

平成 29 年 11 月市議会 教育厚生委員会資料

第 1 3 4 号議案 工事の請負契約の締結について

伊良林小学校改築主体工事（1）

目 次

1	工事の仮契約の概要	1 ページ
2	入札参加者及び入札結果	3 ページ
3	入札参加資格審査結果	4 ページ
4	制限付一般競争入札の概要	5 ページ
5	図面等	8 ページ

理 財 部
まちづくり部
教 育 委 員 会
こ ど も 部

平成 29 年 11 月

1 工事の仮契約の概要

第134号議案資料		担当	理財部 まちづくり部 教育委員会 こども部
工 事 名	伊良林小学校改築主体工事（1）		
契 約 金 額 （消費税含む）	596,560,357円		
落 札 金 額 （消費税含まない）	552,370,701円		
相 手 方	森美工務店・長崎大建特定建設工事共同企業体 長崎市勝山町26番地9 株式会社森美工務店 代表取締役 塚本 信義 長崎市出来大工町5番地1 株式会社長崎大建 代表取締役 西村 公毅		
工 期	議会の議決を得た日から平成30年11月30日まで		
契 約 の 方 法	一般競争入札（制限付一般競争入札）		
入 札	入札年月日	平成29年10月19日	
	入札回数	1回	
	入札参加者 及び入札結果	3ページ記載のとおり	
工 事 概 要	1 工事場所 伊良林1丁目 2 工事内容 (1) 建築物の構造及び種別 鉄筋コンクリート造（一部鉄骨造）3階建 ア 伊良林小学校部分 便 所 8 庁 務 員 室 1 準 備 室 3 プ ー ル 1 音 楽 室 1 (25メートル、5コース) 図 工 室 1 用 具 庫 3 プ ー ル 機 械 室 1 放 送 室 1 受 水 槽 室 1 ス テ ー ジ 1 消 火 ポ ン プ 室 1 控 室 1 多 目 的 室 1 ア リ ー ナ 1 理 科 室 1 前 室 2 家 庭 科 室 1 洗 面 所 2		

	更衣室 4 脱衣室 4 シャワー室 4 監視室 1 イ 放課後児童クラブ部分 放課後児童クラブ室 1 (2) 建築物の面積 建築面積 1,990.37平方メートル 延べ面積 2,836.69平方メートル (3) その他 外構工事 一式	倉庫 1 普通教室 1 ギャラリー 1 滅菌ポンプ室 1 静養スペース 1				
財 源 内 訳	財源内訳					
	工事費	国庫支出金	県支出金	地方債	その他※	一般財源
	千円	千円	千円	千円	千円	千円
	725,733	225,573	9,000	436,680	1,920	52,560
契約額	千円	千円	千円	千円	千円	
596,561	185,424	7,398	358,956	1,578	43,205	
差引	千円	千円	千円	千円	千円	
129,172	40,149	1,602	77,724	342	9,355	
※ 市こども基金						
改築主体工事につき、電気工事、管工事を発注予定。						

2 入札参加者及び入札結果

予 定 価 格 (消費税含まない)	615,592,000円
最低制限価格 (消費税含まない) (最低制限価格率)	552,309,142円 (89.72%)

※下記入札金額については、消費税は含まない。

(円)

番号	業 者 名	第1回 (入札率)	第2回 (入札率)	第3回 (入札率)	結 果
1	森美工務店・長崎大建特定 建設工事共同企業体	552,370,701 (89.73%)			落札
2	山総建設・永川建設特定建 設工事共同企業体	554,833,070 (90.13%)			
3	谷川・池田特定建設工事共 同企業体	560,004,043 (90.97%)			
4	親和・武藤特定建設工事共 同企業体	560,127,000 (90.99%)			
5	日東・丸栄特定建設工事共 同企業体	600,000,000 (97.47%)			
6	上滝・大進建設特定建設工 事共同企業体				無効 同日落札

3 入札参加資格審査結果

番号	業者名	代表構成員名	総合数値 (点)	施工実績	
		その他構成員名		工事名	金額(円)
1	森美工務店・長崎大建特定建設工事共同企業体	(株)森美工務店	1,104	小榊小学校移転改築主体工事(1)	973,616,760
		(株)長崎大建	1,038		
2	山総建設・永川建設特定建設工事共同企業体	山総建設(株)	1,077	(仮称)日吉自然の家新築主体工事	640,497,240
		永川建設(株)	1,053		
3	谷川・池田特定建設工事共同企業体	(株)谷川建設	1,476	小榊小学校移転改築主体工事(2)	481,998,600
		(株)池田建築工業	1,003		
4	親和・武藤特定建設工事共同企業体	(株)親和土建	1,153	長崎市北消防署滑石出張所新築主体工事	80,724,600
		武藤建設(株)	1,038		
5	日東・丸栄特定建設工事共同企業体	(株)日東建設	1,042	史跡「出島和蘭商館跡」第3期建築物復元主体工事(2)-2	148,964,400
		(株)丸栄組	1,005		
6	上滝・大進建設特定建設工事共同企業体	(株)上滝	1,285	深堀団地(高耐)建築工事(C-6棟)	412,734,960
		大進建設(株)	1,231		

4 制限付一般競争入札の概要

1 入札に付する事項

- (1) 工事名 伊良林小学校改築主体工事(1)
- (2) 工事場所 長崎市伊良林1丁目86番1の一部、外4筆
- (3) 工事内容 学校改築：特別教室、屋内運動場、プール、児童クラブ、その他各諸室
構造・階数：鉄筋コンクリート造一部鉄骨造 地上3階建て
延べ面積：2836.69m²
屋根：ウレタン系塗膜防水 ほか
- (4) 工期 平成29年11月市議会議決後から平成30年11月30日まで

2 資格要件

(1) 共同企業体としての要件

- ア 自主的に結成された共同企業体であること。
- イ 工事施工方式は、共同施工方式(甲型)とする。
- ウ 共同企業体は、2者で構成するものとし、2(2)及び2(3)の代表構成員の資格要件を満たすもの1者と、2(2)及び2(4)のその他構成員の資格要件を満たすもの1者の組み合わせとする。ただし、各構成員は本入札に参加する他の共同企業体の構成員となることができない。
- エ 一構成員の出資比率の最小限度は30%とする。
- オ 存続期間は、次に掲げる共同企業体の区分に応じ、それぞれに定める期間とする。
 - (ア) 当該工事の請負契約の相手方となった共同企業体
成立してから、当該工事の請負契約の履行後3箇月以上
 - (イ) 当該工事の請負契約の相手方とならなかった共同企業体
成立してから、当該工事の請負契約が締結された日まで
- カ 共同企業体の一構成員の代表者(入札・契約締結権限を有する受任者(以下「受任者」という。)を含む。)が、同一の共同企業体の他の構成員の代表者(受任者を含む。)を兼ねていないこと。

(2) 共同企業体の構成員の資格要件

- ア 長崎市契約規則(昭和39年長崎市規則第26号)第2条第1項に規定する者(同項後段の規定により読み替えて適用する者を含む。)に該当しない者及び同条第2項各号に該当しないと認められる者であること。
- イ 長崎市建設工事等入札参加資格者名簿(建設工事)に登録がある者であること。
- ウ 長崎市競争入札参加資格者指名停止措置要領及び長崎市各種契約等における暴力団等の排除措置に関する要綱の規定に基づく指名停止期間中でない者であること。
- エ 会社更生法(平成14年法律第154号)第17条の規定に基づく更生手続開始の申立て又は民事再生法(平成11年法律第225号)第21条の規定に基づく再生手続開始の申立てがあつた者(更生手続開始又は再生手続開始の決定日

以後を審査基準日とする経営事項審査を受け、本市の入札参加資格審査申請書を再度提出し、その審査を経て有資格業者として認定された者で、更生計画の認可が決定された者又は再生計画の認可の決定が確定された者を除く。)でないこと。

オ 会社法(平成17年法律第86号)第475条若しくは第644条の規定に基づく清算の開始又は破産法(平成16年法律第75号)第18条若しくは第19条の規定に基づく破産手続開始の申立てがあった者でないこと。

カ 本市競争入札参加資格の更新期限が経過していない者であること。

キ 共同企業体の各構成員の各代表者(受任者を含む。)が、本入札に参加する他の共同企業体の各構成員の各代表者(受任者を含む。)と同一の者になっていない者であること。

ク 開札日の前日から起算して1箇月前に当たる日から開札日までの期間に本市又は本市上下水道局が行った他の建設工事の請負契約に係る制限付一般競争入札において、1件の落札価格(消費税込み。共同企業体の場合は、落札価格を各構成員の出資比率で按分した額)が1億5千万円以上の落札をしていない者であること。

ケ 次の工事を落札した者(共同企業体の構成員を含む。)を構成員とする共同企業体でないこと。

工事名：稲佐山公園斜面輸送施設設置工事(平成29年7月13日開札)

南部下水処理場余剰汚泥濃縮設備改築電気工事(平成29年7月27日開札)

仁田佐古小学校建設特殊基礎工事(平成29年8月3日開札)

琴海地区送・配水管推進工事(平成29年8月24日開札)

南部下水処理場受変電設備改築工事(平成29年9月7日開札)

三重浄水場排水処理施設整備工事(平成29年9月12日開札)

西部下水処理場水処理施設(土木)築造工事(平成29年9月12日開札)

(3) 代表構成員の資格要件

ア 長崎市内に本店を有する者であること。

イ 2(2)イの名簿に建築一式で登録があり、特定建設業の許可を有する者であること。

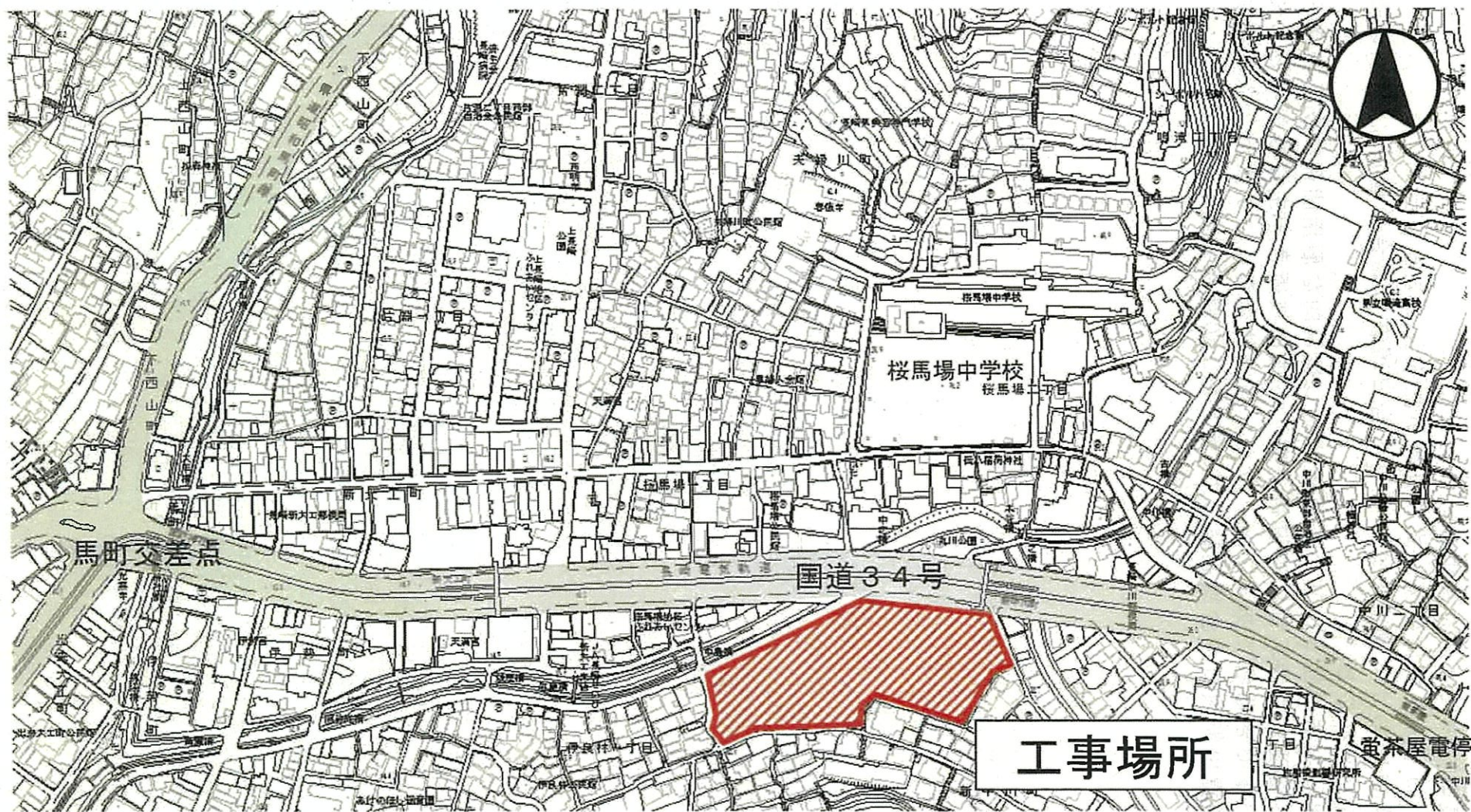
ウ 本市における建築一式に係る公告日現在の総合数値が1,000点以上である者であること。

エ 元請として過去10箇年の間に、国、地方公共団体等と建築一式に係る工事の契約を1回以上締結し、これらをすべて誠実に履行した者で、かつその請負金額(共同企業体の場合は、請負金額を各構成員の出資比率で按分した金額)が7,000万円(消費税込み)以上である者であること。

オ 建設業法(昭和24年法律第100号)の規定に基づく直接的かつ恒常的な雇用関係にある建築一式に係る監理技術者を専任で配置できる者であること。
なお、当該技術者については、入札参加申請書の提出期限日を含め連続して3箇月以上の雇用関係にあること。

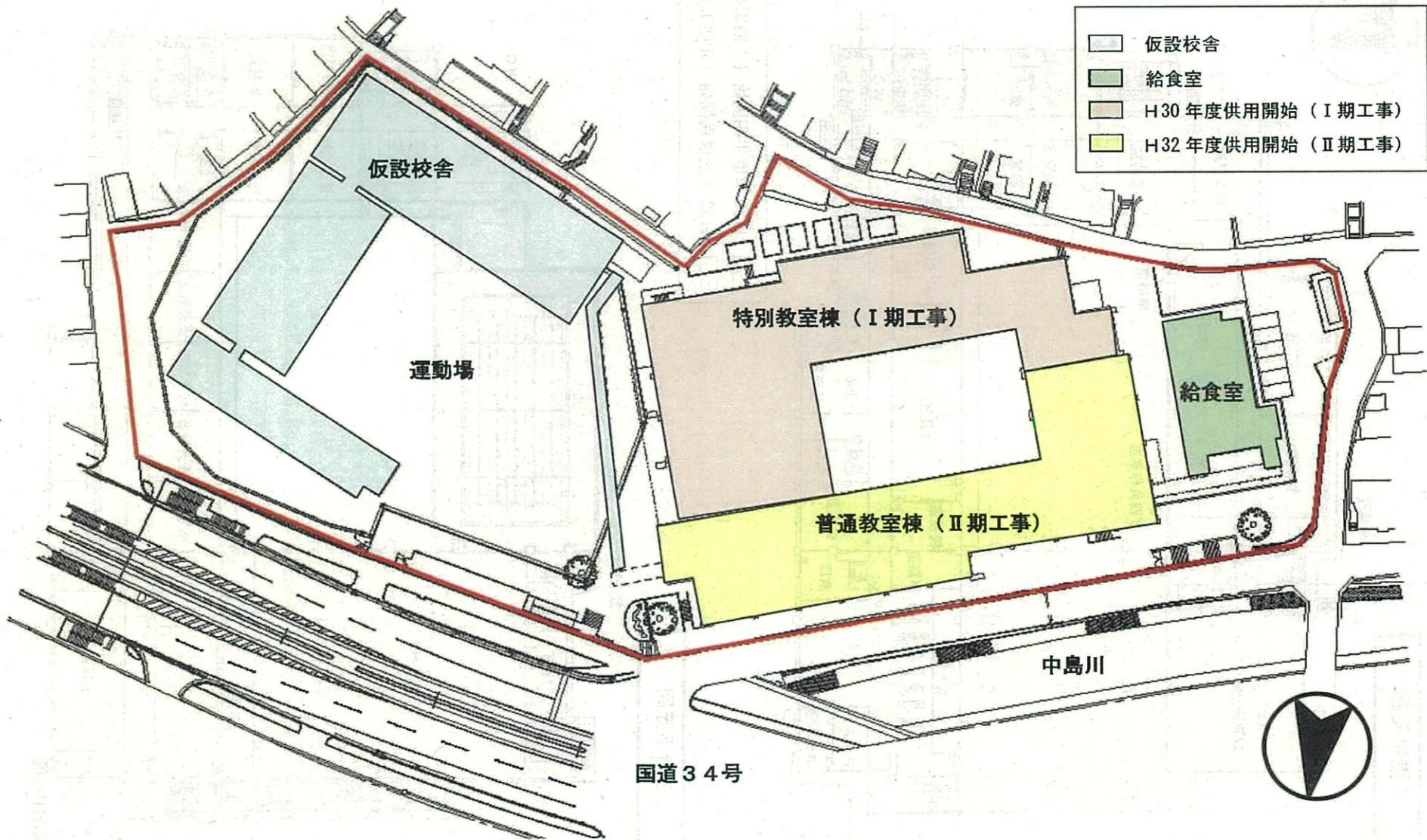
(4) その他構成員の資格要件

- ア 長崎市内に本店を有する者であること。
- イ 2(2)イの名簿に建築一式で登録がある者であること。
- ウ 本市における建築一式に係る公告日現在の総合数値が1,000点以上である者であること。
- エ 建設業法の規定に基づく直接的かつ恒常的な雇用関係にある建築一式に係る監理技術者又は国家資格を有する主任技術者を主任技術者として専任で配置できる者であること。なお、当該技術者については、入札参加申請書の提出期限日を含め連続して3箇月以上の雇用関係にあること。



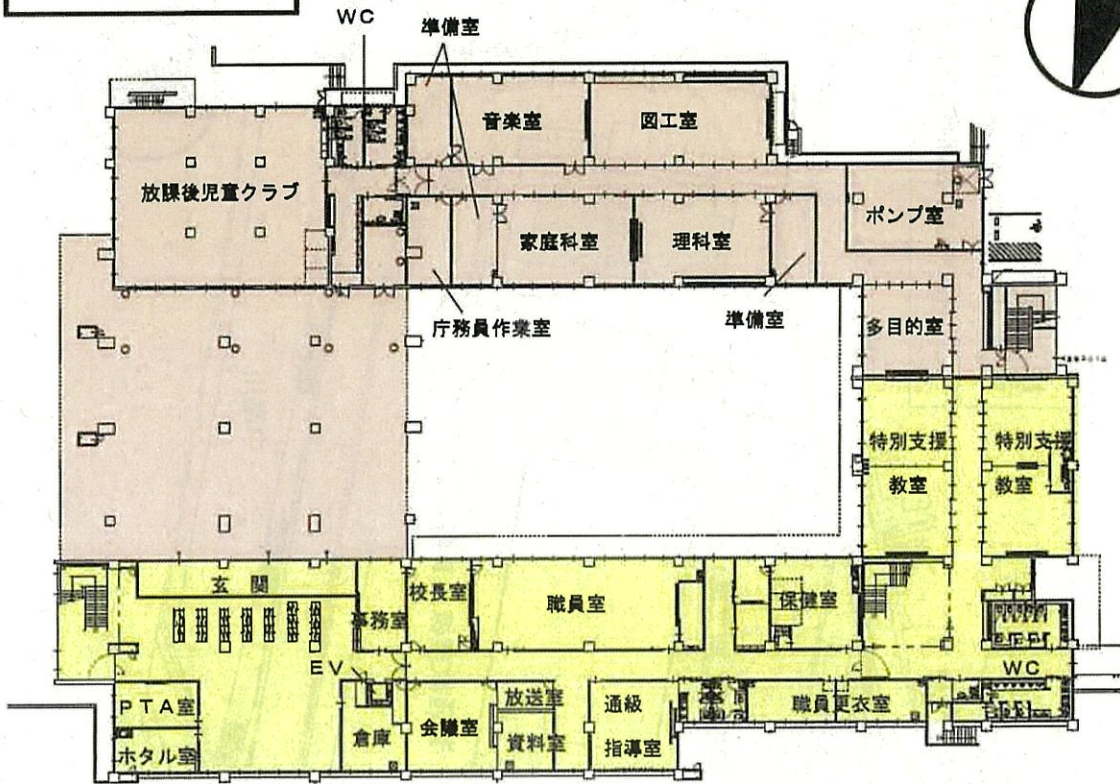
位置図

- 仮設校舎
- 給食室
- H30年度供用開始 (I期工事)
- H32年度供用開始 (II期工事)



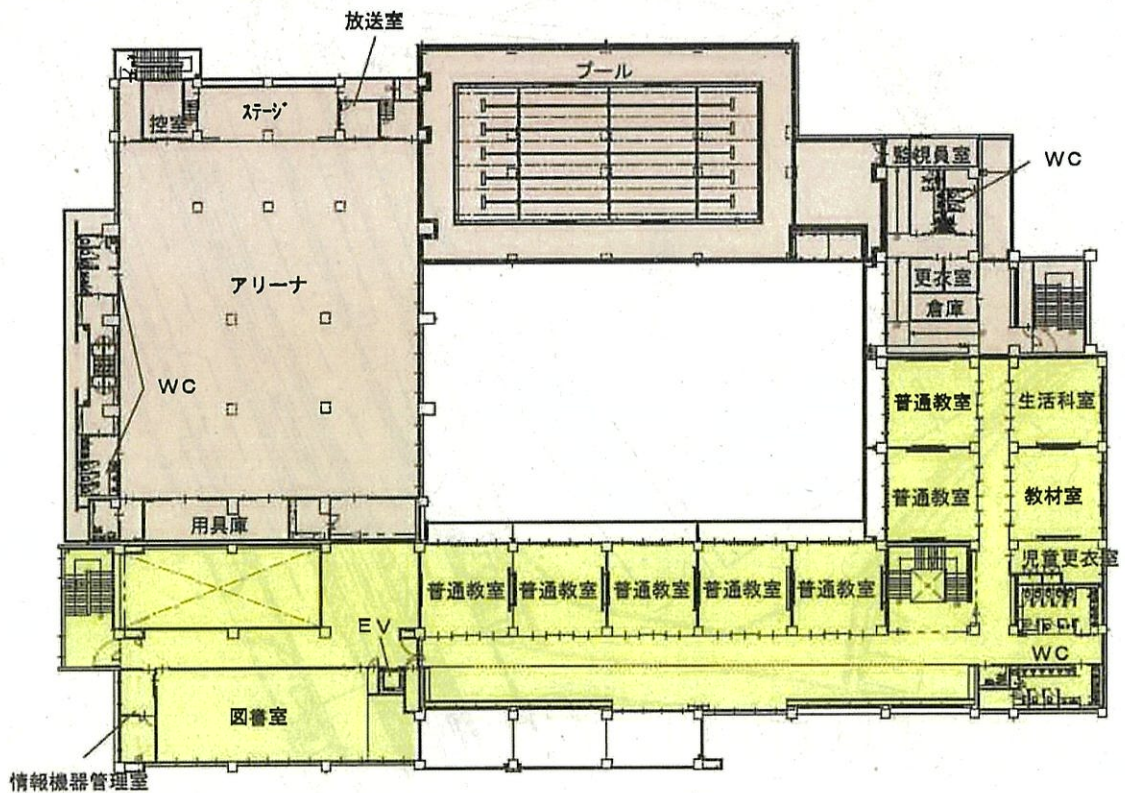
全体配置図

1階平面図

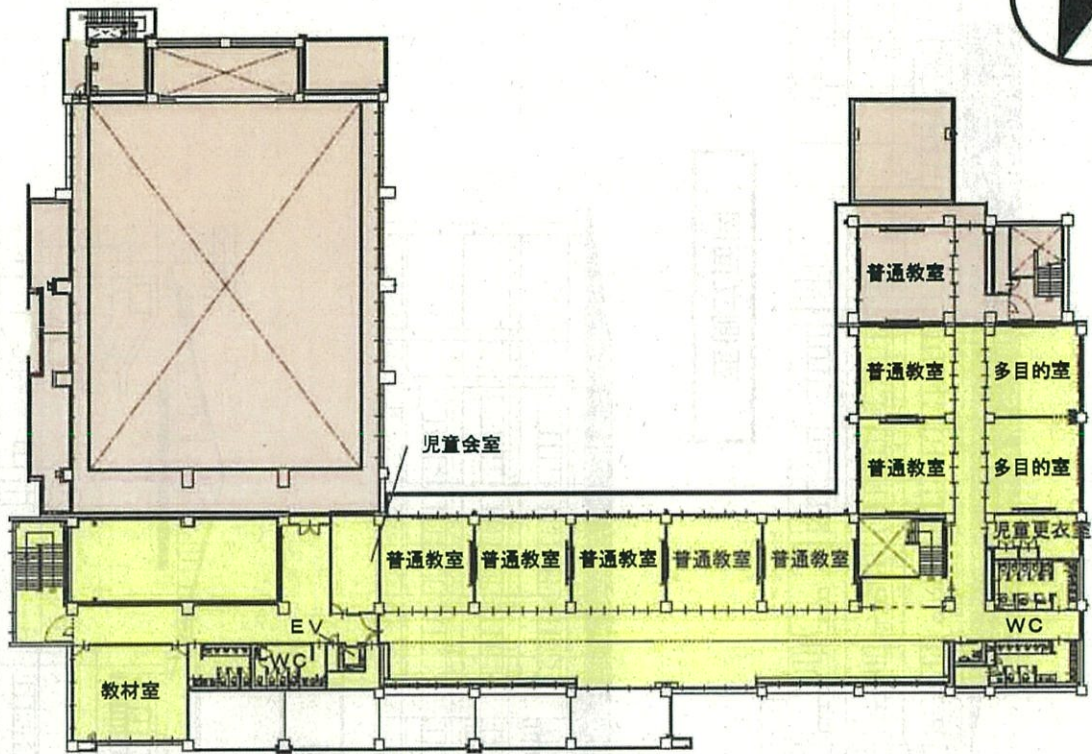


- H30年度供用開始 (I期工事)
- H32年度供用開始 (II期工事)

2階平面図

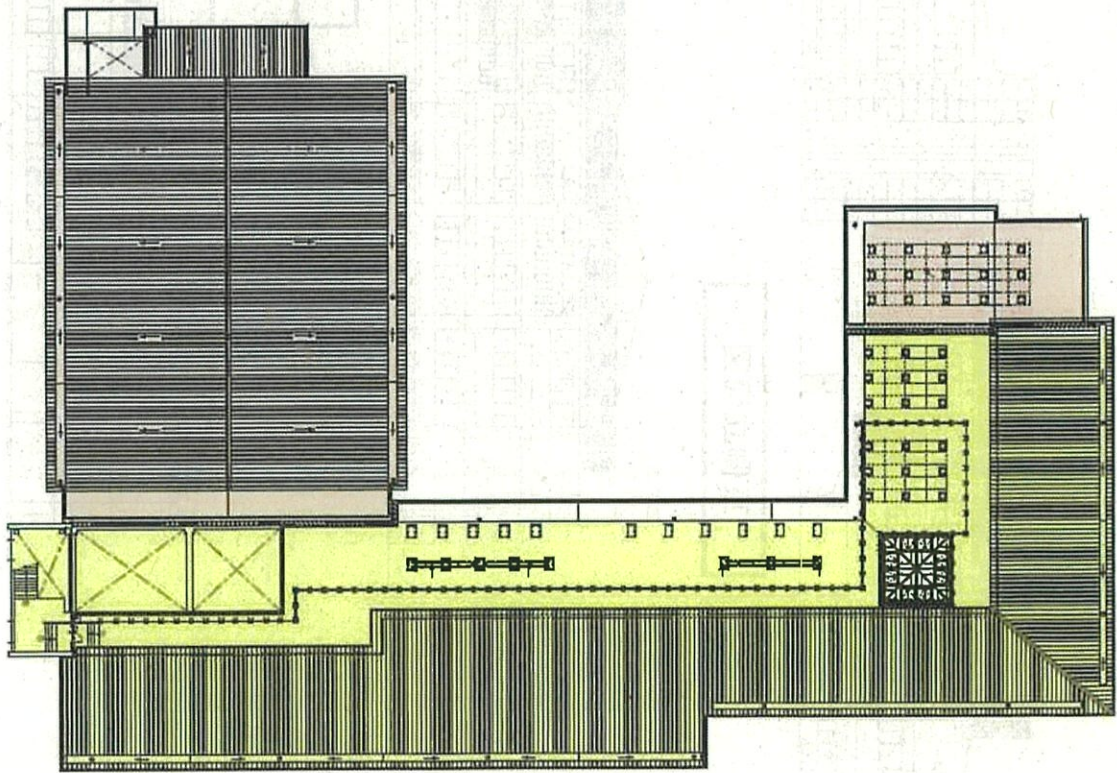


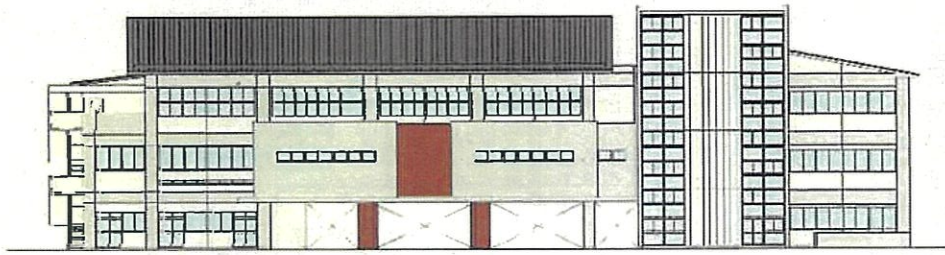
3 階平面図



屋上平面図

- H30 年度供用開始 (I 期工事)
- H32 年度供用開始 (II 期工事)





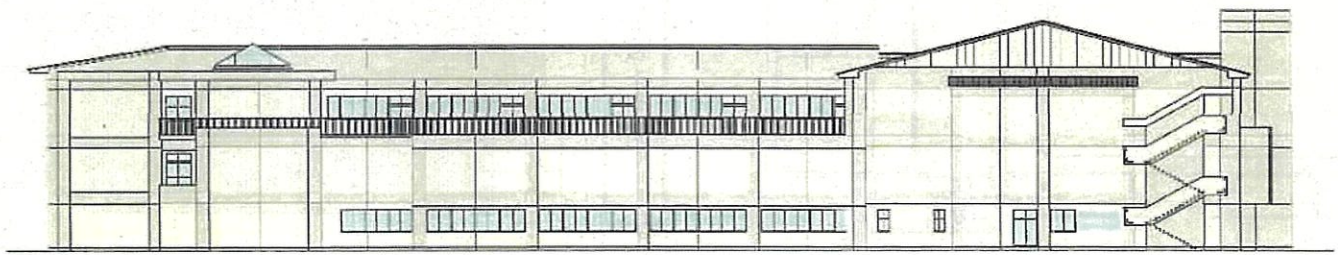
東側立面図



西側立面図



北側立面図



南側立面図

完成イメージ



