

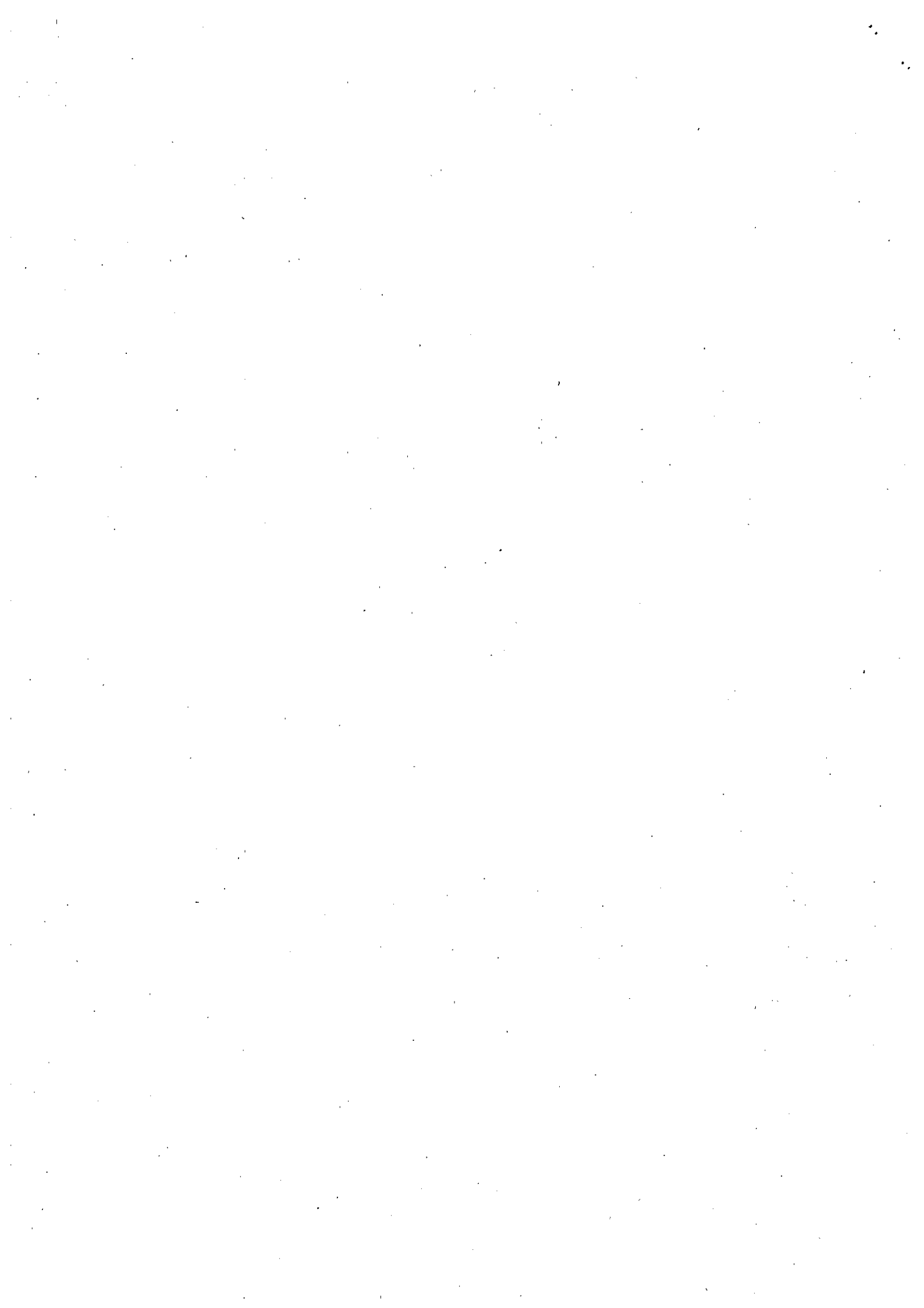
第77号議案

平成30年度長崎市一般会計補正予算(第2号)

目次	ページ
《11款 災害復旧費 1項 農林水産施設災害復旧費》	
1目 農業用施設災害復旧費	
〔歳出及び繰越明許費の補正〕	
【補助】農業用施設災害復旧費 1 ~ 7
〔歳出の補正〕	
【単独】農業用施設災害復旧費 8
2目 林業施設災害復旧費	
〔歳出の補正〕	
【補助】林業施設災害復旧費 9 ~ 16
〔歳出の補正〕	
【単独】林業施設災害復旧費 17 ~ 20

中央総合事務所
東総合事務所
北総合事務所

平成30年9月



予 算 説 明 書					事 業 名	補正額
ページ	款	項	目	番号		
34~35	11 災害 復旧費	1 農林水産 施設災害 復旧費	1 農業用施設 災害復旧費	1-1	【補助】農業用施設災害復旧費 現年度災害分	千円 115,000

1 概 要

平成30年7月豪雨により被災した農道の災害復旧工事を実施するため、災害事業費を増額補正するもの。

【参考】

単位:mm

発生日	最大24時間雨量	最大60分雨量
平成30年7月6日	246	46

2 事業内容

被害状況:市内2か所(路肩崩壊、路面崩壊)復旧費用 115,000千円

区分	路線名	場所	災害内容	規模	復旧方法
北総合 事務所	農道三重線	三重町	路肩・路面崩壊	L=30.0m H=8.0m	擁壁工、舗装 ほか
	農道大石線	琴海村松町	路肩・路面崩壊	L=40.0m H=10.0m	擁壁工、舗装 ほか

3 財源内訳

区 分	事 業 費	財 源 内 訳				
		国庫支出金	県支出金※1	地方債※2	その他	一般財源
当初予算額	千円 20,000	千円 —	千円 12,250	千円 6,900	千円 300	千円 550
9月補正	115,000	—	74,750	36,200	—	4,050
補正後	135,000	—	87,000	43,100	300	4,600

※1 県補助率 65%

※2 起債充当率 90%(災害復旧事業債)

【繰越明許費】予算説明書 40～41 ページ

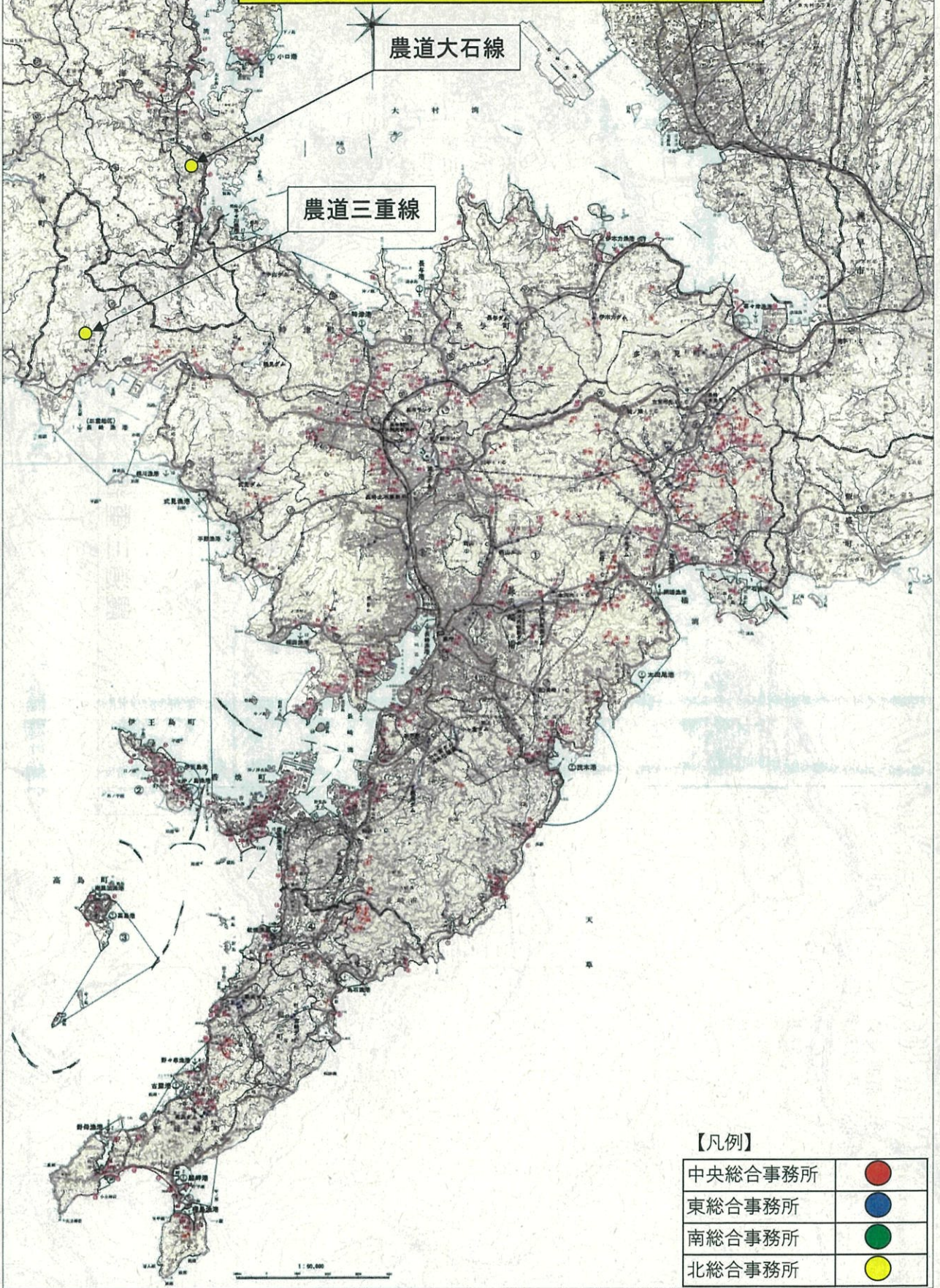
11款 災害復旧費 1項 農林水産施設災害復旧費 1目 農業用施設災害復旧費

事業名	金額		財源内訳			
			県支出金	地方債	その他	一般財源
【補助】農業用施設災害復旧費 現年度災害分	補正後 予算現額	千円 135,000	千円 87,000	千円 43,100	千円 300	千円 4,600
	支出予定額	20,000	12,250	6,900	300	550
	繰越明許額	115,000	74,750	36,200	—	4,050

<繰越明許額115,000千円の内訳>

- ・農道三重線災害復旧工事 45,000千円
- ・農道大石線災害復旧工事 70,000千円

【補助】農業用施設災害復旧費 位置図



【凡例】

中央総合事務所	● (Red)
東総合事務所	● (Blue)
南総合事務所	● (Green)
北総合事務所	● (Yellow)

農道三重線



国道202号

三重中学校

長崎漁港
臨港道路

三重
小学校

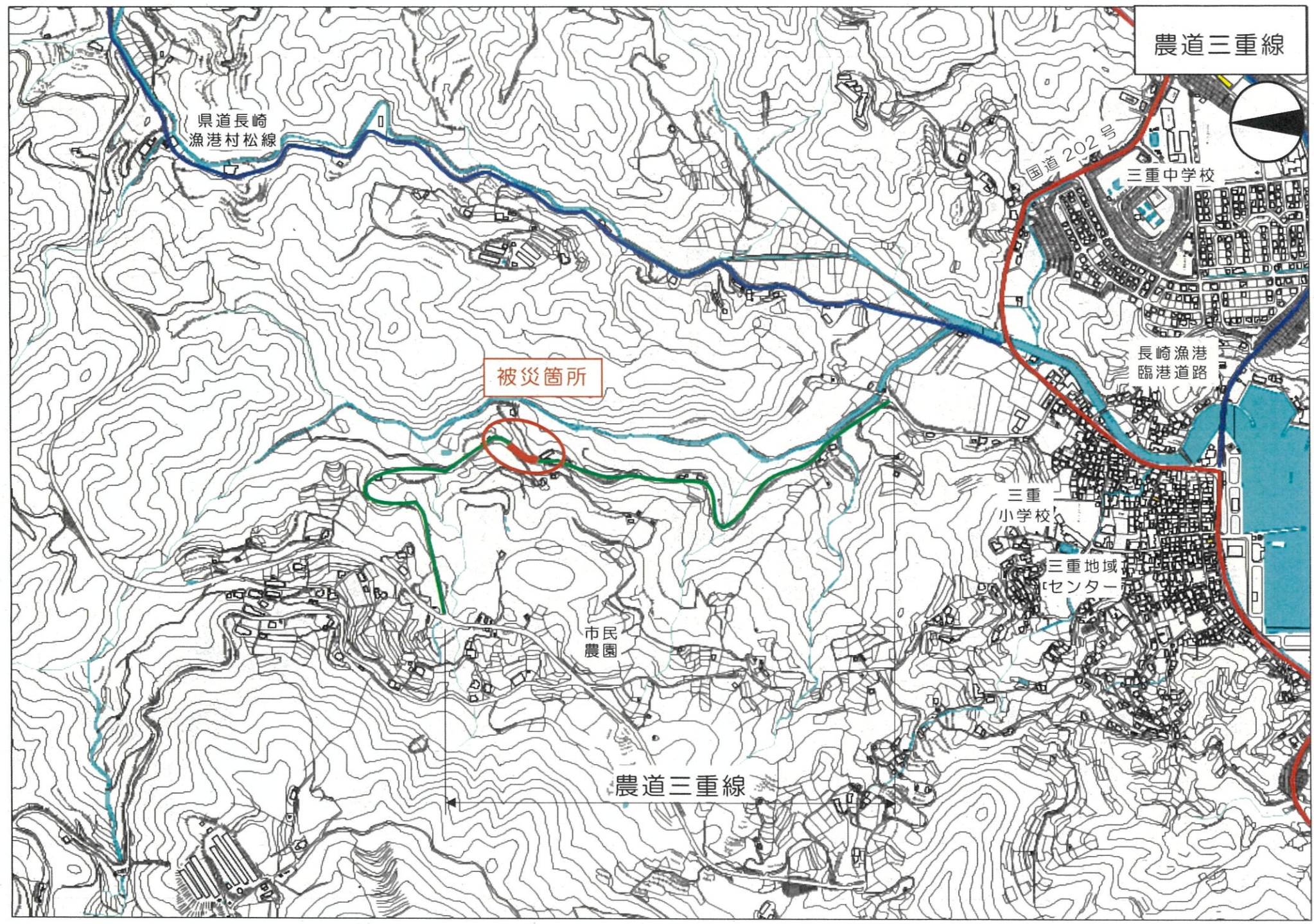
三重地域
センター

市民
農園

県道長崎
漁港村松線

被災箇所

農道三重線



農道三重線



L=30.0m H=8.0m

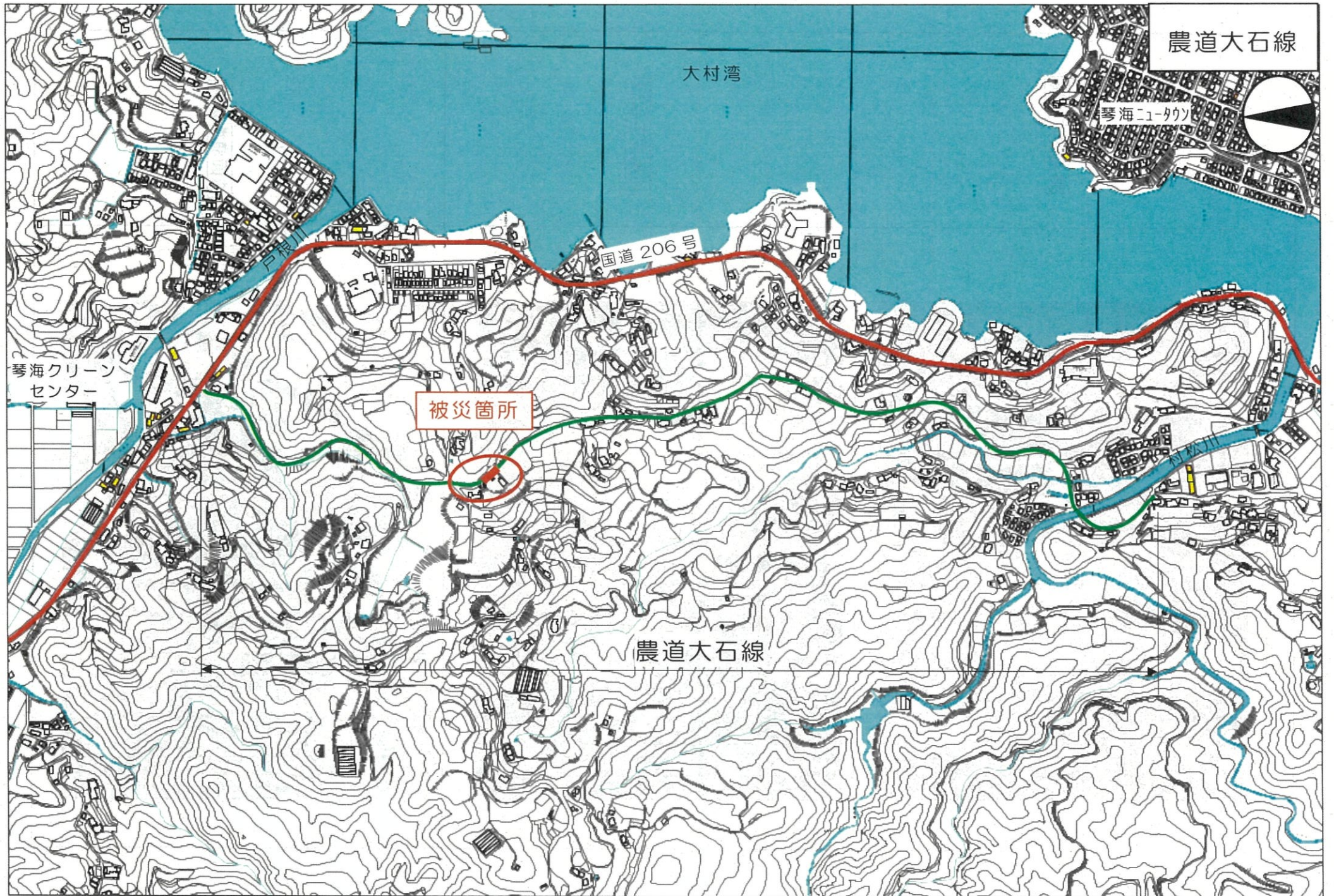
路面沈下状況



路面沈下状況



法面崩壊状況



農道大石線

大村湾

琴海ニュータウン

国道 206号

被災箇所

琴海クリーン
センター

農道大石線

農道大石線



L=40.0m H=10.0m

約120cm路面沈下



路面沈下状況



擁壁崩壊状況

予 算 説 明 書					事 業 名	補正額
ページ	款	項	目	番号		
34~35	11 災害 復旧費	1 農林水産 施設災害 復旧費	1 農業用施設 災害復旧費	2-1	【単独】農業用施設災害復旧費 現年度災害分	千円 4,500

1 概 要

現在、平成30年7月豪雨により被災した農道の災害復旧工事を実施しており、今後災害が発生した時に緊急に対応する予算を確保するため、災害事業費を増額補正するもの。

【参考】

単位:mm

発生日	最大24時間雨量	最大60分雨量
平成30年7月3日	190	27
平成30年7月6日	246	46

2 事業内容

被害状況:市内7か所(法面崩壊ほか)復旧費用 4,500千円

《箇所数》

区分	修繕
中央総合事務所	4
東総合事務所	1
北総合事務所	2
合計	7

3 財源内訳

区 分	事 業 費	財 源 内 訳				
		国庫支出金	県支出金	地方債※	その他	一般財源
当初予算額	千円 5,000	千円 —	千円 —	千円 2,600	千円 —	千円 2,400
9月補正	4,500	—	—	2,900	—	1,600
補正後	9,500	—	—	5,500	—	4,000

※ 起債充当率 65%(災害復旧事業債)

予 算 説 明 書					事 業 名	補正額
ページ	款	項	目	番号		
34~35	11 災害 復旧費	1 農林水産 施設災害 復旧費	2 林業施設 災害復旧費	1-1	【補助】林業施設災害復旧費 現年度災害分	千円 29,000

1 概 要

平成30年7月豪雨により被災した林道の災害復旧工事を実施するため、災害事業費を増額補正するもの。

【参考】

単位:mm

発生日	最大24時間雨量	最大60分雨量
平成30年7月6日	246	46

2 事業内容

被害状況:市内4か所(法面崩壊)復旧費用 29,000千円

区分	路線名	場所	災害内容	規模	復旧方法
北総合 事務所	西彼杵半島線	松崎町	法面崩壊	L=14.0m,H=6.0m	法面工
		上黒崎町	法面崩壊	L=10.0m,H=5.0m	法面工
		神浦北大中 尾町	法面崩壊	L=35.0m,H=5.0m	ブロック積工、 ガードレールほか
東総合 事務所	林道小次郎線	現川町	法面崩壊	L=22.0m,H=4.0m	法面工、ガード レールほか

3 財源内訳

区 分	事 業 費	財 源 内 訳				
		国庫支出金	県支出金※1	地方債※2	その他	一般財源
当初予算額	千円 20,000	千円 —	千円 13,000	千円 6,300	千円 —	千円 700
9月補正	29,000	—	18,850	9,100	—	1,050
補正後	49,000	—	31,850	15,400	—	1,750

※1 県補助率 65%

※2 起債充当率 90%(災害復旧事業債)

【補助】 林業施設災害復旧費
位置図

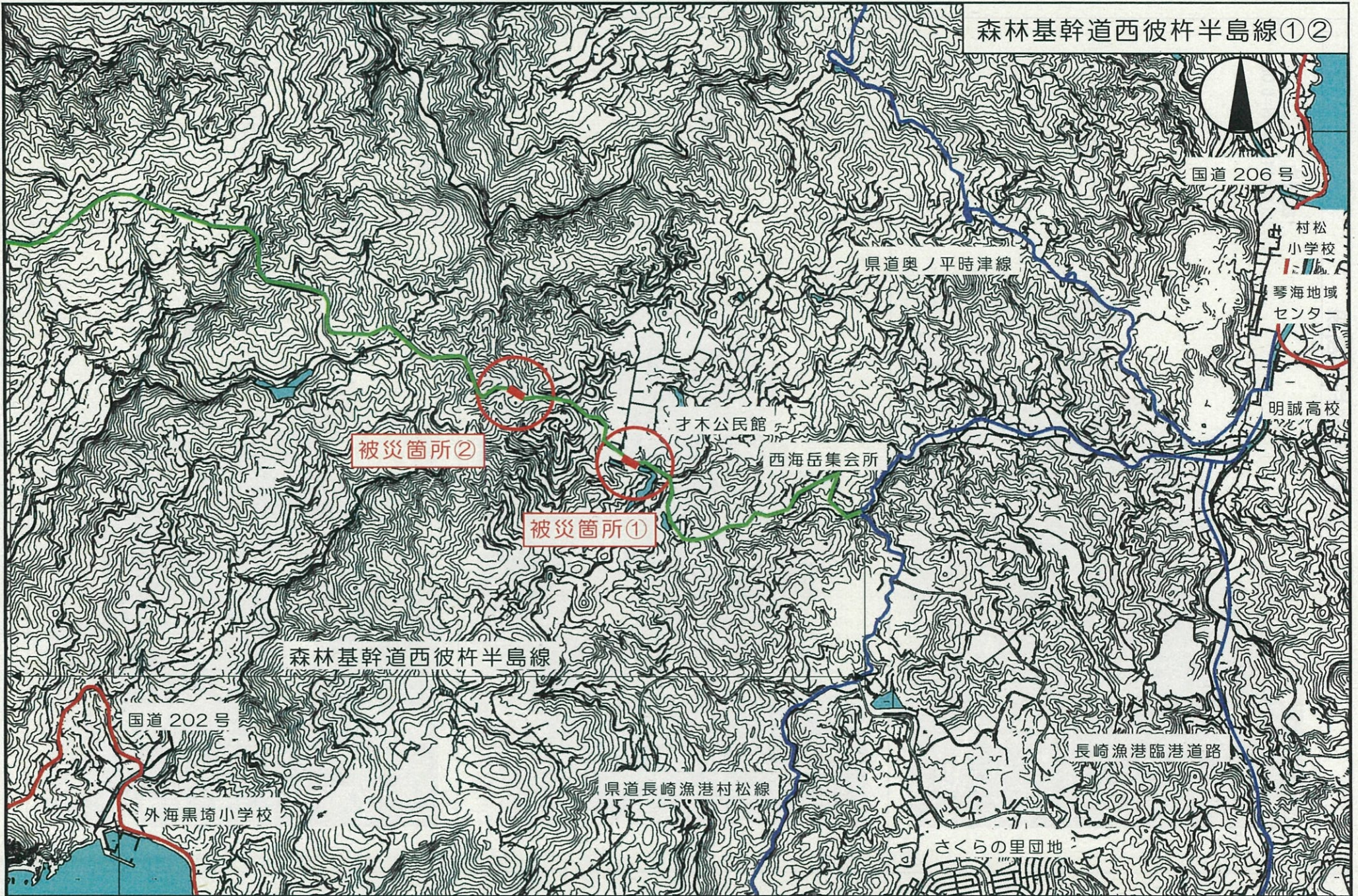
森林基幹道西彼杵半島線

林道小次郎線

【凡例】

中央総合事務所	● (赤)
東総合事務所	● (青)
南総合事務所	● (緑)
北総合事務所	● (黄)

森林基幹道西彼杵半島線①②



森林基幹道西彼杵半島線



松崎町
①L=14.0m H=6.0m

法面崩壊状況



法面崩壊状況



上黒崎町
②L=10.0m H=5.0m

法面崩壊状況

森林基幹道西彼杵半島線③



森林基幹道西彼杵半島線

被災箇所③

神浦ダム

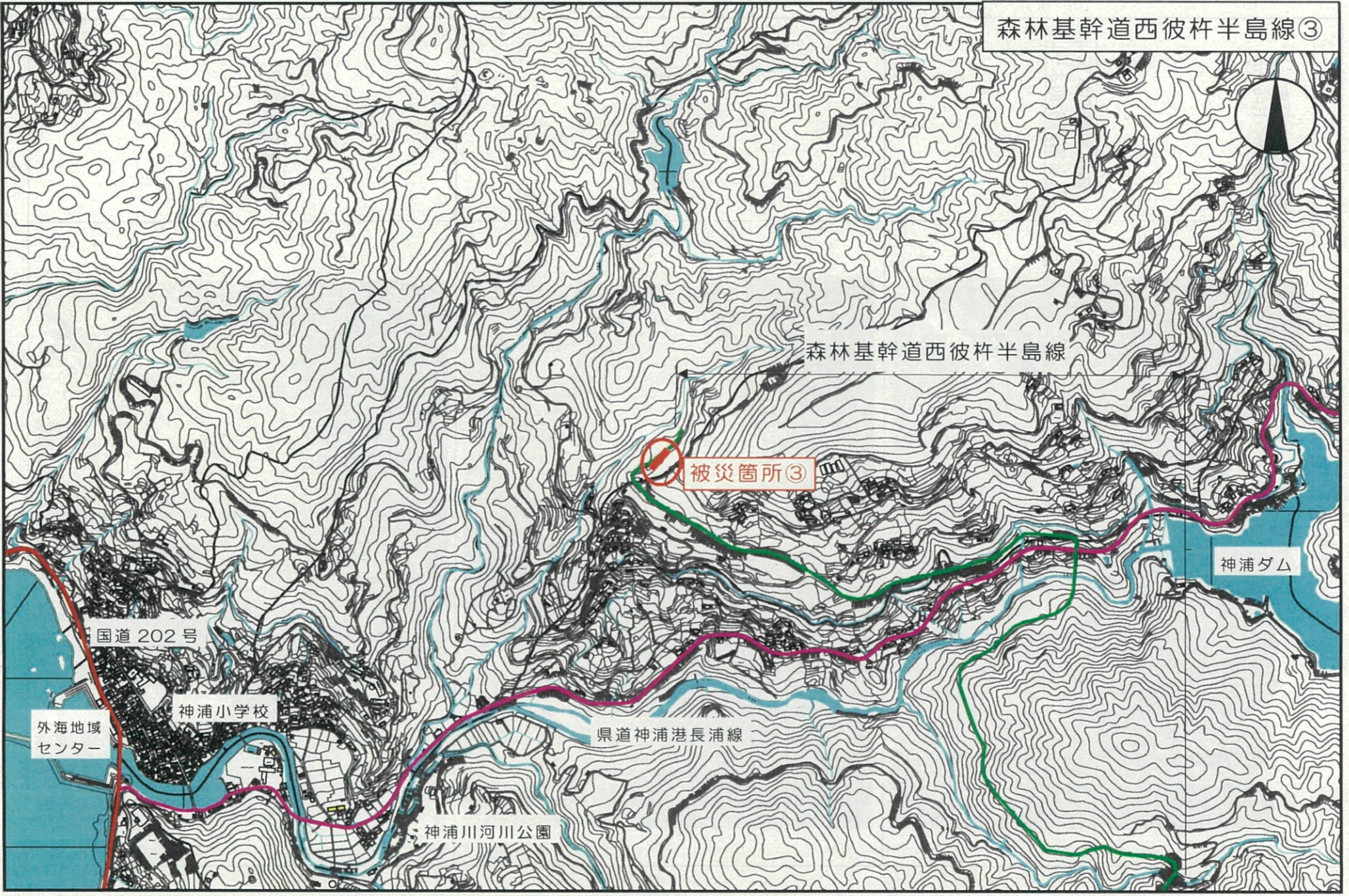
国道 202 号

外海地域
センター

神浦小学校

県道神浦港長浦線

神浦川河川公園

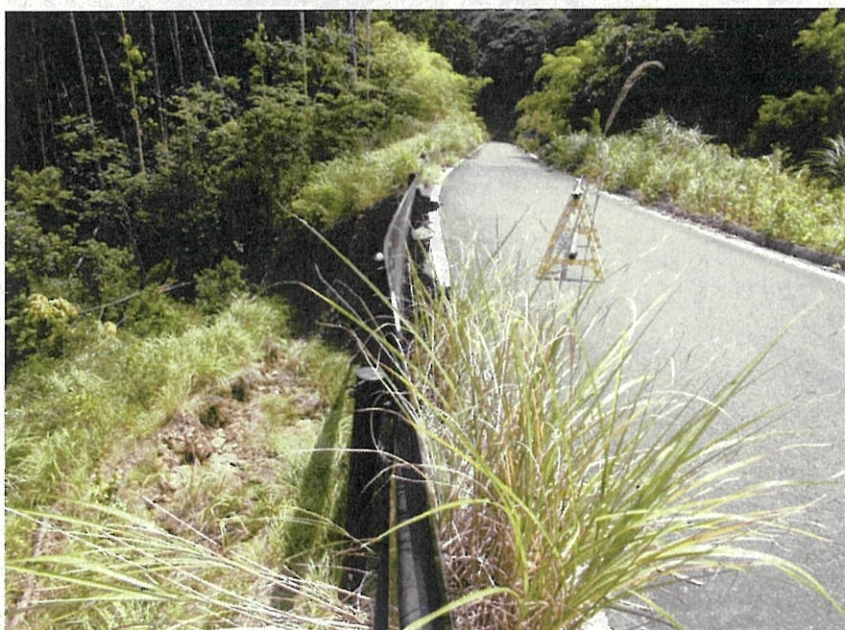


森林基幹道西彼杵半島線



神浦北大中尾町
③L=35.0m H=5.0m

法面崩壊部状況
(崩壊部手前より)



法面崩壊状況



法面崩壊状況

林道小次郎線



至諫早駅

至長崎駅

JR 現川駅

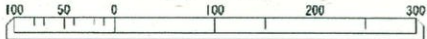
現川町

被災箇所

林道小次郎線

至矢上町

縮尺 1:5000

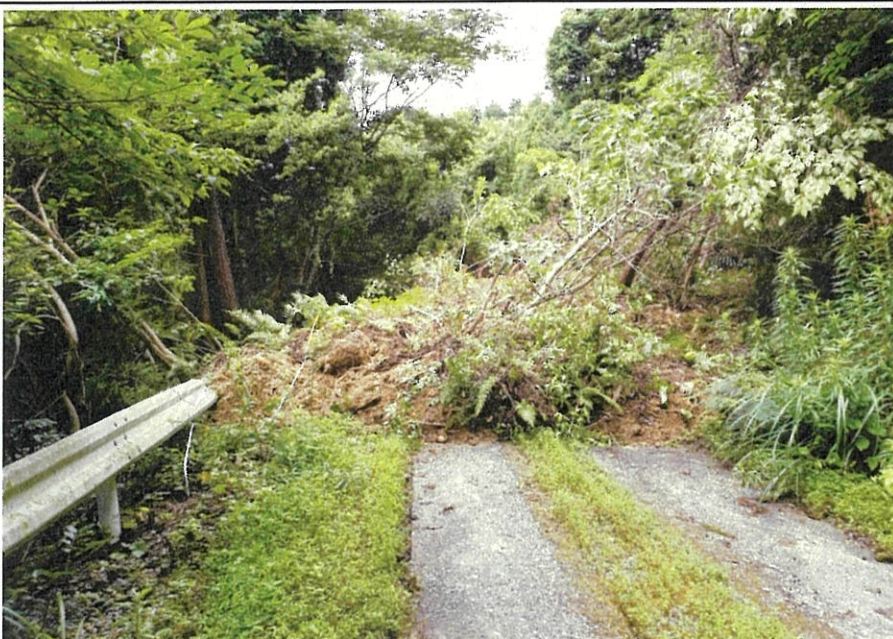


林道小次郎線

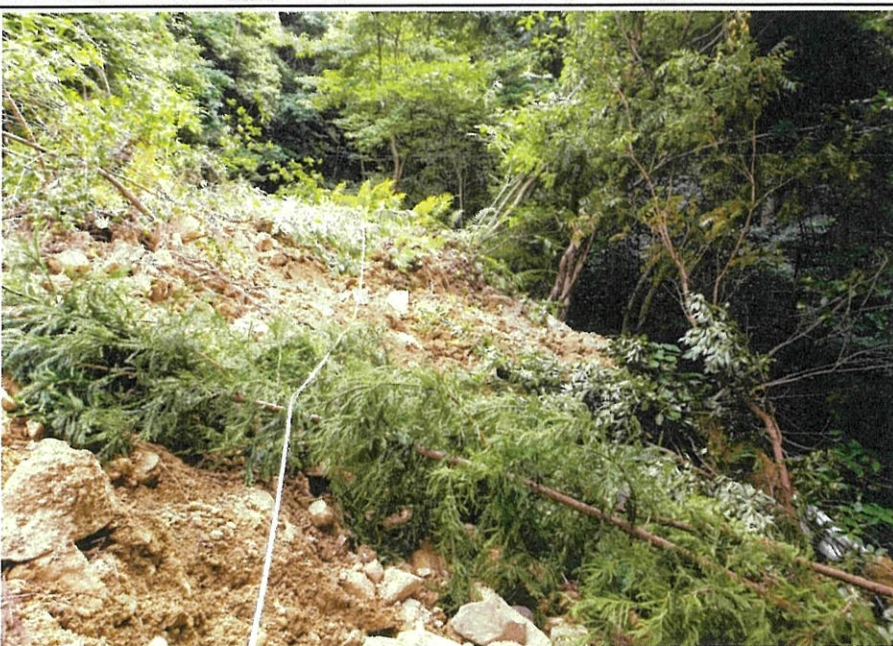


現川町
L=22.0m H=4.0m

法面崩壊部状況
(崩壊部手前より)



法面崩壊状況



法面崩壊状況

予 算 説 明 書					事 業 名	補正額
ページ	款	項	目	番号		
34~35	11 災害 復旧費	1 農林水産 施設災害 復旧費	2 林業施設 災害復旧費	2-1	【単独】林業施設災害復旧費 現年度災害分	千円 8,600

1 概 要

現在、平成30年7月豪雨により被災した林道の災害復旧工事を実施しており、今後災害が発生した時に緊急に対応する予算を確保するため、災害事業費を増額補正するもの。

【参考】

単位:mm

発生日	最大24時間雨量	最大60分雨量
平成30年7月3日	190	27
平成30年7月6日	246	46

2 事業内容

被害状況:市内13か所(土砂撤去、倒木処理等)費用 8,600千円

《箇所数》

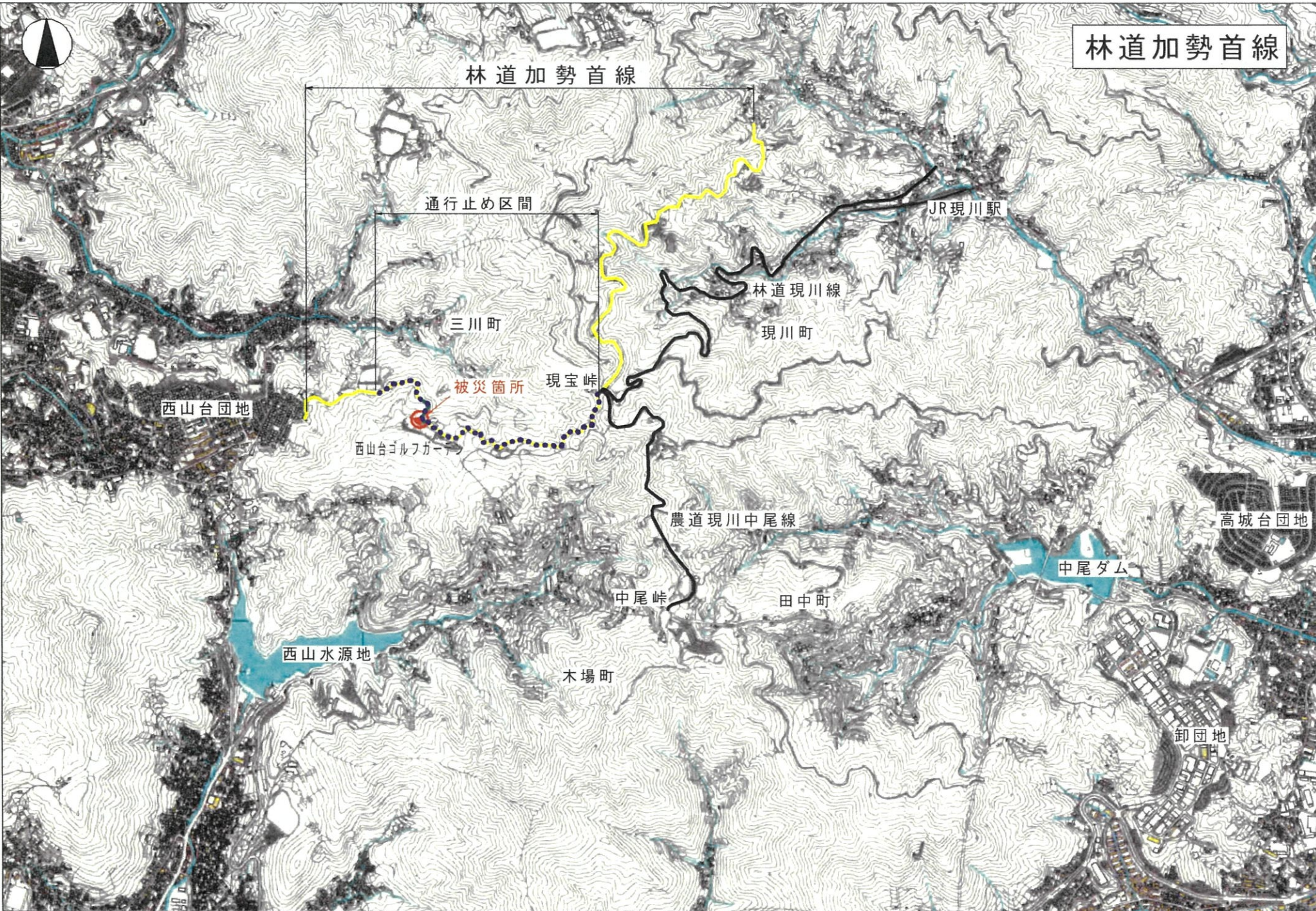
区分	修繕	委託 (倒木など)	合計
中央総合事務所	4	4	8
東総合事務所	3	0	3
北総合事務所	1	1	2
合計	8	5	13

3 財源内訳

区 分	事 業 費	財 源 内 訳				
		国庫支出金	県支出金	地方債※	その他	一般財源
当初予算額	千円 15,000	千円 —	千円 —	千円 2,600	千円 —	千円 12,400
9月補正	8,600	—	—	5,500	—	3,100
補正後	23,600	—	—	8,100	—	15,500

※ 起債充当率 65%(災害復旧事業債)

林道加勢首線



林道加勢首線（被災直後 平成30年7月7日）



L=40.0m、H=20.0m

被災斜面の下
林道上の土砂堆積



斜面中段の鉄塔



斜面上部

林道加勢首線（平成 30 年 8 月 27 日現在）



L=40.0m、H=20.0m

被災斜面の下
林道上の土砂堆積



斜面中段の鉄塔撤去
状況



斜面上部の鉄塔及び
ネットの撤去状況