

平成 31 年 2 月市議会建設水道委員会資料

第 18 号議案 平成 31 年度長崎市生活排水事業特別会計予算

目 次	ページ
1 集落排水処理施設の概要	1~2
2 集落排水処理施設位置図	3
3 予算の主な内容【歳入】	4~5
4 予算の主な内容【歳出】	6~8
5 集落排水施設維持管理費 最適整備構想、機能保全計画	9
6 【単独】農業集落排水施設整備事業費	10~11
7 【単独】漁業集落排水施設整備事業費	12~13
8 生活排水事業特別会計当初予算比較表【歳入】	14
9 生活排水事業特別会計当初予算比較表【歳出】	15

上下水道局

平成 31 年 2 月



1 集落排水処理施設の概要

(1) 目的

集落排水事業は、農漁村の生活環境の改善、整備を図り、公衆衛生の向上、農業用水の水質、さらに公共用水域の水質を保全するため、農業集落及び漁業集落における「し尿・雑排水等」の汚水を処理する施設を整備し、活力ある農漁村社会の形成に寄与することを目的としている。

(2) 施設の処理人口、水洗化率（平成 30 年 3 月末現在）

ア 農業集落排水

処理場区分	整備地区	供用開始年月日	整備済人口	水洗化人口	水洗化率
大江・形上	大江・形上	H9. 4. 1	411 人	357 人	86. 9%
	大子	H18. 4. 1	183 人	116 人	63. 4%
高浜	高浜本村	H10. 4. 1	1002 人	887 人	88. 5%
	黒浜・以下宿	H13. 4. 1	275 人	250 人	90. 9%
太田尾	太田尾	H13. 4. 1	396 人	343 人	86. 6%
琴海中部	琴海中部	H13. 4. 1	2, 421 人	2, 081 人	86. 0%
小口	小口	H15. 4. 1	164 人	130 人	79. 3%
農業集落排水 計			4, 852 人	4, 164 人	85. 8%

イ 漁業集落排水

処理場区分	整備地区	供用開始年月日	整備済人口	水洗化人口	水洗化率
樺島	樺島	H3. 4. 1	507 人	418 人	82. 4%
南風泊	南風泊	H6. 10. 1	156 人	154 人	98. 7%
野母	野母	H8. 1. 22	1, 787 人	1, 557 人	87. 1%
高浜	野野串	H10. 4. 1	164 人	145 人	88. 4%
漁業集落排水 計			2, 614 人	2, 274 人	87. 0%

ウ 集落排水

	整備済人口	水洗化人口	水洗化率
集落排水 計	7, 466 人	6, 438 人	86. 2%

(3) 施設の概要と処理能力（平成30年3月末現在）

ア 農業集落排水

処理場区分	整備地区	管路延長	中継ポンプ	処理能力 (日平均) (m ³ /日)
大江・形上	大江・形上	7,489m	10箇所	211
	大子	5,259m	6箇所	73
高浜	高浜本村	18,344m	20箇所	491
	黒浜・以下宿	5,000m	13箇所	157
太田尾	太田尾	6,261m	2箇所	176
琴海中部	琴海中部	31,832m	43箇所	1,358
小口	小口	3,398m	7箇所	73
農業集落排水 計		77,583m	101箇所	2,539

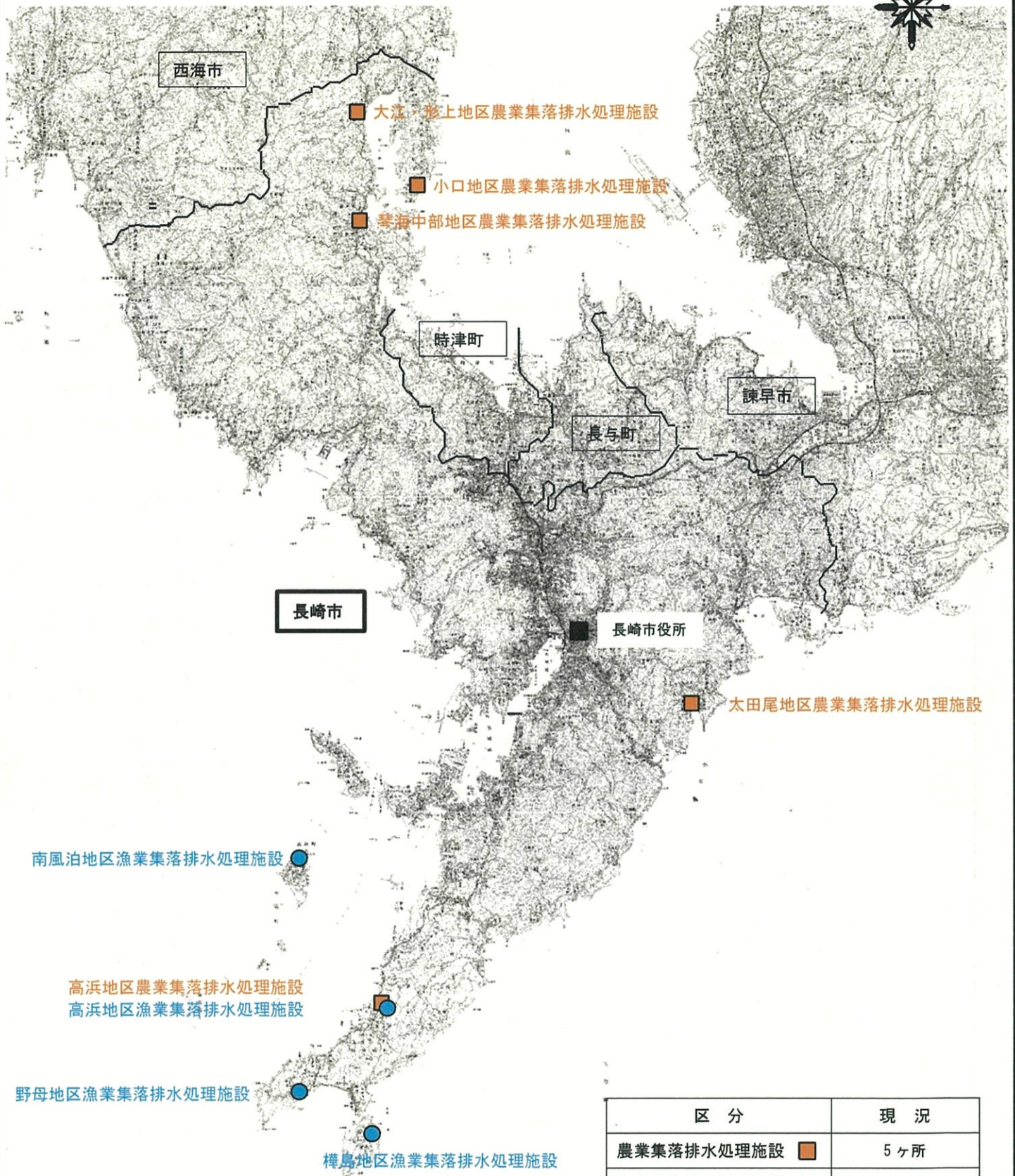
イ 漁業集落排水

処理場区分	整備地区	管路延長	中継ポンプ	処理能力 (日平均) (m ³ /日)
樺島	樺島	5,126m	9箇所	330
南風泊	南風泊	8,400m	1箇所	288
野母	野母	23,586m	10箇所	1,230
高浜	野野串	4,556m	1箇所	79
漁業集落排水 計		41,668m	21箇所	1,927

ウ 集落排水

	管路延長	中継ポンプ	処理能力 (日平均) (m ³ /日)
集落排水 計	119,251m	122箇所	4,466

2 集落排水処理施設位置図



区分	現況
農業集落排水処理施設 	5ヶ所
漁業集落排水処理施設 	4ヶ所

※高浜地区は農集・漁集共用

3 予算の主な内容【歳入】

1 款	1 項	1 目	集落排水事業受益者分担金	593 千円
1			農業集落排水事業受益者分担金 (A) + (B)	473 千円
			(1) 現年度分	250 千円 (A)
			収納額見込み 250,000円 (件数見込み 5件)	
			(2) 過年度分	223 千円 (B)
			収納額見込み 223,000円 (件数見込み 4件)	
2			漁業集落排水事業受益者分担金	120 千円
			(1) 現年度分	120 千円
			収納額見込み 120,000円 (件数見込み 2件)	
2 款	1 項	1 目	集落排水使用料	122,493 千円
1			集落排水使用料	122,492 千円
			(1) 農業集落排水使用料 (A) + (B)	75,177 千円
			ア 現年度分	74,847 千円 (A)
			収納額見込み 74,847,087円 (件数見込み 21,300件)	
			イ 過年度分	330 千円 (B)
			収納額見込み 330,200円 (件数見込み 153件)	
			(2) 漁業集落排水使用料 (A) + (B)	47,315 千円
			ア 現年度分	47,200 千円 (A)
			収納額見込み 47,200,742円 (件数見込み 15,960件)	
			イ 過年度分	115 千円 (B)
			収納額見込み 115,408円 (件数見込み 94件)	
3 款	1 項	1 目	集落排水事業費国庫補助金	10,049 千円
1			農業集落排水事業費補助金	7,000 千円
			最適整備構想策定に係る農山漁村地域整備交付金 (@1,000千円×5処理区+2,000千円)	
2			漁業集落排水事業費補助金	3,049 千円
			機能保全計画策定に係る農山漁村地域整備交付金 (6,099,000円×1/2)	

4款	1項	1目	一般会計繰入金	393,423 千円
1	一般会計繰入金		(A) + (B)	393,423 千円
	(1) 農業集落排水事業分			288,583 千円 (A)
	(歳入)	92,835 千円①		
	・ 受益者分担金	(473)		
	・ 集落排水使用料	(75,177)		
	・ 土地使用料・督促手数料	(85)		
	・ 国庫支出金 (農業集落排水事業費補助金)	(7,000)		
	・ 市債	(10,100)		
	(歳出)	381,418 千円②		
	・ 集落排水施設管理費	(145,192)		
	・ 公債費 (元金)	(194,217)		
	・ 公債費 (利子)	(41,909)		
	・ 予備費	(100)		
		① (歳入) - ② (歳出)		▲ 288,583 千円
	(2) 漁業集落排水事業分			104,840 千円 (B)
	(歳入)	68,215 千円③		
	・ 受益者分担金	(120)		
	・ 集落排水使用料	(47,315)		
	・ 督促手数料	(31)		
	・ 国庫支出金 (漁業集落排水事業費補助金)	(3,049)		
	・ 市債	(17,700)		
	(歳出)	173,055 千円④		
	・ 集落排水施設管理費	(120,057)		
	・ 公債費 (元金)	(44,054)		
	・ 公債費 (利子)	(8,844)		
	・ 予備費	(100)		
		③ (歳入) - ④ (歳出)		▲ 104,840 千円
5款	1項	1目	集落排水事業債	27,800 千円
1	農業集落排水事業債			10,100 千円
2	漁業集落排水事業債			17,700 千円

4 予算の主な内容【歳出】

1 款	1 項	1 目	農業集落排水施設管理費	145,192 千円
1	農業集落排水施設管理費			135,092 千円
	(1)	農業集落排水施設維持管理費		132,633 千円
		【主な内容】		
		● 需用費		50,548 千円
		・ 消耗品費（一般消耗品・工業用薬剤）		(2,360)
		・ 光熱水費（処理場・中継ポンプ電気料等）		(22,622)
		・ 修繕料（施設修繕料）		(25,385)
		● 委託料		52,766 千円
		・ 管理委託料（施設運営委託）		(23,826)
		・ 管理委託料（機械設備保守点検委託等）		(11,037)
		・ 調査及び計画策定委託料（最適整備構想策定）		(8,230)
		・ その他委託料（汚泥等運搬）		(9,673)
		● 工事請負費		1,445 千円
		・ 取付管布設工事		(1,445)
		● 負担金、補助及び交付金		19,681 千円
		・ 企業会計への負担金		
		（施設維持管理事務処理負担金）		(12,270)
		（使用料徴収事務負担金）		(3,346)
		（生活排水事業特別会計給与費負担金）		(3,455)
	(2)	施設情報管理システムデータ整備費		2,459 千円
		【主な内容】		
		● 委託料		2,111 千円
		・ 集落排水施設情報管理システムデータ整備委託料		(2,111)
2	【単独】農業集落排水施設整備事業費			10,100 千円
	(1)	異常通報装置ほか		
		【主な内容】		
		● 工事請負費		5,000 千円
		・ 異常通報装置整備工事		(5,000)
		● 備品購入費		5,100 千円
		・ 機械器具費（ポンプ購入）		(5,100)

1 款	2 項	1 目	漁業集落排水施設管理費	120,057 千円
1	漁業集落排水施設管理費			102,357 千円
	(1)	漁業集落排水施設維持管理費		100,051 千円
		【主な内容】		
		● 需用費		40,155 千円
		・ 消耗品費（一般消耗品・工業用薬剤）		(6,243)
		・ 光熱水費（処理場・中継ポンプ電気料等）		(12,916)
		・ 修繕料（施設修繕料）		(20,800)
		● 委託料		40,058 千円
		・ 管理委託料（施設運営委託）		(20,597)
		・ 管理委託料（機械設備保守点検委託等）		(5,213)
		・ 調査及び計画策定委託料（機能保全計画策定等）		(6,785)
		・ その他委託料（汚泥等運搬）		(7,463)
		● 工事請負費		578 千円
		・ 取付管布設工事		(578)
		● 負担金、補助及び交付金		16,106 千円
		・ 企業会計への負担金		
		（施設維持管理事務処理負担金）		(9,882)
		（使用料徴収事務負担金）		(2,469)
		（生活排水事業特別会計給与費負担金）		(3,455)
	(2)	施設情報管理システムデータ整備費		2,306 千円
		【主な内容】		
		● 委託料		2,111 千円
		・ 集落排水施設情報管理システムデータ整備委託料		(2,111)
2	【単独】	漁業集落排水施設整備事業費		17,700 千円
	(1)	野母崎地区ポンプ購入		
		【主な内容】		
		● 備品購入費		7,700 千円
		・ 機械器具費（ポンプ購入等）		(7,700)

(2) 異常通報装置ほか				
[主な内容]				
	●	工事請負費		10,000 千円
	・	異常通報装置整備工事		(10,000)
2 款	1 項	1 目	元金 (公債費)	238,271 千円
1			元金	238,271 千円
	(1)		農業集落排水事業分	194,217 千円
			(30年度末地方債現在高見込額 (2,000,694 千円))	
	(2)		漁業集落排水事業分	44,054 千円
			(30年度末地方債現在高見込額 (307,505 千円))	
2 款	1 項	2 目	利子 (公債費)	50,753 千円
1			利子	50,753 千円
	(1)		農業集落排水事業分	41,909 千円
	(2)		漁業集落排水事業分	8,844 千円

5 集落排水施設維持管理費 最適整備構想、機能保全計画

予 算 説 明 書					事 業 名	予算額
ページ	款	項	目	番号		
18 ～ 19	1 集落排水 事業費	1 農業集落排水 事業費	1 農業集落排水 施設管理費	1-1	農業集落排水施設管理費 農業集落排水施設維持管理費 (最適整備構想分)	千円 8,230
		2 漁業集落排水 事業費	1 漁業集落排水 施設管理費	1-1	漁業集落排水施設管理費 漁業集落排水施設維持管理費 (機能保全計画分)	6,099

1 概 要

平成 28 年度から平成 30 年度にかけて、施設の老朽化の状況を把握するため実施した機能診断調査を踏まえ、集落排水処理施設の計画的な修繕及び改築並びに公共下水道との接続に係る構想・計画を策定するもの。

2 事業内容

(1) 事業費

区分	調査箇所	事業費
農業集落	太田尾、琴海中部、大江・形上、小口、高浜	8,230 千円
漁業集落	野母、樺島、高浜（管路のみ）、南風泊	6,099 千円

【参考】機能診断調査の調査実績

区分	平成 28 年度	平成 29 年度	平成 30 年度
農業集落	太田尾、小口	大江・形上	高浜、琴海中部
漁業集落	—	樺島、南風泊	野母、高浜（管路のみ）

3 財源内訳

事業費	財 源 内 訳				
	国庫支出金※	県支出金	地方債	その他	一般財源
千円	千円	千円	千円	千円	千円
農業集落 8,230	7,000	—	—	—	1,230
漁業集落 6,099	3,049	—	—	—	3,050

※ 農山漁村地域整備交付金（農業集落：処理区数×1,000千円+2,000千円、漁業集落：1/2）

6 【単独】農業集落排水施設整備事業費

予 算 説 明 書					事 業 名	予算額
ページ	款	項	目	番号		
18 ～ 19	1 集落排水 事業費	1 農業集落排水 事業費	1 農業集落排水 施設管理費	2-1	【単独】農業集落排水施設整備事業費（異常通報装置ほか）	千円 10,100

1 概 要

農業集落排水施設の安全かつ円滑な維持管理を行うため、高浜地区の異常通報装置について、電話回線方式からインターネット回線を通じ常時監視できるWEB方式に更新するとともに、大江・形上、琴海中部及び高浜地区の老朽化したポンプを取り替えるもの。

2 事業内容

(1) 異常通報装置整備 5,000 千円

実施箇所（終末処理場）	事業費
高浜（高浜地区農業集落排水処理施設）	5,000 千円

※平成 22 年度から農業集落排水処理施設及び漁業集落排水処理施設の異常通報装置について、計画的に WEB 方式への更新を進めてきており、平成 31 年度で完了する。

(2) ポンプ購入 5,100 千円

処理区域	設置場所	名称	事業費	台数	能力 (m ³ /分)
大江・形上	マンホール	中継ポンプ	600 千円	各 1 台	0.18
琴海中部			1,500 千円		0.07
高浜	マンホール	中継ポンプ	2,450 千円		1.46
	処理施設	流量調整ポンプ	550 千円		0.80

3 財源内訳

事業費	財 源 内 訳				
	国庫支出金	県支出金	地方債※	その他	一般財源
千円 10,100	千円 -	千円 -	千円 10,100	千円 -	千円 -

※大江・形上及び琴海中部地区：下水道事業債（充当率100%）

高浜地区：事業費の2分の1を下水道事業債（充当率100%）、残りを過疎対策事業債（充当率100%）

7 【単独】漁業集落排水施設整備事業費

予 算 説 明 書					事 業 名	予 算 額
ページ	款	項	目	番号		
18 ～ 21	1 集落排水 事業費	2 漁業集落排水 事業費	1 漁業集落排水 施設管理費	2-1	【単独】漁業集落排水施設整備事業費（野母崎地区ポンプ購入）	千円 7,700
				2-2	【単独】漁業集落排水施設整備事業費（異常通報装置ほか）	千円 10,000

1 概 要

漁業集落排水施設の安全かつ円滑な維持管理を行うため、野母地区及び樺島地区の異常通報装置について、電話回線方式からインターネット回線を通じ常時監視できるWEB方式に更新するとともに、同地区の老朽化したポンプ等を取り替えるもの。

2 事業内容

(1) 異常通報装置整備 10,000 千円

実施箇所（終末処理場）	事業費
野母（野母地区漁業集落排水処理施設） 樺島（樺島地区漁業集落排水処理施設）	10,000 千円

※平成22年度から農業集落排水処理施設及び漁業集落排水処理施設の異常通報装置について、計画的にWEB方式への更新を進めてきており、平成31年度で完了する。（南風泊（高島）を除く。南風泊は監視対象施設数が少なく、迅速な対応が可能なため電話回線通報装置を継続使用）

(2) ポンプ等購入 7,700 千円

処理区域	設置場所	名称	事業費	台数	能力 (m ³ /分)
樺島	処理施設	汚泥引抜ポンプ	350 千円	各1台	0.10
		流量調整ポンプ	500 千円		0.50
野母	処理施設	中水加圧ポンプ	1,470 千円		0.15
		汚泥引抜ポンプ	350 千円		0.21
	マンホール	中継ポンプ	710 千円		0.30
	処理施設	上澄排出装置 排水伸縮管	4,320 千円		

3 財源内訳

事業費	財 源 内 訳				
	国庫支出金	県支出金	地方債※	その他	一般財源
千円 17,700	千円 —	千円 —	千円 17,700	千円 —	千円 —

※事業費の2分の1を下水道事業債（充当率100%）、残りを過疎対策事業債（充当率100%）

8 生活排水事業特別会計 当初予算比較表【歳入】

(単位：千円・%)

款	項目	事項名	平成31年度 (A)	平成30年度 (B)	差引増減 (A) - (B)	増減率
合計			554,473	539,266	15,207	2.8
1	分担金及び負担金		593	752	▲ 159	△ 21.1
	1 分担金		593	752	▲ 159	△ 21.1
		1 集落排水事業受益者分担金	593	752	▲ 159	△ 21.1
		農業集落排水事業受益者分担金	473	632	▲ 159	△ 25.2
		漁業集落排水事業受益者分担金	120	120	0	-
2	使用料及び手数料		122,608	129,416	▲ 6,808	△ 5.3
	1 使用料		122,493	129,295	▲ 6,802	△ 5.3
		1 集落排水使用料	122,493	129,295	▲ 6,802	△ 5.3
		農業集落排水使用料	75,177	76,564	▲ 1,387	△ 1.8
		漁業集落排水使用料	47,315	52,730	▲ 5,415	△ 10.3
		農業集落排水事業分土地使用料	1	1	0	0.0
	2 手数料		115	121	▲ 6	△ 5.0
		1 集落排水手数料	115	121	▲ 6	△ 5.0
		督促手数料（農業集落排水）	84	88	▲ 4	△ 4.5
		督促手数料（漁業集落排水）	31	33	▲ 2	△ 6.1
3	国庫支出金		10,049	6,814	3,235	47.5
	1 国庫補助金		10,049	6,814	3,235	47.5
		1 集落排水事業費国庫補助金	10,049	6,814	3,235	47.5
		農業集落排水事業補助金	7,000	4,000	3,000	75.0
		漁業集落排水事業補助金	3,049	2,814	235	-
4	繰入金		393,423	388,084	5,339	1.4
	1 一般会計繰入金		393,423	388,084	5,339	1.4
		1 一般会計繰入金	393,423	388,084	5,339	1.4
		農業集落排水事業分	288,583	290,112	▲ 1,529	△ 0.5
		漁業集落排水事業分	104,840	97,972	6,868	7.0
5	市債		27,800	14,200	13,600	95.8
	1 市債		27,800	14,200	13,600	95.8
		1 集落排水事業債	27,800	14,200	13,600	95.8
		農業集落排水事業債	10,100	12,000	▲ 1,900	△ 15.8
		漁業集落排水事業債	17,700	2,200	15,500	704.5

9 生活排水事業特別会計 当初予算比較表【歳出】

(単位：千円・%)

款	項目	事項名	平成31年度 (A)	平成30年度 (B)	差引増減 (A) - (B)	増減率
合計			554,473	539,266	15,207	2.8
1 集落排水事業費			265,249	251,619	13,630	5.4
1 農業集落排水事業費			145,192	148,670	▲ 3,478	△ 2.3
1 農業集落排水施設管理費			145,192	148,670	▲ 3,478	△ 2.3
農業集落排水施設維持管理費			132,633	131,441	1,192	0.9
施設情報管理システムデータ整備費			2,459	5,229	▲ 2,770	△ 53.0
【単独】農業集落排水施設整備事業費 (異常通報装置ほか)			10,100	12,000	▲ 1,900	△ 15.8
2 漁業集落排水事業費			120,057	102,949	17,108	16.6
1 漁業集落排水施設管理費			120,057	102,949	17,108	16.6
漁業集落排水施設維持管理費			100,051	95,661	4,390	4.6
施設情報管理システムデータ整備費			2,306	5,088	▲ 2,782	△ 54.7
【単独】漁業集落排水施設整備事業費 (野母崎地区ポンプ購入) (異常通報装置ほか)			17,700	2,200	15,500	704.5
2 公債費			289,024	287,447	1,577	0.5
1 公債費			289,024	287,447	1,577	0.5
1 元金			238,271	230,695	7,576	3.3
農業集落排水事業分			194,217	188,055	6,162	3.3
漁業集落排水事業分			44,054	42,640	1,414	3.3
2 利子			50,753	56,752	▲ 5,999	△ 10.6
農業集落排水事業分			41,909	46,572	▲ 4,663	△ 10.0
漁業集落排水事業分			8,844	10,180	▲ 1,336	△ 13.1
3 予備費			200	200	0	0.0
1 予備費			200	200	0	0.0
1 予備費			200	200	0	0.0
予備費			200	200	0	0.0