

第 47 号議案

辺地に係る公共的施設の総合整備計画について

第 48 号議案

辺地に係る公共的施設の総合整備計画の変更について

第 49 号議案

辺地に係る公共的施設の総合整備計画の変更について

目 次	ページ
I 辺地に係る公共的施設の総合整備のための財政上の 特別措置等に関する法律の概要	1
II 長崎市内の辺地の状況	3
III 辺地に係る公共的施設の総合整備計画(辺地計画)の概要について 形上辺地	4
IV 辺地に係る公共的施設の総合整備計画(辺地計画)の変更概要 について 高島辺地	7
池島辺地	17
V 『辺地に係る公共的施設の総合整備計画』新旧対照表	22



# I 辺地に係る公共的施設の総合整備のための財政上の特別措置等に関する法律の概要

## 1 目的(法第1条)

辺地を包括する市町村について、当分の間、当該辺地に係る公共的施設の総合的、かつ、計画的な整備を促進するために必要な財政上の特別措置等を定め、辺地とその他の地域との間における住民の生活文化水準の著しい格差の是正を図ることを目的とする。

## 2 定義(法第2条)

(1)「辺地」とは、交通条件及び自然的、経済的、文化的諸条件に恵まれず、他の地域に比較して住民の生活文化水準が著しく低い山間地、離島その他のへんぴな地域で、住民の数その他について政令で定める要件に該当しているものをいう。

### ア 人口要件

当該地域の中心を含む5k㎡以内の面積の中に50人以上の人口を有すること。  
(地域の中心とは当該地域で宅地3.3㎡の価格が最高の地点)

### イ へんぴな程度の基準

辺地度点数(バス停、学校、郵便局、役所等までの距離や諸条件を点数化したもの)が100点以上であること。

(2)「公共的施設」とは、次に掲げる施設で、辺地とその他の地域との間における住民の生活文化水準の著しい格差の是正を図るため最低限度必要なものをいう。

交通通信施設	<ul style="list-style-type: none"> <li>○市町村道、橋りょう</li> <li>○農林道</li> <li>○電気通信に関する施設</li> <li>○住民の交通の便に供するための自動車、渡船施設</li> <li>○除雪機械</li> </ul>	教育文化施設	<ul style="list-style-type: none"> <li>○公立の小学校、中学校もしくは義務教育学校又は中等教育学校の前期課程のへき地集会室、寄宿舎、教職員住宅、スクールバス・ボート、学校給食施設・設備</li> <li>○公民館その他の集会施設</li> </ul>
厚生施設等	<ul style="list-style-type: none"> <li>○下水処理のための施設</li> <li>○消防施設</li> <li>○高齢者の保健又は福祉の向上又は増進を図るための施設</li> <li>○保育所、児童館</li> <li>○母子健康包括支援センター</li> <li>○診療施設</li> <li>○飲用水供給施設</li> </ul>	産業振興施設	<ul style="list-style-type: none"> <li>○地場産業の振興に資する施設</li> <li>○観光、レクリエーションに関する施設</li> <li>○農林漁業の経営の近代化のための施設</li> <li>○農林漁家の生活改善等に資するための総合的施設</li> </ul>
その他	<ul style="list-style-type: none"> <li>○電灯用電気供給施設</li> </ul>		

### 3 総合整備計画(法第3条)

公共的施設の整備をしようとする市町村は、当該市町村の議会の議決を経て当該辺地に係る公共的施設の総合的な整備に関する財政上の計画(以下「総合整備計画」という。)を定めることができる。また、総合整備計画を変更しようとする場合について準用する。

### 4 財政上の支援措置(法第5条・第6条)

総合整備計画に基づいて実施する事業に地方債(辺地対策事業債。以下「辺地債」という。)を充当することができる。

- (1) 充当率:原則として100%(公営企業債の対象となる施設は50%)
- (2) 交付税措置:起債の元利償還金の80%が普通交付税で措置される。

## II 長崎市内の辺地の状況

赤字:策定、追加

青字:増額

地区名	辺地名	人口(人) ※1	面積 (k m <sup>2</sup> )	辺地度 (点数) ※2	策定中の総合整備 計画の計画年度	事業名
高島	高島	380 (380)	1.2	155	H30~R4	<ul style="list-style-type: none"> <li>・道路事業(高島町 17 号線)</li> <li>・道路事業(高島町 18 号線)</li> <li>・消防車両等整備事業</li> <li>・高島炭鉱跡高島北溪井坑跡整備事業</li> <li>・高島海水浴場・高島ふれあいキャン プ場施設整備事業 増額</li> <li>・飛島磯釣り公園施設整備事業 増額</li> <li>・高島いやしの湯施設整備事業</li> <li>・診療施設整備事業 追加</li> <li>・医療機器整備事業 追加</li> <li>・公共下水道 追加</li> </ul>
野母崎	木場	117 (117)	0.2	123	H28~R2	木場自治会集会所施設整備事業
外海	池島	159 (159)	1.1	149	H30~R4	<ul style="list-style-type: none"> <li>・池島炭鉱体験施設整備</li> <li>・医療機器整備事業 追加</li> <li>・離島振興センター施設整備事業 追加</li> </ul>
	扇山	106 (106)	6.5	126		
	上大中尾	99 (99)	2.7	106	H27~R1	消防車両等整備事業
琴海	尾戸	674 (450)	6.8	117	H30~R4	農業集落排水事業
	形上	81 (81) 73 (73)	4.0 4.0	116 116	H27~R1 R2~R6	<ul style="list-style-type: none"> <li>道路事業(市道形上岳線)</li> <li>道路事業(市道形上岳線) 策定</li> </ul>
	赤水	70 (70)	3.0	145		
	桂山	101 (101)	1.6	140	H27~R1	道路事業(市道西海町 64 号線)
	脇崎	73 (73)	0.8	142		
合計	10 辺地	うち計画策定地区 7地区				

※1 ( )は、当該地域の中心から 5k m<sup>2</sup>以内の人口(50 人以上が辺地の要件)

人口については、計画策定時の数値

※2 辺地度(点数)は、平成 31 年 3 月末現在

### Ⅲ 辺地に係る公共的施設の総合整備計画(辺地計画)の概要について

#### 〔形上辺地〕

#### 1 経緯

琴海地区の形上辺地において、令和2年度以降に予定している道路改良事業の財源として辺地債を活用したいが、既存の「辺地に係る公共的施設の総合整備計画」の計画期間が令和元年度で終了することから、新たに策定するもの。

#### 2 事業内容

##### (1)道路改良(市道形上岳線)

生活関連道路の拡幅改良を行う市道形上岳線のうち、幅員が3メートルから4メートルと狭く、離合に危険な箇所の拡幅改良工事を行う。

事業期間：平成27年度～令和4年度(事業費計：112,200千円)

事業計画：道路整備 L=1,200m(うち令和元年度末までに30m完了)

幅員 W=4～5m

事業費計(令和2年度以降)：55,000千円【財源：辺地債55,000千円】

令和2年度 事業費 19,000千円

用地取得及び道路改良を行う。

用地測量 一式

用地取得 A=200m<sup>2</sup>

立木補償 一式

工 事 L=200m

令和3年度以降 事業費 36,000千円

用地取得及び道路改良を行う。

工 事 L=970m(予定)



形上岳線

西海市方面

西海市

【令和2年度】  
用地測量 一式  
用地取得 200㎡  
立木補償 一式  
道路改良工事 L=200m

L=1,200m、W=4~5m

至県道奥ノ平時津線

形上小学校

ニユ一琴海病院

国道206号

形上湾

整備済箇所



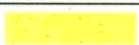
約5.0m

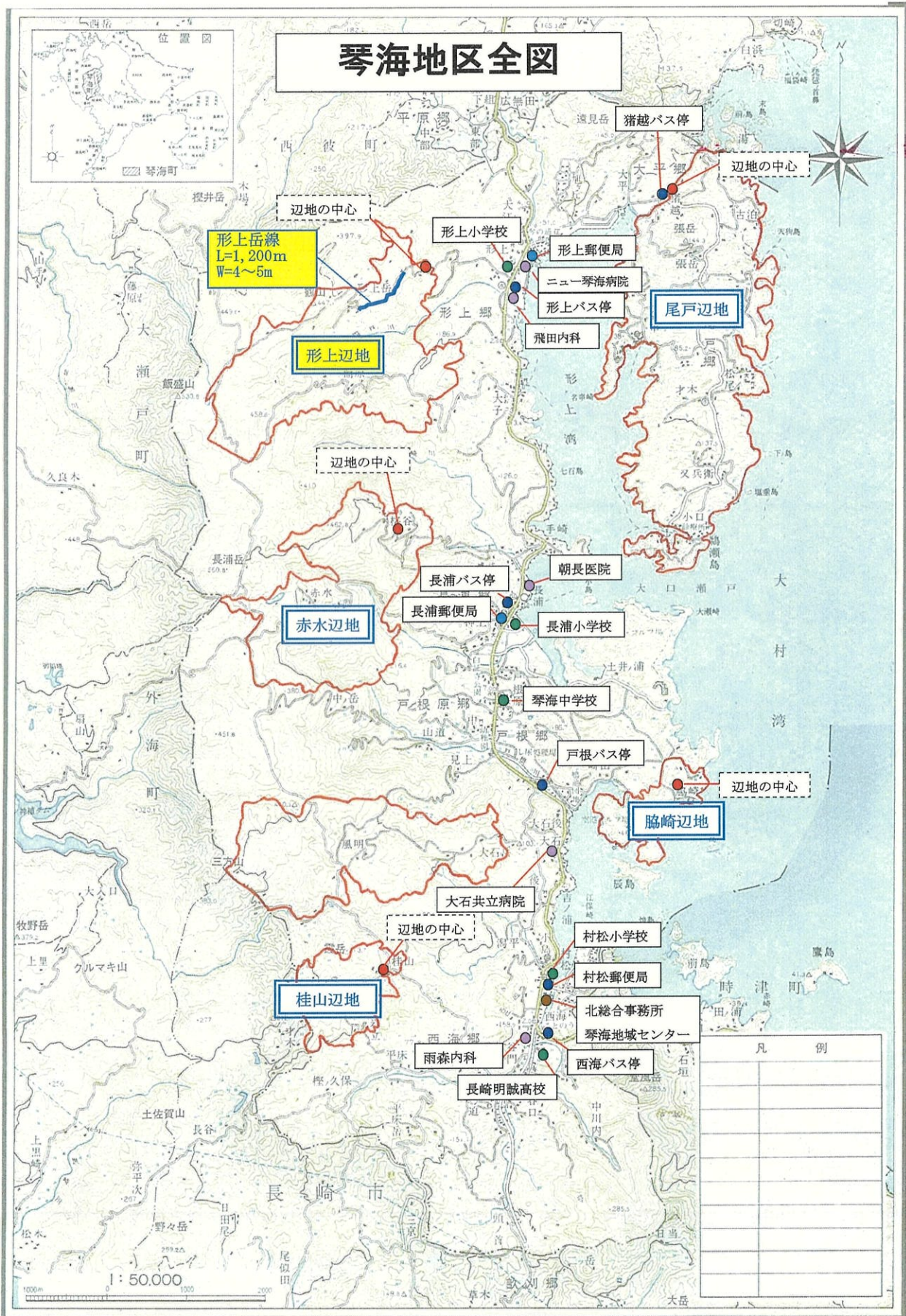
未整備箇所

約3.0m

琴海村松方面

凡例

	令和元年度以前 事業箇所 (用地測量)
	令和2年度 事業予定箇所
	令和3年度以降 事業予定箇所





## IV 辺地に係る公共的施設の総合整備計画(辺地計画)の変更概要について

### 〔高島辺地〕

#### 1 経緯

高島地区の高島辺地について、道路改良事業等の実施に伴い平成30年度に計画を策定しているが、令和2年度に予定している事業の追加等を行うため、変更を行うもの。

#### 2 事業内容

現在の総合整備計画中『公共的施設の整備を必要とする事情』において、「高島海水浴場・高島ふれあいキャンプ場施設整備事業」及び「飛島磯釣り公園施設整備事業」に係る事業費の増額を行うとともに、「診療施設整備事業」、「医療機器整備事業」及び「公共下水道事業」を新たに追加する。また、これに伴い、『公共的施設の整備計画』の事業費等を変更する。

##### (1) 観光・レクリエーション施設

##### ア 高島海水浴場・高島ふれあいキャンプ場施設整備事業 **増額** (P10 配置図等参照)

塩害等による劣化が激しい管理棟上屋等改修及びテント台座改修工事を実施するとともに、風浪等により減少した砂を補充し砂浜整備を行う。

管理棟上屋等改修工事  $A=535\text{m}^2$  (11,200千円)

キャンプ場テント台座改修工事 10台 (7,700千円)

高島海水浴場養浜工事  $V=500\text{m}^3$  (8,200千円)

事業費 計:27,100千円【財源:辺地債27,100千円】

##### イ 飛島磯釣り公園施設整備事業 **増額** (P12 配置図等参照)

令和元年度に行った損傷劣化の状況把握に係る調査結果を基に、老朽化した東側釣台床及び手摺取替の工事を行う。

釣台床  $A=13.6\text{m}^2$

手摺  $L=2.5\text{m}$

事業費:3,200千円【財源:辺地債3,200千円】

## (2) 診療施設

### ア 診療施設整備事業 **追加** (P14 概要等参照)

高島国民健康保険診療所について、築 39 年を経過し老朽化しているため、屋上の補修及び外壁改修を実施するとともに、空調機を取り替える。

屋上補修・外壁改修(11, 100千円)(前回、平成 15 年整備)

空調取替(600千円)(平成 15 年設置)

事業費 計:11, 700千円【財源:辺地債11, 700千円】

### イ 医療機器整備事業 **追加** (P15 参照)

高島国民健康保険診療所について、耐用年数が過ぎている歯科滅菌器、分包機及び心電計を更新するとともに、現在未整備である自動視力計及び LED 照明灯を購入することにより、医療体制の整備を行う。

事業年度	事業内容	事業費
令和2年度	歯科滅菌器(平成3年購入)(500 千円)、 自動視力計(200 千円)、LED照明灯(100 千円)	800千円
令和3年度	分包機	300千円
令和4年度	心電計(平成3年購入)	2, 300千円
合 計		3, 400千円

事業費 計:3, 400千円【財源:辺地債3, 400千円】

## (3) 下水処理施設

### ア 公共下水道事業 **追加** (P16 参照)

下水処理施設である高島浄化センターについて、災害時等に停電が発生した場合に、非常用電源を確保するため、自家発電設備を整備する。

設置台数:1 台

発電機性能:100kVA を想定

事業費:20, 000千円【財源:国補助10, 120千円、辺地債4, 300千円、

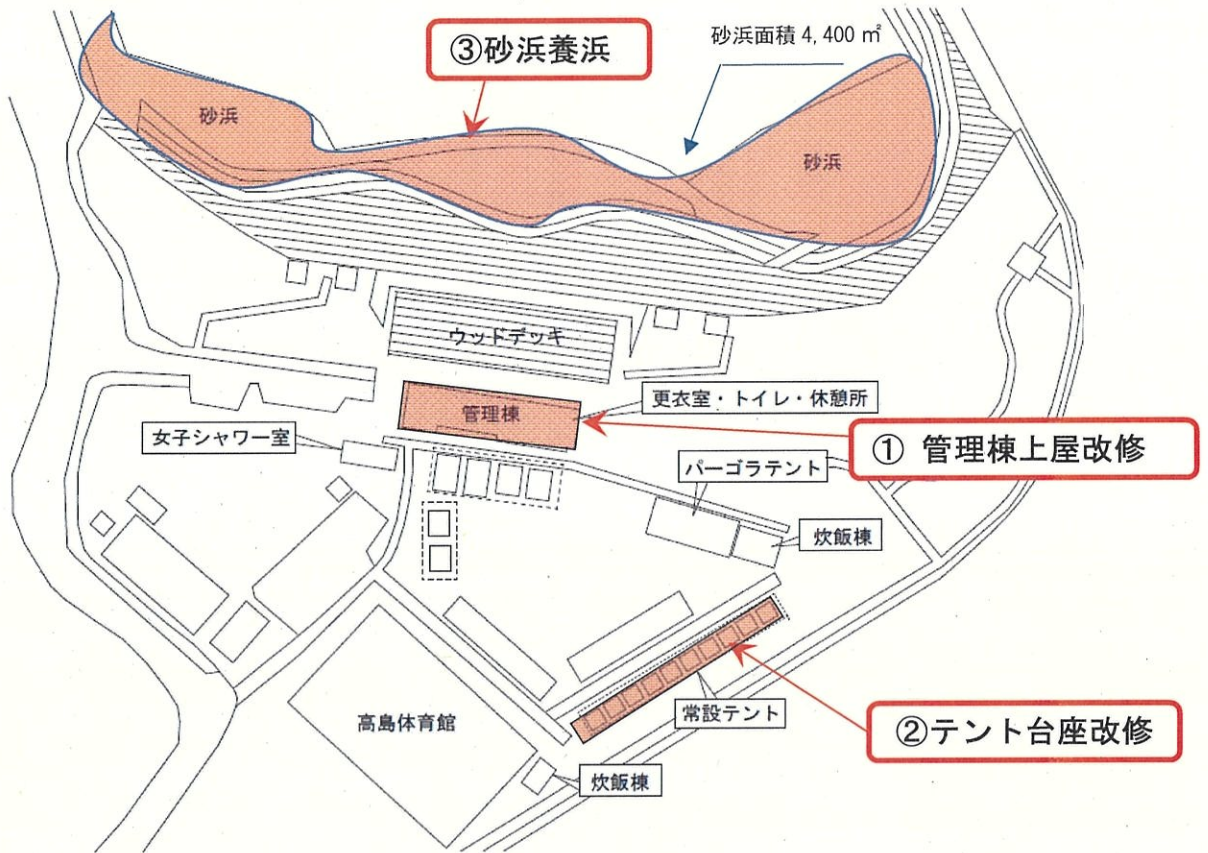
下水道事業債4, 500千円、一財1, 080千円】



(1) 観光・レクリエーション施設

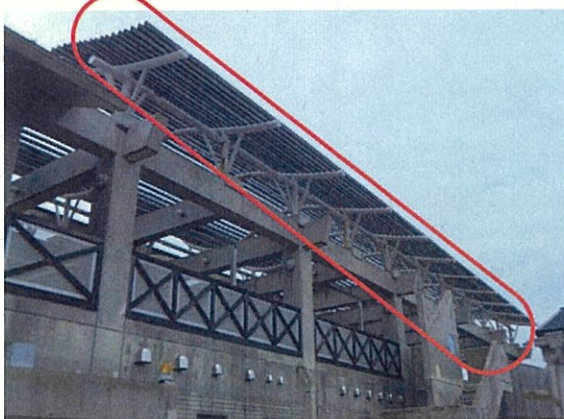
ア 高島海水浴場・高島ふれあいキャンプ場施設整備事業

(ア) 配置図



(イ) 現況写真

① (管理棟上屋) 錆等劣化



(管理棟上屋 一部拡大)



② (テント台座) 浮き等劣化



(テント台座 一部拡大)



③ (砂浜) 風浪等による砂の減少 (捨石の露出)



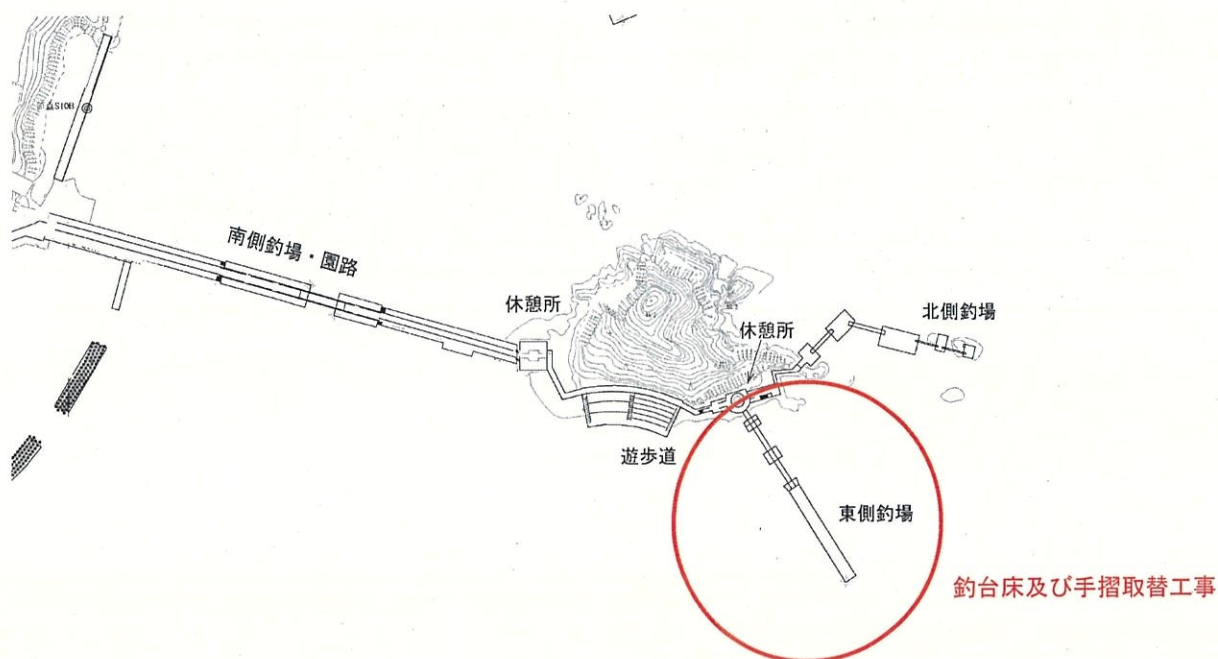
(ウ) 高島海水浴場・高島ふれあいキャンプ場利用状況

(単位：人)

年度	海水浴場	キャンプ場	合計
平成 26 年度	7,905	3,232	11,137
平成 27 年度	11,479	3,669	15,148
平成 28 年度	14,143	4,325	18,468
平成 29 年度	12,613	4,133	16,746
平成 30 年度	11,359	3,338	14,697
令和元年度	8,355	3,320	11,675

※利用期間について、高島海水浴場は7月中旬から8月末まで  
高島ふれあいキャンプ場は7月中旬から10月末まで

イ 飛島磯釣り公園施設整備事業  
 (ア) 配置図



(イ) 利用状況

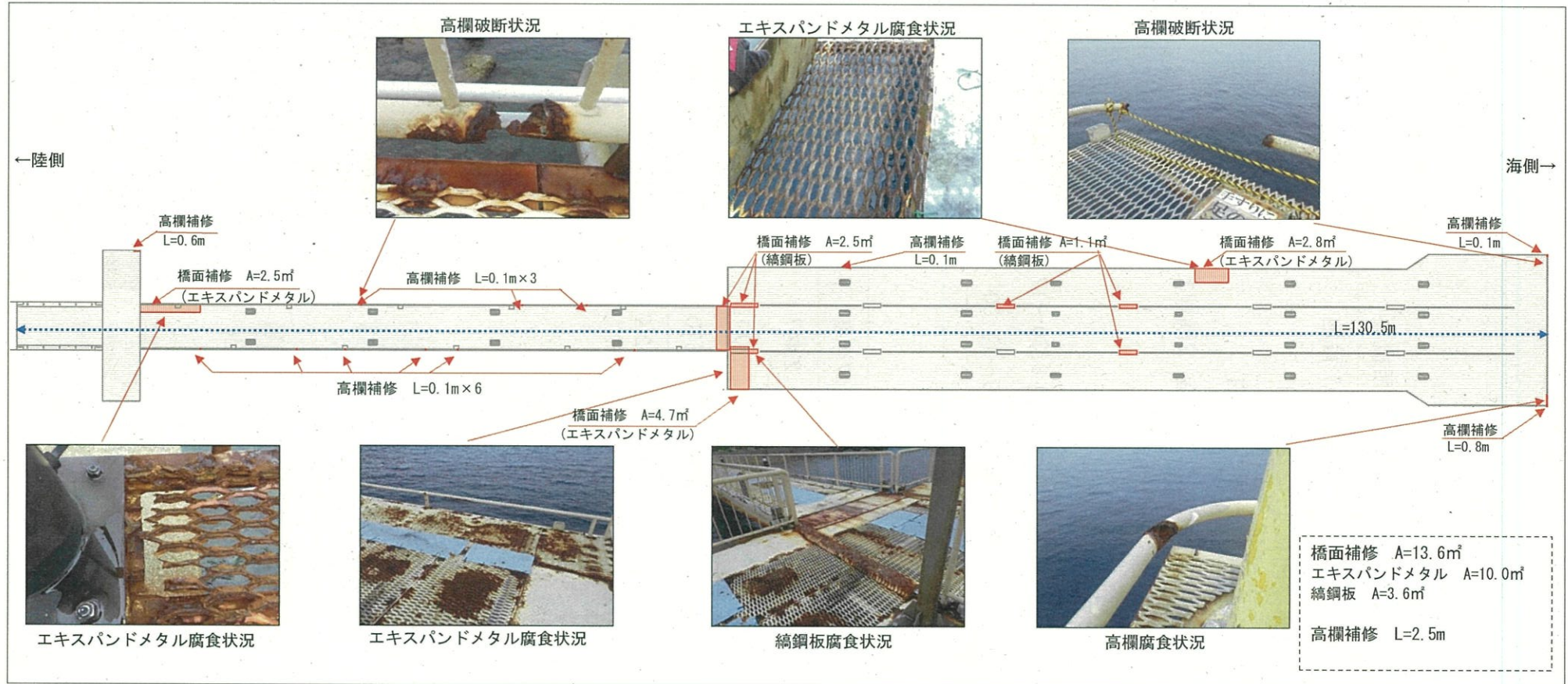
(単位:人)

年度	釣入園者	見学入園者	合計
平成 26 年度	5,838	1,060	6,898
平成 27 年度	7,013	1,058	8,071
平成 28 年度	6,115	782	6,897
平成 29 年度	6,907	499	7,406
平成 30 年度	6,517	475	6,992
令和元年度※	5,297	478	5,775

※令和元年度は 12 月末までの値

(ウ) 現況写真

(東側釣場)



(2) 診療施設

ア 診療施設整備事業

(ア) 長崎市高島国民健康保険診療所概要

所在地	長崎市高島町 1727 番地 1
建築年月日	昭和 55 年 4 月 1 日
開設	平成元年 4 月 1 日
構造	鉄筋コンクリート造 2階建て
延床面積	1,112.96 m <sup>2</sup>
診療科目	内科、歯科
診療時間	内科: 月～金曜日 8:30～17:00 歯科: 水曜日 9:40～17:00



外観

(イ) 施設利用状況

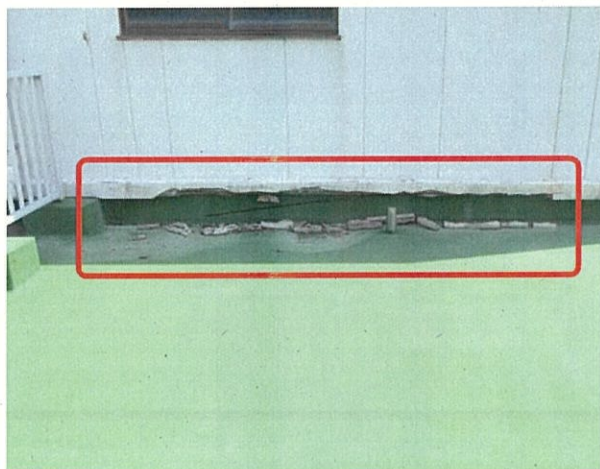
(単位: 人)

		平成 26 年度	平成 27 年度	平成 28 年度	平成 29 年度	平成 30 年度	令和元年度※
内科	患者延数	2,882	2,447	2,068	1,968	1,731	1,153
	1 日平均	11.8	10.1	8.5	8.1	7.1	6.3
歯科	患者延数	675	670	521	401	216	202
	1 日平均	14.1	13.4	10.4	8.2	4.2	5.3

※令和元年度は 12 月末までの値

(ウ) 現況写真

(屋上部分) パレット剥がれ



(外壁) 塗膜の剥がれ





(空調機) 機器の老朽化



イ 医療機器整備事業  
(ア) 導入予定機器  
歯科滅菌器 (R2 年度)



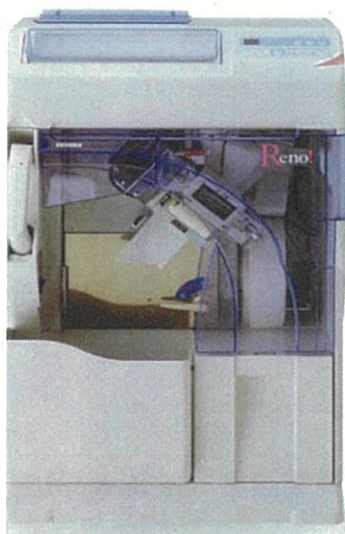
自動視力計 (R2 年度)



LED 照明灯 (R2 年度)



分包機 (R3 年度)



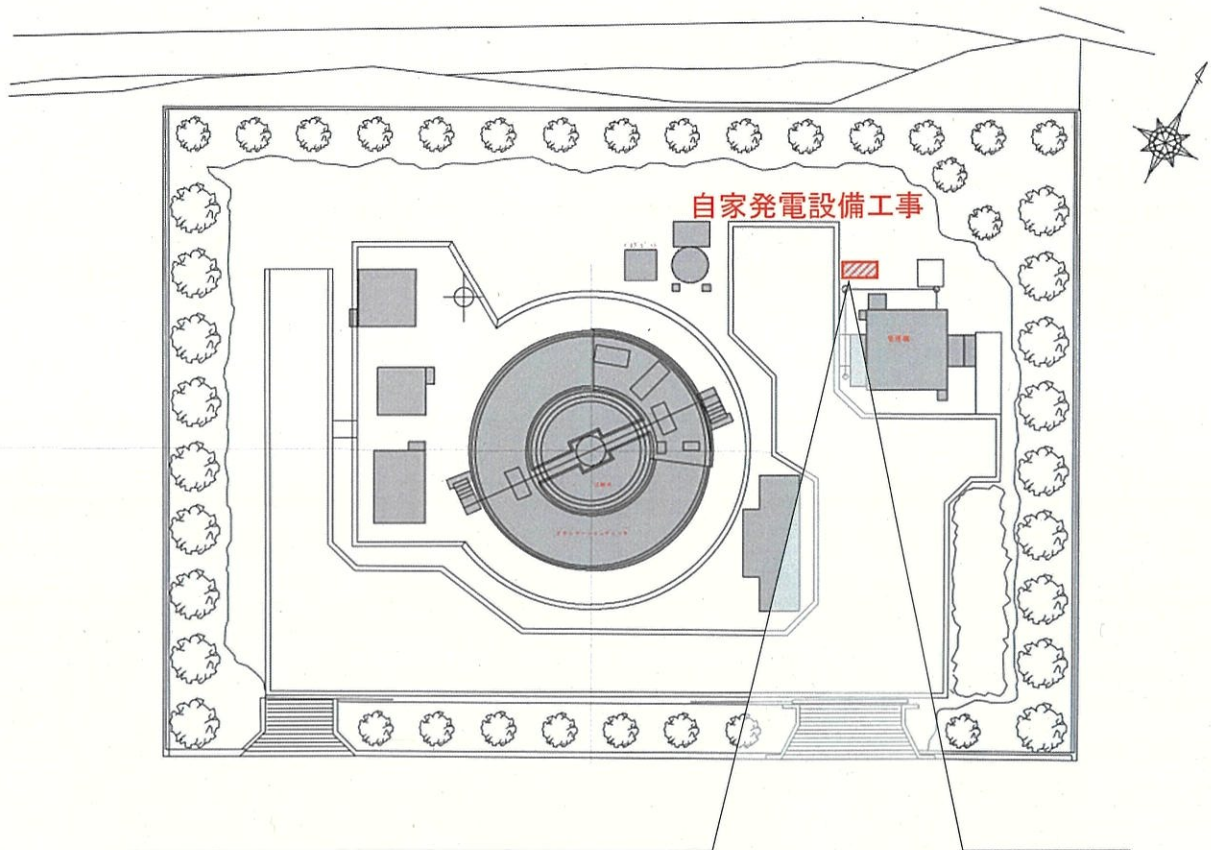
心電計 (R4 年度)



(3) 下水処理施設

ア 公共下水道事業

(ア) 高島浄化センター 配置図



自家発電設備 (イメージ)

## 〔池島辺地〕

### 1 経緯

外海地区の池島辺地について、池島炭鉱体験施設整備事業の実施に伴い平成 30 年度に計画を策定しているが、令和2年度以降に予定している事業の追加を行うため、変更を行うもの。

### 2 事業内容

現在の総合整備計画『公共的施設の整備を必要とする事情』において、「医療機器整備事業」及び「離島振興センター施設整備事業」を新たに追加する。また、これに伴い、『公共的施設の整備計画』の事業費等を変更する。

#### (1) 診療施設

##### ア 医療機器整備事業 追加 (P19 概要等参照)

池島診療所について、耐用年数が過ぎている自動視力計、心電計、治療台及びX線装置を更新することにより、医療体制の整備を行う。

事業年度	事業内容	事業費
令和2年度	自動視力計(平成 15 年購入)(200 千円)、 心電計(平成 15 年購入)(1,700 千円)	1,900千円
令和3年度	治療台(平成 15 年購入)	200千円
令和4年度	X線装置(平成 15 年購入)	2,700千円
合 計		4,800千円

事業費 計:4,800千円【財源:辺地債4,800千円】

#### (2) 公民館その他の集会施設

##### ア 離島振興センター施設整備事業 追加 (P20 概要等参照)

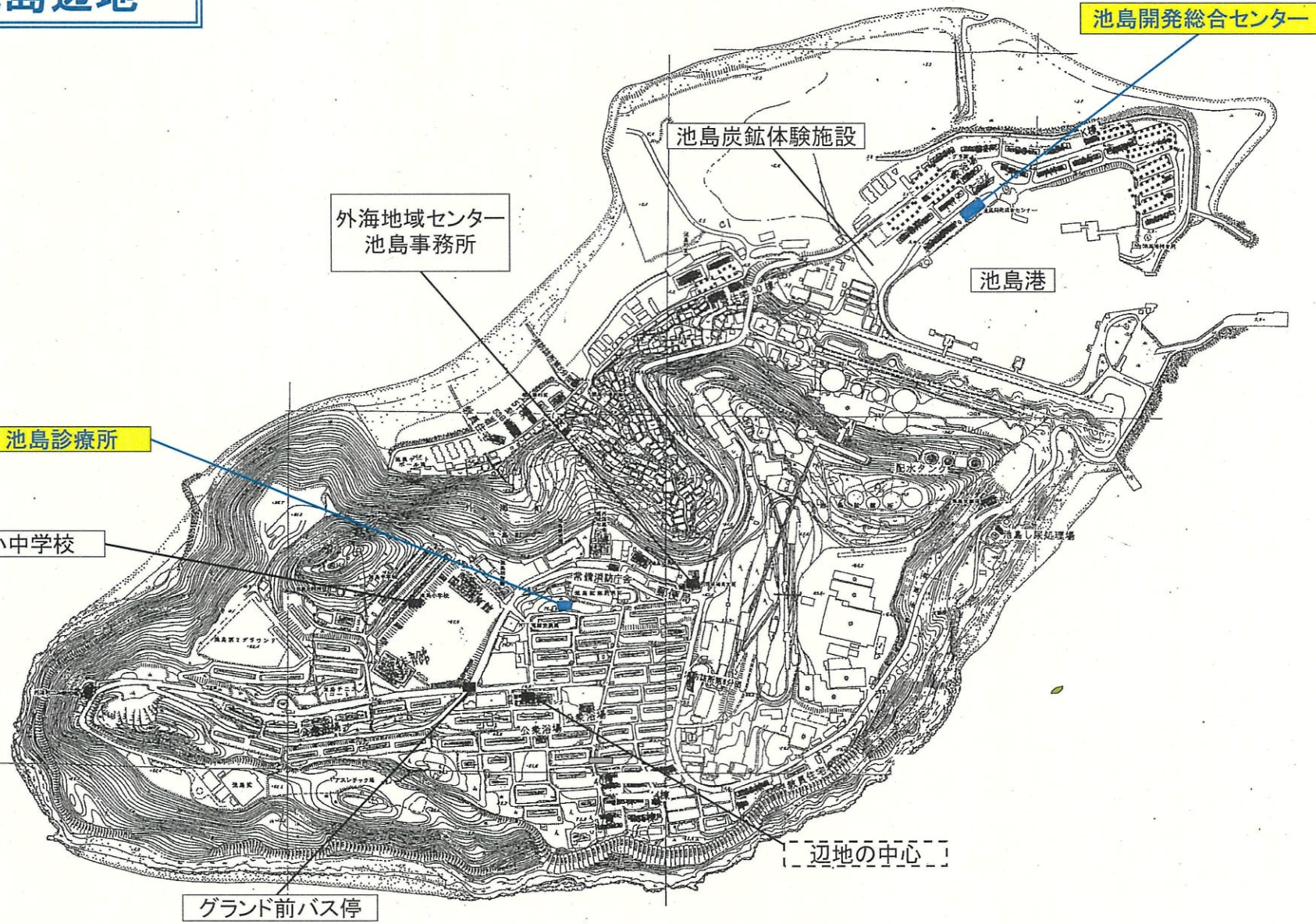
池島開発総合センターの空調設備について、設置後 33 年を経過し、故障等により修繕が必要となっているとともに、令和元年8月に島内のガソリンスタンドが閉鎖したことにより空調設備の動力源である灯油の調達が困難となったことから、電気式の空調設備に改修を行う。

空調設備(室外機9台、室内機17台)、高圧受変電設備

事業費:42,400千円【財源:辺地債42,400千円】

# 外海地区

## 池島辺地



(1) 診療施設

ア 医療機器整備事業

(ア) 長崎市池島診療所概要

所在地	長崎市池島町 1132 番地 8
建築年月日	昭和 46 年 5 月 8 日
開設	平成 14 年 4 月 1 日
構造	鉄筋コンクリート造
延床面積	155.04 m <sup>2</sup>
診療科目	内科
診療時間	内科: 月～金曜日 9:00～16:00



外観

(イ) 施設利用状況

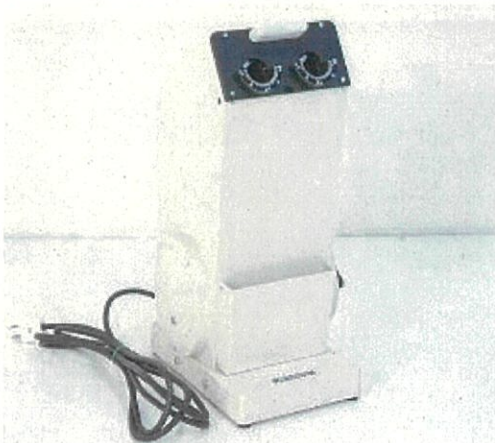
(単位: 人)

		平成 26 年度	平成 27 年度	平成 28 年度	平成 29 年度	平成 30 年度	令和元年度※
内科	患者延数	1,715	1,576	1,643	1,274	1,060	811
	1 日平均	7.1	6.5	6.9	5.2	4.3	4.5

※令和元年度は 12 月末までの値

(ウ) 導入予定機器

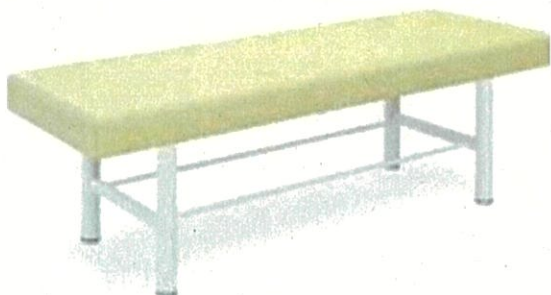
自動視力計 (R2 年度)



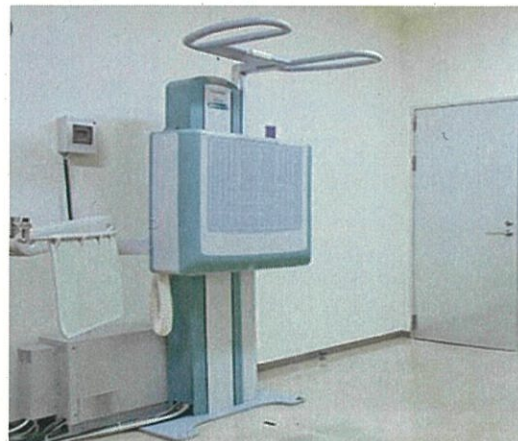
心電計 (R2 年度)



治療台 (R3 年度)



X線装置 (R4 年度)



(2) 公民館その他の集会施設

ア 離島振興センター施設整備事業

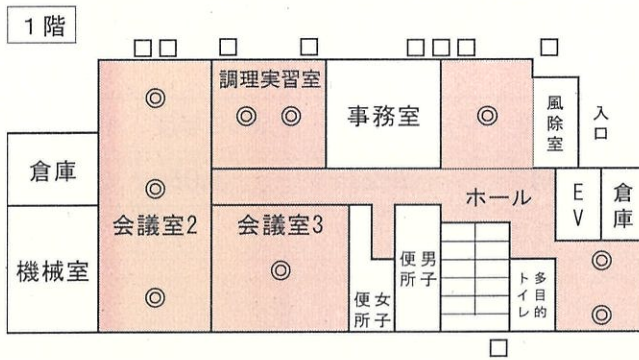
(ア) 池島開発総合センター施設概要

所在地	長崎市池島町 154 番地 13
建築年月	昭和 62 年 8 月
構造	鉄筋コンクリート造 2 階建て
延床面積	735.93 m <sup>2</sup>
敷地面積	355.86 m <sup>2</sup>

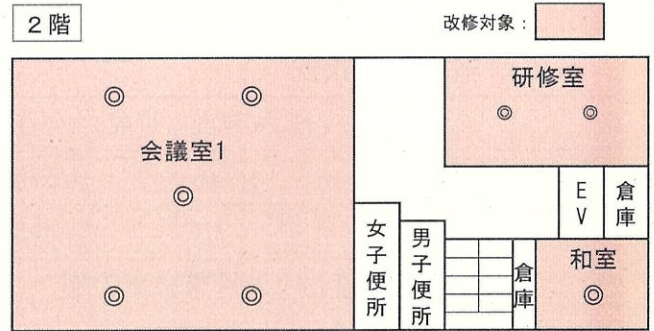


外観

(平面図)

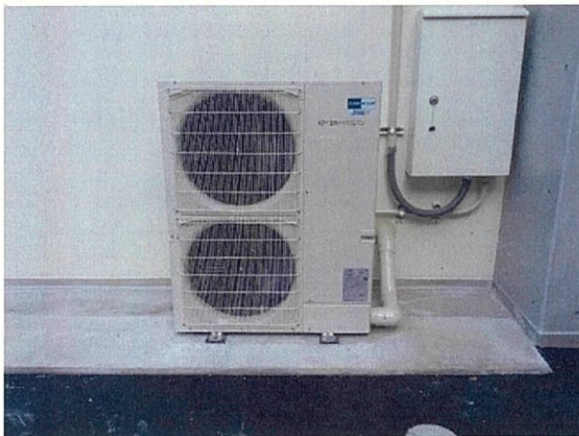


室外機: □、室内機: ◎



(イ) 導入予定機器 (イメージ)

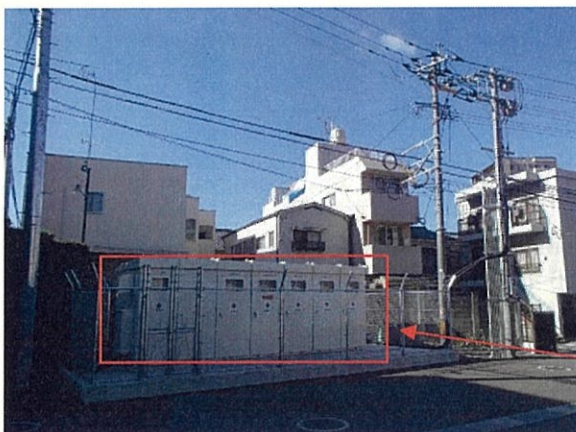
(空調設備 室外機)



(空調設備 室内機)



(高圧受変電設備、電柱)



※高圧受変電設備については、扉2~3枚分の大きさとなる予定

(ウ)施設利用状況

年度	利用者数
平成 26 年度	5,076 人
平成 27 年度	6,989 人
平成 28 年度	5,343 人
平成 29 年度	4,687 人
平成 30 年度	5,658 人
令和元年度※	3,249 人

※令和元年度は 12 月末までの値

## V 『辺地に係る公共的施設の総合整備計画』新旧対照表

### 【形上辺地】

旧計画	新計画
<p>長崎県長崎市 形上辺地            辺地の人口 81人            辺地の面積 4.02km<sup>2</sup></p>	<p>長崎県長崎市 形上辺地            辺地の人口 <u>73人</u>            辺地の面積 4.02km<sup>2</sup></p>
<p>1 辺地の概況</p> <p>(1) 辺地を構成する町又は字の名称            長崎市琴海形上町</p> <p>(2) 辺地の中心の位置            長崎市琴海形上町2737番地1</p> <p>(3) 辺地度点数            116点</p> <p>2 公共的施設の整備を必要とする事情            道路改良(市道形上岳線)            本線は、形上地区と隣接する西海市を結ぶ重要な生活道路であるとともに、農業等の産業振興に寄与する路線であるが、幅員が3~4mと狭く、カーブも多いため見通しが悪く離合にも大変危険な状況であることから、拡幅改良を早急に実施し安全性の確保を図る。</p> <p>3 公共的施設の整備計画            平成27年度から平成31年度まで5年間</p>	<p>1 辺地の概況</p> <p>(1) 辺地を構成する町又は字の名称            長崎市琴海形上町</p> <p>(2) 辺地の中心の位置            琴海形上町<u>2738番地2</u></p> <p>(3) 辺地度点数            116点</p> <p>2 公共的施設の整備を必要とする事情            道路改良(市道形上岳線)            本線は、形上地区と隣接する西海市を結ぶ重要な生活道路であるとともに、農業等の産業振興に寄与する路線であるが、幅員が3~4mと狭く、カーブも多いため見通しが悪く離合にも大変危険な状況であることから、拡幅改良を早急に実施し安全性の確保を図る。</p> <p>3 公共的施設の整備計画  <u>令和2年度から令和6年度まで5年間</u></p>



(単位:千円)

施設名	事業 主体名	事業費	財源内訳		一般財源 のうち辺地 対策事業 債の予定 額
			特定 財源	一般 財源	
道路	長崎市	92,000		92,000	92,000
合計		92,000		92,000	92,000

(単位:千円)

施設名	事業 主体名	事業費	財源内訳		一般財源 のうち辺地 対策事業 債の予定 額
			特定 財源	一般 財源	
道路	長崎市	<u>55,000</u>		<u>55,000</u>	<u>55,000</u>
合計		<u>55,000</u>		<u>55,000</u>	<u>55,000</u>

【高島辺地】

変更前	変更後
<p>2 公共的施設の整備を必要とする事情</p> <p>(1) 道路改良(市道高島町17号線) (略)</p> <p>(2) 道路改良(市道高島町18号線) (略)</p> <p>(3) 消防車両等整備事業 (略)</p> <p>(4) 高島炭鉱跡高島北溪井坑跡整備事業 (略)</p> <p>(5) 高島海水浴場・高島ふれあいキャンプ場施設整備事業 (略)</p> <p>(6) 飛島磯釣り公園施設整備事業 (略)</p> <p>(7) 高島いやしの湯施設整備事業 (略)</p>	<p>2 公共的施設の整備を必要とする事情</p> <p>(1) 道路改良(市道高島町17号線) (略)</p> <p>(2) 道路改良(市道高島町18号線) (略)</p> <p>(3) 消防車両等整備事業 (略)</p> <p>(4) 高島炭鉱跡高島北溪井坑跡整備事業 (略)</p> <p>(5) 高島海水浴場・高島ふれあいキャンプ場施設整備事業 (略)</p> <p>(6) 飛島磯釣り公園施設整備事業 (略)</p> <p>(7) 高島いやしの湯施設整備事業 (略)</p> <p>(8) <u>診療施設整備事業</u>  <u>高島国民健康保険診療所は、島内唯一の医療機関であることから、適切な医療や医療に対する安全安心のため、施設の整備を行い地域医療体制の確保を図る。</u></p> <p>(9) <u>医療機器整備事業</u>  <u>高島国民健康保険診療所は、島内唯一の医療機関であることから、適切な医療や医療に対する安全安心のため、医療機器の整備を行い地域医療体制の確保を図る。</u></p> <p>(10) <u>公共下水道事業</u>  <u>高島浄化センターは、下水処理施設であり、下水道の機能維持において非常に重要な役割を果たしていることから、災害時等に停電が発生し電源の確保が困難となった中でも、下水処理の機能を維持する必要があるため、自家</u></p>

発電設備を設置し災害時等における施設機能の維持を図る。

3 公共的施設の整備計画

平成30年度から令和4年度まで 5年間

(単位:千円)

施設名	事業主体名	事業費	財源内訳		一般財源のうち ち辺地対策事業 債の予定額
			特定 財源	一般 財源	
道路	長崎市	5,000		5,000	5,000
診療施設	長崎市	15,100		15,100	15,100
下水処理施設	長崎市	20,000	10,120	9,880	4,300
消防施設	長崎市	8,200		8,200	7,800
観光・レクリエーション 施設	長崎市	151,800	28,896	122,904	122,900
合計		200,100	39,016	161,084	155,100

3 公共的施設の整備計画

平成30年度から平成34年度まで 5年間

(単位:千円)

施設名	事業主体名	事業費	財源内訳		一般財源のうち ち辺地対策事業 債の予定額
			特定 財源	一般 財源	
道路	長崎市	5,000		5,000	5,000
消防施設	長崎市	8,200		8,200	7,800
観光・レクリエーション 施設	長崎市	121,500	28,896	92,604	92,600
合計		134,700	28,896	105,804	105,400

【池島辺地】

変更前

変更後

2 公共的施設の整備を必要とする事情  
池島炭鉱体験施設整備事業（略）

2 公共的施設の整備を必要とする事情  
池島炭鉱体験施設整備事業（略）

医療機器整備事業

池島診療所は、島内唯一の医療機関であることから、適切な医療や医療に対する安全安心のため、医療機器の整備を行い、地域医療体制の確保を図る。

離島振興センター施設整備事業

池島開発総合センターは、離島における産業及び社会教育の振興、保健福祉の増進並びにコミュニティ活動の推進を図るための施設であるが、同施設の設備が老朽化していることから整備を行い、利用者の利用環境の向上を図る。

3 公共的施設の整備計画  
平成30年度から平成34年度まで 5年間

3 公共的施設の整備計画  
平成30年度から令和4年度まで 5年間

(単位:千円)

(単位:千円)

施設名	事業主体名	事業費	財源内訳		一般財源のうち 池島辺地対策事業 債の予定額
			特定財源	一般財源	
観光・レクリエーション施設	長崎市	7,000		7,000	7,000
合計		7,000		7,000	7,000

施設名	事業主体名	事業費	財源内訳		一般財源のうち 池島辺地対策事業 債の予定額
			特定財源	一般財源	
診療施設	長崎市	4,800		4,800	4,800
公民館その他の集会施設	長崎市	42,400		42,400	42,400
観光・レクリエーション施設	長崎市	7,000		7,000	7,000
合計		54,200		54,200	54,200