

第166号議案 令和2年度長崎市一般会計補正予算(第13号)

目次	ページ
1 10款2項1目 小学校管理費 運営費	1 ~ 5
10款3項1目 中学校管理費 運営費	
2 10款2項4目 【補助】小学校整備事業費 伊良林小校舎等改築	6 ~ 9
3 (継続費) 小学校整備事業費 伊良林小校舎等改築	10 ~ 11
4 10款2項4目 【補助】小学校整備事業費 西浦上小校舎等改築	12 ~ 14
5 (継続費) 小学校整備事業費 西浦上小校舎等改築	15 ~ 16
6 10款2項4目 【補助】小学校整備事業費 大規模改造	17 ~ 20
10款3項4目 【補助】中学校整備事業費 大規模改造	
7 10款2項4目 【単独】小学校整備事業費 大規模改造	21 ~ 22
8 10款4項2目 高等学校管理費 学習者用コンピュータ整備費	23 ~ 27
9 10款6項2目 公民館管理運営費 地区公民館管理費	28 ~ 34
10款6項2目 【単独】公民館施設整備事業費 大型公民館	
10款8項1目 【単独】市民会館施設整備事業費 市民会館設備整備	
10 10款6項8目 図書館管理運営費 市立図書館運営費	35 ~ 38
11 10款7項2目 【補助】学校給食施設整備事業費 学校給食センター建設	39 ~ 41
12 (債務負担行為) 長崎市民会館指定管理(市民会館、中央公民館)	42 ~ 43

教育委員会

令和2年11月



予 算 説 明 書					事 業 名	補 正 額
ページ	款	項	目	番号		
44~45	10 教育費	2 小学校費	1 学校管理費	1-1	運 営 費	千円 6,250
44~45	10 教育費	3 中学校費	1 学校管理費	1-1	運 営 費	千円 3,468
					合 計	千円 9,718

1 概 要

新型コロナウイルス感染症と共に生きていく社会において、「新しい生活様式」を取り入れながら様々な学校行事を安全に継続できるように、学校ホームページの改修やオンライン用の器材を購入するとともに、心の健康づくりや学校生活を豊かにするための環境を整備するもの。

2 事業内容

(1) 小中学校ホームページ改修業務委託費 4,389千円

新型コロナウイルス感染症拡大等により学校が臨時休業となった際でも、学校のホームページを更新し、切れ目のない情報発信ができるようにするため、長崎市立小中学校のホームページポータルサイト「あじさいワールド」（別紙1）を改修する。

- ・ 小学校 2,765千円
- ・ 中学校 1,624千円

改修の内容

改修前 (現在)	改修後
担当教員がホームページ作成ソフトを利用して作成する。	担当教員以外の教職員もブラウザを利用して作成できる。
学校のネットワーク内でのみ更新できる。	インターネット環境があれば、場所を選ばず更新できる。
更新するページを印刷したものを校長決裁にて、担当者が更新する。	システム内で校長が承認すれば自動的に更新される。
パソコンでの表示にのみ最適化されている。	パソコン・スマートフォン両方の表示に最適化される。

【参考】改修スケジュール（予定）

内容	1月	2月	3月	4月	5月	6月	7月	8月	
ホームページ 改修業務委託	→								
操作研修					→				
ページ公開							→		

※ 太枠内が本件業務

(2) スピーカーフォン購入

3,329千円

3密回避のため学校行事や集会、公開授業をオンラインで実施する際、パソコン内蔵のマイクでは音声が聞き取りにくいことから、スピーカーフォンを購入し双方向の音声のやりとりがスムーズに行える環境を整備する。（活用イメージは別紙2のとおり。）

- ・ 小学校 2,195千円（36,580円×60校）
- ・ 中学校 1,134千円（36,580円×31校）

※ 全校児童生徒数が50名以上の学校に1個整備。

(3) 花き等購入

2,000千円

新型コロナウイルス感染症により、臨時休校や学校行事の中止など、子どもたちは例年と異なる環境のなかで学校生活を過ごしている。

このような中、学校に花を飾ることでコロナ疲れの子どもたちのストレスを緩和し、心の健康づくりに取り組む。

- ・ 小学校 1,290千円
- ・ 中学校 710千円

※ 1校当たり 20,000円

3 財源内訳

(単位：千円)

	区分	事業費	財 源 内 訳				
			国庫支出金※1	県支出金	地方債	その他※2	一般財源
小学校費	予算現額	213,541	—	—	—	139	213,402
	補正額	6,250	6,250	—	—	—	—
	補正後の額	219,791	6,250	—	—	139	213,402
中学校費	予算現額	129,060	—	—	—	85	128,975
	補正額	3,468	3,468	—	—	—	—
	補正後の額	132,528	3,468	—	—	85	128,975
合計	予算現額	342,601	—	—	—	224	342,377
	補正額	9,718	9,718	—	—	—	—
	補正後の額	352,319	9,718	—	—	224	342,377

※1 新型コロナウイルス感染症対応地方創生臨時交付金

※2 保険料個人負担金

4 繰越明許費

(単位：千円)

	区分	事業費	財 源 内 訳				
			国庫支出金	県支出金	地方債	その他	一般財源
小学校費	補正後の額	219,791	6,250	—	—	139	213,402
	支出予定額	214,831	1,290	—	—	139	213,402
	繰越明許費	4,960	4,960	—	—	—	—
中学校費	補正後の額	132,528	3,468	—	—	85	342,377
	支出予定額	129,770	710	—	—	85	342,377
	繰越明許費	2,758	2,758	—	—	—	—

5 繰越理由

小中学校ホームページ改修業務及びスピーカーフォンの納品が年度内に完了しない見込みであるため

【別紙1】 あじさいワールド トップページ

あじさいワールド

nagasaki city educational information network system

長崎市教育委員会
長崎市教育情報ネットワークセンター
since 2001.1.19

※トップページ

利用の約束(PDF)

子どものページ

先生のページ

学校一覧

修学旅行

教育機関リンク

長崎市教育委員会
資料等ダウンロードサイト
(教育ネットワーク内のみ閲覧可能)

ストップ体罰!
(教育ネットワーク内のみ閲覧可能)

ストップ セクハラ!
ハンドブック

あじさいBOX

あじさい通信

幼保小連携ガイドブック
「やってみよう〜で」

学校評価ガイドライン

学校評価ガイドライン概要
総合的な学習の時間


令和元 長崎県、全国学力・
学習状況調査結果にみる長
崎市の児童生徒の状況と今
後の対策(ダイジェスト版)
2019_10_31 up

長崎市いじめ防止基本方針


「東日本大震災」により
亡くなられた方々のご冥
福を心からお祈りすると
ともに、被災された皆様
に衷心よりお見舞い申し
上げます。

2

お知らせ



Hello English PICTURE DICTIONARY
Illustrations for grades 1-4
198 199 200 201 202 203 204



あじさい Kid's Works
学習お助けリンク集
(教育ネットワーク内のみ閲覧可能)

長崎っ子の約束 「あ・は・は」運動

あ

あいさつ・へんじ げんきよく!

は

はやね・はやおき・あさごはん!

は

はきものそろえ いいきもち!

ストップ セクハラ! ハンドブック 2019_12_16

中学生議会 2019_09_10

日吉自然の家

長崎市科学館
自宅でもできる理科実験・工作の情報等が随時更新されています。

教育速報・特集

ナガサキから世界へ
～平和メッセージ～

小 小学校
 中 中学校

戸石小学校	古賀小学校
矢上小学校	日見小学校
伊良林小学校	諏訪小学校
上長崎小学校	桜町小学校
西坂小学校	小島小学校
愛宕小学校	日吉小学校
茂木小学校	南小中学校
仁田佐古小学校	大浦小学校
戸町小学校	小ヶ倉小学校
土井首小学校	深堀小学校
式見小学校	手熊小学校
福田小学校	小種小学校
飽浦小学校	朝日小学校
稲佐小学校	城山小学校
西城山小学校	西町小学校
西北小学校	滑石小学校
大園小学校	西浦上小学校
川平小学校	高尾小学校
山里小学校	坂本小学校
銭座小学校	三原小学校
北陽小学校	三重小学校
畝刈小学校	女の都小学校
横尾小学校	小江原小学校
虹が丘小学校	西山台小学校
南陽小学校	橋小学校
南長崎小学校	鳴見台小学校
桜が丘小学校	香焼小学校
伊王島小中学校	高島小中学校
野母崎小学校	外海黒崎小学校
袖浦小学校	油島小中学校

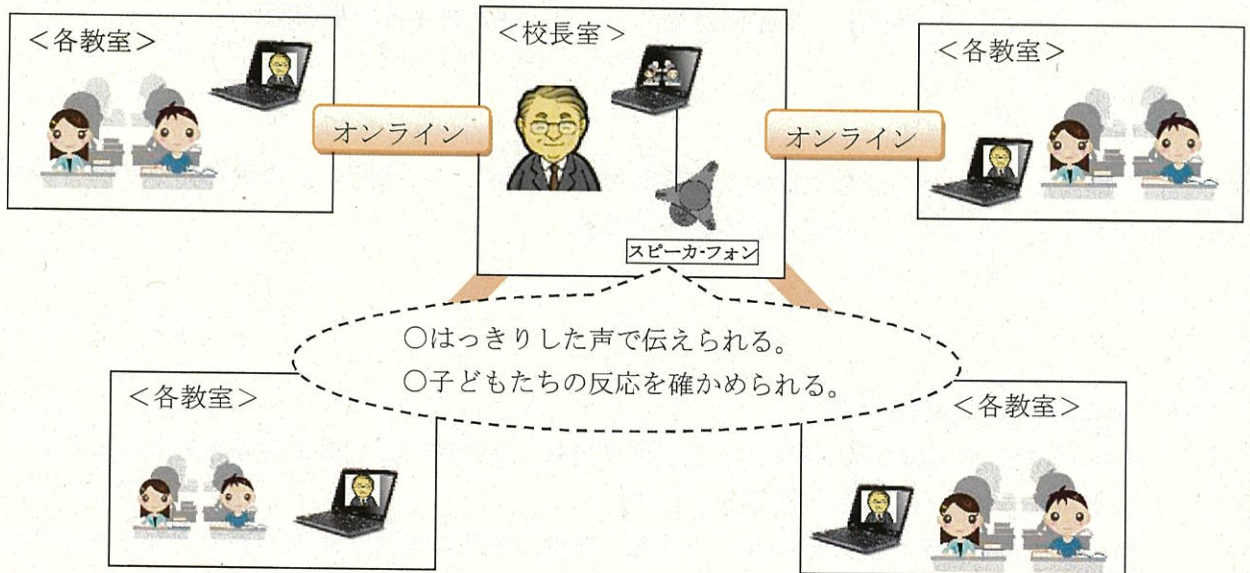
お問い合わせ

長崎市教育研究所
〒850-0874 長崎市魚の町5-1
TEL 095-824-4814
お問い合わせはこちらまで

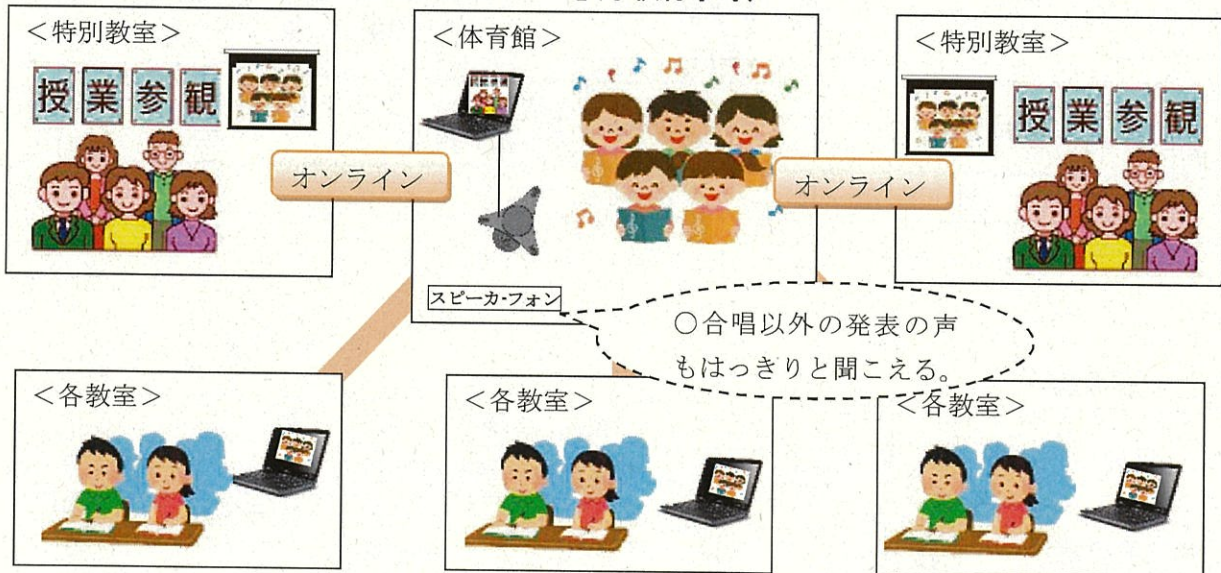
ガイドライン(pdf) | 管理要綱(pdf) | 使用条件 | サイトマップ

【別紙2】 参考資料

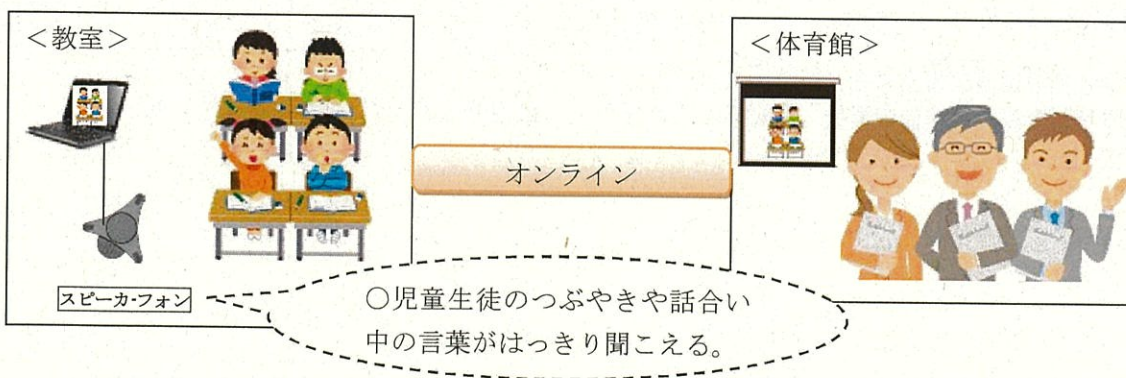
スピーカーフォン活用場面①「集会」



スピーカーフォン活用場面②「合唱コンクール」(学校行事等)



スピーカーフォン活用場面③「研究授業」



予 算 説 明 書					事 業 名	補 正 額
ページ	款	項	目	番号		
44~45	10 教育費	2 小学校費	4 学校建設費	1-1	【補助】小学校整備事業費 伊良林小校舎等改築	千円 63,800

1 概 要

国の追加内示に伴う学校施設環境改善交付金を活用して、老朽化した伊良林小学校の校舎等を改築することにより、教育環境の改善を図る。

2 事業内容及び事業費内訳

令和2年度は、運動場等整備工事及び体育倉庫・屋外便所の建設工事等を行うこととしており、令和3年9月からの供用開始を目指す。

国の追加内示を受けたことに伴い、令和3年度に予定している事業予算の一部を令和2年度に前倒しするもの。

区 分	予算額 (千円)	内 容
運動場等整備工事	63,800	運動場等整備（フェンス、外構等） （完成払い相当）
合 計	63,800	

3 財源内訳

区分	事業費	財 源 内 訳				
		国庫支出金※1	県支出金	地方債※2	その他	一般財源
補正前の額	千円 47,100	千円 —	千円 —	千円 35,200	千円 —	千円 11,900
補正額	千円 63,800	千円 9,788	千円 —	千円 40,400	千円 —	千円 13,612
補正後の額	千円 110,900	千円 9,788	千円 —	千円 75,600	千円 —	千円 25,512

※1 学校施設環境改善交付金（補助率：1/3）

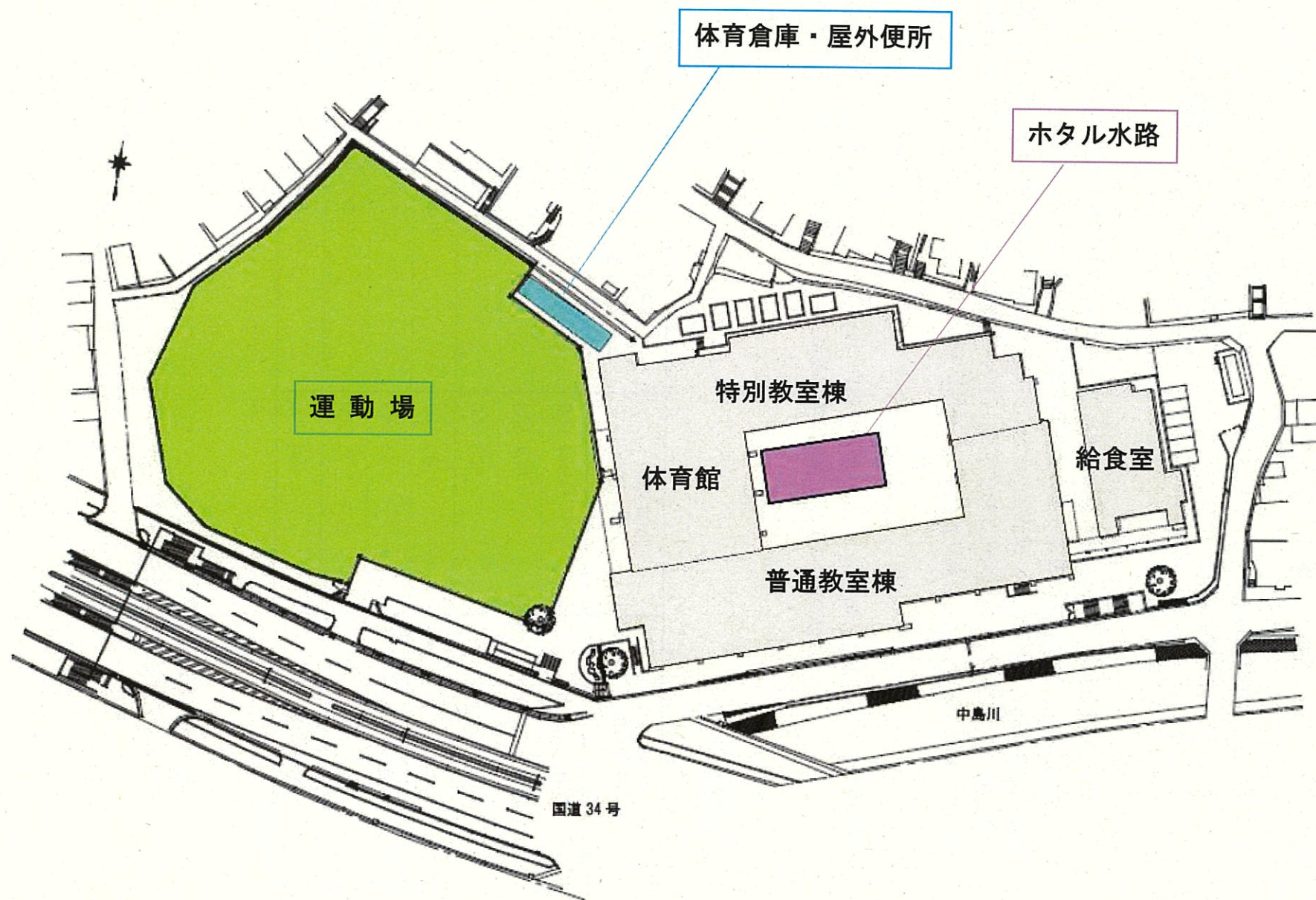
※2 学校教育施設等整備事業債 充当率：補助分75% 単独分75%（交付税措置率：—%）

4 全体スケジュール（予定を含む）

平成 27 年度	基本設計、耐力度調査、土質調査
平成 28 年度	実施設計、法定外公共物廃止登記業務委託、 体育倉庫・屋外便所解体等工事、仮設校舎建設工事
平成 29 年度	既存校舎等解体工事（Ⅰ期）
平成 29 年度 ～平成 30 年度	給食室移設工事、特別教室棟・屋内運動場・プール改築工事（Ⅰ期） 特別教室棟・屋内運動場・プール供用開始（H31.1月）
平成 30 年度 ～平成 31 年度	既存校舎等解体工事（Ⅱ期）
令和元年度	運動場設計
平成 30 年度 ～令和 2 年度	普通教室棟改築工事（Ⅱ期） 普通教室棟供用開始（R2.8月）
令和元年度 ～令和 2 年度	太陽光発電設備設置工事
令和 2 年度 ～令和 3 年度	体育倉庫・屋外便所整備工事 運動場等整備工事 運動場等供用開始（R3.9月予定）

6 全体配置図

-6-



継 続 費		期 間	補 正 額
第 2 表 ペー ジ	事 項		
5	小学校整備事業 伊良林小校舎等改築	平成28年度 ～令和3年度	千円 0 (年割額補正)

1 概 要

老朽化した伊良林小学校の校舎等を改築することにより、教育環境の改善を図る。

同建設事業は、6か年度に及ぶ一連の長期事業であり、事業の全体像を示し、計画的かつ段階的な事業進捗を図るため、継続費を設定しているが、国の追加内示に伴う学校施設環境改善交付金を活用するため、令和3年度予算において実施する事業について令和2年度に前倒しして補正予算を計上し、継続費の年割額を補正するもの。

※継続費とは・・・2会計年度以上にまたがる事業について、所要経費の総額を定めるとともに、継続期間に従って各年度の年割額を定め、予算として議決を経るもの。

2 継続費の内訳

単位：千円

事業年度	事業費① (補正前)	事業費② (補正後)	増減 (②-①)
平成28年度	574,900	574,900	—
平成29年度	803,500	803,500	—
平成30年度	908,300	908,300	—
令和元年度	90,500	90,500	—
令和2年度	35,800	99,600	63,800
令和3年度	75,800	12,000	▲63,800
総事業費	2,488,800	2,488,800	—

3 事業費年割額増減の内容

- ・運動場等整備工事（完成払い相当）63,800千円

4 財源内訳

単位：千円

区分	事業年度	事業費	財 源 内 訳				
			国庫支出金※1	県支出金	地方債※2	その他	一般財源
補正前の額	平成28年度	574,900	139,480	—	434,900	—	520
	平成29年度	803,500	200,075	—	596,900	—	6,525
	平成30年度	908,300	199,491	—	682,300	—	26,509
	令和元年度	90,500	15,216	—	68,800	—	6,484
	令和2年度	35,800	—	—	26,800	—	9,000
	令和3年度	75,800	7,960	—	50,800	—	17,040
合計	2,488,800	562,222	—	1,860,500	—	66,078	
補正額	平成28年度	—	—	—	—	—	—
	平成29年度	—	—	—	—	—	—
	平成30年度	—	—	—	—	—	—
	令和元年度	—	—	—	—	—	—
	令和2年度	63,800	9,788	—	40,400	—	13,612
	令和3年度	▲63,800	▲7,960	—	▲41,800	—	▲14,040
合計	—	1,828	—	▲1,400	—	▲428	
補正後の額	平成28年度	574,900	139,480	—	434,900	—	520
	平成29年度	803,500	200,075	—	596,900	—	6,525
	平成30年度	908,300	199,491	—	682,300	—	26,509
	令和元年度	90,500	15,216	—	68,800	—	6,484
	令和2年度	99,600	9,788	—	67,200	—	22,612
	令和3年度	12,000	—	—	9,000	—	3,000
合計	2,488,800	564,050	—	1,859,100	—	65,650	

※1 公立学校施設整備費国庫負担金（負担率：1/2）、学校施設環境改善交付金（補助率：1/3、1/2）

※2 学校教育施設等整備事業債（充当率：補正予算債100%、補助分90%、75%、単独分75%）

（交付税措置率70%、50%）

予 算 説 明 書					事 業 名	補 正 額
ページ	款	項	目	番号		
44~45	10 教育費	2 小学校費	4 学校建設費	1-2	【補助】小学校整備事業費 西浦上小校舎等改築	千円 14,500

1 概 要

国の追加内示に伴う学校施設環境改善交付金を活用して、老朽化した西浦上小学校の校舎等を改築することにより、教育環境の改善を図る。

2 事業内容及び事業費内訳

本事業については、国の追加内示を受けたことに伴い、令和3年度に予定している既存プールの解体に係る予算を令和2年度に前倒しするもの。

区 分	予算額 (千円)	内 容
既存プール解体工事	14,484	既存プール解体
事務費	16	学校建設等に係る事務費
合 計	14,500	

3 全体スケジュール（予定を含む）

平成30年度	耐力度調査、土質調査、登記測量
令和元年度	石綿含有調査
令和2～3年度	基本実施設計、敷地等測量設計、既存プール解体
令和3～6年度	仮設校舎使用期間
令和6年度	校舎棟・屋内運動場供用開始予定
令和8年度	運動場供用開始予定

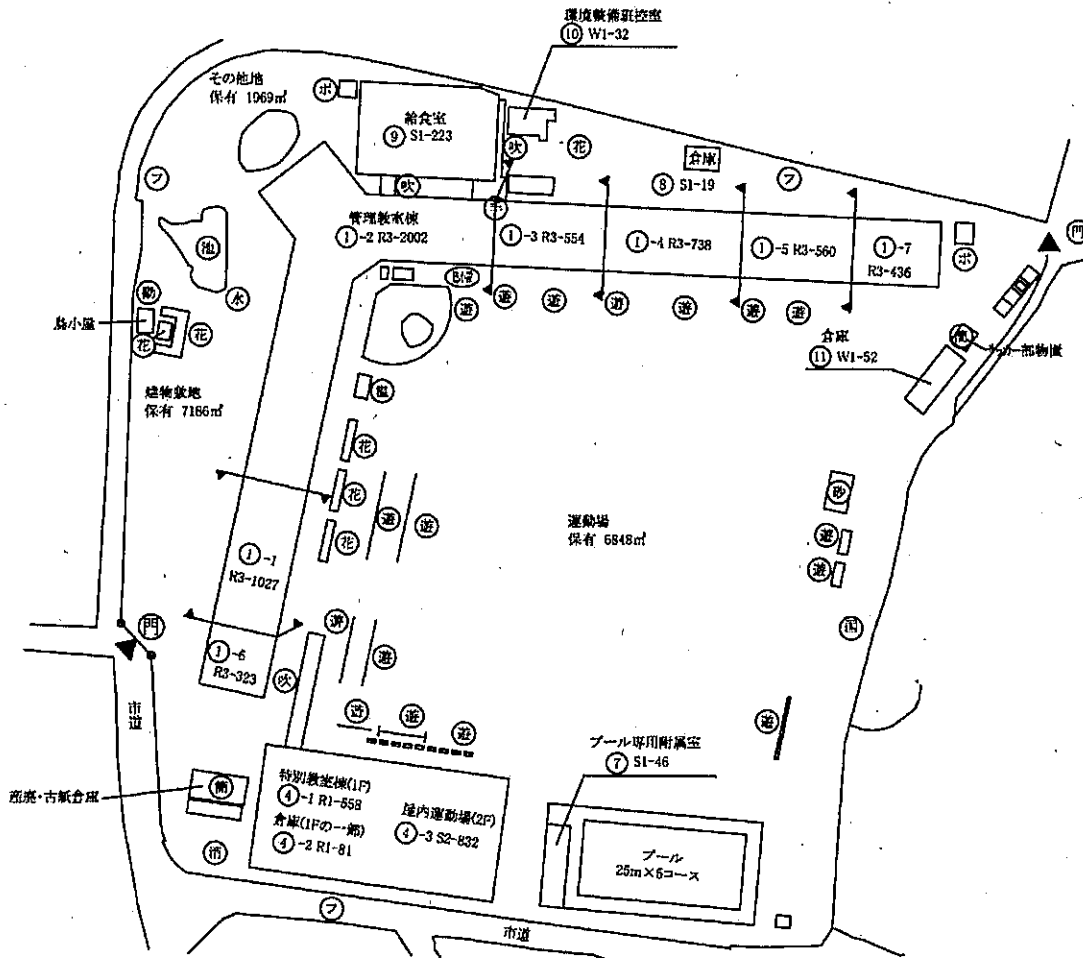
4 財源内訳

区分	事業費	財 源 内 訳				
		国庫支出金※1	県支出金	地方債※2	その他	一般財源
補正前の額	千円 8,000	千円 —	千円 —	千円 6,000	千円 —	千円 2,000
補正額	千円 14,500	千円 4,828	千円 —	千円 8,600	千円 —	千円 1,072
補正後の額	千円 22,500	千円 4,828	千円 —	千円 14,600	千円 —	千円 3,072

※1 学校施設環境改善交付金（補助率：1/3）

※2 学校教育施設等整備事業債 充当率：補助分90% 単独分75%（交付税措置率：50%）

5 西浦上小学校の施設配置及び概要
(令和2年5月1日現在)



施設の概要 (令和2年5月1日現在)

内 容	保有面積 (m ²)	建設年月日
校舎等	6,524	昭和29年3月建設 (最も古い校舎)
屋内運動場	913	昭和44年3月建設
プール	275	昭和50年6月建設
校地面積	16,003	
建物敷地	7,186	
運動場	6,848	
その他法面等	1,969	

※プールの面積は水面積による

6 西浦上小学校の現況写真



校舎



体育館及びプール

継 続 費		期 間	補 正 額
第 2 表 ペー ジ	事 項		
5	小学校整備事業 西浦上小校舎等改築	令和元年度 ～令和8年度	千円 0 (年割額補正)

1 概 要

西浦上小学校は、最も古い校舎が建設から66年を経過していること、屋内運動場やプールについても老朽化が進んでいることから、全面的な建替えを行い、教育環境の改善を図る。

同建設事業は、8か年度に及ぶ一連の長期事業であり、事業の全体像を示し、計画的かつ段階的な事業進捗を図るため、継続費を設定しているが、国の追加内示に伴う学校施設環境改善交付金を活用するため、令和3年度予算において実施する事業について令和2年度に前倒しして補正予算を計上し、継続費の年割額を補正するもの。

※継続費とは、・・・2会計年度以上にまたがる事業について、所要経費の総額を定めるとともに、継続期間に従って各年度の年割額を定め、予算として議決を経るもの。

2 継続費の内訳

単位：千円

事業年度	事業費① (補正前)	事業費② (補正後)	増減 (②-①)
令和元年度	55,300	55,300	—
令和2年度	8,000	22,500	14,500
令和3年度	159,600	145,100	▲14,500
令和4年度	1,829,000	1,829,000	—
令和5年度	910,500	910,500	—
令和6年度	1,556,700	1,556,700	—
令和7年度	108,300	108,300	—
令和8年度	84,900	84,900	—
総事業費	4,712,300	4,712,300	—

3 事業費年割額増減の内容

・既存プール解体工事 14,484千円 事務費16千円

4 財源内訳

単位：千円

区分	事業年度	事業費	財 源 内 訳				
			国庫支出金※1	県支出金	地方債※2	その他	一般財源
補正前の額	令和元年度	55,300	—	—	39,600	—	15,700
	令和2年度	8,000	—	—	6,000	—	2,000
	令和3年度	159,600	4,828	—	113,400	—	41,372
	令和4年度	1,829,000	316,596	—	1,228,000	—	284,404
	令和5年度	910,500	138,526	—	611,000	—	160,974
	令和6年度	1,556,700	280,248	—	1,013,000	—	263,452
	令和7年度	108,300	22,865	—	70,700	—	14,735
	令和8年度	84,900	8,287	—	59,800	—	16,813
合 計	4,712,300	771,350	—	3,141,500	—	799,450	
補正額	令和元年度	—	—	—	—	—	—
	令和2年度	14,500	4,828	—	8,600	—	1,072
	令和3年度	▲14,500	▲4,828	—	▲8,600	—	▲1,072
	令和4年度	—	—	—	—	—	—
	令和5年度	—	—	—	—	—	—
	令和6年度	—	—	—	—	—	—
	令和7年度	—	—	—	—	—	—
	令和8年度	—	—	—	—	—	—
合 計	—	—	—	—	—	—	
補正後の額	令和元年度	55,300	—	—	39,600	—	15,700
	令和2年度	22,500	4,828	—	14,600	—	3,072
	令和3年度	145,100	—	—	104,800	—	40,300
	令和4年度	1,829,000	316,596	—	1,228,000	—	284,404
	令和5年度	910,500	138,526	—	611,000	—	160,974
	令和6年度	1,556,700	280,248	—	1,013,000	—	263,452
	令和7年度	108,300	22,865	—	70,700	—	14,735
	令和8年度	84,900	8,287	—	59,800	—	16,813
合 計	4,712,300	771,350	—	3,141,500	—	799,450	

※1 公立学校施設整備費国庫負担金（負担率：1/2）、学校施設環境改善交付金（補助率：1/3、1/2）

※2 学校教育施設等整備事業債 充当率：補助分90%、75% 単独分75%（交付税措置率70%、50%）

予 算 説 明 書					事 業 名	補 正 額
ページ	款	項	目	番号		
44~45	10 教育費	2 小学校費	4 学校建設費	1-3	【補助】小学校整備事業費 大規模改造	千円 106,800
46~47	10 教育費	3 中学校費	4 学校建設費	1-1	【補助】中学校整備事業費 大規模改造	千円 165,000
					合計	千円 271,800

1 概 要

国の追加内示に伴う学校施設環境改善交付金を活用して、校舎の外壁改修や内部改修、エレベーター設置工事を行い、学校施設の損耗や機能低下に対する復旧措置及びバリアフリー化により教育環境の改善を図り、学校教育の円滑な実施に資するとともに、建物の耐久性の確保を図る。

2 事業内容

学校区分	学校名	事業費	事業内容
小学校	土井首小学校	83,350千円	校舎の外壁改修
	西城山小学校	23,100千円	校舎内部の天井改修
	事務費	350千円	消耗品費、OA機器借上料
	計	106,800千円	
中学校	西浦上中学校	101,450千円	校舎の外壁改修
	滑石中学校	63,150千円	エレベーター設置工事
	事務費	400千円	消耗品費、OA機器借上料等
	計	165,000千円	
小中合計		271,800千円	

3 財源内訳

	区 分	事業費	財 源 内 訳				
			国庫支出金※1	県支出金	地方債※2	その他	一般財源
小学校	補正額	千円 106,800	千円 35,833	千円 -	千円 63,800	千円 -	千円 7,167
中学校	補正額	千円 165,000	千円 40,747	千円 -	千円 103,200	千円 -	千円 21,053

※1 学校施設環境改善交付金（補助率：1/3）

※2 学校教育施設等整備事業債 充当率 90%・75%（交付税措置率 70%・50%・30%）

【繰越明許費】

事業名	区 分	事業費	財 源 内 訳			
			国庫支出金	地方債	その他	一般財源
【補助】 小学校整備事業費 大規模改造	補正後の額	千円 106,800	千円 35,833	千円 63,800	千円 -	千円 7,167
	支出予定額	千円 -	千円 -	千円 -	千円 -	千円 -
	繰越明許費	千円 106,800	千円 35,833	千円 63,800	千円 -	千円 7,167
【補助】 中学校整備事業費 大規模改造	補正後の額	千円 165,000	千円 40,747	千円 103,200	千円 -	千円 21,053
	支出予定額	千円 -	千円 -	千円 -	千円 -	千円 -
	繰越明許費	千円 165,000	千円 40,747	千円 103,200	千円 -	千円 21,053

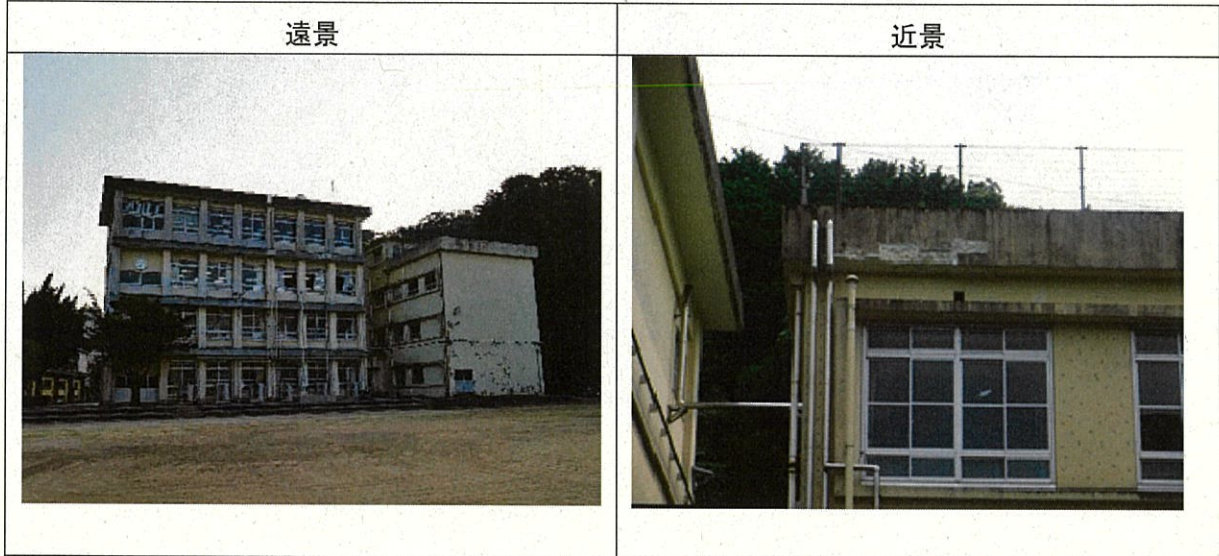
繰越理由

国の交付金の追加内示に伴う事業が年度内に完了しない見込みであるため。

4 その他(現況写真等)

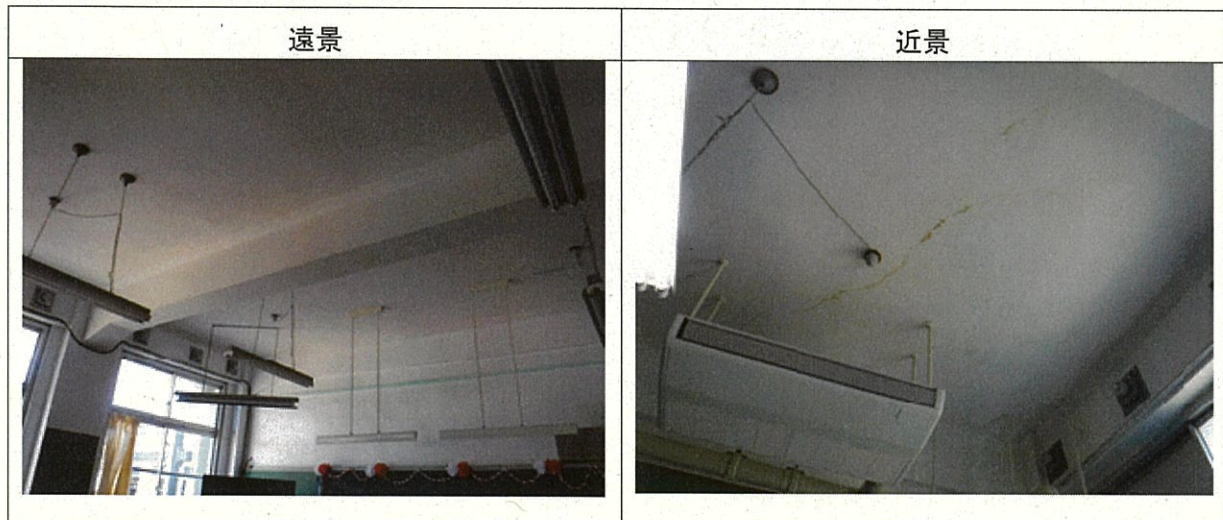
(1) 土井首小学校校舎外壁改修工事

- ① 建築年月: 昭和 29 年 1 月 (66 年経過)
- ② 前回改修: 昭和 62 年 9 月 (33 年経過)
- ③ 現況: 老朽化により外壁及び庇に亀裂が生じている。
- ④ 工期: 約 6 カ月



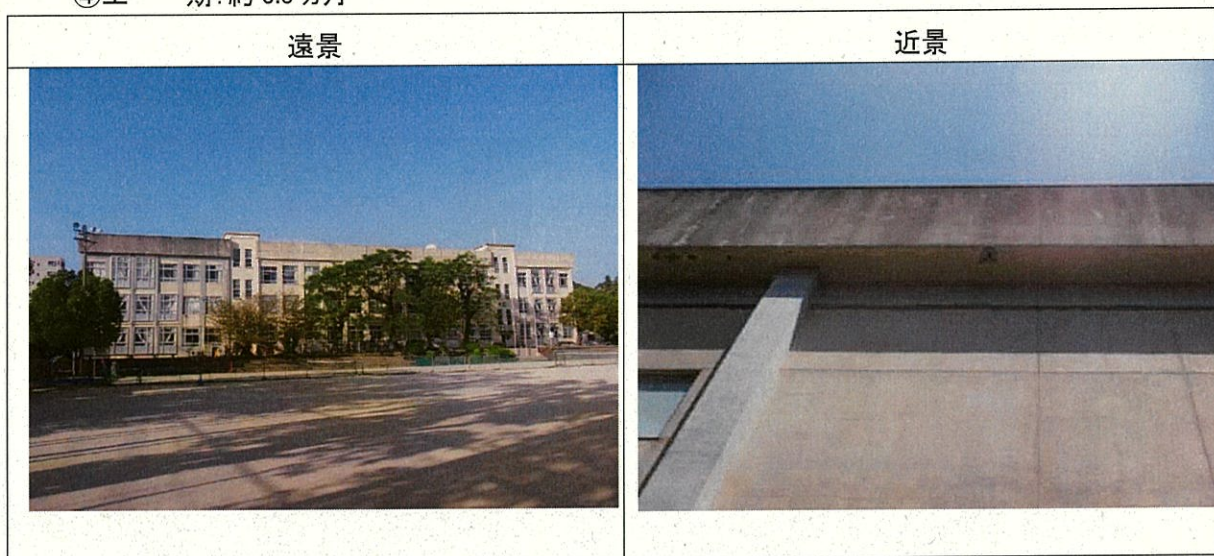
(2) 西城山小学校校舎内部天井改修工事

- ① 建築年月: 昭和 32 年 3 月 (63 年経過)
- ② 現況: 老朽化により天井に亀裂が生じている。
- ③ 工期: 約 3 カ月



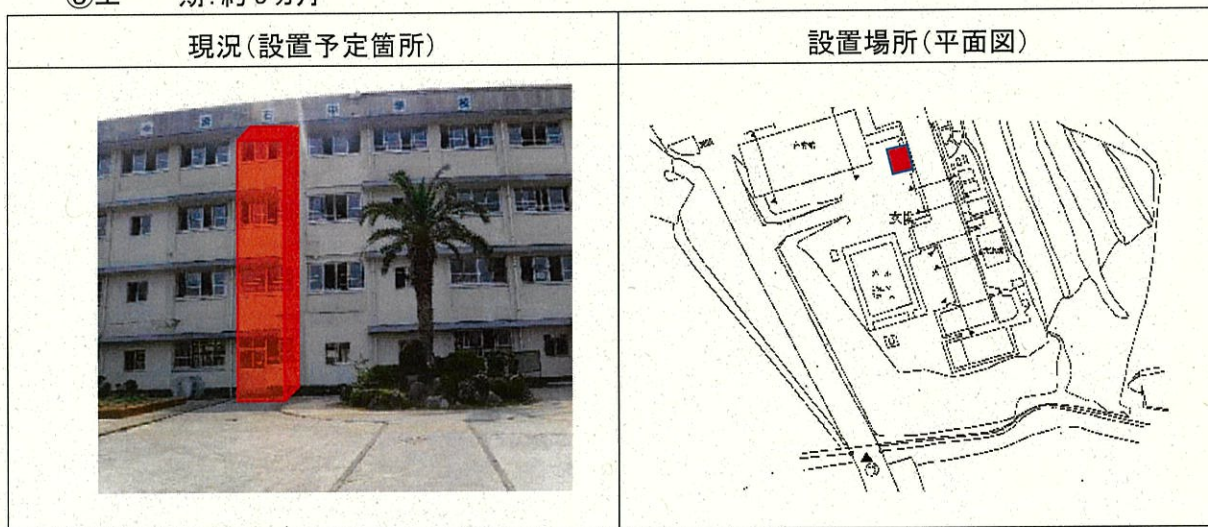
(3) 西浦上中学校校舎外壁改修工事

- ① 建築年月: 昭和 26 年 11 月 (69 年経過)
- ② 前回改修: 平成 3 年 9 月 (29 年経過)
- ③ 現 況: 老朽化により外壁及び庇に亀裂が生じている。
- ④ 工 期: 約 6.5 ヶ月



(4) 滑石中学校エレベーター設置工事

- ① 建築年月: 昭和 44 年 3 月 (51 年経過)
- ② 現 況: 肢体不自由の生徒 1 人在籍
- ③ 工 期: 約 5 ヶ月



※ 赤枠はエレベーター設置予定箇所

予 算 説 明 書					事 業 名	補 正 額
ページ	款	項	目	番号		
44~45	10 教育費	2 小学校費	4 学校建設費	2-1	【単独】小学校整備事業費 大規模改造	千円 31,900

1 概 要

学校施設の損耗や機能低下に対する復旧措置を行うことにより教育環境の改善を図り、学校教育の円滑な実施に資するとともに、建物の耐久性の確保を図る。

なお、本事業の屋上防水改修は、補助事業で行う外壁改修工事に伴うものである。

2 事業内容

学校区分	学校名	事業費	事業内容
小学校	土井首小学校	31,900千円	校舎の屋上防水改修

3 財源内訳

	区 分	事業費	財 源 内 訳				
			国庫支出金	県支出金	地方債※	その他	一般財源
小学校	補正額	千円 31,900	千円 -	千円 -	千円 23,900	千円 -	千円 8,000

※ 学校教育施設等整備事業債 充当率 75% (交付税措置率 50%)

【繰越明許費】

事業名	区 分	事 業 費	財 源 内 訳			
			国庫支出金	地方債	その他	一般財源
【単独】 小学校整備事業費 大規模改造	補正後の額	千円 31,900	千円 -	千円 23,900	千円 -	千円 8,000
	支出予定額	千円 -	千円 -	千円 -	千円 -	千円 -
	繰越明許費	千円 31,900	千円 -	千円 23,900	千円 -	千円 8,000

繰越理由

国の交付金の追加内示に伴う外壁改修工事と併せて実施する屋上防水工事が年度内に完了しない見込みであるため。

4 その他(現況写真等)

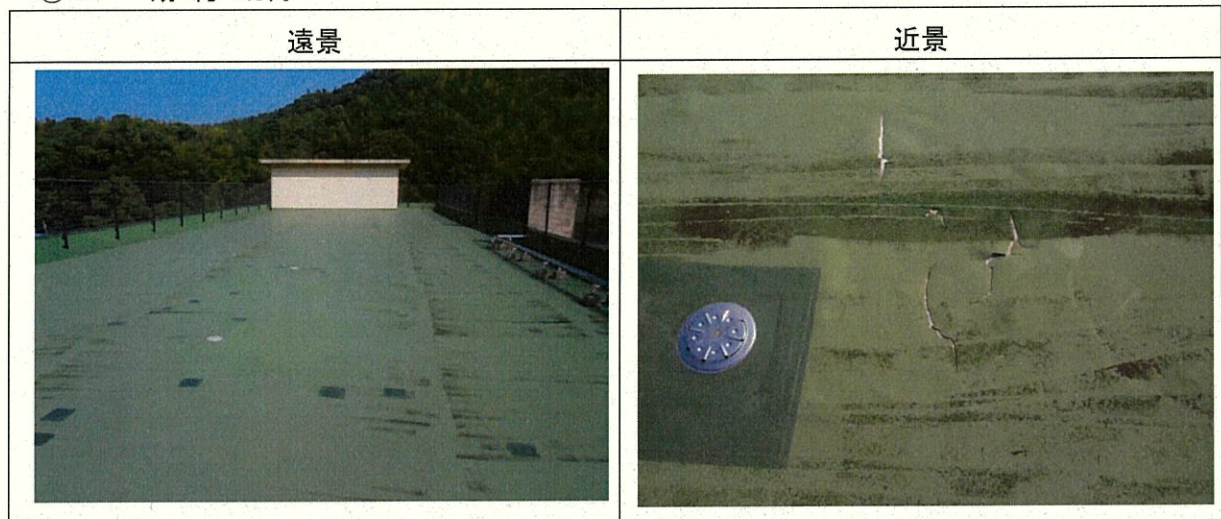
(1)土井首小学校校舎屋上防水改修工事

①建築年月:昭和 29 年 1 月(66 年経過)

②前回改修:平成 8 年 9 月(24 年経過)

③現 況:老朽化により屋上の防水層に破損等が見られる。

④工 期:約 4 ヶ月



予 算 説 明 書					事 業 名	補正額
ページ	款	項	目	番号		
46~47	10 教育費	4 高等学校費	2 学校管理費	1-1	学習者用コンピュータ整備費	千円 82,673

1 概 要

主体的・対話的で深い学びを実現するために、生徒と教員用として1人に1台ずつタブレット型パソコンを整備し、ICT機器を活用しながら授業改善を図るとともに、今後、新型コロナウイルスのような感染症や自然災害が発生した時のみならず、日常的に持ち帰り、家庭学習においても活用できるように整備するもの。

2 整備内容

(1) 生徒用・教員用タブレット型 PC 整備(770台) 41,477千円

- ・生徒用 720台(3学年分) 1台あたり52,580円(税込み)
- ・教員用 50台 1台あたり72,380円(税込み)

(2) 電子黒板機能内蔵プロジェクター等整備 9,897千円

- ・普通教室(全18教室)に1台ずつの電子黒板機能内蔵プロジェクター及び書画カメラを整備する。

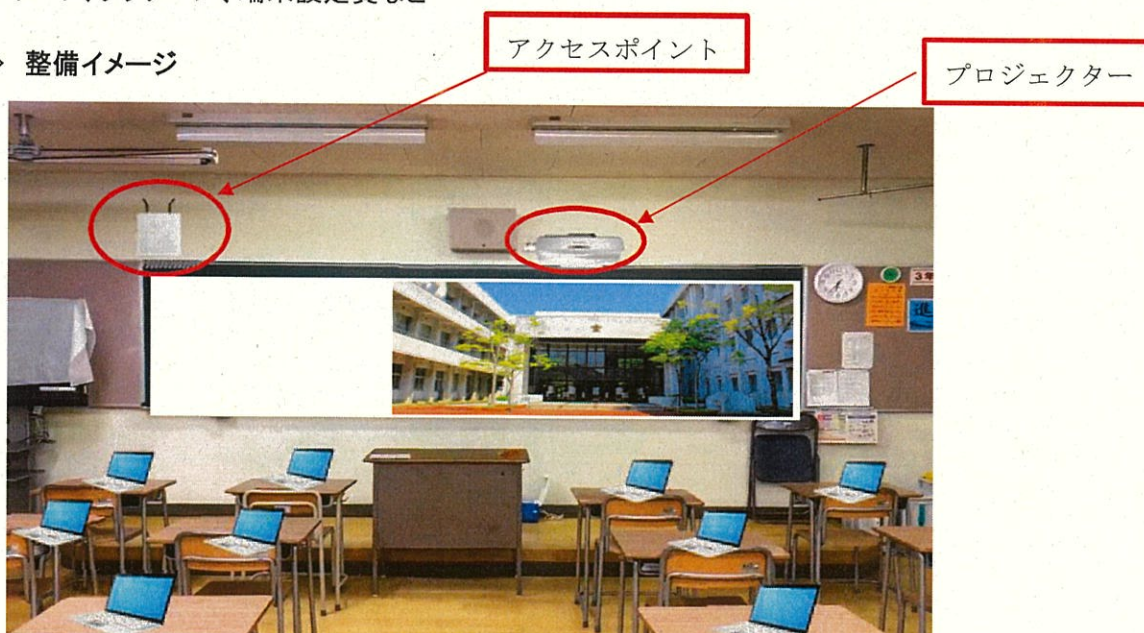
(3) ソフトウェアライセンス 11,536千円

- ・Microsoft Office365A1(5年間ライセンス) 770台分
(Word、Excel、PowerPoint などの基本ソフトのライセンス)

(4) その他 19,763千円

- ・キーボード、タッチペン、端末設定費など

<参考> 整備イメージ



3 ICT機器の主な活用方法と効果

(1) 主な活用方法

- ・課題解決のために、インターネット等で情報収集、調べ学習を行う。(主体的学び)
- ・調べた結果を比較しあったり、大画面に映して発表する。(対話的学び)
- ・最終的にレポートにまとめデータを蓄積する。(深い学び)

(2) 効果

- ・板書の時間が削減されることで、生徒と向き合う時間を確保できる。
- ・イメージしづらいものを写真や動画で拡大して表示することでわかりやすい授業が可能となる。
- ・小テストの配布、回収をデータで行うことなどによりペーパーレス化が可能となる。

(3) 教科毎の具体的な活用事例

【国語】

解決すべきテーマ	小論文を書くだけの知識量が少ない
↓	
課題把握	小論文の題材に関する事柄を大画面に表示する
↓	
課題解決	小論文の題材に関する情報を主体的に収集・分析する
↓	
まとめ	収集・分析したポイントで大画面に表示し、発表する
↓	
振り返り	情報を収集・分析した内容をもとに小論文を作成する

【地理】

解決すべきテーマ	これまでの防災教育授業は、知識の網羅的習得や、抽象的な防災意識の向上にとどまっている
↓	
課題把握	ハザードマップを大画面に例示し、興味・関心を持つ
↓	
課題解決	生徒の居住地のハザードマップを検索収集する
↓	
まとめ	各自の災害時の避難経路を大画面に表示して発表する
↓	
振り返り	自分の避難経路を振り返り、レポートにまとめる

【数学】

解決すべきテーマ	二次関数のグラフの変化をイメージしづらい
↓	
課題把握	二次関数において、グラフ作成ソフトを活用して、興味・関心を持つ
↓	
課題解決	二次関数の式で、主体的に定義域を変化させて最大値・最小値を求める
↓	
まとめ	グラフの変化の様子を対話を交えながら考察する
↓	
振り返り	二次関数において、グラフの変化の様子をレポートにまとめる

【理科】

解決すべきテーマ	遺伝子の本体である DNA を身近な生物材料から取り出せないか
↓	
課題把握	実験内容や方法、器具の扱い方などを大画面に提示し、実験の目的を理解する
↓	
課題解決	バナナをペースト状にすりつぶして、顕微鏡での様子をデジタル機器に記録する
↓	
まとめ	デジタル機器に記録したものを大画面に表示・共有し、抽出した物体が本当に DNA なのか検証方法を考察
↓	
振り返り	顕微鏡の様子から分かった内容をレポートにまとめる

【体育】

解決すべきテーマ	バレーやバドミントンなど競技をする上で、ポジショニングがつかめない
↓	
課題把握	スポーツ動作について模範となる動画を大画面で表示し、ポイントをつかむ
↓	
課題解決	自身の動きを撮影・分析し、模範と比較することで改善点を発見する
↓	
まとめ	ペア・グループの動きを撮影し、改善や高まりを対話しながら指摘する
↓	
振り返り	スポーツ動作に関する自己の変容を自覚し、レポートにまとめる

【英語】

解決すべきテーマ	英語で自ら発信する力を身に付けさせたい
↓	
課題把握	教科書本文や内容に関する画像を大画面に表示し、ポイントを把握する
↓	
課題解決	教科書の登場人物について、主体的に情報を収集する
↓	
まとめ	収集した内容を発表し、登場人物の背景などを深く学ぶ
↓	
振り返り	学んだ内容を振り返り、英語でレポートを作成する

【家庭】

解決すべきテーマ	裁縫の経験が圧倒的に少なく、玉結び・玉留めなど実践力がな い
↓	
課題把握	裁縫の動画を大画面に表示し、玉結び・玉留めを把握する
↓	
課題解決	各自で動画を見ながら、自分のペースで主体的に玉結び・玉留 めなどを習得し、実際に裁縫する
↓	
まとめ	裁縫した作品をペアで見せ合ったり、大画面に表示して発表す る
↓	
振り返り	他者の作品を見ることで、気づきや裁縫に関する自己の変容を 振り返り、レポートにまとめる

【商業】

解決すべきテーマ	株価などが常に変動していることが、教科書では実感しづらい
↓	
課題把握	株価や為替レートについて大画面に表示し、興味・関心をもつ
↓	
課題解決	各自で興味を持った会社のリアルタイムの株価を主体的に調べ る
↓	
まとめ	1か月前の株価と比較し、100株ではいくら損益があるのか発表
↓	
振り返り	株価の増減を確認し、その会社の特徴をレポートにまとめる

4 財源内訳

事業費	財源内訳				
	国庫支出金※	県支出金	地方債	その他	一般財源
千円	千円	千円	千円	千円	千円
82,673	82,673	—	—	—	—

※新型コロナウイルス感染症対応地方創生臨時交付金

5 繰越明許費

区分	事業費	財源内訳				
		国庫支出金	県支出金	地方債	その他	一般財源
補正後の額	千円 82,673	千円 82,673	千円 —	千円 —	千円 —	千円 —
支出予定額	千円 —	千円 —	千円 —	千円 —	千円 —	千円 —
繰越明許費	千円 82,673	千円 82,673	千円 —	千円 —	千円 —	千円 —

6 繰越理由

学習者用コンピュータの納品が年度内に完了しない見込みであるため。

予 算 説 明 書					事 業 名	補 正 額
ページ	款	項	目	番号		
46~47	10 教育費	6 社会教育費	2 公民館費	1-1	公民館管理運営費 地区公民館管理費	千円 470
48~49	10 教育費	6 社会教育費	2 公民館費	2-1	【単独】公民館施設整備事業費 大型公民館	千円 5,300
48~51	10 教育費	8 市民会館費	1 市民会館 総務費	1-1	【単独】市民会館施設整備事業費 市民会館設備整備	千円 14,600
					合 計	千円 20,370

1 概要

新型コロナウイルス感染症拡大を機に、従来のような対面での学びの機会を作りにくい状況にあることやコロナ禍で施設の利用を控えている利用者がある中で、情報通信技術を活用したオンライン講座及びオンライン会議など、新しい生活様式を取り入れた活動の在り方が求められていることから、大型公民館等及び市民会館において、インターネット回線の整備及び必要な機材を購入する。

2 事業内容

(1) インターネット回線の整備(19,560千円)

全市的施設である市民会館及び北公民館において、オンライン講座や講座の動画配信、オンライン会議等の実施が想定される貸室に新たに回線の整備を行う。また、全市的施設以外でのオンライン講座などの活用について検証するため、琴海南部文化センターに新たに回線の整備を行う。

ア 整備予定箇所

(ア) 公民館 (5,365千円)

区分	施設名	整備箇所
大型	北公民館	講堂、第1~3研修室、第1~3会議室、視聴覚室、和室1・2、調理実習室 計11室 ※移動式アクセスポイント(接続端末数50~60台規模)1台により運用。
地区	琴海南部文化センター	会議室2(接続端末数50~60台規模)

(イ) 市民会館 計15室(14, 195千円)

※移動式アクセスポイント(接続端末数50~60台規模)2台により運用。

階数	中央公民館		文化ホール	
1階	-		文化ホール、大会議室	2室
2階	第1~6研修室、 調理実習室、視聴覚室	8室	和室1	1室
6階	-		第9、10会議室	2室
7階	和室、体育室	2室	-	

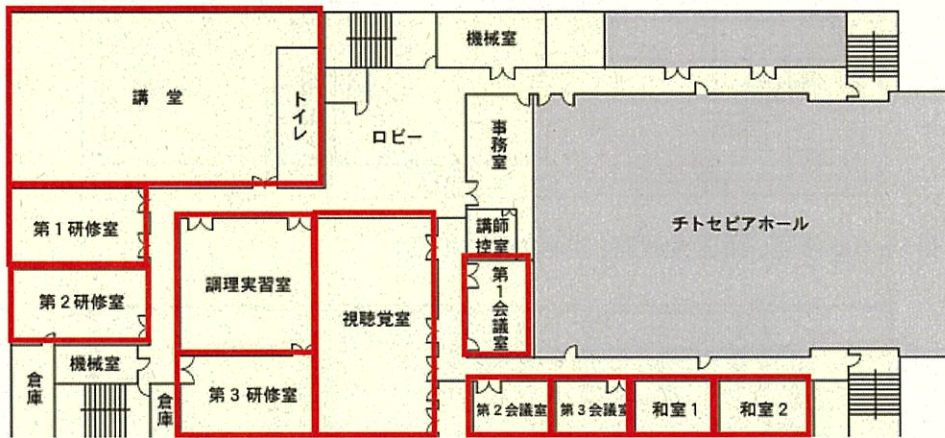
イ 平面図

(ア) 北公民館

・3階 : 講堂、第1~3研修室、第1~3会議室
 視聴覚室、和室1・2、調理実習室



・・・整備箇所



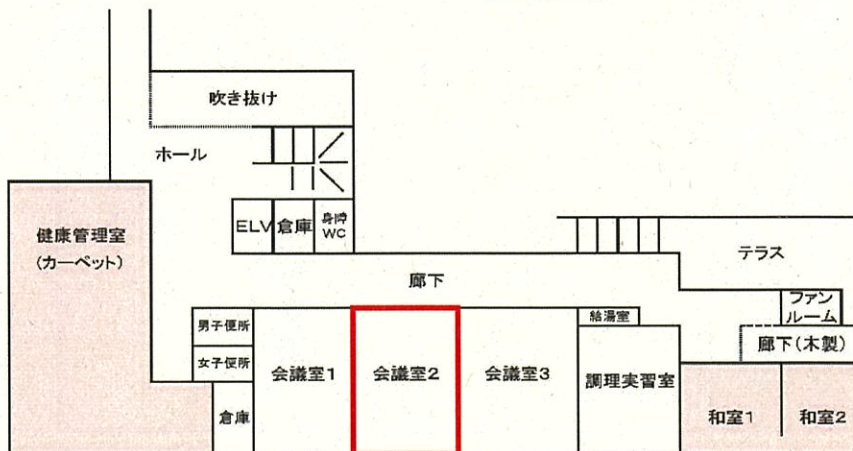
※第2会議室は常設

(イ) 琴海南部文化センター

・2階 : 会議室2



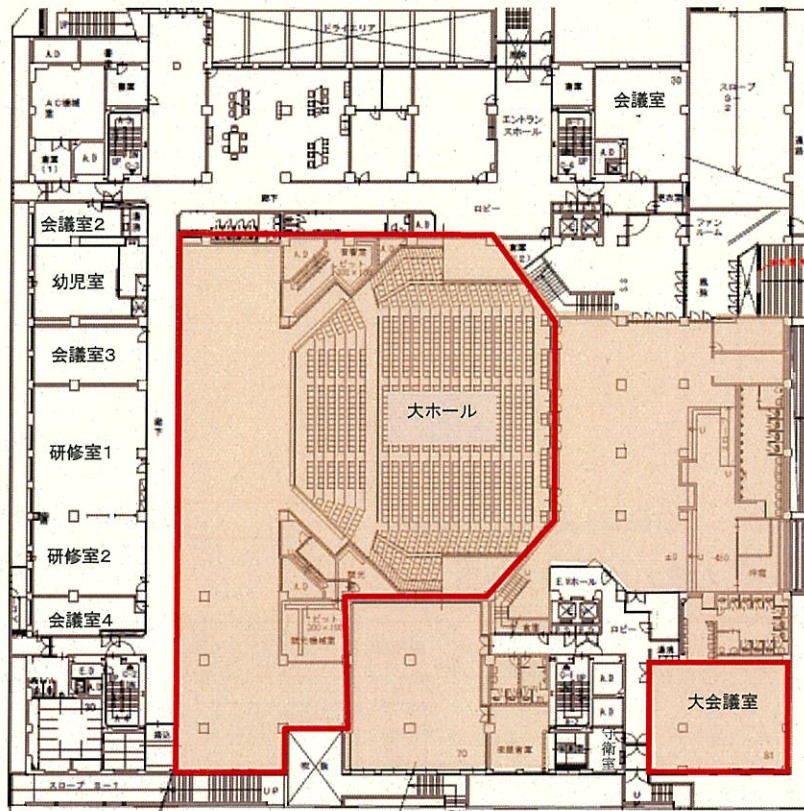
・・・整備箇所



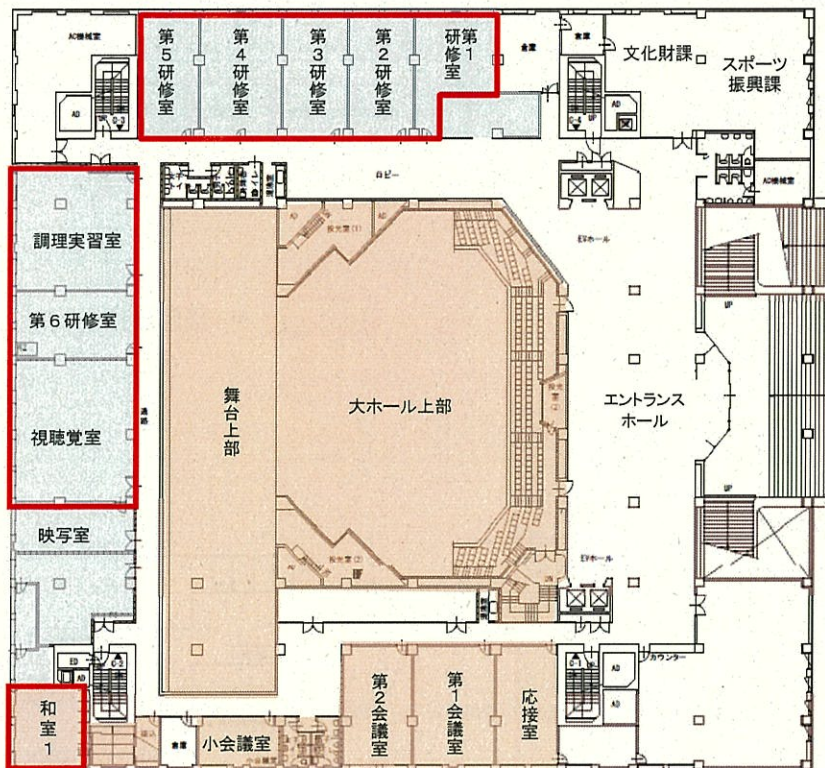
(ウ) 市民会館

・1階: 文化ホール、大会議室

■ ……整備箇所

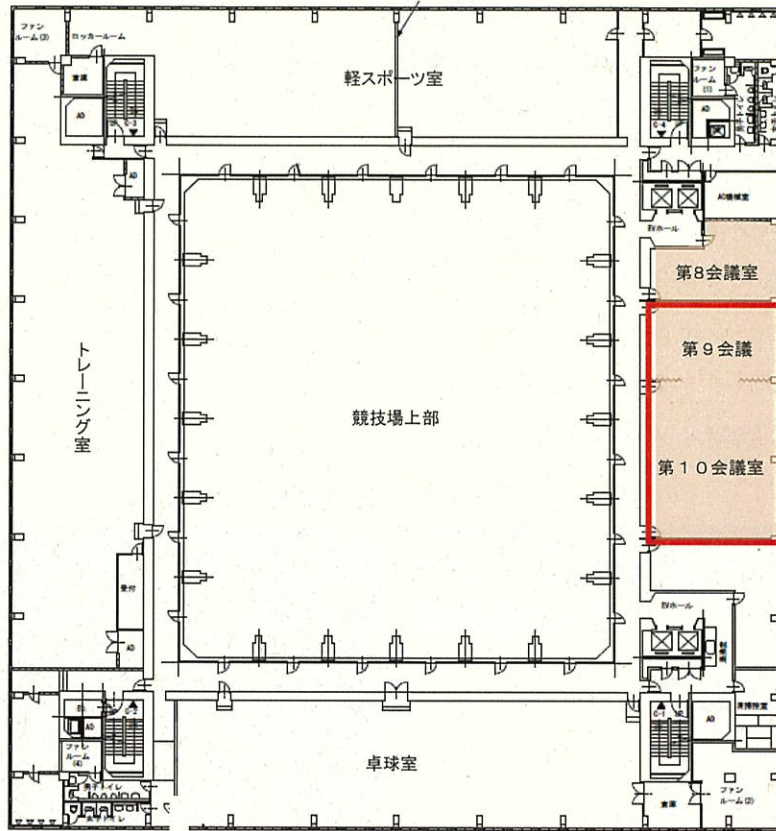


・2階: 第1～6研修室、調理実習室、視聴覚室、和室1

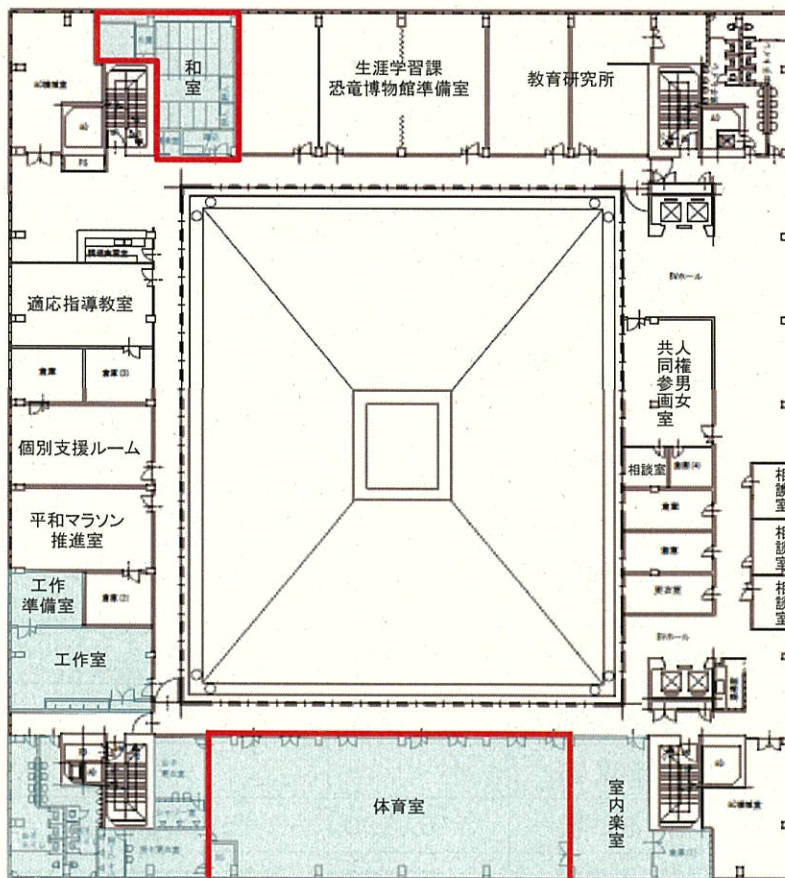


文化ホール
中央公民館

・6階:第9、10会議室



・7階:和室、体育室



(2) オンライン用機材の購入（810千円）

全市的施設である中央公民館及び北公民館での、オンライン講座や講座の動画配信等の実施に必要なパソコン、WEBカメラ等を購入するもの。

ア 整備機器 2式

- ・ノートパソコン 2台
- ・WEBカメラ 2台
- ・スピーカーフォン 2台
- ・ディスプレイ 2台 ほか

イ オンライン講座イメージ写真

映像配信



配信動画撮影の様子



3 今後のスケジュール案

- | | |
|-----------|--------------|
| 令和2年11月 | 補正予算 |
| 令和3年1月～3月 | 機材の購入 |
| 令和3年3月～6月 | インターネット回線の整備 |
| 令和3年7月～ | 運用開始 |

4 財源内訳

事業名	区分	事業費	財源内訳		
			国庫支出金※1	地方債※2	一般財源
		千円	千円	千円	千円
公民館管理運営費 地区公民館管理費	予算現額	—	—	—	—
	補正額	470	470	—	—
	補正後の額	470	470	—	—
【単独】公民館施設 整備事業費 大型公民館	予算現額	—	—	—	—
	補正額	5,300	5,300	—	—
	補正後の額	5,300	5,300	—	—

事業名	区分	事業費	財源内訳		
			国庫支出金※1	地方債※2	一般財源
【単独】市民会館 施設整備事業費 市民会館設備整備	予算現額	千円 194,400	千円 -	千円 184,600	千円 9,800
	補正額	14,600	14,600	-	-
	補正後の額	209,000	14,600	184,600	9,800

※1 新型コロナウイルス感染症対応地方創生臨時交付金

※2 合併特例事業債 充当率95%(交付税措置率70%)

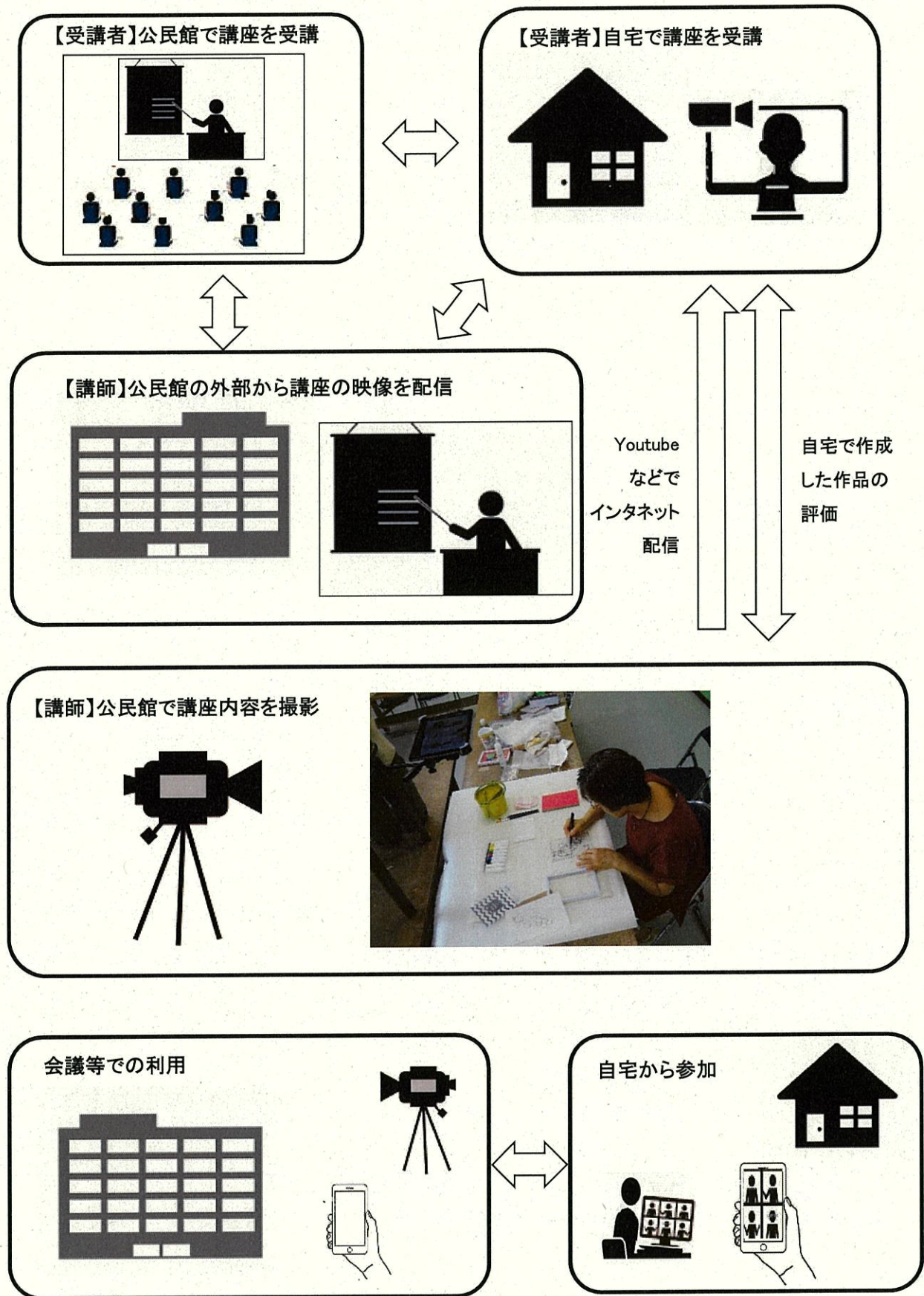
【繰越明許費】

事業名	区分	事業費	財源内訳		
			国庫支出金※1	地方債※2	一般財源
公民館管理運営費 地区公民館管理費	補正後の額	千円 470	千円 470	千円 -	千円 -
	支出予定額	-	-	-	-
	繰越明許費	470	470	-	-
【単独】公民館施設 整備事業費 大型公民館	補正後の額	5,300	5,300	-	-
	支出予定額	405	405	-	-
	繰越明許費	4,895	4,895	-	-
【単独】市民会館 施設整備事業費 市民会館設備整備	補正後の額	209,000	14,600	184,600	9,800
	支出予定額	136,905	405	129,600	6,900
	繰越明許費 (トレーニング室他 空調設備) ※9月補正(10号)	57,900	-	55,000	2,900
	繰越明許費 (インターネット 回線整備) ※11月補正(13号)	14,195	14,195	-	-
	繰越明許費 合計	72,095	14,195	55,000	2,900

※1 新型コロナウイルス感染症対応地方創生臨時交付金

※2 合併特例事業債 充当率95%(交付税措置率70%)

5 オンライン環境整備イメージ



予 算 説 明 書					事 業 名	補正額
ページ	款	項	目	番号		
48～49	10 教育費	6 社会教育費	8 図書館費	1-1	市立図書館運営費	千円 4,279

1 概 要

新型コロナウイルス感染拡大防止の対策として、市民が安心して読書を継続することができる環境を整備する。

2 事業内容

紫外線除菌ランプを組み込んだ書籍専用の除菌機を導入し、図書館が所蔵する書籍について、紫外線による除菌や風力で埃を除去することで、利用者が安心して本を借りることができる環境を提供する。

また、電子図書館システムを導入することで、来館せずに本を借りることができ、24時間365日読書できる環境を提供する。

(1) 事業費 4,279 千円

(2) 整備する内容

ア 書籍除菌機の購入 3,366 千円

市立図書館 1階こどもとしょかんカウンター付近へ2台、2階カウンター付近へ1台、計3台を設置。

利用者が除菌機を操作し、貸出や閲覧する書籍の除菌を行う。自動貸出機で貸出処理を終えて除菌機をご利用いただくことで、利用者以外触れていない書籍を持ち帰ることができる。

イ 電子図書館システムの導入 913 千円

(ア) 初期導入費 (電子図書館システムのクラウド環境の整備) 770 千円

(イ) 維持費 (電子図書館クラウド使用料と青空文庫の月額使用料) 143 千円

(ウ) 電子図書館システムについて

電子図書館システムは、電子書籍を紙の本と同様に、検索や貸出などを可能にするためにクラウドサービスで図書館向けに提供される仕組み。利用者は、インターネットを通じて自宅のパソコンやタブレット端末、スマートフォンなどから電子図書館ホームページにアクセスしたうえで、ブラウザソフトを介して電子書籍を読むことになる。

(エ) 電子書籍について

出版社から販売されている図書館向けの商用電子書籍のライセンスを購入することで、利用者が電子図書館ホームページで閲覧したり、借りたりすることができる。紙媒体の書籍の一部が電子書籍で提供されている。

(オ) 青空文庫について

著作権の保護期間が切れた作品(パブリックドメイン)や著作権者が青空文庫への収録を求めた作品のテキストを公開しているインターネット上の電子図書館。

収録されている主な作家について、日本人作家では、夏目漱石、芥川龍之介、宮沢賢治、太宰治、江戸川乱歩、永井荷風など。海外の作家では、ハンス・クリスチャン・アンデルセン、グリム ヴィルヘルム・カール、エドガー・アラン・ポーなど。

クラウドサービス電子図書館向けに提供されている一部の作品を利用。

		利用できる ライセンス数	金額
青空文庫	児童書	269	
	一般書	4,162	
	合計	※1 4,431	(月額)143,000

※1 青空文庫は、毎月約 50～200 冊分のライセンスが追加され、最終的に表の数になる

(3) スケジュール(予定)

令和3年3月、運用開始予定

3 財源内訳

	事業費	財 源 内 訳				
		国庫支出金 ※2	県支出金	地方債	その他 ※3	一般財源
予算現額	千円 548,493	千円 —	千円 —	千円 —	千円 17,527	千円 530,966
補正額	千円 4,279	千円 4,136	千円 —	千円 —	千円 —	千円 143
補正後の額	千円 552,772	千円 4,136	千円 —	千円 —	千円 17,527	千円 531,109

※2 国庫支出金

新型コロナウイルス感染症対応地方創生臨時交付金

※3 その他財源

使用料(駐車場使用料ほか)	17,036 千円
西岡児童文庫基金繰入金	17 千円
中川文庫基金繰入金	41 千円
吉村文庫基金繰入金	41 千円
雑入(複写手数料)	392 千円
合 計	17,527 千円

【別紙】参考資料

図1 電子図書館システムと既存の図書館システムについて

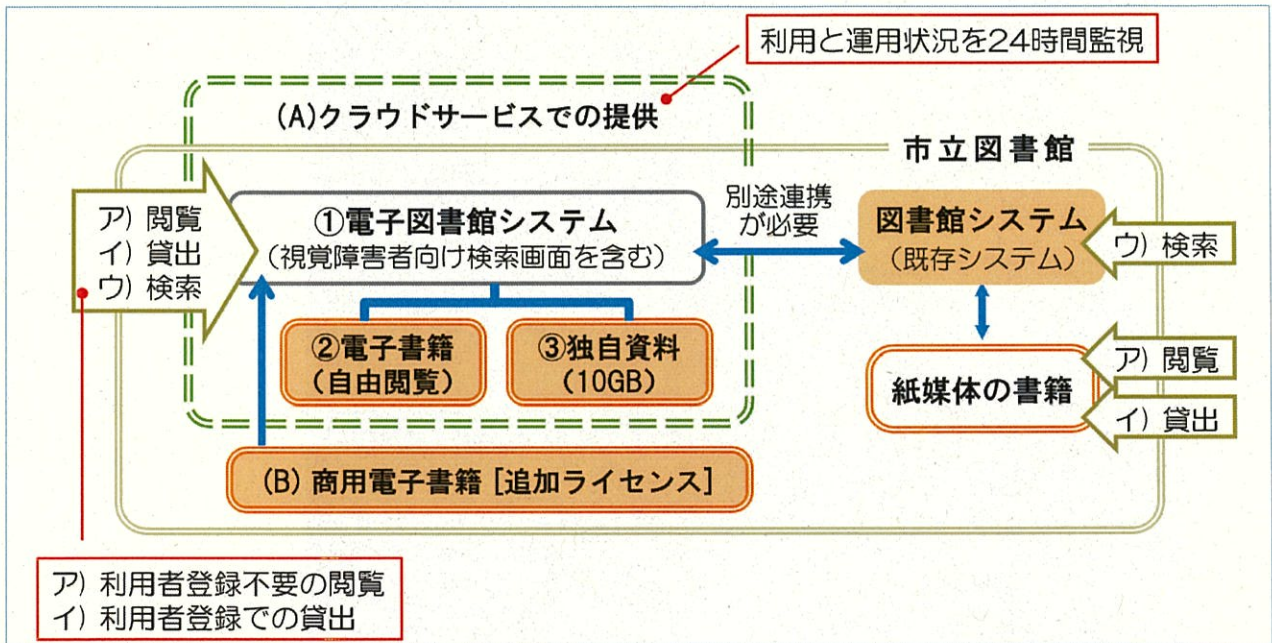
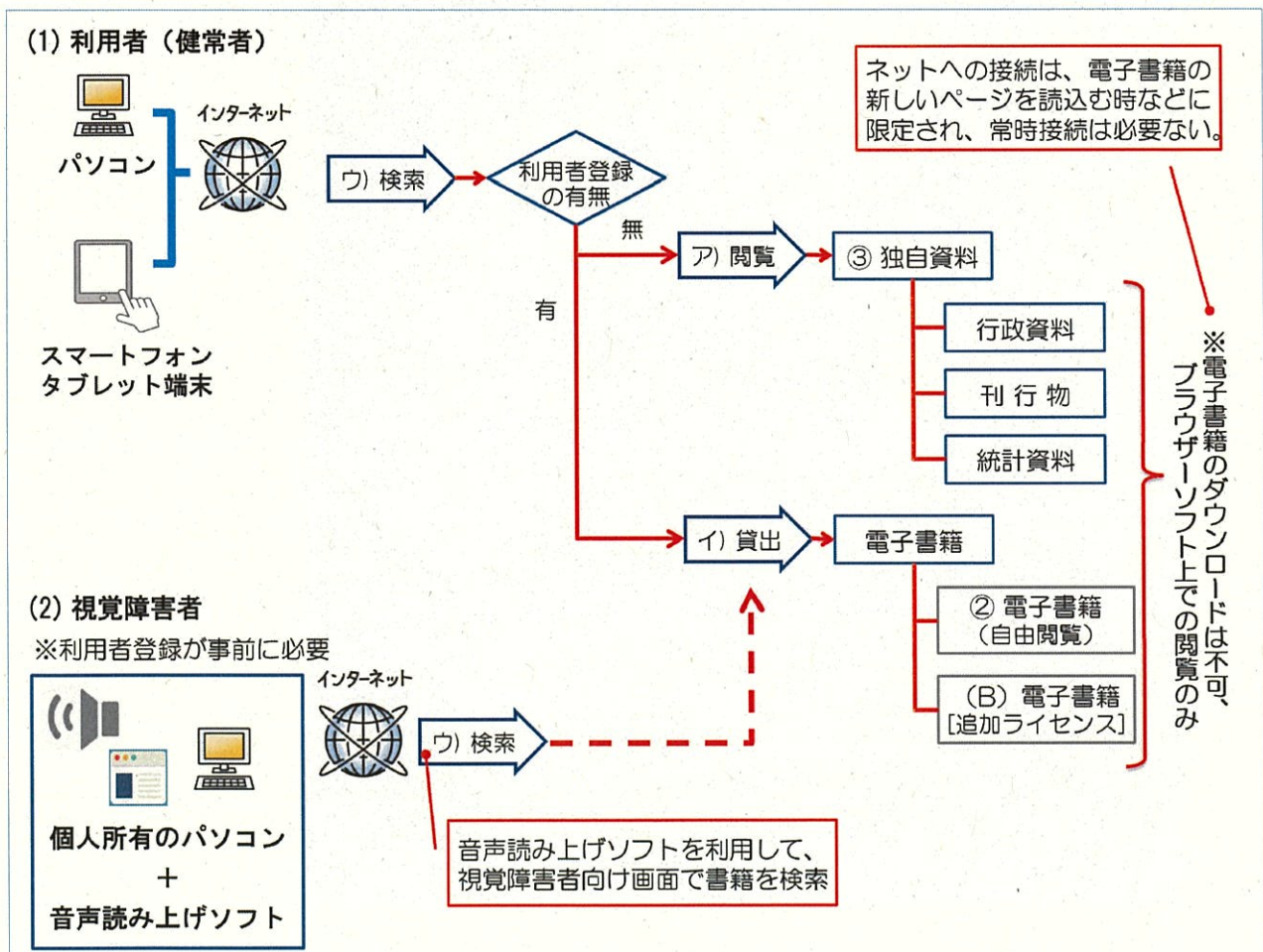


図2 電子図書館での閲覧・貸出・検索について



● 書籍除菌機の利用イメージ



予算説明書					事業名	補正額
ページ	款	項	目	番号		
48~49	10 教育費	7 保健体育費	2 学校給食費	1-1	【補助】学校給食 施設整備事業費 学校給食センター 建設	千円 3,040,214

1 概要

(仮称)長崎市三重学校給食センター整備運営事業(以下「本事業」という。)においては、債務負担行為を設定し、令和2年3月13日付けで事業契約を締結した。本事業では学校施設環境改善交付金(以下「交付金」という。)及び地方債を活用するため、交付金及び地方債相当額を一時支払金として施設引渡し時に事業者を支払うこととしている。

今回、国の令和2年度第1次補正予算に伴う交付金を活用することが可能となったため、令和3年度予算において支払うこととしている一時支払金に係る予算について、令和2年度に前倒して補正を行うもの。

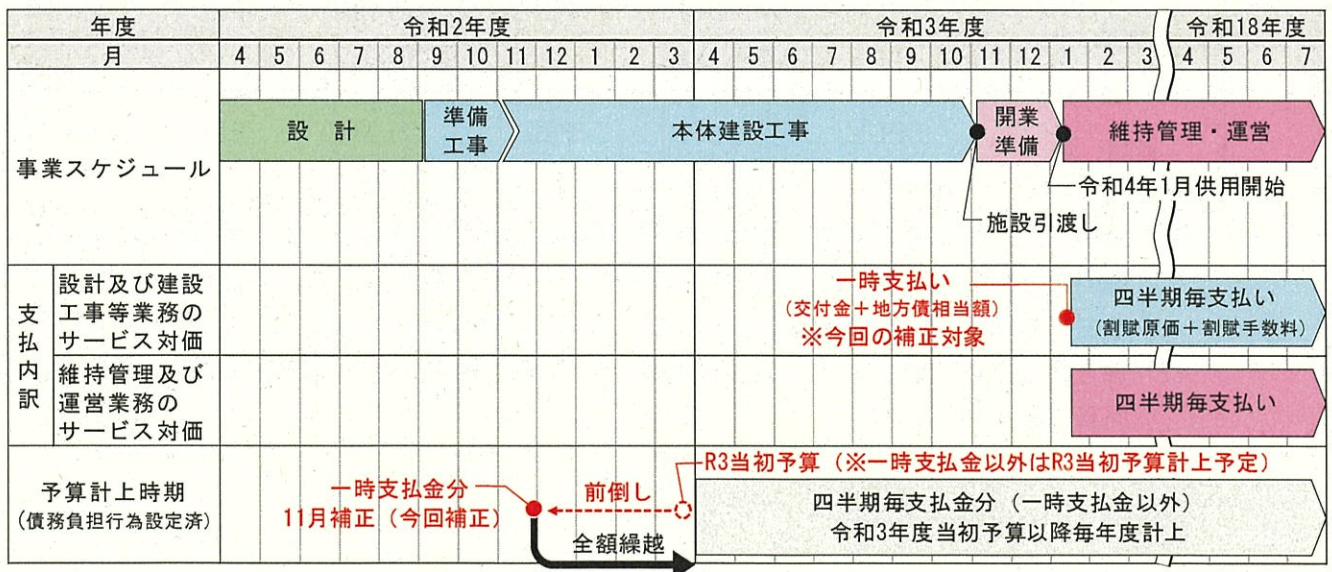
なお、事業は年度内に完了しないことから、今回の補正額については全額繰越を行う。

2 事業内容

(1) 事業概要

- ア 件名 (仮称)長崎市三重学校給食センター整備運営事業
- イ 事業期間 令和2年3月13日から令和18年7月31日
- ウ 相手方 株式会社長崎学校給食サービス
- エ 業務内容 設計業務、建設・工事監理業務、維持管理業務、運営業務

(2) 事業スケジュール及び支払内訳



(3) 全体事業費

区 分		全体事業費		
		変更前	変更後	差額
設計及び建設工事等業務 のサービス対価	一時支払金※1 (交付金+地方債相当)	千円 2,427,935	千円 3,040,214	千円 612,279
	割賦原価	千円 919,843	千円 307,564	千円 △612,279
	割賦手数料※2(概算)	千円 53,080	千円 21,270	千円 △31,810
	小計	千円 3,400,858	千円 3,369,048	千円 △31,810
維持管理及び運營業務の サービス対価	維持管理費 及び運営費等	千円 6,022,347	千円 6,022,347	千円 -
事業費合計		千円 9,423,205	千円 9,391,395	千円 △31,810

※1 一時支払金(交付金+地方債相当)が今回の補正対象。

※2 割賦原価の減少に伴う割賦手数料の減。

[一時支払金の変更内容]

区 分	事業費	財 源 内 訳				
		国庫支出金※1	県支出金	地方債※2	その他	一般財源
変更前	千円 2,427,935	千円 274,935	千円 -	千円 2,153,000	千円 -	千円 -
変更後	千円 3,040,214	千円 506,814	千円 -	千円 2,533,400	千円 -	千円 -
差額	千円 612,279	千円 231,879	千円 -	千円 380,400	千円 -	千円 -

※1 当初、既存給食施設の集約化による「改築事業」として補助率1/3を見込んでいたが、共同調理場の「新築事業」として補助率1/2が認められたことによる変更。

なお、補助率1/2に特別加算率として1.12が上乘せされている。

※2 地方債の充当率補助分90%及び単独分75%が国の補正に伴う補正予算債としていずれも充当率が100%に変更。

3 財源内訳

区 分	事 業 費	財 源 内 訳				
		国庫支出金※1	県支出金	地方債※2	その他	一般財源
予 算 現 額	千円 —	千円 —	千円 —	千円 —	千円 —	千円 —
補 正 額	千円 3,040,214	千円 506,814	千円 —	千円 2,533,400	千円 —	千円 —
補正後の額	千円 3,040,214	千円 506,814	千円 —	千円 2,533,400	千円 —	千円 —

※1 学校施設環境改善交付金〔補助率：1/2〕

※2 学校教育施設等整備事業債（補正予算債）〔充当率：100%〕

【繰越明許費】

区 分	事 業 費	財 源 内 訳				
		国庫支出金※1	県支出金	地方債※2	その他	一般財源
補正後の額	千円 3,040,214	千円 506,814	千円 —	千円 2,533,400	千円 —	千円 —
支出予定額	千円 —	千円 —	千円 —	千円 —	千円 —	千円 —
繰越明許費	千円 3,040,214	千円 506,814	千円 —	千円 2,533,400	千円 —	千円 —

※1 学校施設環境改善交付金〔補助率：1/2〕

※2 学校教育施設等整備事業債（補正予算債）〔充当率：100%〕

債務負担行為補正		期 間	限度額 (設定額)
ページ	事 項		
84~85	長崎市民会館指定管理 (市民会館、中央公民館)	令和3年度から 令和7年度まで	千円 761,700

1 債務負担行為の目的

長崎市民会館の管理において、株式会社 NBC ソシアを指定管理者として指定するにあたり、指定期間である令和3年度から令和7年度までの指定管理に係る経費 930,550 千円のうち、教育委員会の所管施設である市民会館(文化ホール及び市民体育館)、中央公民館に係る負担額について、債務負担行為の設定を行うもの。

なお、男女共同参画推進センターに係る負担額 168,850 千円については、別途、総務費で債務負担行為の設定を行う。

2 債務負担行為限度額の内訳

(1) 限度額の年度内訳

【単位:千円】

年度	3	4	5	6	7	合計
総 額	186,110	186,110	186,110	186,110	186,110	930,550
市民会館、中央公民館 (教育委員会)	152,340	152,340	152,340	152,340	152,340	761,700
男女共同参画推進セン ター(市民生活部)	33,770	33,770	33,770	33,770	33,770	168,850

※限度額については、男女共同参画推進センターの事業の実施に係る費用や、施設の利用に関する業務について、受付件数又は面積を基に按分。

(2) 限度額の積算内訳(年間運営経費)※消費税を含む

【単位:千円】

年度		3	4	5	6	7	合計
収 入	利用料金収入	61,165	61,165	61,165	61,165	61,165	305,825
	収入計(A)	61,165	61,165	61,165	61,165	61,165	305,825
歳 出	人件費	66,600	66,650	66,700	66,750	66,800	333,500
	需用費	50,000	50,000	50,000	50,000	50,000	250,000
	修繕料	4,000	4,000	4,000	4,000	4,000	20,000
	役務費	5,000	5,000	5,000	5,000	5,000	25,000
	委託料	80,000	80,000	80,000	80,000	80,000	400,000

年度		3	4	5	6	7	合計
歳出	使用料・賃料	6,500	3,000	3,000	3,000	3,000	18,500
	謝礼金	3,200	3,200	3,200	3,200	3,200	16,000
	管理費・公課費	31,975	35,425	35,375	35,325	35,275	173,375
	歳出計(B)	247,275	247,275	247,275	247,275	247,275	1,236,375
市所要額	指定管理委託料 (B)-(A)	186,110	186,110	186,110	186,110	186,110	930,550

3 財源内訳

	事業費	財 源 内 訳				
		国庫支出金	県支出金	地方債	その他	一般財源
総 額	千円 930,550	千円 -	千円 -	千円 -	千円 -	千円 930,550
市民会館、中央公民館 (教育委員会)	761,700	-	-	-	-	761,700
男女共同参画推進セン ター(市民生活部)	168,850	-	-	-	-	168,850