

## 所管事項調査に関する資料②

### 第1 所管事務の現況等

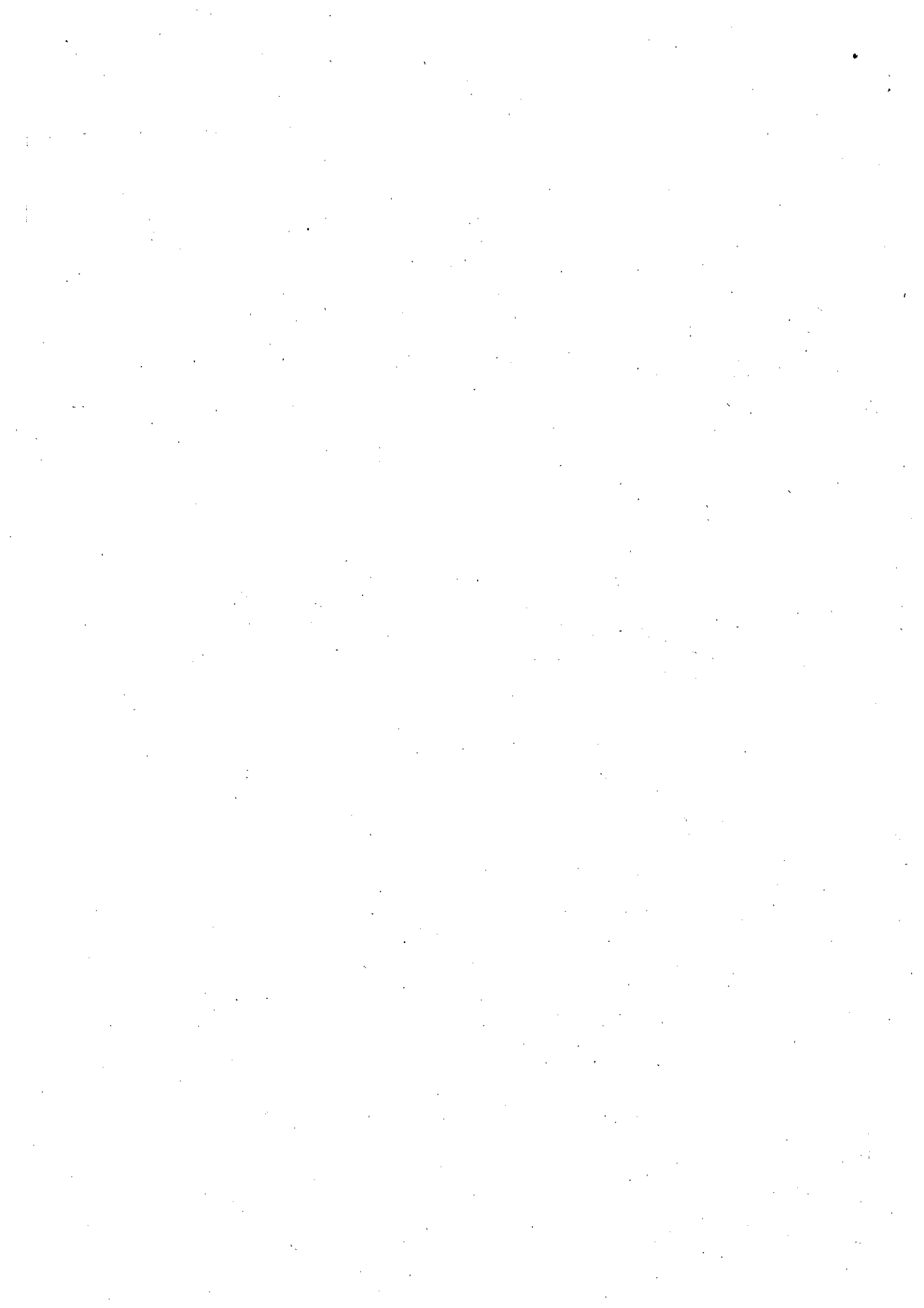
目次	ページ
1 令和3年4月の組織改正について……………	1 ~ 2
2 生活道路環境改善事業（自治会要望分）の 取り扱いの変更について……………	3

### 第2 指定管理者の更新の方針について

目次	ページ
1 指定管理者制度導入施設一覧……………	4 ~ 5
2 非公募予定施設	
(1) 施設の概要……………	6 ~ 9
(2) 指定管理者制度導入による効果の検証……………	10 ~ 12
(3) 次期候補者の選定方針について……………	13
(4) 指定までのスケジュール……………	14
(5) 位置図（個別）、外観……………	15 ~ 37

中央総合事務所  
東総合事務所  
南総合事務所  
北総合事務所

令和3年6月



## 第1 所管事務の現況等

### 1 令和3年4月の組織改正について

#### (1) 組織改正等を行った経緯

行政サテライト機能の再編成後約3年半を経過し、総合事務所が住み慣れた地域を暮らしやすい場所とするため地域のまちづくり活動や福祉の支援など、生活に密着した業務を身近な場所で行うことについて一定市民に定着してきた。

その一方で地域整備分野については、多発する災害への対応等の観点から見直しが必要な状況にあったことから、令和3年4月に組織や分掌事務の見直しを行った。

#### ア 災害時の体制強化

災害発生時は、必要に応じた応急復旧を各総合事務所が行っているが、中央総合事務所については、さらに国及び県との連絡調整や補助事業の取りまとめを行っており、災害発生時の現場対応と併せて行う中で、対応の迅速性という点で見直しを図る必要があった。

このことから、災害時の体制強化を図るため、総合事務所は現場の把握と応急復旧などを行い、全市的な情報集約と国や県との連絡調整、補助事業による災害復旧工事に係る一連の業務を土木部に新設した土木防災課が行うこととした。なお、漁港施設及び農林業施設に係る全市的な対応等は水産農林部が行う。

#### イ 河川、橋梁、急傾斜地崩壊対策に関する業務分担の見直し

二級河川以外の河川の業務はすべて、総合事務所の所管事務（橋梁及び急傾斜地崩壊対策については中央総合事務所が取りまとめ）として、地域の要望に対応している。

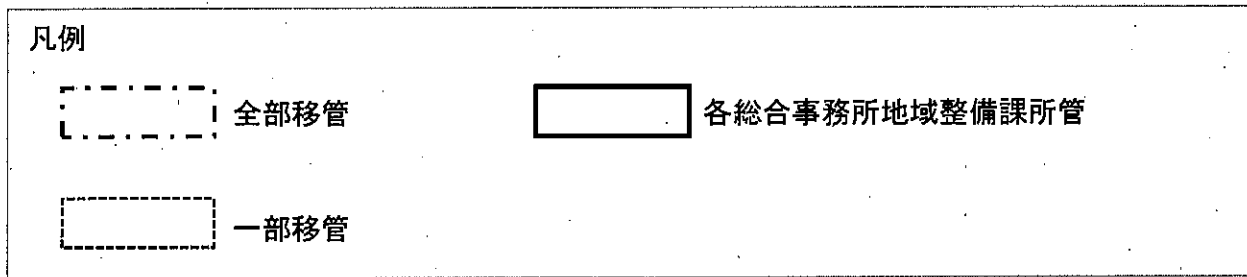
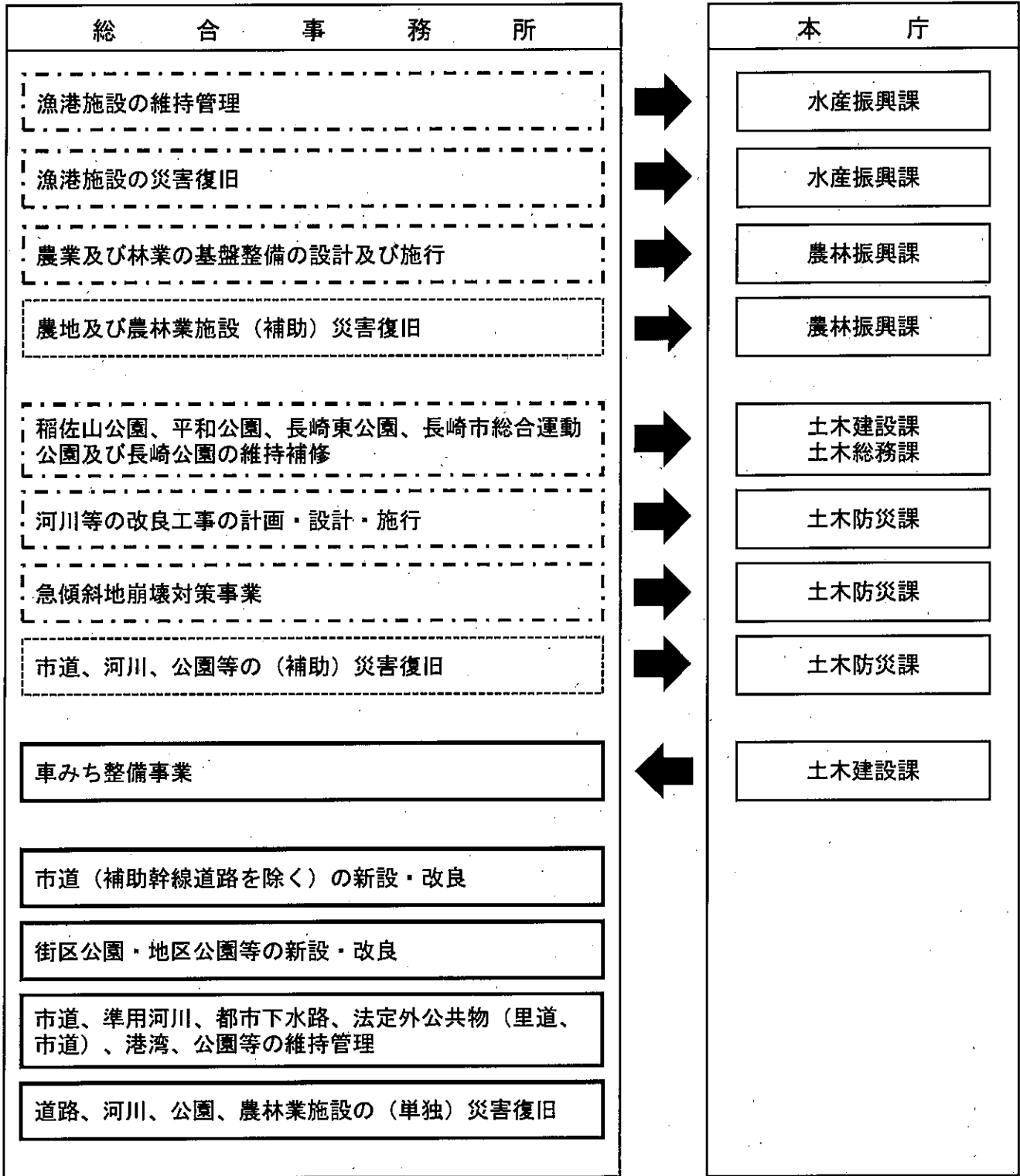
これは、土木の技術的側面から見ると、河川や橋梁については、専門的な技術力や経験が特に必要であるが、各総合事務所における担当地域割り制では、道路や公園と比べて取扱件数が少なく、その蓄積等が困難な状況にあったことから、ひとつの組織として、その蓄積や維持、継承をしていくことが必要であると考え、土木部に土木防災課を新設し、河川等に関する業務を移管することとした。

#### ウ 水産農林業における施設に関する業務分担の見直し

漁港施設及び農林業用施設（農道・林道等）の整備、維持管理に関しては、各地区の漁業協同組合や漁業者・農業者等の事業活動との調整が必要不可欠であることから、所管する所属が一体的に行うことができるよう、水産農林部において所管することとした。

なお、地域からの要望が総合事務所になされたときの初期対応や、農林道の維持補修は、各総合事務所において従来どおり対応するものとする。

(2) 主な分掌事務の見直しについて



2 生活道路環境改善事業（自治会要望分）の取り扱いの変更について

(1) 生活道路環境改善事業（自治会要望分）の課題

- ア 自治会の役員改選により引継ぎ業務が4月から5月に集中することから、要望の受付期限を6月末としているため、工事の閑散期（4月～6月）に修繕を発注できない。
- イ 7月から9月に災害が多発した場合、10月まで対応に追われ修繕発注ができない。また、修繕対応できる業者がない。
- ウ 工事の繁忙期（1月～3月）には、施工可能な業者数が不足し、修繕発注に影響がある。

(2) 対応策

- ア 自治会からの要望受付を6月末から8月末へ変更する。
- イ 災害対応時に自治会要望による修繕発注を避け、工事繁忙期（1月～3月）の発注量を少なくし、当年度受付分の施工完了を翌年度6月までとする。
- ウ 当年度自治会要望分の実施率の算定対象（7月～3月）を9月から翌年6月までに変更する。

【見直し前】

区分	当年度												翌年度							
	4月	5月	6月	7月	8月	9月	10月	11月	12月	1月	2月	3月	4月	5月	6月	7月				
要望受付	受付期間																受付期間			
調査	調査期間															実績報告				
修繕施工	通常	修繕期間（9か月）												修繕						
	R2年度	工事閑散期		災害対応					工事繁忙期			繰越								
特殊要素	工事閑散期		大雨		台風大雨			工事繁忙期					工事閑散期							



【見直し後】

区分	当年度												翌年度							
	4月	5月	6月	7月	8月	9月	10月	11月	12月	1月	2月	3月	4月	5月	6月	7月				
要望受付	受付期間																受付			
調査	調査期間															実績報告				
修繕施工	工事閑散期		災害対応					工事繁忙期			翌年度予算									
	修繕期間（10か月）												実績報告							
自治会要望分の実施率算定（6月末）																				

## 第2 指定管理者の更新の方針について

### 1 指定管理者制度導入施設一覧

No.	選定方法	施設名	設置根拠(条例)	現在の指定管理者	指定期間		所管
					始期	終期	
1	非公募	長崎市銭座地区コミュニティセンター	長崎市銭座地区コミュニティセンター条例	銭座地区コミュニティセンター運営委員会	平成29年4月1日	令和4年3月31日	中央
2	非公募	長崎市小島地区ふれあいセンター	長崎市ふれあいセンター条例	小島地区ふれあいセンター運営委員会	平成29年4月1日	令和4年3月31日	中央
3	非公募	長崎市緑が丘地区ふれあいセンター	長崎市ふれあいセンター条例	緑が丘地区ふれあいセンター運営委員会	平成29年4月1日	令和4年3月31日	中央
4	非公募	長崎市戸町地区ふれあいセンター	長崎市ふれあいセンター条例	戸町地区ふれあいセンター運営委員会	平成29年4月1日	令和4年3月31日	中央
5	非公募	長崎市滑石地区ふれあいセンター	長崎市ふれあいセンター条例	滑石地区ふれあいセンター運営委員会	平成29年4月1日	令和4年3月31日	中央
6	非公募	長崎市仁田佐古地区ふれあいセンター	長崎市ふれあいセンター条例	仁田佐古地区ふれあいセンター運営委員会	平成29年4月1日	令和4年3月31日	中央
7	非公募	長崎市三川地区ふれあいセンター	長崎市ふれあいセンター条例	三川地区ふれあいセンター運営委員会	平成29年4月1日	令和4年3月31日	中央
8	非公募	長崎市淵地区ふれあいセンター	長崎市ふれあいセンター条例	淵地区ふれあいセンター運営委員会	平成29年4月1日	令和4年3月31日	中央
9	非公募	長崎市横尾地区ふれあいセンター	長崎市ふれあいセンター条例	横尾地区ふれあいセンター運営委員会	平成29年4月1日	令和4年3月31日	中央
10	非公募	長崎市ダイヤランドふれあいセンター	長崎市ふれあいセンター条例	ダイヤランドふれあいセンター運営委員会	平成29年4月1日	令和4年3月31日	中央
11	非公募	長崎市小江原地区ふれあいセンター	長崎市ふれあいセンター条例	小江原地区ふれあいセンター運営委員会	平成29年4月1日	令和4年3月31日	中央
12	非公募	長崎市桜馬場地区ふれあいセンター	長崎市ふれあいセンター条例	桜馬場地区ふれあいセンター運営委員会	平成29年4月1日	令和4年3月31日	中央
13	非公募	長崎市山里地区ふれあいセンター	長崎市ふれあいセンター条例	山里地区ふれあいセンター運営委員会	平成29年4月1日	令和4年3月31日	中央
14	非公募	長崎市西北・岩屋ふれあいセンター	長崎市ふれあいセンター条例	西北・岩屋ふれあいセンター運営委員会	平成29年4月1日	令和4年3月31日	中央
15	非公募	長崎市江平地区ふれあいセンター	長崎市ふれあいセンター条例	江平地区ふれあいセンター運営委員会	平成29年4月1日	令和4年3月31日	中央
16	非公募	長崎市上長崎地区ふれあいセンター	長崎市ふれあいセンター条例	上長崎地区ふれあいセンター運営委員会	平成29年4月1日	令和4年3月31日	中央
17	非公募	長崎市式見地区ふれあいセンター	長崎市ふれあいセンター条例	式見地区ふれあいセンター運営委員会	平成29年4月1日	令和4年3月31日	中央
18	非公募	長崎市木鉢地区ふれあいセンター	長崎市ふれあいセンター条例	木鉢地区ふれあいセンター運営委員会	平成29年10月1日	令和4年3月31日	中央
19	非公募	長崎市小ヶ倉地区ふれあいセンター	長崎市ふれあいセンター条例	小ヶ倉地区ふれあいセンター運営委員会	平成30年4月1日	令和4年3月31日	中央
20	非公募	長崎市手熊地区ふれあいセンター	長崎市ふれあいセンター条例	手熊地区ふれあいセンター運営委員会	平成31年4月1日	令和6年3月31日	中央
21	非公募	長崎市茂木地区ふれあいセンター	長崎市ふれあいセンター条例	茂木コミュニティ連絡協議会	令和3年4月1日	令和8年3月31日	中央
22	非公募	長崎市立あじさい荘	長崎市立老人福祉施設条例	坂本校区連合自治会	令和2年4月1日	令和7年3月31日	中央
23	公募	長崎市立わかな荘	長崎市立老人福祉施設条例	社会福祉法人 優輝会	令和2年4月1日	令和7年3月31日	中央
24	公募	長崎市立すみれ荘	長崎市立老人福祉施設条例	社会福祉法人 致遠会	令和2年4月1日	令和7年3月31日	中央
25	公募	長崎市立舞岳荘	長崎市立老人福祉施設条例	社会福祉法人 致遠会	令和2年4月1日	令和7年3月31日	中央
26	公募	長崎市立ひまわり荘	長崎市立老人福祉施設条例	オリエンタル・ビル管理 株式会社	令和2年4月1日	令和7年3月31日	中央
27	公募	長崎市立つばき荘	長崎市立老人福祉施設条例	三菱電機ライフサービス 株式会社	令和2年4月1日	令和7年3月31日	中央
28	公募	長崎市立さくら荘	長崎市立老人福祉施設条例	オリエンタル・ビル管理 株式会社	令和2年4月1日	令和7年3月31日	中央
29	公募	長崎市立つつじ荘	長崎市立老人福祉施設条例	医療法人 友愛会	令和2年4月1日	令和7年3月31日	中央
30	非公募	長崎市立式見荘	長崎市立老人福祉施設条例	長崎市式見地区老人クラブ連合会	令和2年4月1日	令和7年3月31日	中央

No.	選 定 方 法	施 設 名	設 置 根 拠 ( 条 例 )	現 在 の 指 定 管 理 者	指 定 期 間		所 管
					始 期	終 期	
31	非公募	長崎市古賀地区市民センター	長崎市市民センター条例	古賀地区市民センター運営委員会	令和3年4月1日	令和8年3月31日	東
32	非公募	長崎市橘地区ふれあいセンター	長崎市ふれあいセンター条例	橘地区ふれあいセンター運営委員会	平成29年4月1日	令和4年3月31日	東
33	非公募	長崎市日見地区ふれあいセンター	長崎市ふれあいセンター条例	日見地区ふれあいセンター運営委員会	令和3年4月1日	令和8年3月31日	東
34	公募	長崎市立東望荘	長崎市立老人福祉施設条例	オリエンタル・ビル管理 株式会社	令和2年4月1日	令和7年3月31日	東
35	非公募	長崎市南部市民センター	長崎市市民センター条例	南部市民センター運営委員会	令和3年4月1日	令和8年3月31日	南
36	非公募	長崎市土井首地区ふれあいセンター	長崎市ふれあいセンター条例	土井首地区コミュニティ協議会	平成29年10月1日	令和4年3月31日	南
37	非公募	長崎市晴海台地区ふれあいセンター	長崎市ふれあいセンター条例	晴海台地区ふれあいセンター運営委員会	平成29年10月1日	令和4年3月31日	南
38	非公募	長崎市深堀地区ふれあいセンター	長崎市ふれあいセンター条例	深堀地区ふれあいセンター運営委員会	平成30年4月1日	令和4年3月31日	南
39	非公募	長崎市蚊焼地区ふれあいセンター	長崎市ふれあいセンター条例	蚊焼地区コミュニティ協議会	令和2年4月1日	令和7年3月31日	南
40	非公募	長崎市野母崎樺島地区ふれあいセンター	長崎市ふれあいセンター条例	野母崎樺島地区コミュニティ連絡協議会	令和3年4月1日	令和8年3月31日	南
41	公募	長崎市立しらゆり荘	長崎市立老人福祉施設条例	株式会社 ペシエ・ドマーニ	令和2年4月1日	令和7年3月31日	南
42	非公募	長崎市立香焼ひまわり	長崎市立老人福祉施設条例	社会福祉法人 長崎市社会福祉協議会	令和2年4月1日	令和7年3月31日	南
43	非公募	長崎市高島いやしの湯	長崎市高島いやしの湯条例	高島振興協同組合	令和2年4月1日	令和7年3月31日	南
44	公募	長崎市健康づくりセンター	長崎市健康づくりセンター条例	オリエンタル・ビル管理 株式会社	令和2年4月1日	令和7年3月31日	南
45	非公募	野母崎総合運動公園	長崎市公園条例	一般財団法人 長崎市野母崎振興公社	令和3年4月1日	令和3年10月28日	南
46	非公募	長崎市三重地区市民センター	長崎市市民センター条例	三重地区市民センター運営委員会	令和2年4月1日	令和7年3月31日	北
47	非公募	長崎市琴海さざなみ会館	長崎市市民センター条例	琴海町さざなみ会館運営委員会	平成30年4月1日	令和5年3月31日	北
48	非公募	長崎市琴海南部しらさぎ会館	長崎市市民センター条例	琴海南部しらさぎ会館運営委員会	平成30年4月1日	令和5年3月31日	北
49	非公募	長崎市出津地区ふれあいセンター	長崎市ふれあいセンター条例	出津地区ふれあいセンター運営委員会	令和3年4月1日	令和8年3月31日	北
50	非公募	長崎市立池島荘	長崎市立老人福祉施設条例	外海地区連合自治会池島支部	令和2年4月1日	令和7年3月31日	北
51	非公募	長崎市立舞の浜荘	長崎市立老人福祉施設条例	三重地区連合自治会	令和2年4月1日	令和7年3月31日	北
52	非公募	長崎市外海ふるさと交流センター	長崎市外海ふるさと交流センター条例	株式会社 外海イン	平成29年4月1日	令和4年3月31日	北

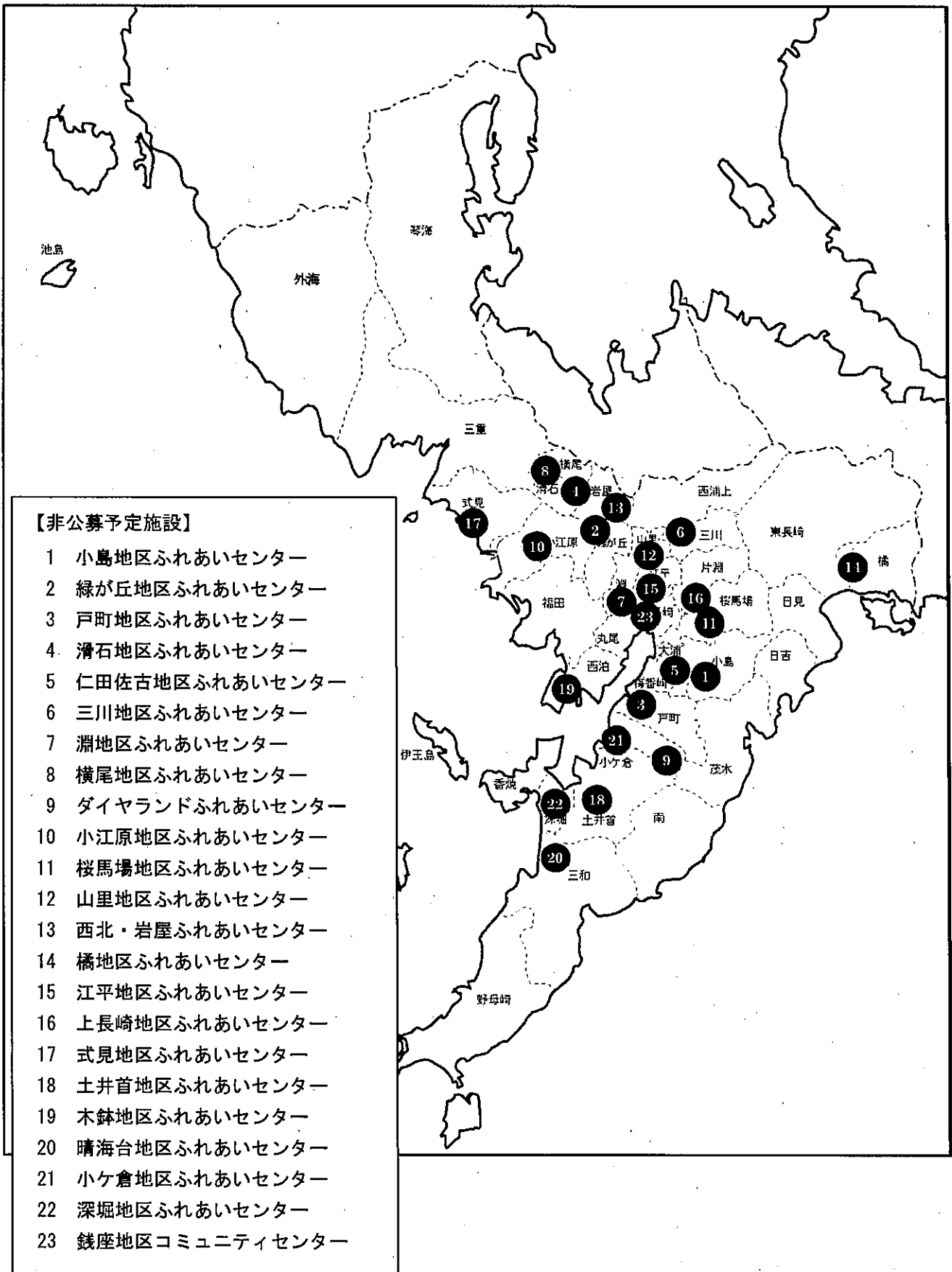
令和4年度 指定管理者更新予定施設

## 2 非公募予定施設

### (1) 施設の概要

#### ア 位置図（全体）

※点線は中学校区を示す





イ 名称・所在地・設置年月等

(ア) 長崎市ふれあいセンター

名 称 (所在地)	構 造	設置 年月	延床面積 (㎡)	主な施設内容
長崎市小島地区 ふれあいセンター (愛宕3丁目10-2)	鉄筋コンクリート 造3階建	S62.10	865.70	1F 事務室、図書室、 児童図書館 2F 研修室(1)、(2) 3F 軽スポーツ室、調理室
長崎市緑が丘地区 ふれあいセンター (白鳥町3-9)	鉄筋コンクリート 造2階建	H元.4	556.30	1F 事務室、図書室、 研修室(2) 2F 研修室(1)、(3)、 調理室
長崎市戸町地区 ふれあいセンター (戸町2丁目4-39)	鉄筋コンクリート 造3階建	H2.4	582.11	1F 事務室、図書室 2F 研修室(2)、調理室 3F 研修室(1)
長崎市滑石地区 ふれあいセンター (滑石5丁目5-77)	鉄筋コンクリート 造2階建	H3.4	2,004.05	1F 事務室、図書室、 研修室(3)、車庫 2F 研修室(1)、(2)、 調理室
長崎市仁田佐古地区 ふれあいセンター (稲田町12-14)	鉄筋コンクリート 造3階建	H5.4	563.88	1F 研修室(1) 2F 事務室、図書室、 子供図書コーナー 3F 研修室(2)、(3)、 調理室
長崎市三川地区 ふれあいセンター (三川町1221-70)	鉄筋コンクリート 造2階建	H6.4	693.05	1F 事務室、図書室、 研修室(3)、(4) 2F 研修室(1)、(2)、 調理室
長崎市淵地区 ふれあいセンター (富士見町6-6)	鉄筋コンクリート 造2階建	H8.4	449.35	1F 事務室 2F 研修室(1)、(2)、 図書コーナー、調理室
長崎市横尾地区 ふれあいセンター (横尾2丁目15-10)	鉄筋コンクリート 造2階建	H9.1	539.37	1F 事務室、図書コーナー 2F 研修室(1)、(2)、(3)、 調理室
長崎市ダイヤモンド ふれあいセンター (ダイヤモンド4丁目1-1)	鉄筋コンクリート 造2階建	H11.4	650.88	1F 事務室、図書室、 研修室(1) 2F 研修室(2)、(3)、 調理室
長崎市小江原地区 ふれあいセンター (小江原3丁目20-10)	鉄筋コンクリート 造2階建	H12.4	561.73	1F 事務室、図書室 2F 研修室(1)、(2)、(3)、 調理室

名 称 (所在地)	構 造	設置 年月	延床面積 (㎡)	主な施設内容
長崎市桜馬場地区 ふれあいセンター (桜馬場1丁目1-5)	鉄骨造 3階建	H14.4	880.48	1F 駐車場 2F 事務室、図書室、 研修室(3)、調理室 3F 研修室(1)、(2)
長崎市山里地区 ふれあいセンター (高尾町4-10)	鉄筋コンクリート 造2階建	H15.4	660.92	1F 事務室、図書室、 研修室(3)、調理室 2F 研修室(1)、(2)
長崎市西北・岩屋 ふれあいセンター (西北町13-13)	鉄筋コンクリート 造3階建 (2・3階部分)	H15.4	663.92	2F 事務室、図書室、 研修室(3)、調理室 3F 研修室(1)、(2)
長崎市橘地区 ふれあいセンター (かき道2丁目45-20)	鉄骨造 2階建	H16.4	689.94	1F 事務室、図書室、 研修室(3)、調理室 2F 研修室(1)、(2)
長崎市江平地区 ふれあいセンター (岩川町7-1)	鉄骨造 3階建	H20.4	1,009.95	1F 足湯室、駐車場 2F 事務室、図書室、 研修室(3)、調理室 3F 研修室(1)、(2)
長崎市上長崎地区 ふれあいセンター (片淵1丁目13-13)	鉄骨造 2階建	H25.4	775.40	1F 事務室、図書室、 研修室(3) 2F 研修室(1)、(2)、 調理室
長崎市式見地区 ふれあいセンター (式見町357)	鉄筋コンクリート 造2階建 (2階部分)	H29.4	653.77	2F 研修室(1)、(2)、 (3)、(4)、事務室、 図書室、調理室
長崎市土井首地区 ふれあいセンター (柳田町45-3)	鉄筋コンクリート 造2階建 (2階部分)	H29.10	711.41	2F 研修室(1)、(2)、(3)、 調理室、図書室、 事務室
長崎市木鉢地区 ふれあいセンター (木鉢町2丁目228-6)	鉄筋コンクリート 造2階建	H29.10	427.92	1F 研修室(1)、(2) 2F 研修室(3)、(4)、 事務室、図書室、 調理室
長崎市晴海台地区 ふれあいセンター (晴海台町41-2)	鉄筋コンクリート 造2階建	H29.10	774.50	1F 研修室(3)、(4)、 調理室、事務室 2F 研修室(1)、(2)、 図書室
長崎市小ヶ倉地区 ふれあいセンター (小ヶ倉2丁目21-2)	鉄筋コンクリート 造2階建 (2階部分)	H30.4	504.89	1F 事務室、図書室 2F 研修室(1)、(2)、(3)、 調理室

名 称 (所在地)	構 造	設置 年月	延床面積 (㎡)	主な施設内容
長崎市深堀地区 ふれあいセンター (深堀町5丁目182)	鉄筋コンクリート 造3階建 (2・3階部分)	H30.4	638.31	2F 研修室(3) 調理室、図書室、 事務室 3F 研修室(1)、(2)

(イ) 長崎市銭座地区コミュニティセンター

名 称 (所在地)	構 造	設置 年月	延床面積 (㎡)	主な施設内容
長崎市銭座地区 コミュニティセンター (宝町9-4)	鉄骨造 4階建	H17.4	678.05	1F 事務室、図書室 2F 研修室(1) 3F 研修室(2)、(3)、調理室 4F 研修室(4)

ウ 設置目的

(ア) 長崎市ふれあいセンター

市民の教養の向上、文化の振興及び社会福祉の増進を図り、地域住民の連帯意識の高揚に資するため。

(イ) 長崎市銭座地区コミュニティセンター

市民の交流の場を提供し、もって住みよい地域社会づくりの推進に資するため。

エ 開所時間 午前9時から午後5時までの時間帯を基本とする1日8時間以上  
(共通)

オ 休 所 日 毎週日曜日又は毎週月曜日(銭座地区コミュニティセンターは日曜日)  
及び年末年始(1月1日から同月3日まで及び12月29日から同月31  
日までの期間内)

## (2) 指定管理者制度導入による効果の検証

## ア 利用者数（過去5か年実績）

【単位：人】

施設名	H28年度	H29年度	H30年度	R1年度	R2年度
長崎市小島地区ふれあいセンター	23,285	22,531	21,640	20,969	12,207
長崎市緑が丘地区ふれあいセンター	25,634	25,578	25,884	26,006	15,706
長崎市戸町地区ふれあいセンター	19,392	20,200	21,034	16,494	8,680
長崎市滑石地区ふれあいセンター	66,179	67,481	66,186	63,690	39,671
長崎市仁田佐古地区ふれあいセンター	12,945	12,270	15,143	15,209	8,557
長崎市三川地区ふれあいセンター	16,062	15,548	14,943	14,580	8,948
長崎市淵地区ふれあいセンター	22,767	22,543	22,666	20,658	15,422
長崎市横尾地区ふれあいセンター	18,653	19,192	19,063	18,036	9,225
長崎市ダイヤモンドふれあいセンター	40,677	41,508	41,267	45,654	28,356
長崎市小江原地区ふれあいセンター	26,740	26,297	28,687	27,939	19,732
長崎市桜馬場地区ふれあいセンター	33,342	33,209	32,645	31,848	22,432
長崎市山里地区ふれあいセンター	37,475	38,501	41,846	41,682	23,741
長崎市西北・岩屋ふれあいセンター	23,675	22,554	21,359	20,720	10,943
長崎市橘地区ふれあいセンター	32,693	32,493	34,085	29,758	15,963
長崎市江平地区ふれあいセンター	31,340	31,524	31,506	29,779	20,030
長崎市上長崎地区ふれあいセンター	46,173	43,709	44,487	39,875	23,149
長崎市式見地区ふれあいセンター	-	8,813	7,811	8,202	4,904
長崎市土井首地区ふれあいセンター	-	10,820	20,641	24,871	13,084
長崎市木鉢地区ふれあいセンター	-	5,172	13,336	13,930	8,583
長崎市晴海台地区ふれあいセンター	-	8,496	17,629	16,633	8,890
長崎市小ヶ倉地区ふれあいセンター	-	-	16,816	19,312	12,297
長崎市深堀地区ふれあいセンター	-	-	11,729	11,740	6,610
合計	477,032	508,439	570,403	557,585	337,130
長崎市銭座地区コミュニティセンター	41,420	40,957	42,471	38,806	19,491

※ 新型コロナウイルス感染症の予防対策として、令和2年4月22日から5月10日まで、令和2年12月29日から令和3年2月21日までの間休館した。

## イ 収支状況（過去5か年実績）

【単位：千円】

施設名	区分	H28年度	H29年度	H30年度	R1年度	R2年度
長崎市小島地区 ふれあいセンター	収入	724	731	681	672	437
	指定管理委託料	4,807	5,888	5,888	5,250	5,298
長崎市緑が丘地区 ふれあいセンター	収入	474	484	492	506	423
	指定管理委託料	4,744	5,790	5,790	5,392	5,442
長崎市戸町地区 ふれあいセンター	収入	408	387	380	316	181
	指定管理委託料	4,521	5,618	5,618	5,281	5,330
長崎市滑石地区 ふれあいセンター	収入	1,828	1,790	1,773	1,854	1,236
	指定管理委託料	9,980	11,278	11,278	9,694	9,783
長崎市仁田佐古地区 ふれあいセンター	収入	225	207	291	233	157
	指定管理委託料	4,619	5,545	5,545	5,387	5,437
長崎市三川地区 ふれあいセンター	収入	527	485	482	453	304
	指定管理委託料	4,881	5,807	5,807	5,425	5,475
長崎市淵地区 ふれあいセンター	収入	762	857	808	758	511
	指定管理委託料	4,920	5,977	5,977	5,280	5,329
長崎市横尾地区 ふれあいセンター	収入	437	423	440	345	228
	指定管理委託料	4,755	5,785	5,785	5,412	5,461
長崎市ダイヤモンド ふれあいセンター	収入	759	779	772	707	439
	指定管理委託料	4,864	5,845	5,845	5,195	5,242
長崎市小江原地区 ふれあいセンター	収入	699	736	758	678	458
	指定管理委託料	4,476	5,337	5,337	4,700	4,743
長崎市桜馬場地区 ふれあいセンター	収入	947	951	920	911	631
	指定管理委託料	4,891	5,992	5,992	5,100	5,147
長崎市山里地区 ふれあいセンター	収入	812	849	846	790	508
	指定管理委託料	4,861	5,891	5,891	5,140	5,187
長崎市西北・岩屋 ふれあいセンター	収入	945	884	706	788	514
	指定管理委託料	4,912	5,925	5,925	5,088	5,134
長崎市橋地区 ふれあいセンター	収入	508	574	563	601	462
	指定管理委託料	4,772	5,690	5,690	5,284	5,332
長崎市江平地区 ふれあいセンター	収入	693	673	659	603	385
	指定管理委託料	4,375	5,287	5,287	4,657	5,504

施設名	区分	H28年度	H29年度	H30年度	R1年度	R2年度
長崎市上長崎地区 ふれあいセンター	収入	851	862	872	825	560
	指定管理委託料	4,929	6,063	6,063	5,262	5,311
長崎市式見地区 ふれあいセンター	収入	-	166	136	122	73
	指定管理委託料	-	5,607	5,607	5,544	5,595
長崎市土井首地区 ふれあいセンター	収入	-	159	306	416	294
	指定管理委託料	-	2,758	5,490	5,156	5,326
長崎市木鉢地区 ふれあいセンター	収入	-	73	190	205	147
	指定管理委託料	-	2,877	5,730	5,781	5,834
長崎市晴海台地区 ふれあいセンター	収入	-	123	264	277	147
	指定管理委託料	-	2,832	5,552	5,490	5,566
長崎市小ヶ倉地区 ふれあいセンター	収入	-	-	342	323	197
	指定管理委託料	-	-	5,902	5,687	5,739
長崎市深堀地区 ふれあいセンター	収入	-	-	134	265	180
	指定管理委託料	-	-	5,436	5,381	5,431
長崎市銭座地区 コミュニティセンター	収入	1,767	1,934	1,830	1,539	710
	指定管理委託料	5,701	7,216	7,216	7,283	6,365

※ 「収入」は、H30 まで（長崎市銭座地区コミュニティセンターは R1 まで）は使用料として市の歳入であり、R1 から（長崎市銭座地区コミュニティセンターは R2 から）は利用料金制度を導入し指定管理者の収入となっている。

#### ウ 主なサービス向上策

地元小中学校や地域の各種団体などと連携した催し、多世代が参加できる様々な講座の実施等、利用者を惹きつける取組みにより、センターの利用促進へと繋げている。

そのほか、施設の管理・運営においても、利用者からの意見を取り入れ対応している。

#### エ 評価

指定管理者による地域の実状やニーズに沿ったきめ細やかな対応が行われているとともに、多世代交流を図る事業や地元に着目した講座の実施により、地区の一体感の醸成に寄与している。指定管理者により事業計画に沿った施設の適正な管理・運営が実施されているものと評価する。

(3) 次期候補者の選定方針について

ア 現在の指定管理者

施設名		現在の指定管理者
長崎市小島地区ふれあいセンター	①	小島地区ふれあいセンター運営委員会
長崎市緑が丘地区ふれあいセンター	①	緑が丘地区ふれあいセンター運営委員会
長崎市戸町地区ふれあいセンター	①	戸町地区ふれあいセンター運営委員会
長崎市滑石地区ふれあいセンター	①	滑石地区ふれあいセンター運営委員会
長崎市仁田佐古地区ふれあいセンター	①	仁田佐古地区ふれあいセンター運営委員会
長崎市三川地区ふれあいセンター	①	三川地区ふれあいセンター運営委員会
長崎市淵地区ふれあいセンター	①	淵地区ふれあいセンター運営委員会
長崎市横尾地区ふれあいセンター	①	横尾地区ふれあいセンター運営委員会
長崎市ダイヤモンドふれあいセンター	①	ダイヤモンドふれあいセンター運営委員会
長崎市小江原地区ふれあいセンター	①	小江原地区ふれあいセンター運営委員会
長崎市桜馬場地区ふれあいセンター	①	桜馬場地区ふれあいセンター運営委員会
長崎市山里地区ふれあいセンター	①	山里地区ふれあいセンター運営委員会
長崎市西北・岩屋ふれあいセンター	①	西北・岩屋ふれあいセンター運営委員会
長崎市橘地区ふれあいセンター	①	橘地区ふれあいセンター運営委員会
長崎市江平地区ふれあいセンター	①	江平地区ふれあいセンター運営委員会
長崎市上長崎地区ふれあいセンター	①	上長崎地区ふれあいセンター運営委員会
長崎市式見地区ふれあいセンター	①	式見地区ふれあいセンター運営委員会
長崎市土井首地区ふれあいセンター	②	土井首地区コミュニティ協議会
長崎市木鉢地区ふれあいセンター	②	木鉢地区ふれあいセンター運営委員会
長崎市晴海台地区ふれあいセンター	②	晴海台地区ふれあいセンター運営委員会
長崎市小ヶ倉地区ふれあいセンター	③	小ヶ倉地区ふれあいセンター運営委員会
長崎市深堀地区ふれあいセンター	③	深堀地区ふれあいセンター運営委員会
長崎市銭座地区コミュニティセンター	①	銭座地区コミュニティセンター運営委員会

- イ 現在の指定期間
- ① 平成 29 年 4 月 1 日から令和 4 年 3 月 31 日まで
  - ② 平成 29 年 10 月 1 日から令和 4 年 3 月 31 日まで
  - ③ 平成 30 年 4 月 1 日から令和 4 年 3 月 31 日まで

ウ 次期指定期間 令和 4 年 4 月 1 日から令和 9 年 3 月 31 日まで

エ 非公募の理由

地元密着型の施設であり、地元の住民で構成された運営委員会等に委託することにより、住民へのサービス向上と地域コミュニティの活性化のメリットなどが見込めるため、これまでも円滑に管理・運営を行ってきた実績のある 23 施設の各運営委員会等を引き続き指定管理者の候補団体として非公募により選定するもの。

オ 利用料金制の導入 導入済

(4) 指定までのスケジュール

年 月	市 議 会	内 容
令和3年 6月	6月議会	・更新の方針の説明（所管事項調査）
令和3年 8月		・特定団体に仕様書等を提示
令和3年 9月		・特定団体から指定に必要な書類を受領
令和3年 10月		・特定団体の決定
令和3年 11月	11月議会	<b>指定管理者の指定</b> ・指定議案審査 <b>債務負担行為の設定</b> ・補正予算議案審査



(5) 位置図（個別）、外観

ア 小島地区ふれあいセンター



国土地理院地図（施設名追加）



イ 緑が丘地区ふれあいセンター



国土地理院地図（施設名追加）



ウ 戸町地区ふれあいセンター



国土地理院地図（施設名追加）



エ 滑石地区ふれあいセンター



国土地理院地図 (施設名追加)



オ 仁田佐古地区ふれあいセンター



国土地理院地図（施設名追加）



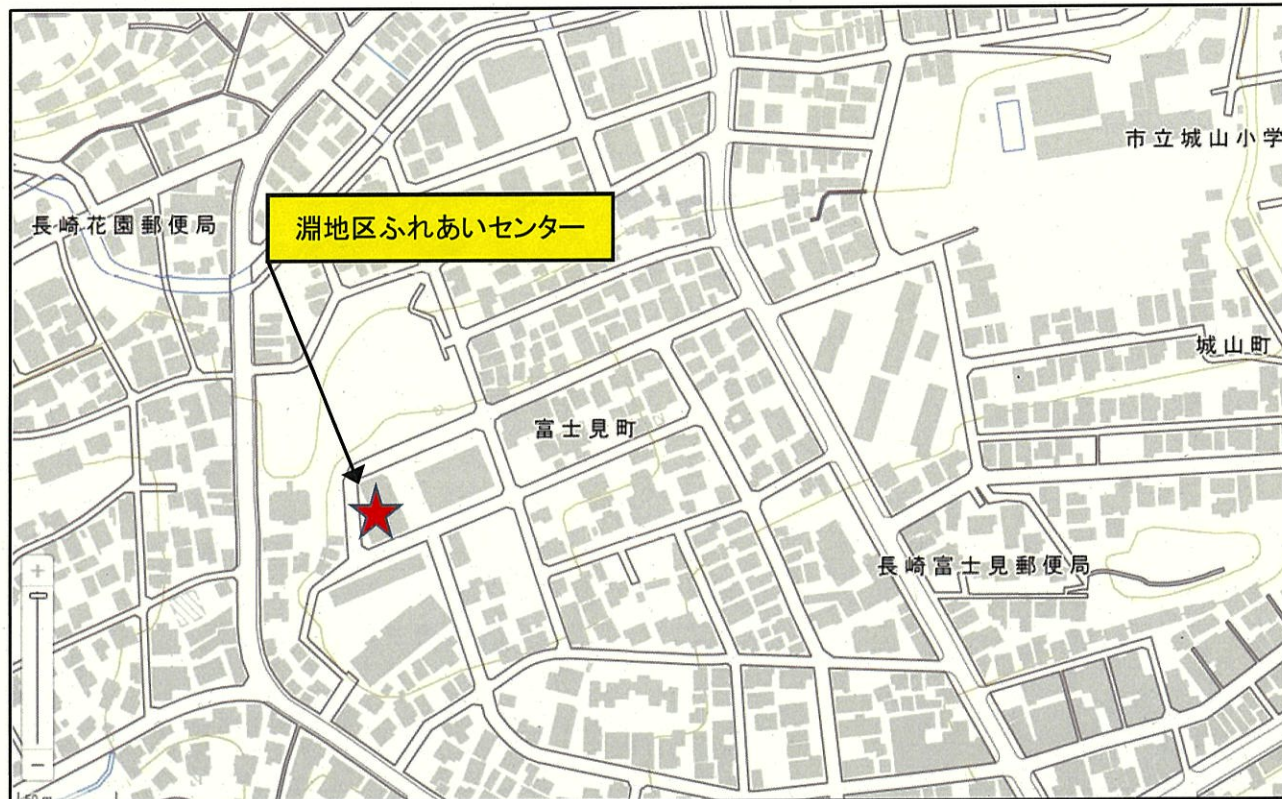
カ 三川地区ふれあいセンター



国土地理院地図（施設名追加）



キ 淵地区ふれあいセンター



国土地理院地図 (施設名追加)



ク 横尾地区ふれあいセンター



国土地理院地図（施設名追加）





ケ ダイヤランドふれあいセンター



国土地理院地図 (施設名追加)



コ 小江原地区ふれあいセンター



国土地理院地図 (施設名追加)



サ 桜馬場地区ふれあいセンター



国土地理院地図（施設名追加）



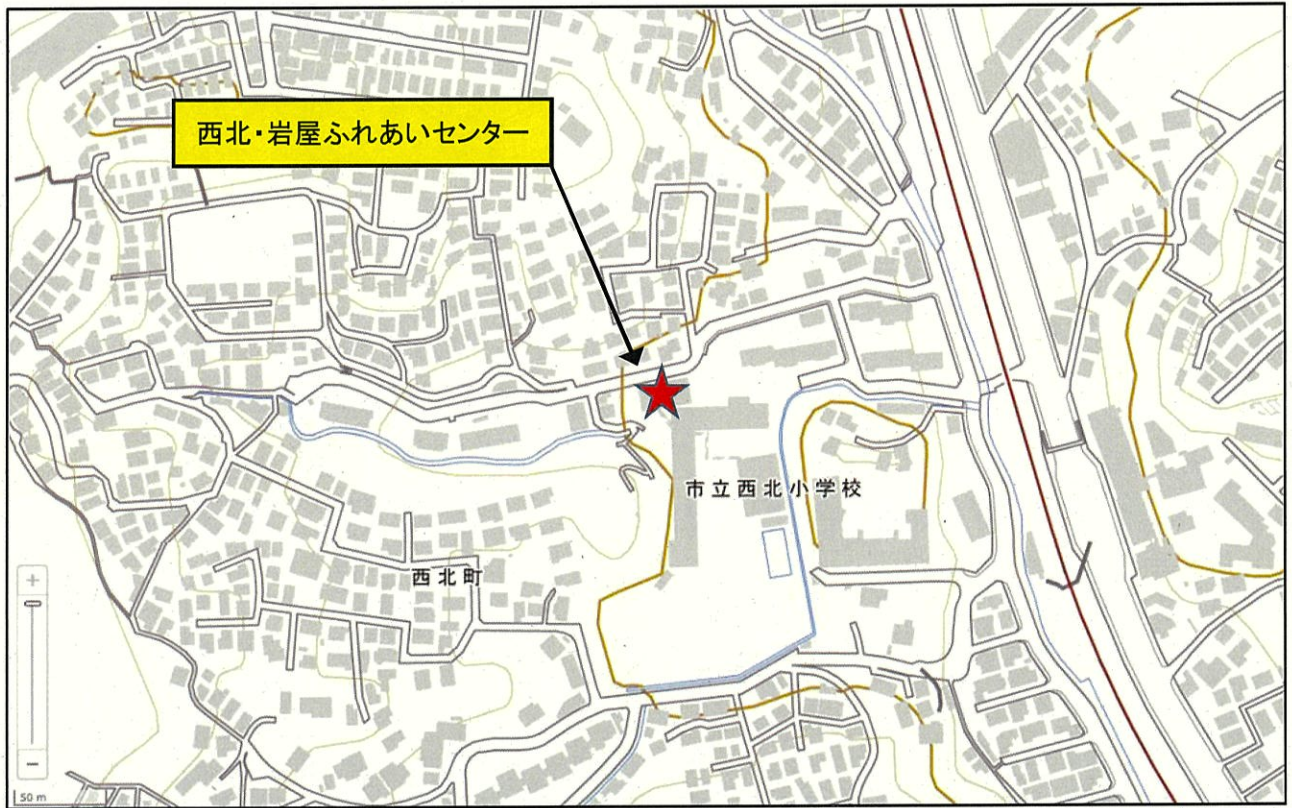
シ 山里地区ふれあいセンター



国土地理院地図（施設名追加）



ス 西北・岩屋ふれあいセンター



国土地理院地図（施設名追加）



セ 橋地区ふれあいセンター



国土地理院地図（施設名追加）



ソ 江平地区ふれあいセンター



国土地理院地図 (施設名追加)



タ 上長崎地区ふれあいセンター



国土地理院地図（施設名追加）





チ 式見地区ふれあいセンター



国土地理院地図（施設名追加）



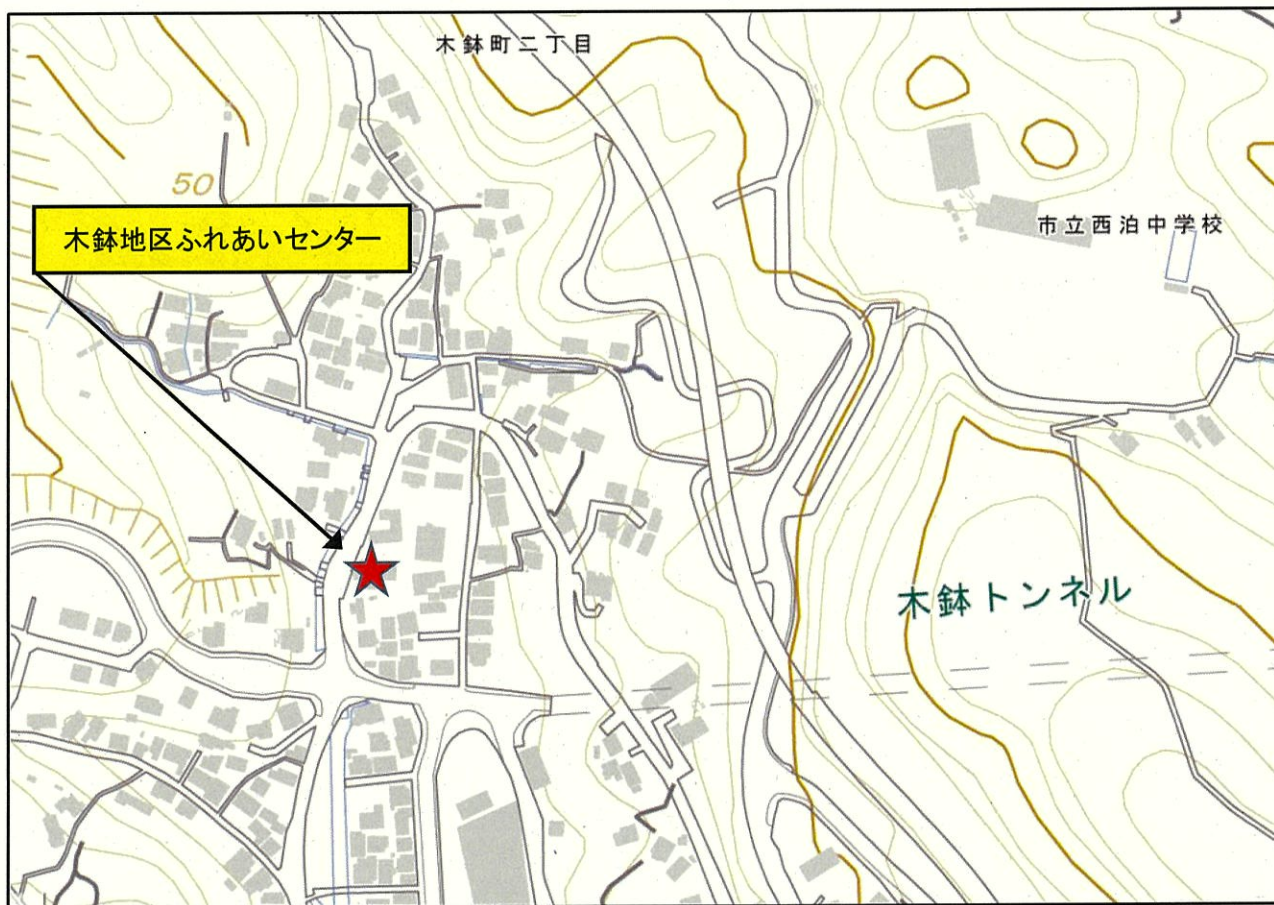
ツ 土井首地区ふれあいセンター



国土地理院地図（施設名追加）



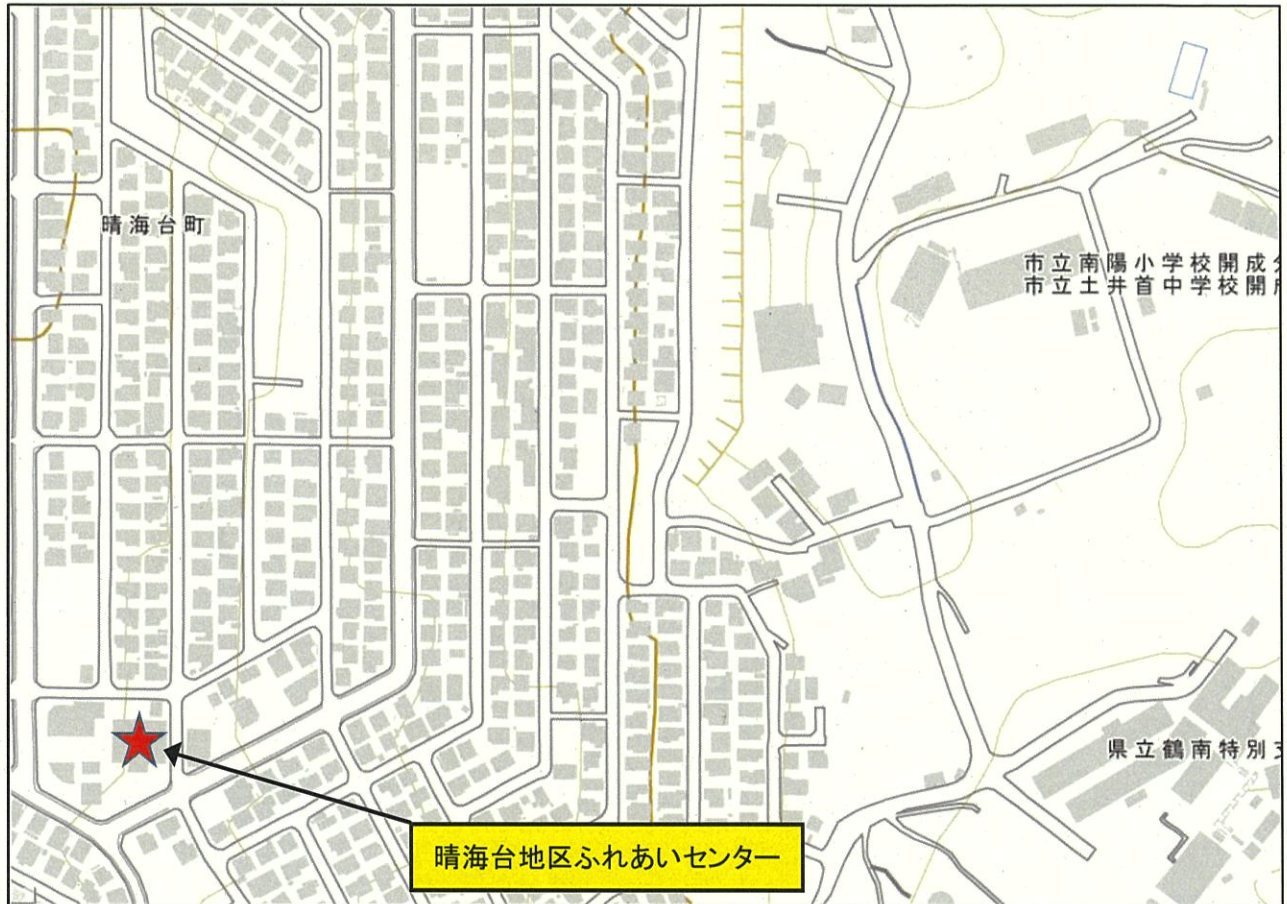
テ 木鉢地区ふれあいセンター



国土地理院地図（施設名追加）



ト 晴海台地区ふれあいセンター



国土地理院地図（施設名追加）



ナ 小ヶ倉地区ふれあいセンター



国土地理院地図（施設名追加）



## 二 深堀地区ふれあいセンター



国土地理院地図（施設名追加）



又 銭座地区コミュニティセンター



国土地理院地図（施設名追加）

