

所管事項調査

【目次】

【ページ】

長崎のもざき恐竜パークの進捗状況について

1	施設等の整備状況	1～3
2	運営の準備状況	4～11
3	その他	12

【参考】

長崎市恐竜博物館整備事業の進捗状況について	13～15
(教育厚生委員会資料抜粋)	

【別添資料】

- ・長崎市恐竜博物館修学旅行ガイドブック
- ・長崎のもざき恐竜パークオープン周知用チラシ
- ・長崎市恐竜博物館年間パスポート前売り券チラシ



1 施設等の整備状況

(1) 項目(工事)別スケジュール

番号	項目	令和2年度			令和3年度							8月末時点 進捗率(%)		
		12	1	2	3	4	5	6	7	8	9		10/29	11
1-1	恐竜博物館建設工事 (主体)	■ 本体工事			3/19									100
1-2	主体電気工事	■ 電気工事			3/19									100
1-3	主体管工事	■ 管工事			3/19									100
2-1	恐竜博物館展示室内装及び 外構工事(建築)	■ 展示室内装・外構工事			5/14									100
2-2	展示室電気工事	■ 電気工事			4/23									100
2-3	展示室管工事	■ 管工事			4/23									100
2-4	恐竜博物館展示施工業務	■ 展示施工			9/15									-
3-1	トリックス骨格標本												6/4	100
3-2	恐竜オブジェ(博物館前)												6/18	100
3-3	標本取得												7/31	100
4-1	野母崎文化センター外壁・ 屋根改修工事	■ 外壁・屋根工事			3/19									100
4-2	野母崎文化センター内部 改修工事												10/15	42
5	敷地造成工事	■ 造成工事			3/26									100
6	駐車場ほか舗装工事	■ 舗装工事			4/30									100
7	公園便所解体工事												4/16	100
8	倉庫解体工事												4/9	100
9	給排水管布設ほか工事												6/30	100
10	広場等舗装工事												8/26	100
11	公園施設整備等工事												10/6	78
12	公園遊具等整備工事												8/23	100
13	公園灯設置工事												7/27	100
14	インフォメーションセンター 改修工事	■ 改修工事			3/18									100
15	インフォメーションセンター エントランス・外構整備工事													8/25
16	国道499号歩道舗装工事	■ 舗装工事			3/25									100
17	公衆トイレ設置工事													70
18-1	物産センター、ふれあい市場、 公園管理棟解体工事													60
18-2	解体後広場整備工事													90
19	指定管理業務													5
20	広場供用開始													5
														7/1
														10/20
														9/30
														9/13
														10/20
														調整中

完成 → 施行中 →

(2) 現況状況写真 (R3.8.30)



【北側上空】

記号	名称	単位	数量
ゴ	ゴウシュウアオギリ	本	1
ス	ステノカルプス	本	1
ジャ	ジャカラング	本	11
ピ	ピンクイペー	本	3
キ	キミノパンジロウ	本	7
ト	トックリラン	本	3
ピロ	ピロウ	本	15
ジャ	ジャボチカバ	本	1
キン	キンボウジュ	本	4
イ	イペー	本	20
リュウ	リュウビンタイ	本	2
ヤ	ヤブツバキ	本	4
ソ	ソテツ	本	4
ザ	ザニア	本	4
シ	シマトネリコ	本	2
ニ	ニオイバナムツリ	株	100
ラン	ランタナ	株	100
ヒメ	ヒメノウゼンカズラ	株	100
ゴ	ゴクラクチョウカ	株	50
ツ	ツツジ	株	20
コ	コバナランタナ	株	30
タ	タマシダ	株	30



博物館前広場

平面図

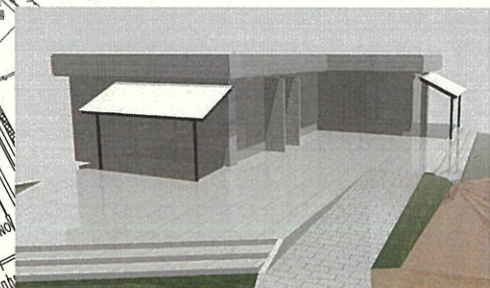
S=1: 500 (A1版)
S=1:1000 (A3版)



こども広場 (北側)

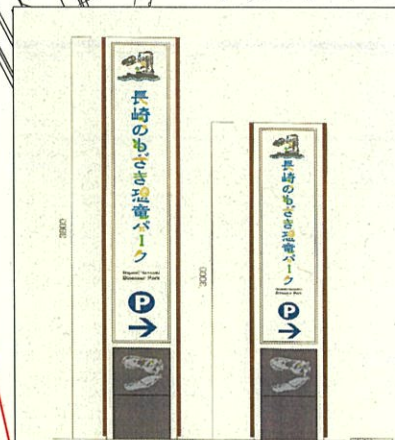


インフォメーションセンター
入口付近



エントランステント
イメージ図

入口サイン



X=-45000

X=-45100



こども広場 (南側)

Y=24400

Y=24500

Y=24600

0m 10m 20m 30m

こども広場 (主な遊具)



南側



西側



インクルーシブ遊具他



複合遊具

2 運営の準備状況

(1) 恐竜パークオープニング

日時：令和3年10月29日（金）

時間	内容
午前10時から	恐竜パークオープニングセレモニー
午前11時から	恐竜博物館の一般入場開始

(2) 開館時間及び休館日

新設の恐竜博物館以外の施設の開館時間及び休館日については、恐竜パークのオープン後も現在と変わらない。

・恐竜博物館においては、新型コロナウイルス感染拡大防止対策として、「博物館における新型コロナウイルス感染拡大予防ガイドライン（公益財団法人日本博物館協会）」を基本とし、非接触で体温を瞬時に測定する「高精度サーモグラフィカメラ」を導入。

・恐竜博物館の館内が密にならないようホームページで日時を指定して入館を申し込む予約制を導入し、新型コロナウイルスの感染状況次第では、必要な入場制限（入館可能な人数制限、多人数来館の制限など）を実施予定。

ア 開館時間

施設名	開館時間
恐竜博物館、軍艦島資料館、野母崎文化センター インフォメーションセンター	午前9時から午後5時
恐竜パーク体育館	午前9時から午後10時
恐竜パーク庭球場	午前8時から午後9時

イ 休館日

施設名	休館日
恐竜博物館	毎週月曜日、12月31日～1月1日 ※有料の企画展開催期間中は休館しない。
恐竜博物館以外の施設	12月29日～1月3日

(3) 施設の利用料金

新設の恐竜博物館以外の施設の利用料金については、恐竜パークのオープン後も現在と変わらない。

ア 恐竜博物館

区分		観覧料（1人1回につき）		
		個人	団体 （15人以上）	年間観覧料 （1人1年間につき）
常設展示	一般	500円	400円	1,250円
	小学校の児童、中学校の生徒又は幼児	200円	160円	500円
企画展示		1人につき 2,000円以内		

○恐竜博物館の年間パスポート前売り券

令和3年10月28日までの期間限定で、次のとおり年間パスポートを販売

区分	金額	備考
一般	1人につき 1,000円	みらい長崎ココウオーク、 長崎市科学館等で販売
小学校の児童、中学校の生徒又は幼児	1人につき 400円	

イ 軍艦島資料館

区分	金額	
	個人	団体（15人以上）
一般	200円	1人につき 160円
小学校の児童、中学校の生徒	100円	1人につき 80円

ウ 恐竜博物館・軍艦島資料館共通券

指定管理者の提案により、恐竜博物館及び軍艦島資料館の両施設の入館者を増やすため、次のとおり共通券を販売

区分	金額	備考
一般	500円	恐竜博物館の個人料金：500円 軍艦島資料館の個人料金：200円 ※通常700円であるため200円減額
小学校の児童、中学校の生徒	240円	恐竜博物館の個人料金：200円 軍艦島資料館の個人料金：100円 ※通常300円であるため60円減額

(4) 事業計画等

ア 指定管理者の概要

- (ア) 名称 大成 NOMON グループ
- (イ) 代表団体 大成不動産システム株式会社
- (ウ) 構成団体 長崎ダイヤモンドスタッフ株式会社
富士ビル総合株式会社

イ 事業計画

(ア) 基本理念：「オール野母崎。みんなの想いを、未来へ。」

- (イ) 4つの目標：① 価値の再認識と発信
② 地域ブランディング
③ 経済の発展
④ 持続可能な地域

- (ウ) 重点事業：① オンリーワンの価値を提供する恐竜パーク
② 野母崎全体が壮大な「ナチュラル・パーク」であるという地域ブランディング。エリア全体で価値を創造し、周遊・活性化の仕組みを構築。
③ Z世代※の心に響く情報発信。野母崎の魅力を発掘し、伝え、ブランドを創る拠点「(仮称) NOMON クリエート・ラボ」の創設。
※Z世代：1990年代以降に生まれた若者世代。
④ 野母崎の元気と笑顔をつくる「(仮称) のもぎき大学」の立ち上げ。

(エ) 令和3年度に行う主な事業

※新型コロナウイルスの感染状況により、事業を中止または延期することもあります。

a 恐竜博物館関連

(a) 企画展（無料）

恐竜の映像を投射し、企画展示室が恐竜の時代にタイムスリップ
(オープンから2～3週間)

(b) 企画展（有料）

野母崎地区の自然の魅力や課題、関係団体の活動を来館者に伝える
企画展を開催（12月末～2月頃予定）

(c) ワークショップ

指定管理者の学芸員により、毎日2回、ギャラリートークなどを開催するとともに、来館者が多い土日には、恐竜のイラストや粘土で恐竜の模型を作成するなどのワークショップを実施

(d) 講演会

市学芸員と指定管理者の学芸員が協力し、恐竜に関する講演会を実施

(e) 学習活動の支援

恐竜博物館内では、学習支援の要請があった団体に対して恐竜に関する講座を実施し、また、市内の学校へ指定管理者の学芸員が出向き、出前講座を実施

(f) ホームページの作成

恐竜博物館にふさわしいインパクトを重視したデザインで、施設の見所や展示内容、イベント情報などを掲載したホームページを作成(10月1日開設予定)

(g) 会員制度(ファンクラブ)の導入

恐竜博物館の年間パスポートと連携させた、インセンティブを設けた会員制度を導入し、会員にはメールなどで企画展の情報などを発信

b 恐竜博物館以外

(a) 通信環境の整備

恐竜パーク内に高速通信回線及び館内無線LAN(Wi-Fi)を整備

(b) 定点カメラによるライブ配信

恐竜博物館の屋上に定点カメラを設置し、軍艦島の様子などをリアルタイムでインターネット上で配信

(c) 多様な移動サービスの企画

市内の交通事業者と連携し、次の取り組みを実施

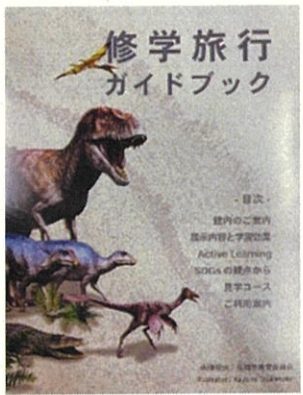


- ・ 恐竜博物館親子見学バスツアー
- ・ オープントップバスによる周遊ツアー
- ・ 県内唯一のリフト付きバスを活用したサロンバスツアー(ユニバーサルツアー)
- ・ ローカルバスツアー・交通事業者とのタイアップ商品の開発

(オ) 利用者数

令和3年度利用者数見込み(※5か月間)

施設名	項目	利用者数	備考
恐竜博物館	常設展示	42,000人	内訳：大人 22,000人 こども 20,000人
	企画展示	15,000人	内訳：大人 8,000人 こども 7,000人
	小計	57,000人	
軍艦島資料館	—	9,000人	令和元年度実績：14,494人
野母崎文化センター	ホール	3,000人	
	会議室	1,500人	
	視聴覚室	500人	
	小計	5,000人	令和元年度実績：7,624人
恐竜広場	体育館(アリーナ)	11,500人	令和元年度実績：20,398人
	体育館(トレーニング室)	500人	
	庭球場	1,000人	令和元年度実績：1,501人
	水仙の丘・こども広場一帯	34,000人	令和元年度実績：54,981人
	小計	47,000人	
恐竜パーク全体	合計	118,000人	

(5) 恐竜パーク（恐竜博物館）の集客プロモーション

	教育の視点	観光の視点 (非日常)	まちづくり（地域） の視点（日常）
主なターゲット	<ul style="list-style-type: none"> ・近隣の小・中・高・大学生 	<ul style="list-style-type: none"> ・県内の観光客 ・九州、全国の観光客 ・インバウンド 	<ul style="list-style-type: none"> ・近隣住民、市民、県民 ・まちづくり団体等
	<ul style="list-style-type: none"> ・修学旅行（教育旅行）生 		<ul style="list-style-type: none"> ・観光客等
魅力アップ	<ul style="list-style-type: none"> ・インターネットやメディア等で、恐竜博物館の最新情報や価値を発信する 	<ul style="list-style-type: none"> ・観光地（施設・サービス）を整備し、魅力、話題性、利便性を高める 	<ul style="list-style-type: none"> ・地域の日常の活動や魅力を事業（商品）化する
プロモーション等	<ul style="list-style-type: none"> ・学校や近隣教育委員会に働きかけ、来館を促進する 	<ul style="list-style-type: none"> ・旅行エージェントやDMO（長崎国際観光コンベンション協会）と連携し、魅力的な観光商品を作成し販売促進する ・観光案内、宿泊施設で着地情報を配布（発信） 	<ul style="list-style-type: none"> ・訪問者と住民が交流できる仕組みをつくる（ホスピタリティ・絆・リピーター） ・地域の住民、事業者自ら地域の魅力を発信する
			
交通アクセス	<ul style="list-style-type: none"> 主に団体 ・貸し切りバス 	<ul style="list-style-type: none"> 個人・ファミリー ・マイカー ・路線バス ・レンタカー ・タクシー 団体 ・貸し切りバス 	<ul style="list-style-type: none"> 個人・ファミリー ・マイカー ・路線バス 団体 ・貸し切りバス
	<p>臨時運行（イベント等）</p> <ul style="list-style-type: none"> ・恐竜博物館親子バスツアー（10/30～11/30の土日運行予定） ・屋根がないオープントップバスによる周遊ツアー（10/29のオープニング時に運行予定） ・ローカルバスツアー（交通事業者タイアップ商品の開発）（開発中） ・車いすの方でも快適に移動できるリフト付きバスを活用したサロンバスツアー（ユニバーサルツアー）（調整中） 		
主体 (指定管理者と連携)	<ul style="list-style-type: none"> ・指定管理者＋教育委員会 	<ul style="list-style-type: none"> ・指定管理者＋関連事業者＋文化観光部（DMO） 	<ul style="list-style-type: none"> ・指定管理者＋地域住民＋南総合事務所（地域センター）

(6)陸路誘導対策及び工事箇所

③⑦⑨⑩⑫



①長崎みなとメディカルセンター前



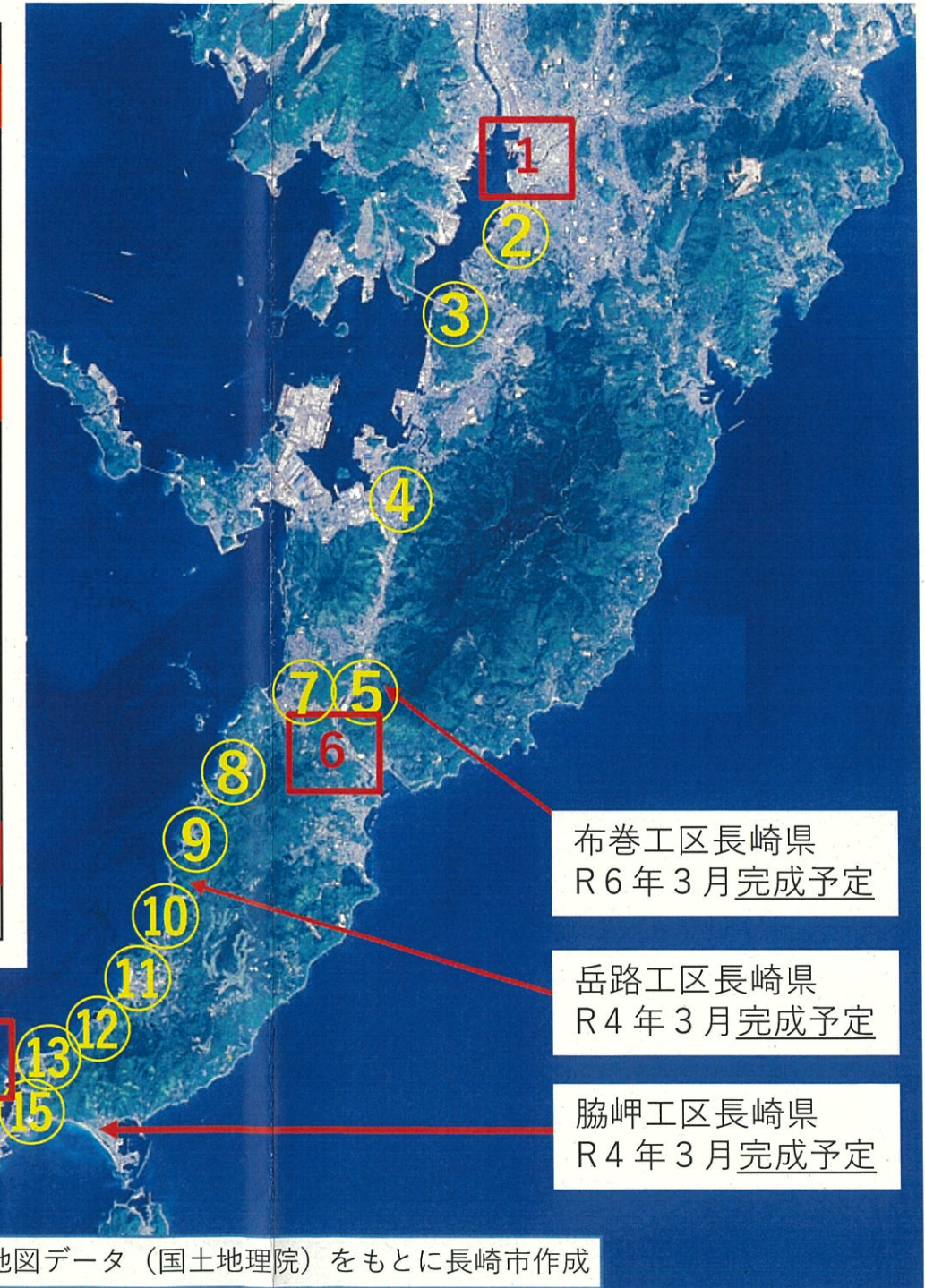
⑥三和地域センター前



⑭⑮恐竜パーク入口付近



No.	種類	設置場所	距離
①	モニュメント1	長崎みなとメディカルセンター前	23km
②	誘導看板	マクドナルド前	22km
③	案内看板	南部下水処理場前	20km
④	誘導看板	南柳田バス停付近	16km
⑤	誘導看板	三和中央病院付近	11km
⑥	モニュメント2	三和地域センター前	10km
⑦	案内看板	三和地域センター前	10km
⑧	誘導看板	蚊焼町交差点付近	9km
⑨	案内看板	岳路運動公園前	8km
⑩	案内看板	黒浜町消防格納庫	6km
⑪	誘導看板	ガソリンスタンド付近	3km
⑫	案内看板	高浜海水浴場先	2km
⑬	誘導看板	恐竜パーク入口付近	この先右折
⑭	モニュメント3	恐竜パーク入口付近	
⑮	施設看板	恐竜パーク入口付近	P→



(7) 駐車場対策

斜面崩壊箇所



全面通行止め

復旧延長 L = 10m
H = 35m



①長崎のもぞき恐竜パーク

駐車台数	約135台
大型バス	5台
多目的広場	約90台

【駐車台数】

	台数 (普通車)	来客者数 (1台あたり3人)
①	約225台	約1,300人
②	約150台	
③	約60台	
約435台		

【恐竜パーク 収容人員】

- ・恐竜博物館: 約600人
- ・インフォメーションセンター: 約200人
- ・その他(こども広場・水仙の丘等): 約500人

②臨時駐車場
(Nomon長崎裏)

駐車台数 約150台

③臨時駐車場
(カヌー艇庫敷地ほか)

駐車台数 約60台

④臨時駐車場 (予備)
(野母新港)

駐車台数 約60台

3 その他

(1) 地域の取り組み

【野母崎 SHOP GAOGAO (ガオガオ)】

- ア 運営団体 一般社団法人 野母崎産業活性化協会（令和3年7月設立）
- イ 構成団体 野母崎三和漁業協同組合、長崎南商工会、
長崎西彼農業協同組合、野母崎ツーリズム振興会等
- ウ 場 所 インフォメーションセンター内の一部
- エ 事業概要 野母崎地区の観光インフォメーション、農産品・水産加工品・
パン・ファストフード・お土産品などの販売等
- オ ロゴマーク



※9月5日（日）にオープン予定であったが、新型コロナウイルス感染症の感染拡大に伴い延期。

【参考】長崎市恐竜博物館整備事業の進捗状況について

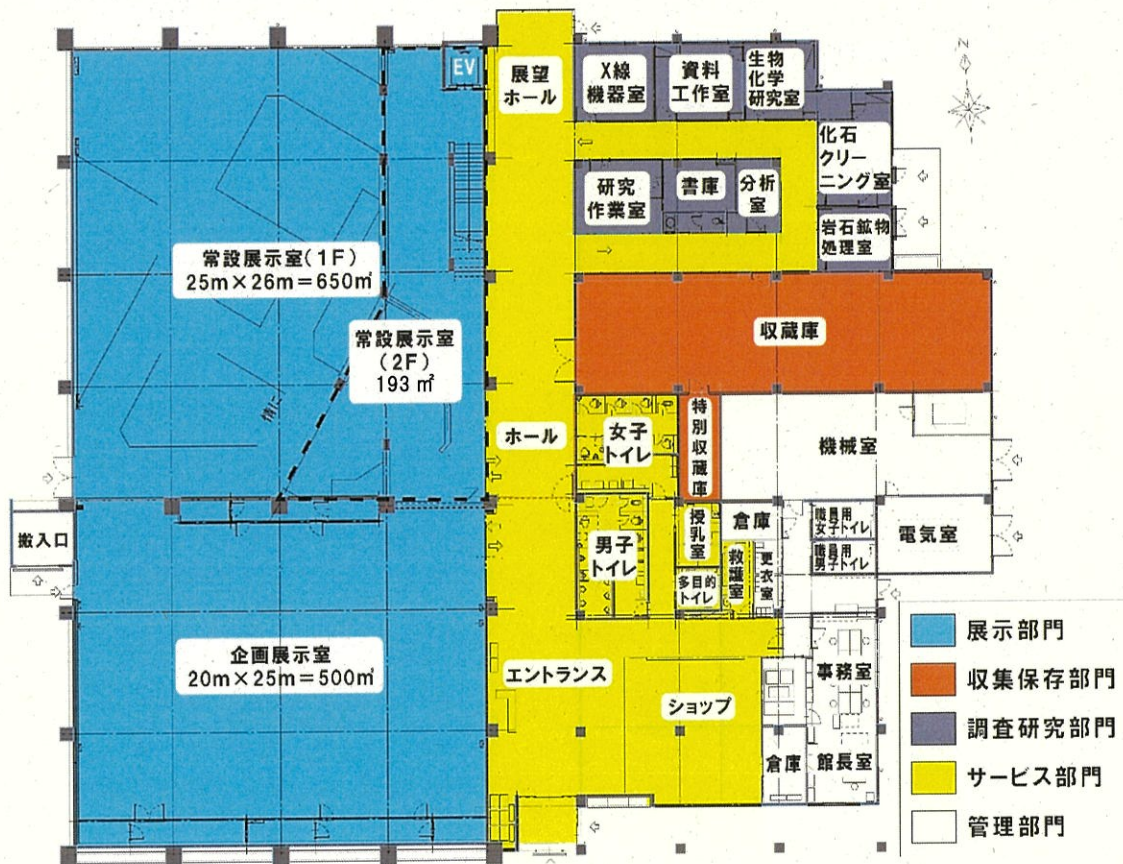
(1) 全体スケジュール

項目	完了 (完了予定)	令和3年度									
		4	5	6	7	8	9	10	11		
建設工事	①建設主体工事 ②建設主体電気工事	R3.3.19									恐竜博物館 開館
	③建設主体管工事										
	④展示室内装及び外構工事	R3.5.14	→								
	⑤展示室電気工事	R3.4.23	→								
	⑥展示室管工事	R3.4.23	→								
	⑦トックス骨格標本	R3.6.4	→								
⑧標本取得	R3.7.31	→	→	→	→	→					
⑨展示施工	(R3.9.15)	→	→	→	→	→	→				
恐竜オ ブジェ 設置	⑩博物館前1基	R3.6.18	→								
	⑪国道沿線3基	(R3.10.28)			→	→	→	→	→		

完了 → 施工中 →

(2) 進捗状況

ア 博物館平面図

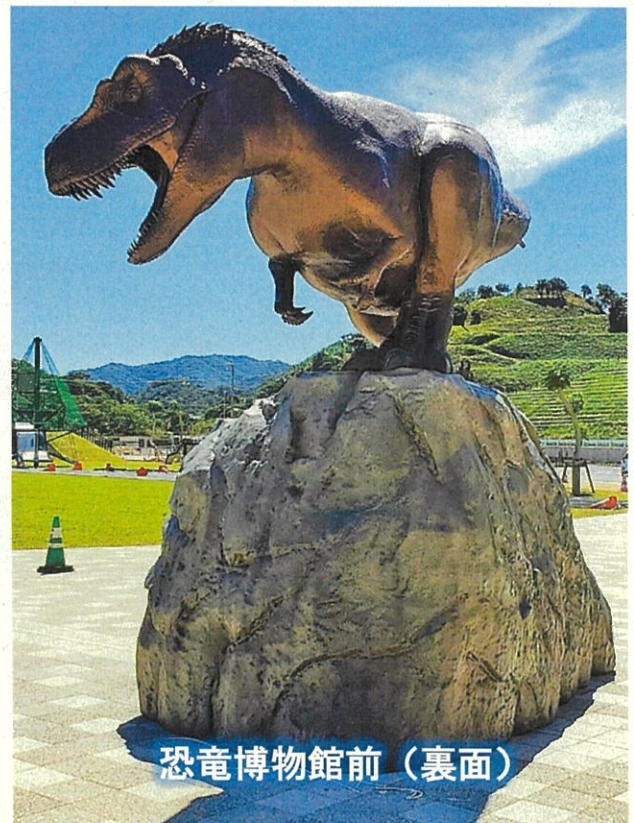
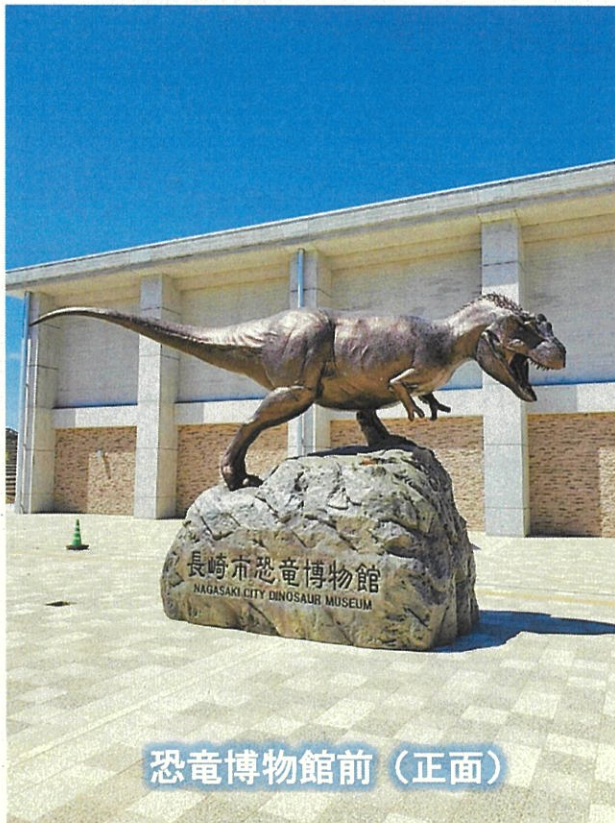


イ 博物館内部



ウ 恐竜オブジェ

(7) 博物館前恐竜オブジェ(R3.6.18 設置完了)



(イ) 国道沿線恐竜オブジェの制作状況 (※写真左は制作状況、右は完成イメージ)

a 恐竜パーク入口(ハドロサウルス) ※10月上旬設置予定



b 栄上交差点付近(鎧竜) ※10月中旬設置予定



c 長崎みなとメディカルセンター前(ティラノサウルス) ※10月下旬設置予定

