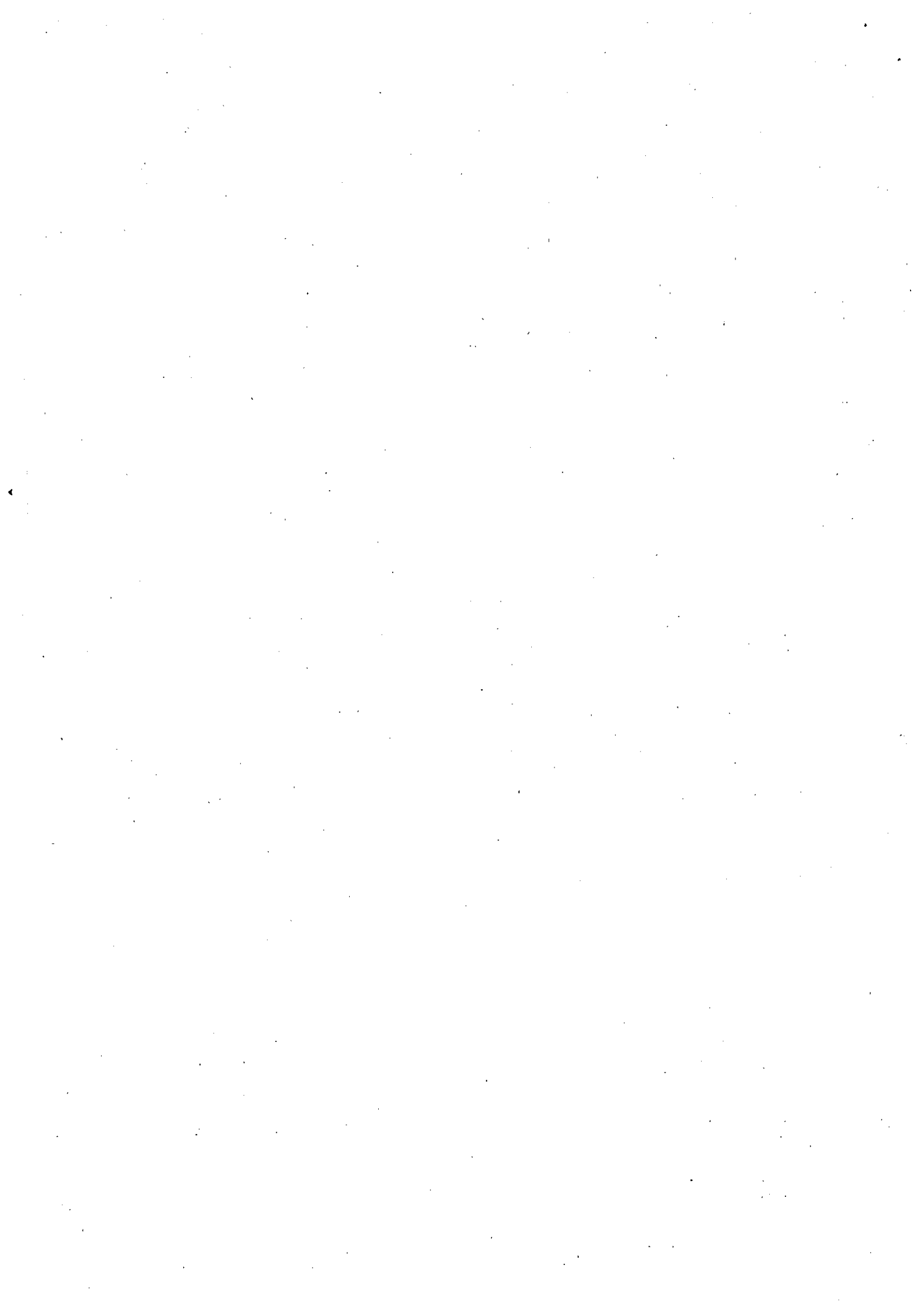


第17号議案 令和4年度長崎市一般会計予算

| 目次 | ページ | 説明書 記載頁 |
|---------------------------------------|-------|------------|
| 1 市民健康部 当初予算比較表 | 1 | |
| 2 【単独】庁舎等施設整備事業費（施設改修ほか）(2.1.6) | 2～4 | 114～115 |
| 3 医療療養給付費負担金(3.1.10) | 5 | 164～165 |
| 4 地方独立行政法人長崎市立病院機構費（運営費負担金）(4.1.1) | 6～10 | 184～185 |
| 5 【単独】民間病院施設整備事業費補助金（長崎原爆病院）(4.1.1) | 11～12 | 184～185 |
| 6 【単独】民間病院施設整備事業費補助金（病院群輪番制病院）(4.1.1) | 13～15 | 184～185 |
| 7 新型コロナウイルス感染症対策費(4.1.4) | 16～17 | 186～187 |
| 8 風しん予防接種費(4.1.4) | 18～19 | 188～189 |
| 9 健康長崎市民21普及費(4.1.4) | 20～21 | 188～189 |
| 10 がん検診等事業費(4.1.5) | 22～23 | 188～189 |
| 11 【補助】保健環境試験所施設整備事業費（検査機器整備）(4.1.7) | 24 | 190～191 |
| 12 【単独】保健環境試験所施設整備事業費（検査機器整備）(4.1.7) | 25 | 190～191 |
| 13 動物管理対策費(4.1.8) | 26 | 190～191 |
| 14 まちねこ不妊化推進費(4.1.8) | 27～28 | 192～193 |
| 15 【単独】環境衛生施設整備事業費（動物管理センター移転）(4.1.8) | 29～32 | 192～193 |

市民健康部

令和4年2月



市民健康部 当初予算比較表(人事課所管の給与費を除く)

(単位：千円)

| 款 | 項 | 目 | 4年度 当初予算額 | 3年度 当初予算額 | 増減額 | 増減率 |
|---|-----|---------------|--------------|--------------|-----------|---------|
| 2 | 総務費 | | 14,745 | 6,836 | 7,909 | 115.70% |
| | 1 | 総務管理費 | 14,745 | 6,836 | 7,909 | 115.70% |
| | | 6 財産管理費 | 14,357 | 6,448 | 7,909 | 122.66% |
| | | 24 諸費 | 388 | 388 | 0 | - |
| 3 | 民生費 | | 12,368,488 | 12,400,157 | ▲ 31,669 | ▲ 0.26% |
| | 1 | 社会福祉費 | 12,368,488 | 12,400,157 | ▲ 31,669 | ▲ 0.26% |
| | | 8 国民健康保険事業費 | 4,232,314 | 4,467,466 | ▲ 235,152 | ▲ 5.26% |
| | | 10 後期高齢者医療事業費 | 8,136,174 | 7,932,691 | 203,483 | 2.57% |
| 4 | 衛生費 | | 3,790,207 | 3,495,898 | 294,309 | 8.42% |
| | 1 | 保健衛生費 | 3,790,207 | 3,495,898 | 294,309 | 8.42% |
| | | 1 保健衛生総務費 | 1,244,894 | 1,246,298 | ▲ 1,404 | ▲ 0.11% |
| | | 2 保健所費 | 12,976 | 11,812 | 1,164 | 9.85% |
| | | 4 予防費 | 1,293,372 | 1,170,770 | 122,602 | 10.47% |
| | | 5 健康増進費 | 420,943 | 415,033 | 5,910 | 1.42% |
| | | 6 結核対策費 | 19,763 | 21,750 | ▲ 1,987 | ▲ 9.14% |
| | | 7 保健環境検査費 | 63,958 | 49,949 | 14,009 | 28.05% |
| | | 8 環境衛生費 | 225,300 | 78,557 | 146,743 | 186.80% |
| | | 11 診療所費 | 509,001 | 501,729 | 7,272 | 1.45% |

| 予 算 説 明 書 | | | | | 事 業 名 | 予 算 額 |
|-------------|----------|------------|------------|-----|--|-------------|
| ページ | 款 | 項 | 目 | 番号 | | |
| 114~ 115 | 2 総務費 | 1 総務管理費 | 6 財産管理費 | 4-1 | 【単独】庁舎等施設整備事業費 施設改修ほか (市民健康部所管分) | 千円 7,900 |

1 概 要

野母崎診療所建物は、建築後 19 年を経過し、老朽化とともに沿岸部特有の塩害などにより、窓枠の腐食等による傷みが激しいため改修工事を行うもの。

2 事業内容

- (1) 建物の概要
- ア 建物構造 鉄筋コンクリート造 3階建
 - イ 延床面積 5,145.45㎡
 - ウ 建築年月 平成 14 年 4 月
 - エ 建物の用途

| | |
|----|-------------------------------------|
| 3階 | 地域密着型特別養護老人ホーム(10床) ショートステイ(10床) |
| 2階 | 地域密着型特別養護老人ホーム(19床) |
| 1階 | 野母崎診療所 ライオンサービス |

※網掛け：法人貸付部分

- (2) 工事概要
- ア 窓枠等改修工事
 - ①事業費 7,900 千円
 - ②工事内容 建物2階及び3階の全面窓枠等改修
 - ③スケジュール

| | |
|-------|------|
| 4月～5月 | 工事設計 |
| 6月 | 入札 |
| 7月～8月 | 工事 |

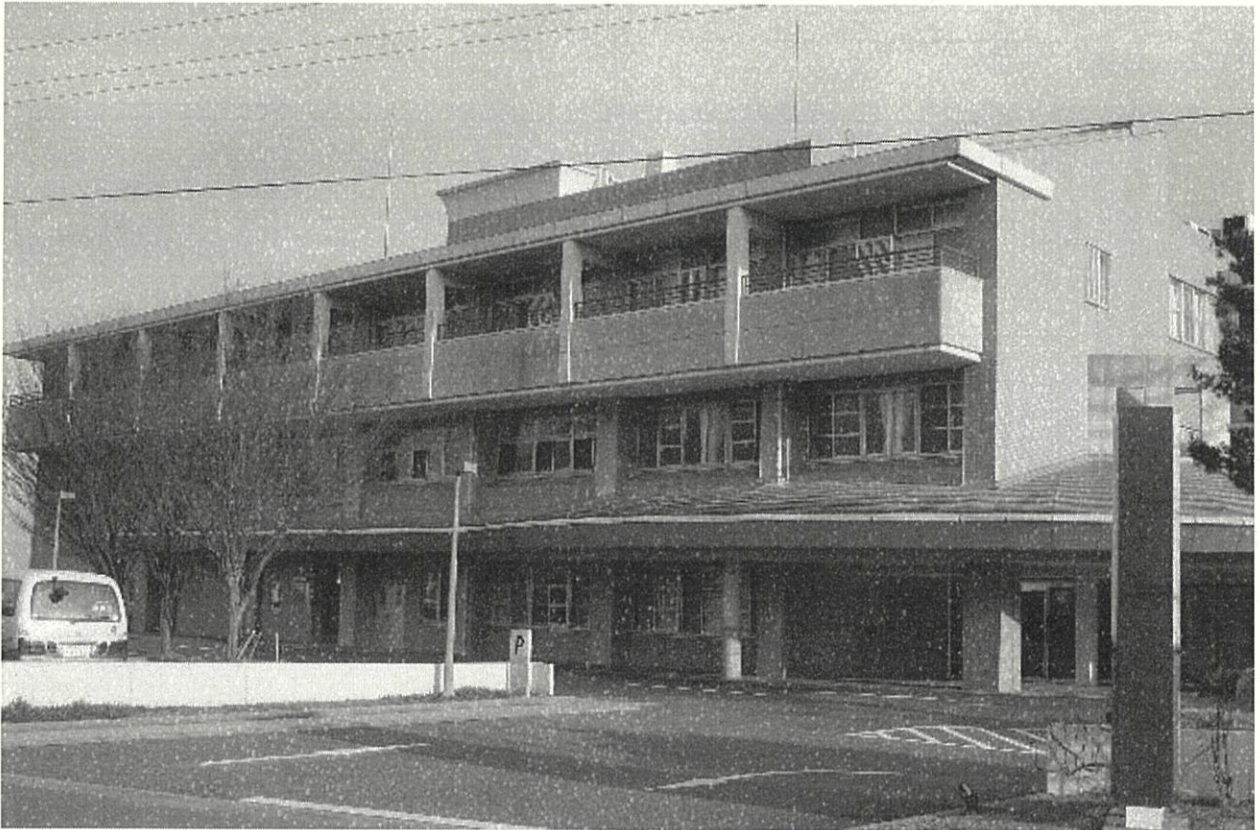
(3) 事業費計 7,900 千円

3 財源内訳

| 事業費 | 財 源 内 訳 | | | | |
|-------------|---------|---------|-------------|---------|---------|
| | 国庫支出金 | 県支出金 | 地方債 | その他 | 一般財源 |
| 千円 7,900 | 千円 - | 千円 - | 千円 7,900 | 千円 - | 千円 - |

※全額過疎債を充当

【全景写真（正面）】



【全景写真（背面）】



野母崎診療所窓枠等改修事業（現場写真）

3階改修箇所（一部）



腐食箇所



| 予 算 説 明 書 | | | | | 事 業 名 | 当初予算額 |
|-------------|----------|------------|----------------------|-----|------------|-----------------|
| ページ | 款 | 項 | 目 | 番号 | | |
| 164～ 165 | 3 民生費 | 1 社会福祉費 | 10 後期高齢者 医療事業費 | 2-2 | 医療療養給付費負担金 | 千円 6,445,186 |

1 概 要

高齢者の医療の確保に関する法律第98条の規定により、本市の後期高齢者医療被保険者に係る療養給付費総額から現役並所得者に係る給付費を除いた額の12分の1を本市の一般会計から長崎県後期高齢者医療広域連合特別会計へ療養給付費負担金として支出するもの。

【後期高齢者医療費負担割合】

| 保険料 | 支払基金 交付金 | 公 費 | | | |
|--------|-------------|--------|-------|------|------|
| | | 合計 | 国庫負担金 | 県負担金 | 市負担金 |
| 10/100 | 40/100 | 50/100 | 4/12 | 1/12 | 1/12 |

2 事業内容

(1) 令和4年度長崎市推計平均被保険者数 67,247人(令和3年度 65,411人)

(2) 長崎県後期高齢者医療広域連合算出

【単位:円】

| | ①療養給付費等 総額 | ②現役並所得者 に係る給付費 | ③負担対象額 (①-②) | 負担額 ③×1/12 |
|--------------|----------------|-------------------|-----------------|---------------|
| 療養給付費 負担金 | 80,386,994,672 | 3,044,769,199 | 77,342,225,473 | 6,445,185,456 |

【対前年度増減額】 103,134千円

(理由:被保険者数の増に伴う増)

3 財源内訳

| 事業費 | 財 源 内 訳 | | | | |
|-----------------|--------------|---------|---------|---------|-----------------|
| | 国庫支出金※1 | 県支出金 | 地方債 | その他 | 一般財源 |
| 千円 6,445,186 | 千円 84,058 | 千円 - | 千円 - | 千円 - | 千円 6,361,128 |

※1 老人保健事業推進費等補助金(原爆分)

| 予 算 説 明 書 | | | | | 事 業 名 | 予 算 額 |
|-------------|----------|------------|------------------|------|---------------------------------|---------------|
| ページ | 款 | 項 | 目 | 番号 | | |
| 184～ 185 | 4 衛生費 | 1 保健衛生費 | 1 保健衛生 総務費 | 10-2 | 地方独立行政法人 長崎市立病院機構費 運営費負担金 | 千円 977,288 |

1 概 要

地方独立行政法人法第85条の規定により、その性質上、法人の事業の経営に伴う収入のみをもって充てることが適当でない経費について、総務省が発出する「地方公営企業繰出金について」に準じ、設立団体である長崎市が負担するもの。

2 事業内容

(単位:千円)

| 区 分 | | 金 額 | 備 考 |
|-----------------------|-------------------------|---------|--|
| 不 採 算 経 費 | 救急医療 | 453,666 | 救急医療体制の確保に必要な経費 |
| | 結核医療 | 17,699 | 結核病床(13床)の確保に要する経費 |
| | 小児医療 | 25,340 | 小児病床(20床)の確保に要する経費 |
| | 医師等の研究研修 | 20,450 | 医師、看護師等の研究研修に要する経費の1/2 |
| | 周産期医療 | 43,583 | 周産期医療に供する病床の確保に要する経費 NICU(新生児特定集中治療室)(9床)、 GCU(新生児治療回復室)(6床) |
| | 院内保育所 | 5,798 | 病院内保育所の運営に要する経費 |
| 小計 | | 566,536 | |
| そ の 他 | 地方独立行政法人移行前 地方債元金償還分 | 43,725 | 地方独立行政法人移行前の企業債元利償還金の1/2 (H14年度以前は2/3) |
| | 地方独立行政法人移行前 地方債利息償還分 | 14,754 | |
| | 地方独立行政法人移行後 地方債元金償還分 | 333,556 | 地方独立行政法人移行後の企業債元利償還金の1/2 |
| | 地方独立行政法人移行後 地方債利息償還分 | 18,717 | |
| 小計 | | 410,752 | |
| 合計 | | 977,288 | |

3 財源内訳

| 事業費 | 財 源 内 訳 | | | | |
|---------------|---------|---------|---------|---------|---------------|
| | 国庫支出金 | 県支出金 | 地方債 | その他 | 一般財源 |
| 千円 977,288 | 千円 — | 千円 — | 千円 — | 千円 — | 千円 977,288 |

【参 考】

1 地方独立行政法人長崎市立病院機構運営費負担金推移

(単位：千円)

| 区 分 | | R2 年度 決算額 | R3 年度 当初予算 (a) | R4 年度 当初予算 (b) | 増減額 (b) - (a) | 主な増減理由 |
|-----------------------|-------------------------|--------------|-------------------|-------------------|------------------|---|
| 不 採 算 経 費 | ① 救 急 医 療 | 392,677 | 454,903 | 453,666 | △ 1,237 | ②高額機器の減価償却が終了し、不採算経費が減少したことなどによる減 |
| | ② 高 度 医 療 | 40,649 | 45,794 | 0 | △ 45,794 | |
| | ③ 結 核 医 療 | 20,478 | 18,383 | 17,699 | △ 684 | |
| | ④ 感 染 症 医 療 | 65,715 | 0 | 0 | 0 | |
| | ⑤ 小 児 医 療 | 0 | 25,340 | 25,340 | 0 | ⑥コロナ禍以前の実績などを考慮した経費の増 ⑦周産期医療における材料費などの経費の増 |
| | ⑥ 医師等の研究研修 | 17,179 | 9,648 | 20,450 | 10,802 | |
| | ⑦ 周 産 期 医 療 | 61,764 | 38,963 | 43,583 | 4,620 | |
| | ⑧ 院 内 保 育 所 | 5,798 | 5,798 | 5,798 | 0 | |
| 小 計 | | 604,260 | 598,829 | 566,536 | △ 32,293 | |
| そ の 他 | 地方独立行政法人移行前 地方債元金償還分 | 41,624 | 42,660 | 43,725 | 1,065 | |
| | 地方独立行政法人移行前 地方債利息償還分 | 16,854 | 15,819 | 14,754 | △ 1,065 | |
| | 地方独立行政法人移行後 地方債元金償還分 | 317,058 | 316,259 | 333,556 | 17,297 | 令和2年度に購入した医療機器に係る起債の償還が開始したことなどによる増 |
| | 地方独立行政法人移行後 地方債利息償還分 | 16,838 | 16,477 | 18,717 | 2,240 | |
| 小 計 | | 392,374 | 391,215 | 410,752 | 19,537 | |
| 合 計 | | 996,634 | 990,044 | 977,288 | △ 12,756 | |

2 令和4年度 地方独立行政法人長崎市立病院機構予算（対前年度比較）

（単位：百万円、税込）

| 区 分 | 令和3年度 予算 A | 令和4年度 予算 B | 増 減 B-A |
|----------|---------------|---------------|------------|
| 収入 | 15,222 | 15,725 | 503 |
| 営業収益 | 14,535 | 14,697 | 162 |
| 医業収益 | 13,849 | 14,036 | 187 |
| 運営費負担金収益 | 641 | 610 | △ 31 |
| 補助金等収益 | 45 | 51 | 6 |
| 営業外収益 | 151 | 120 | △ 31 |
| 運営費負担金収益 | 32 | 31 | △ 1 |
| その他営業外収益 | 119 | 89 | △ 30 |
| 資本収入 | 536 | 908 | 372 |
| 運営費負担金 | 316 | 334 | 18 |
| 長期借入金 | 220 | 574 | 354 |
| その他資本収入 | 0 | 0 | 0 |
| その他の収入 | 0 | 0 | 0 |
| 支出 | 14,875 | 15,450 | 575 |
| 営業費用 | 13,754 | 13,928 | 174 |
| 医業費用 | 13,754 | 13,928 | 174 |
| 給与費 | 7,669 | 7,747 | 78 |
| 材料費 | 3,982 | 4,013 | 31 |
| 経費 | 2,048 | 2,109 | 61 |
| その他 | 55 | 58 | 3 |
| 営業外費用 | 97 | 96 | △ 1 |
| 資本支出 | 1,024 | 1,427 | 403 |
| 建設改良費 | 289 | 669 | 380 |
| 償還金 | 714 | 745 | 31 |
| その他資本支出 | 21 | 13 | △ 8 |
| その他の支出 | 0 | 0 | 0 |

※ 百万円未満を四捨五入した数値で表示したため、合計と内訳の計が一致しない場合がある。

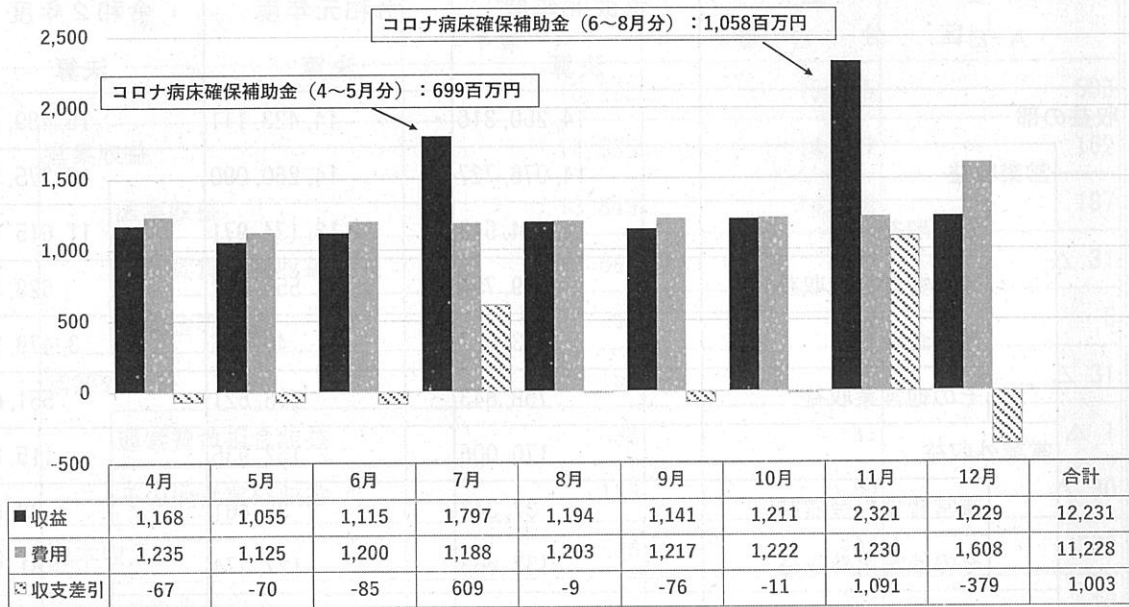
3 地方独立行政法人長崎市立病院機構決算の推移（損益計算書）

（単位：千円、税抜）

| 区 分 | 平成30年度 決算 | 令和元年度 決算 | 令和2年度 決算 |
|----------|--------------|-------------|-------------|
| 収益の部 | 14,250,316 | 14,423,111 | 16,489,376 |
| 営業収益 | 14,076,727 | 14,260,090 | 16,275,552 |
| 医業収益 | 12,774,513 | 13,174,971 | 11,615,992 |
| 運営費負担金収益 | 509,794 | 555,542 | 629,149 |
| 補助金収益 | 33,577 | 40,756 | 3,479,369 |
| その他営業収益 | 758,843 | 488,821 | 551,042 |
| 営業外収益 | 170,006 | 162,935 | 115,233 |
| 運営費負担金収益 | 37,343 | 35,461 | 33,692 |
| その他営業外収益 | 132,663 | 127,474 | 81,541 |
| その他の収入 | 3,583 | 86 | 98,591 |
| 費用の部 | 14,247,132 | 14,794,346 | 14,462,789 |
| 営業費用 | 13,873,310 | 14,587,280 | 14,287,110 |
| 医業費用 | 13,159,508 | 13,799,040 | 13,481,819 |
| 給与費 | 6,899,389 | 7,223,081 | 7,571,266 |
| 材料費 | 3,287,225 | 3,570,114 | 3,069,643 |
| 経費 | 1,690,527 | 1,762,597 | 1,903,312 |
| その他 | 1,282,367 | 1,243,248 | 937,598 |
| 一般管理費 | 327,067 | 321,019 | 326,327 |
| その他営業費用 | 386,735 | 467,221 | 478,964 |
| 営業外費用 | 171,977 | 178,956 | 172,762 |
| その他の支出 | 201,845 | 28,110 | 2,917 |
| 純利益 | 3,184 | △ 371,235 | 2,026,587 |

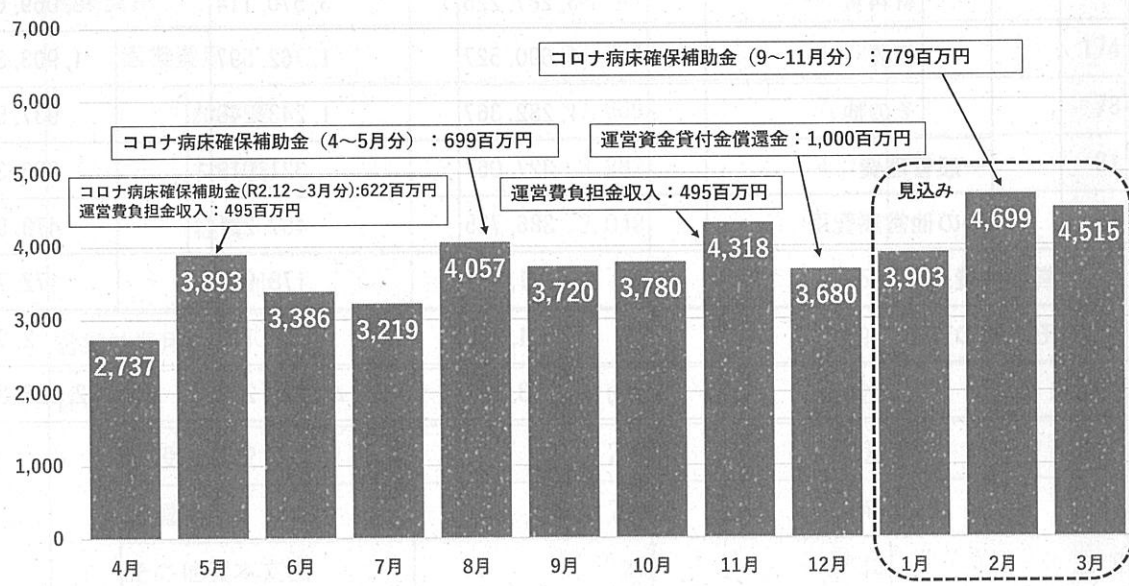
4 令和3年度 月次損益収支

(単位：百万円)



5 令和3年度 資金計画・資金期末残高（月次推移）

(単位：百万円)



| 予 算 説 明 書 | | | | | 事 業 名 | 予 算 額 |
|-------------|----------|------------|------------------|------|-------------------------------|--------------|
| ページ | 款 | 項 | 目 | 番号 | | |
| 184～ 185 | 4 衛生費 | 1 保健衛生費 | 1 保健衛生 総務費 | 12-1 | 【単独】民間病院施設整備 事業費補助金 長崎原爆病院 | 千円 25,230 |

1 概 要

被爆者医療の中核的な医療機関としての役割を果たしている日本赤十字社長崎原爆病院が実施する医療機器の整備については、国の「保健衛生施設等施設・設備整備費国庫補助金交付要綱」に基づき国・県が補助を行うこととしており、市においても、「長崎原爆病院施設・設備整備費補助金交付要綱」に基づき補助を行うことで、高齢化している被爆者が安心して医療を受けられる環境を整備する。

2 設備整備費補助金

設備整備費の補助対象となる事業費のうち、国からの内示額（原爆病院の令和2年度入院及び外来患者のうち被爆者の割合18.6%を、平成30年度の被爆者の割合22.1%で除した数値84.1%を90,000千円に乗じた額。）を補助基本額とし、市はその3分の1を補助する。

（国1/3、県1/3、市1/3）

- (1) 補助対象者 日本赤十字社 長崎原爆病院
- (2) 補助対象事業費 89,476千円
- (3) 補助基本額 75,690千円・・・90,000千円×84.1%＝①
- (4) 補助額 25,230千円・・・①×1/3
- (5) 令和4年度整備予定機器

| | 機器名 | 数量 | 用途 |
|---|--------------------|----|--|
| ① | 電子内視鏡システム | 1式 | 小型カメラ（CCD）を搭載した内視鏡で画像を電氣的にモニタまで導いて内部を観察する医療機器。 |
| ② | 十二指腸ビデオスコープ | 1式 | |
| ③ | 気管支ビデオスコープ | 1式 | |
| ④ | 共焦点走査型ダイオードレーザー検眼鏡 | 1式 | 眼底検査において、広範囲の眼底を高画質・高精細で撮影する装置。 |
| ⑤ | ベッドサイドモニタ | 1式 | 患者の心電図・心拍数、血圧、体温などのバイタルサインを継続的に測定・監視する装置。 |
| ⑥ | X線骨密度測定装置 | 1式 | X線撮影により骨密度の測定、評価及び分析を行う機器。 |

| | 機器名 | 数量 | 用途 |
|---|---------------------------|----|---|
| ⑦ | 全自動尿中有形成分分析装置 及び撮像ユニット | 1式 | 尿・体液を検体とし、迅速かつ効率的 に個々の細胞を分析する検査装置。 |
| ⑧ | 自動ガラス封入装置 | 1式 | 組織診・細胞診標本を顕微鏡により検 査・観察したり、保管するために必要 なガラス封入作業を自動で行う装置。 |

3 財源内訳

| 総事業費 ① | 予算計上額 ② | 財源内訳 | | | 事業者負担額 ^{※1} ①-② |
|-----------|------------|-------|-----|--------|-----------------------------|
| | | 国庫支出金 | 地方債 | 一般財源 | |
| 千円 | 千円 | 千円 | 千円 | 千円 | 千円 |
| 89,476 | 25,230 | — | — | 25,230 | 64,246 |

補助基本額
75,690千円

1/3

2/3

※1 事業者負担額のうち、50,460千円(補助基本額×2/3)が県補助。
(県補助のうち、1/2にあたる25,230千円が国庫補助。)

| 予 算 説 明 書 | | | | | 事 業 名 | 予 算 額 |
|-------------|----------|------------|------------------|------|------------------------------------|--------------|
| ページ | 款 | 項 | 目 | 番号 | | |
| 184～ 185 | 4 衛生費 | 1 保健衛生費 | 1 保健衛生 総務費 | 12-3 | 【単独】民間病院施設 整備事業費補助金 病院群輪番制病院 | 千円 22,000 |

1 概 要

休日・夜間及び年末年始の二次救急医療体制を維持している長崎医療圏（長崎市、長与町、時津町、西海市）の病院群輪番制病院が実施する医療機器の整備に対して補助を行い、地域における救急患者の受入体制の確保、質の向上を図るもの。

2 事業内容

(1) 内容

ア 対象及び要件

長崎みなとメディカルセンターを除く病院群輪番制病院である8か所の医療機関のうち、県に対して事業計画を提出している医療機関。

【病院群輪番制病院】

長崎記念病院、長崎みなとメディカルセンター、十善会病院、長崎掖済会病院、長崎原爆病院、井上病院、長崎百合野病院、済生会長崎病院、聖フランシスコ病院

イ 補助限度額

設備整備費 1施設当たり 22,000千円

ウ 事業開始年度

昭和53年度

エ 財源

(ア) 補助額のうち3分の2は「長崎県救急医療対策事業補助金」に基づく県からの補助（うち2分の1が「医療提供体制推進事業費補助金」に基づく国からの補助）。

(イ) 補助額のうち3分の1は長崎市、長与町、時津町、西海市（旧大瀬戸町、旧西彼町）の各市町が人口按分により負担。

(2) 補助交付先

公益社団法人 日本海員掖済会 長崎掖済会病院

(3) 補助額及び購入機器

ア 補助額 22,000千円（総事業費 22,000千円）

イ 購入機器

| | 機器名 | 数量 | 用途 |
|---|----------------------------|----|--|
| ① | 移動型デジタル式汎用 X線透視診断装置 | 1式 | X線透視機能及び撮影機能を備え、画像の 取り込み、表示、及び操作にデジタル変換 技術を利用し、リアルタイムでX線透視画 像を得ることができる移動型の装置。 |
| ② | 高圧蒸気滅菌装置 | 1式 | 医療用器具等を滅菌する装置。 |
| ③ | 心電・呼吸送信機 | 7式 | 心電、呼吸波形、酸素飽和度等の患者の生 体情報を測定し、モニタに送信する機器。 |
| ④ | 心電・呼吸・SpO ₂ 送信機 | 3式 | |

3 財源内訳

| 総事業費 ① | 予算計上額 ② | 財 源 内 訳 | | | | | 事業者(主) 負担額 ①-② |
|--------------|--------------|------------|--------------|---------|-------------|-------------|----------------------|
| | | 国 庫 支出金 | 県支出金 | 地方債 | ※ その他 | 一般財源 | |
| 千円 22,000 | 千円 22,000 | 千円 - | 千円 14,666 | 千円 - | 千円 1,201 | 千円 6,133 | 千円 0 |

補助基本額
22,000千円

2/3

1/3

※ 他市町負担金(人口按分による)

長与町、時津町、西海市(旧大瀬戸町、旧西彼町)

【参考】 病院群輪番制病院 設備整備費補助金 交付実績

単位(千円)

| 年度 | 病院名 | 補助金額 |
|----------|--------------------------------|------------------------------|
| 平成 24 年度 | 長崎百合野病院 | 21,000 |
| 平成 25 年度 | 済生会長崎病院 | 21,000 |
| 平成 26 年度 | — | — |
| 平成 27 年度 | 井上病院 | 14,742 |
| 平成 28 年度 | 長崎記念病院 長崎百合野病院 | 21,600 16,524 |
| 平成 29 年度 | 長崎掖済会病院 | 21,578 |
| 平成 30 年度 | 済生会長崎病院 長崎記念病院 長崎百合野病院 | 18,802 21,600 21,600 |
| 令和元年度 | 聖フランシスコ病院 長崎百合野病院 長崎原爆病院 | 16,005 21,600 15,706 |
| 令和 2 年度 | 聖フランシスコ病院 長崎記念病院 | 16,500 22,000 |
| 令和 3 年度 | 十善会病院 井上病院 | (見込額) 22,000 (見込額) 20,632 |

※平成 23、26 年度は県からの内示がなかったことにより未実施

| 予 算 説 明 書 | | | | | 事 業 名 | 予 算 額 |
|-------------|----------|------------|----------|-----|---------------------|---------------|
| ページ | 款 | 項 | 目 | 番号 | | |
| 186～ 187 | 4 衛生費 | 1 保健衛生費 | 4 予防費 | 1-4 | 新型コロナウイルス 感染症対策費 | 千円 964,946 |

1 概 要

新型コロナウイルス感染症の感染拡大防止を図るため、新型コロナウイルス感染症に係るPCR検査等の実施体制を整えるとともに、陽性者に対して適切な医療等を提供する。

2 事業内容

(1) PCR検査等の実施 375,195千円

発熱等の症状で保険診療によりPCR検査等を受けた方の検査費用のうち自治体負担分を負担するとともに、施設等におけるクラスター発生等の際の包括検査における検査費用を負担する。

| | |
|----------------------------------|-----------|
| ア 行政検査費用(保険適用分) | 195,165千円 |
| 医療機関での保険適用による検査件数見込み 43,370 件 | |
| イ 行政検査費用(保険適用外の包括検査等分) | 180,030千円 |
| クラスター発生時や濃厚接触者等の検査件数見込み 11,814 件 | |

(2) 長崎地域外来・検査センターの運営 143,689千円

効率的に行政検査ができるドライブスルー方式の検査センターを夜間急患センターの巡回診療方式として設置し、指定管理者である長崎市医師会に委託する。

- ・ 人員体制 基本体制18名(医師、看護師、誘導員ほか)
- ・ 検査センターの稼働は週4日(月、水、木、土)を基本とする。

(3) 新型コロナウイルス感染症に係る相談窓口等の運営 20,794千円

新型コロナウイルス感染症に係る一般的な健康相談窓口を保健所内に設置する。

また、医療機関と長崎地域外来・検査センターとの受診及び検査に係る調整などの業務を長崎市医師会に委託する。

| | |
|-----------------------------------|----------|
| ア 新型コロナウイルス感染症に係る一般的な健康相談(看護職を配置) | 11,853千円 |
| イ 受診及び検査に係る医療機関との調整(長崎市医師会に委託) | 8,941千円 |

- (4) 入院医療費 324,705千円
 新型コロナウイルス感染症の陽性者のうち、入院が必要となった方の入院医療費の自治体負担分を負担する。

・入院患者見込み人数 681人

- (5) 自宅療養サポート運營業務委託 4,866千円
 自宅療養を行う新型コロナウイルス感染症の陽性者に対し、サポート医による電話診療や協力薬局による薬剤の配送などの医療サービスを提供する。

ア サポート医

- (ア) 業務概要 保健所からの対応依頼により、電話診療や処方を行う。
 (イ) 対応時間 9:00～翌9:00 (24時間)
 (ウ) 人員体制 自宅療養者の人数に応じて設定
 (エ) 登録医 約60人 (令和4年2月現在)

イ 自宅療養者調剤受入協力薬局

- (ア) 業務概要 サポート医からの処方による薬剤の配送や服薬指導を行う。
 (イ) 対応時間 協力薬局の営業時間内での対応
 (ウ) 協力薬局 約110薬局 (令和4年2月現在)

- (6) その他 95,697千円

| | |
|----------------------------------|----------|
| ア 検査用試薬、自宅療養者支援食料品、マスク、手袋等消耗品の購入 | 46,393千円 |
| イ 支払事務委託料、通信運搬費、OA機器借上料ほか | 49,304千円 |

3 財源内訳

| 事業費 | 財源内訳 | | | | |
|---------------|---------------|---------|---------|---------------|---------------|
| | 国庫支出金※1 | 県支出金 | 地方債 | その他※2 | 一般財源 |
| 千円 964,946 | 千円 503,594 | 千円 - | 千円 - | 千円 120,109 | 千円 341,243 |

※1 感染症予防事業費等国庫負担金 入院医療費 3/4、入院医療費以外の経費 1/2

※2 長崎地域外来・検査センター使用料、保険料個人負担金

| 予 算 説 明 書 | | | | | 事 業 名 | 予 算 額 |
|-------------|----------|------------|----------|-----|----------|--------------|
| ページ | 款 | 項 | 目 | 番号 | | |
| 188～ 189 | 4 衛生費 | 1 保健衛生費 | 4 予防費 | 2-5 | 風しん予防接種費 | 千円 17,922 |

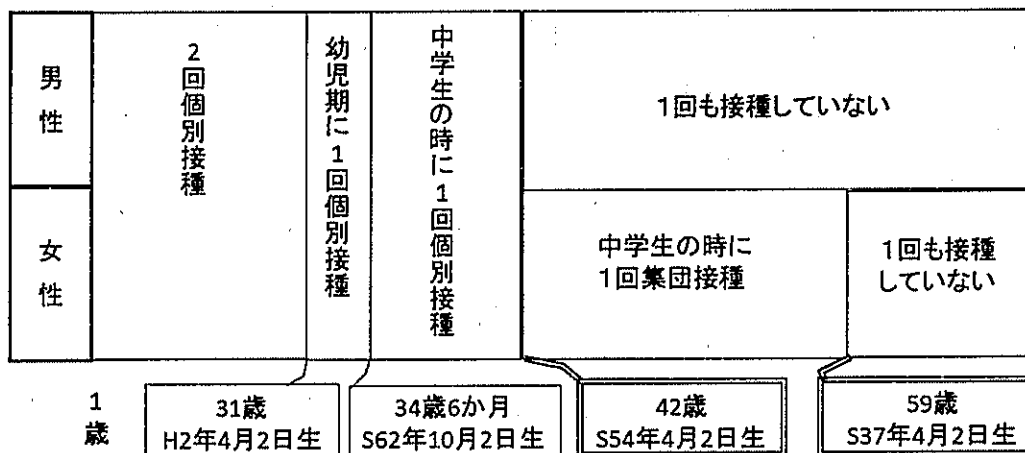
1 概 要

風しんの感染拡大防止を図るため、これまで風しんの定期予防接種の機会がなく、特に抗体保有率が低い年代の男性に対し、令和元年度から3年間、予防接種を実施した。しかしながら、目標とした抗体保有率に及ばなかったため、更に3年間、令和6年度まで事業を継続するもの。

実施にあたっては、ワクチンの効率的な活用のため、先に抗体検査を実施し、検査の結果、抗体価が低い者を予防接種の対象者とし、それぞれ無料で実施する。

【風しんの定期予防接種制度の状況】

令和4年4月1日現在の年齢



2 事業内容

- (1) 実施期間 令和4年度～令和6年度
- (2) 対象者 昭和37年4月2日から昭和54年4月1日の間に生まれた男性
- (3) 令和4年度事業

ア 対象者 上記対象者（令和元年度～令和3年度の対象者）で未実施の方

| 令和4年度 対象見込者数 (A) | 抗体検査 受検率 (B) | 抗体検査 実施見込者数 (C) | 予防接種 接種率 (D) | 予防接種 実施見込者数 (C×D) |
|------------------------|--------------------|-----------------------|--------------------|-------------------------|
| 30,773人 | 4.01% | (A×B) 1,234人 | 17.2% | 212人 |

※受検率及び接種率は令和3年度見込みを参考とする。

- イ 実施方法 令和3年度までの未受検者に新たにクーポン券を送付する。
対象者はクーポン券を医療機関等に持参し抗体検査を受検する。
抗体価が低く、予防接種対象者となった場合は予防接種を受ける。

ウ 事業費 17,922千円

| 内訳 | 予算額(千円) | 備 考 |
|-------|---------|--|
| 報酬 | 1,442 | 事務補助職員報酬 |
| 職員手当等 | 307 | 事務補助職員期末手当 |
| 共済費 | 305 | 事務補助職員厚生年金等負担金・労働保険料 |
| 旅費 | 116 | 事務補助職員通勤費 |
| 需用費 | 1,550 | 受診票・予診票・周知用チラシ等印刷費 |
| 役務費 | 2,941 | クーポン券の郵送料 予診票等の医療機関等への郵送料 |
| 委託料 | 11,261 | 抗体検査委託料(全国统一単価) ・医療機関で実施分 6,952円/件(税込) ・健診の機会での実施分 2,948円/件(税込) 予防接種委託料 10,208円/件(税込) 支払事務委託料(全国统一単価) ・県国保連合会 300円/件(税込) クーポン券印字・封緘業務委託料 |
| 合計 | 17,922 | |

3 財源内訳

| 事業費 | 財 源 内 訳 | | | | |
|--------|-----------|------|-----|---------|--------|
| | 国庫支出金(※1) | 県支出金 | 地方債 | その他(※2) | 一般財源 |
| 千円 | 千円 | 千円 | 千円 | 千円 | 千円 |
| 17,922 | 7,575 | — | — | 7 | 10,340 |

※1 感染症予防事業費等国庫補助金 補助率1/2

※2 保険料個人負担金

| 予 算 説 明 書 | | | | | 事 業 名 | 予 算 額 |
|-----------|----------|------------|----------|-----|------------------|-------------|
| ページ | 款 | 項 | 目 | 番号 | | |
| 188～189 | 4 衛生費 | 1 保健衛生費 | 4 予防費 | 3-3 | 健康長崎市民 21 普及費 | 千円 2,340 |

1 概 要

平成 25 年度より国が進める「健康日本 21」の長崎市版「健康長崎市民 21」計画を推進・実現するため、市民、保健医療関連・職域関連・地域の健康づくり関連の団体と長崎市が連携・協働し、「市民が自ら行う健康づくりの行動目標」と、市民が主体的な取組みができるような「支援のあり方」を 2 本柱として、効果的な健康づくりの輪を広げる。

2 事業内容

- (1) 市民推進会議の開催 444千円
 本市の健康づくりの推進に関する「第 2 次健康長崎市民 21 計画」において取り組む施策及び活動の検討、計画の進行管理について、市民、保健・医療、職域、地域等の関係団体を代表する者と協議し、その情報を共有することにより健康づくりの取組みの効果的な推進を図る。
 (委員数 20 人以内、年 3 回開催予定)
- (2) 「健康長崎市民 21」計画の普及啓発 397千円
 ア イベント(「健康まつり」)の開催
 イ 普及啓発
 (ア) 歯っぴいスマイル、水フェスタ、エコライフフェスタ等、各種イベントに参加し啓発活動を行う。
 (イ) わかりやすい情報発信。
- (3) 市民健康意識調査 1,321千円
- (4) 熱中症予防対策への啓発 13千円
- (5) 地域主体の健康づくり活動支援【令和 4 年度拡大事業】 100千円
 地域主体の健康づくり活動の支援として、新たに、特定健診等の健診の結果、保健指導等の対象となった働き盛り世代の 40 歳～50 歳代の市民を対象に、実際に保健指導に参加し、健康状態が改善した人に対してインセンティブを提供することで、市民自ら健康づくりに取り組むきっかけづくりを行う。
 ・インセンティブ(一般消耗品費) 100 千円(1人あたり 1,000 円×100 名規模を想定)

3 財源内訳

| 事業費 | 財 源 内 訳 | | | | |
|-------------|---------|---------|---------|---------|-------------|
| | 国庫支出金 | 県支出金 | 地方債 | その他 | 一般財源 |
| 千円 2,340 | 千円 — | 千円 — | 千円 — | 千円 — | 千円 2,340 |

地域に健康づくりの拠点を作いませんか!?



何ができるの?
どうやってするの?
何にするの?

身近なところで、いつでも健康のことが分かる場所がある。みんなで健康になる場所がある。こんな場所を作ってみませんか?

《拠点でできること》

～例えば～

【測定機器を置く】

- 住民が気軽に行ってできる場所をつくる。
- ・血圧計、体重・体脂肪計、握力計など

【健康情報コーナーを作る】

- ・健康教室や健康相談などの開催チラシ
- ・講演会などの情報
- ・季節の健康情報

健康チャレンジシートで自己改善が可視化できます!

～例えば～

【地域の専門職や団体による講演会や教室の開催】

- ・ウォーキング
- ・体操教室(簡単ストレッチ)
- ・ラジオ体操講習会
- ・栄養教室→昼食会
- ・歯科口腔の勉強会



～例えば～

【各種「健康相談」の会場】

- ・総合事務所の健康相談
- ・ハイリスク者の健康相談
- ・国保の保健指導、栄養教室
- ・後期高齢のための保健指導

「本気で健康づくりに取り組みたい!」という方に



《住民の行動》

一人でも気軽に健康づくりをしたい方に

- 機器で測定したり、自分にあつた情報が得られる。
- ⇒一人で自由にできる!



「ひとりでは続かないわ...」という方に

- 健康教室や講演会に参加できる。
- ⇒みんなでやれば、きっと楽しく続く!

- あなたに合った健康相談が受けられる。(健診後の結果で気になるところを相談する)
- ⇒早く目標にたどりつける!

自身の健診データを

マジで改善しませんか!
特に40,50歳代の働き盛り世代の方に挑戦してほしい!!



やれば、出来る!

地域には、健康づくり推進員(ロードウォークサポーターや食生活改善推進員など)がいます!

| 予 算 説 明 書 | | | | | 事 業 名 | 予 算 額 |
|-----------|----------|------------|------------|-----|--------------|---------------|
| ページ | 款 | 項 | 目 | 番号 | | |
| 188～189 | 4 衛生費 | 1 保健衛生費 | 5 健康増進費 | 1-3 | がん検診等 事業費 | 千円 412,527 |

1 概 要

健康増進法に基づき、各種がんの死亡率の低減、歯周疾患や生活習慣病の予防と早期発見を図るため、各種がん検診等を実施するもの。

広報紙による周知、個別の受診勧奨や女性がん検診の無料クーポン券の配布などにより広く市民に向けて、がん検診等の受診を推進する。

2 事業内容

(1)各種がん検診等の実施にかかる経費 399,947千円

医療機関等への委託による個別・集団検診の委託料等

※集団検診については、令和2年7月から事前予約制を導入

《受診件数、受診見込数》

| 種 類 | 対 象 者 | 受診件数 | | | R4年度 受診見込 件数 | 予 算 額 (千円) |
|-------------------|---|----------|----------|-----------------|--------------------|---------------|
| | | R元 年度 | R2 年度 | R3年度 (4～12月) | | |
| 胃がん検診 | 40歳以上 | 9,910 | 8,986 | 6,837 | 9,891 | 377,223 |
| 肺がん検診 | 40歳以上 | 15,517 | 14,954 | 10,822 | 15,485 | |
| 大腸がん検診 | 40歳以上 | 10,656 | 9,510 | 7,487 | 10,621 | |
| 子宮頸がん検診 | 20歳以上女性 | 12,032 | 10,436 | 8,046 | 11,923 | |
| 乳がん検診 | 30歳代女性(エコー) 40歳以上女性(マンモグラフィ) | 6,765 | 5,416 | 4,549 | 6,891 | |
| 前立腺がん検診 | 50歳以上男性 | 3,220 | 2,067 | 1,653 | 3,500 | 7,761 |
| 胃がんリスク検診 | 40歳、45歳、50歳、55歳、60歳 | 2,361 | 191 | 143 | 157 | 574 |
| 生活保護受給者 等の健康診査 | 40歳以上 | 792 | 697 | 602 | 800 | 7,971 |
| 歯周疾患検診 | ・満20,25,30,35,40,50,60,70,80歳 ・満20歳以上の禁煙を希望する喫煙者 | 1,159 | 1,117 | 1,073 | 1,250 | 6,418 |

(2)各種がん検診等啓発にかかる経費 12,580千円

広報紙折込作成、個別の受診勧奨及び無料クーポン券の配布等

3 財源内訳

| 事 業 費 | 財 源 内 訳 | | | | |
|---------------|-------------|-------------|---------|----------|---------------|
| | 国庫支出金 ※1 | 県支出金 ※2 | 地方債 | その他 ※3 | 一般財源 |
| 千円 412,527 | 千円 1,385 | 千円 8,108 | 千円 - | 千円 17 | 千円 403,017 |

※1 感染症予防事業費等国庫負担(補助)金 補助基本額(2,770千円)の1/2

※2 長崎県健康増進事業費補助金 補助基本額(12,163千円)の2/3

※3 保険料個人負担金

【参考】

《自己負担額》

| 種 類 | 自己負担額 | |
|---------------|------------------------------|------------------------|
| | 個別検診 | 集団検診 |
| 胃がん検診 | 2,000 円 | 500 円 |
| 肺がん検診 | 400 円 (喀痰検査含む場合 900 円) | 無料 (喀痰検査含む場合 300 円) |
| 大腸がん検診 | 600 円 | 300 円 |
| 子宮頸がん検診 | 1,000 円 (体部を含む場合 1,700 円) | 400 円 |
| 乳がん 検診 | 30 歳代 | 900 円 |
| | 40 歳代 | 1,500 円 |
| | 50 歳以上 | 800 円 |
| 前立腺がん検診 | 無料 | 無料 |
| 胃がんリスク検診 | 1,000 円 | 1,000 円 |
| 生活保護受給者等の健康診査 | 無料 | 無料 |
| 歯周疾患検診 | 400 円 | 無料 |

自己負担額が無料となる場合

「後期高齢者医療被保険者」、「高齢受給者」、「被保護世帯に属するかた」、「特定中国残留邦人等のかた」、「市民税非課税世帯に属するかた」、「65 歳以上 69 歳以下のかた(肺がん検診のみ)」、「無料クーポン券対象のかた(子宮頸がん検診、乳がん検診のみ)」

※1
《市民健康意識調査 による5がん検診の受診率》

| 内 容 | 算定対象 年齢 | H29 年度 | H30 年度 | R元年度 | R2 年度 | R3 年度 | ※2 R4 年度 目標値 |
|-------------|------------|--------|--------|-------|-------|-------|--------------------|
| 胃がん 検診 | 40～69 歳 | 44.3% | 39.7% | 45.1% | 41.5% | 42.6% | 50.0% |
| 肺がん 検診 | 40～69 歳 | 50.9% | 49.8% | 54.0% | 53.4% | 54.1% | 55.0% |
| 大腸がん 検診 | 40～69 歳 | 36.4% | 37.9% | 36.7% | 41.5% | 40.1% | 50.0% |
| 子宮頸がん 検診 | 20～69 歳 | 44.4% | 41.0% | 42.1% | 45.3% | 43.1% | 50.0% |
| 乳がん 検診 | 40～69 歳 | 44.8% | 41.8% | 38.9% | 42.5% | 34.5% | 50.0% |

※1 市民健康意識調査は 20 歳以上 84 歳以下の市民 3,500 人を対象に毎年度実施している。

※2 『第 2 次健康長崎市民 21』計画における最終目標値

受診率の算出について

市のがん検診、職場健診、人間ドックなどでがん検診を受診したと回答した数

算定対象年齢の回答者数

| 予 算 説 明 書 | | | | | 事 業 名 | 予 算 額 |
|-------------|----------|------------|--------------------|-----|----------------------------------|-------------|
| ページ | 款 | 項 | 目 | 番号 | | |
| 190～ 191 | 4 衛生費 | 1 保健衛生費 | 7 保健環境 検 査 費 | 2-1 | 【補助】保健環境試験所 施設整備事業費 検査機器整備 | 千円 1,800 |

1 概 要

感染症、食中毒の微生物検査で使用する検査機器が経年劣化しているため更新を行う。

2 事業内容

購入機器名： ホモジナイザー 事業費： 1,800 千円

<装置の用途>

食品・臨床検体・昆虫などの検査材料を粉碎する装置

現在使用中の機器は、昭和 54 年度購入



3 財源内訳

| 事 業 費 | 財 源 内 訳 | | | | |
|-------------|-----------|---------|-----------|---------|-----------|
| | 国庫支出金※1 | 県支出金 | 地方債※2 | その他 | 一般財源 |
| 千円 1,800 | 千円 900 | 千円 - | 千円 800 | 千円 - | 千円 100 |

※1 国庫補助率 事業費の1/2 (感染症予防事業費等国庫負担金)

※2 旧市町村合併特例事業債 充当率95% (交付税措置率70%)

| 予 算 説 明 書 | | | | | 事 業 名 | 予 算 額 |
|-------------|----------|------------|--------------------|-----|----------------------------------|--------------|
| ページ | 款 | 項 | 目 | 番号 | | |
| 190～ 191 | 4 衛生費 | 1 保健衛生費 | 7 保健環境 検 査 費 | 3-1 | 【単独】保健環境試験所 施設整備事業費 検査機器整備 | 千円 34,100 |

1 概 要

食品及び飲用井戸水試験等で使用する検査機器が経年劣化しているため更新を行う。
また、検体等の搬送に使用する軽貨物自動車の買替を行う。

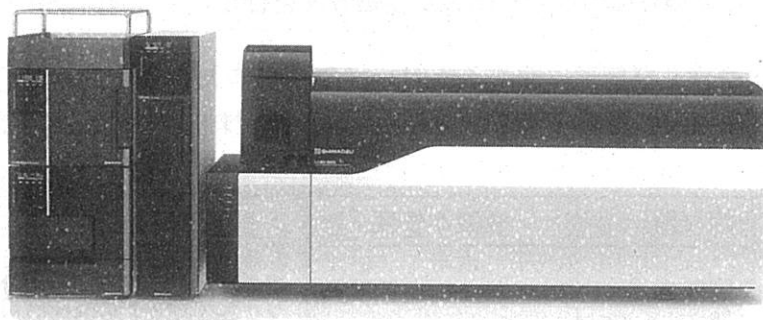
2 事業内容

(1) 購入検査機器等の名称

- ア 高速液体クロマトグラフ質量分析装置 事業費： 33,000 千円
イ 軽貨物自動車 事業費： 1,100 千円

(2) 装置の用途

- ア 食品に含まれる残留農薬、その他の化学物質の濃度が、食品衛生法の基準に適合しているかを確認するための試験に使用する。また、未給水地区が使用する飲用井戸水の衛生を確保するための試験に使用する。現在使用中の機器は、平成21年度購入。
イ 感染症法にかかる検体等を搬送するために使用する。現在使用中の車は、平成12年度購入。



ア 高速液体クロマトグラフ質量分析装置

3 財源内訳

| 事 業 費 | 財 源 内 訳 | | | | |
|--------------|---------|---------|--------------|---------|-------------|
| | 国庫支出金 | 県支出金 | 地方債※ | その他 | 一般財源 |
| 千円 34,100 | 千円 - | 千円 - | 千円 32,300 | 千円 - | 千円 1,800 |

※ 旧市町村合併特例事業債 充当率95% (交付税措置率70%)

| 予 算 説 明 書 | | | | | 事 業 名 | 予 算 額 |
|-------------|----------|------------|------------|-----|---------|--------------|
| ページ | 款 | 項 | 目 | 番号 | | |
| 190～ 191 | 4 衛生費 | 1 保健衛生費 | 8 環境衛生費 | 1-2 | 動物管理対策費 | 千円 42,628 |

1 概 要

動物の愛護及び管理の推進を図るため、人獣共通感染症（狂犬病）の予防、動物による人への危害、生活環境被害等の防止、犬猫の引取り、犬猫の殺処分を減らす取り組み、並びに動物の愛護及び適正飼養の普及啓発活動を行う。

2 事業内容

例年、次の（1）から（4）の事業の実施及び施設等の維持管理を行っている。

令和4年度においては例年の事業に加えて、（5）のとおり、新たな条例を施行予定であることから、条例制定を周知するための費用を計上している。

- (1) 狂犬病の予防に関する事業 5,308千円
犬の登録、狂犬病予防注射済票の交付、狂犬病集合予防注射を実施する。
- (2) 飼い犬の適正飼養の啓発、野犬の捕獲等に関する事業 22,202千円
飼い犬の適正飼養に関する啓発、指導、野犬・徘徊犬の捕獲、飼い主への返還等を行う。
- (3) 動物愛護の普及啓発に関する事業 112千円
動物の愛護に関する普及啓発活動等を行う。
- (4) 犬猫の引取り・処分等に関する事業 2,727千円
飼えなくなった犬猫等の引取り、譲渡及び処分等を行う。
- (5) 「長崎市動物の愛護及び管理に関する条例」（令和4年7月施行予定）の制定に係る予算条例の施行にあたり、市民へ周知するための啓発用資料を作成して、周知及び啓発を行う。

【内訳】

2,834千円

| 節 | 細々節 | 令和4年度 | 備 考 |
|-----|---------|---------|-----------------------------|
| 需用費 | 印刷製本費 | 2,647千円 | 広報ながさき折り込み、ポスター、リーフレットの印刷作成 |
| 委託料 | デザイン委託料 | 187千円 | ポスターほかのデザイン委託 |
| 合 計 | | 2,834千円 | |

- (6) その他（施設管理・事務費等） 9,445千円

3 財源内訳

| 事業費 | 財 源 内 訳 | | | | |
|--------------|---------|---------|---------|-------------|--------------|
| | 国庫支出金 | 県支出金 | 地方債 | その他（※） | 一般財源 |
| 千円 42,628 | 千円 — | 千円 — | 千円 — | 千円 9,853 | 千円 32,775 |

※「鑑札交付及び再交付手数料」「注射済票交付及び再交付手数料」ほか

| 予 算 説 明 書 | | | | | 事 業 名 | 予 算 額 |
|-------------|----------|------------|------------|-----|------------|----------------|
| ページ | 款 | 項 | 目 | 番号 | | |
| 192～ 193 | 4 衛生費 | 1 保健衛生費 | 8 環境衛生費 | 1-4 | まちねこ不妊化推進費 | 千円 6, 3 3 4 |

1 概 要

平成26年度に開始した、飼い主のいない猫（野良猫）の不妊去勢手術にかかる費用の助成制度を継続させ、引取りの多くを占める野良猫の子猫の数を減らすことにより、殺処分数の減少を図り、市民と動物の共生する地域社会の実現の一助とするもの。

2 事業内容

(1) 事業の方針

飼い主のいない猫の多く集まる場所（生息域）において、その全ての猫を対象に、個人又は団体が行う不妊去勢にかかる手術費用を助成する。

術後は、元の場所に戻し、地域内の猫の数の推移について情報収集をしながら、新たなエリアを年次的・継続的に増加させ、市内各地の飼い主のいない猫の数の減少を図る。

(2) 事業の進捗状況

| 年度 | 申込み | | | 実施決定数 | | | |
|-----------------------|-----|-----|-------|-------|----|-----|-------------|
| | 町数 | 件数 | 頭数 | 町数 | 件数 | 頭数 | (内訳) |
| 平成29年度 | 139 | 196 | 1,010 | 21 | 21 | 240 | ♂ 137 ♀ 103 |
| 平成30年度 | 90 | 132 | 1,126 | 21 | 21 | 244 | ♂ 138 ♀ 106 |
| 令和元（平成31）年度 | 141 | 196 | 1,156 | 29 | 31 | 305 | ♂ 181 ♀ 124 |
| 令和2年度 | 135 | 176 | 1,213 | 26 | 26 | 334 | ♂ 160 ♀ 174 |
| 令和3年度 (令和3年12月末現在) | 124 | 178 | 1,499 | 25 | 24 | 386 | ♂ 234 ♀ 152 |

ア 予定頭数

令和4年度 400頭（メス300頭 オス100頭）

イ 事業の効果的な推進（市民との協働）

事業の実施に際して、対象となる猫の捕獲や病院への搬送の補助についてはボランティア団体と市職員とで協働で助成対象者を支援し、また、不妊化手術については獣医師会と連携して行うことにより効果的な推進を図る。

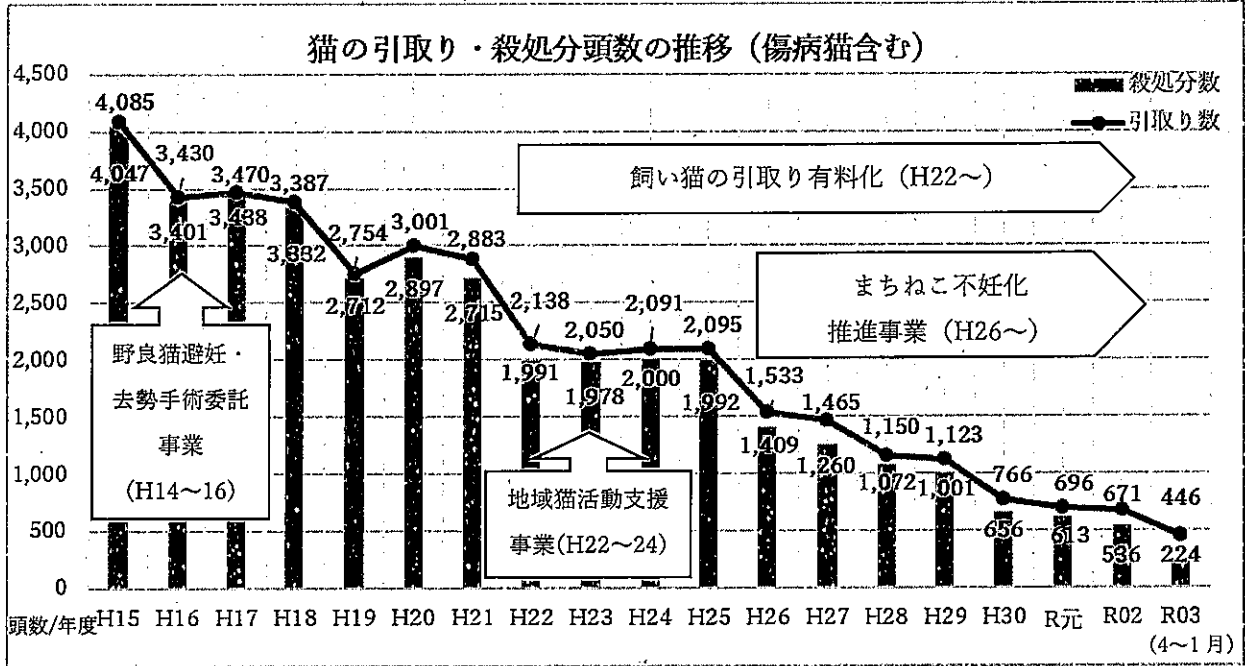
(3) 事業費 6, 3 3 4千円

| 内 訳 | 令和4年度 | 令和3年度 | 備 考 |
|-------|---|---|---|
| 助成金 | 6, 2 0 0千円 400頭分 〔♂ 300頭〕 〔♀ 100頭〕 | 5, 4 8 0千円 360頭分 〔♂ 260頭〕 〔♀ 100頭〕 | 申請者負担：2千円/頭 @18,000円/頭 @ 8,000円/頭 |
| その他経費 | 1 3 4千円 | 1 3 2千円 | 事務費等 |

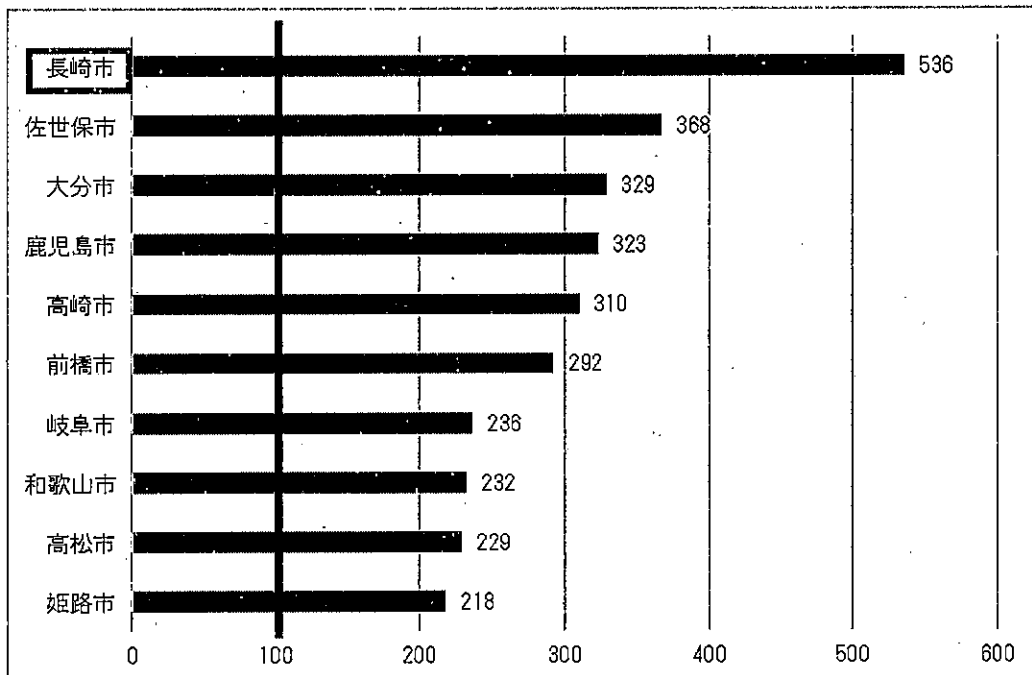
3 財源内訳

| 事業費 | 財源内訳 | | | | |
|-------------|---------|---------|---------|---------|-------------|
| | 国庫支出金 | 県支出金 | 地方債 | その他 | 一般財源 |
| 千円 6,334 | 千円 — | 千円 — | 千円 — | 千円 — | 千円 6,334 |

(参考) 長崎市の現状と目標



令和2年度 猫の殺処分が多い中核市 10市



| 予 算 説 明 書 | | | | | 事 業 名 | 予 算 額 |
|-------------|----------|------------|------------|-----|-----------------------------------|---------------|
| ページ | 款 | 項 | 目 | 番号 | | |
| 192～ 193 | 4 衛生費 | 1 保健衛生費 | 8 環境衛生費 | 4-1 | 【単独】環境衛生施設 整備事業費 動物管理センター移転 | 千円 158,500 |

1 概 要

本事業は、中部下水処理場の廃止（令和5年度末）に伴い、同敷地内に所在する動物管理センター、茂里町環境センター（環境部管理、（一財）クリーンながさきが使用）及び流量調整池（上下水道局）の機能を旧クリーンセンターに移転するために、旧クリーンセンターの内部を改修整備するもの。

旧クリーンセンターへの移転は、動物管理センターと茂里町環境センター（（一財）クリーンながさきが使用）が同じ施設内に移転かつ1～2階については区分して使用することから、合同で工事を実施する。

事業期間は令和3年度から令和5年度までを予定している。

令和4年度から令和5年度において改修工事を実施し、令和6年度から供用開始予定である。

2 事業内容

(1) 工事内容

動物管理センターの機能の移転に伴う旧クリーンセンター内部の改修及び必要な設備の設置等を行うもの。

(2) 事業期間 令和3年度～令和5年度（予定）

令和3年度 基本設計・設計業務委託

令和4～5年度 改修工事（旧クリーンセンター内）

(3) 事業費内訳

ア 改修移転全体の費用：412,300千円（令和3年度～5年度）

イ 設計業務委託費：16,100千円（令和3年度）

ウ 建築工事費全体：396,200千円（令和4年度～5年度）

令和4年度工事費：158,500千円（前払金相当額）

令和5年度工事費：237,700千円（債務負担行為）

※ 動物管理センター分の旧クリーンセンター改修にかかる費用のみ。

(4) 旧クリーンセンターの配置

【現在の旧クリーンセンター】

→ 【移転後】

| | |
|-----|--------------|
| 6F | 保健環境試験所（機械室） |
| 5F | 保健環境試験所 |
| 4F | |
| 3F | |
| 2F | 旧クリーンセンター |
| 1F | |
| B1F | |
| B2F | |

| | |
|-----|--------------|
| 6F | 保健環境試験所（機械室） |
| 5F | 保健環境試験所 |
| 4F | |
| 3F | |
| 2F | 動物管理センター |
| 1F | |
| B1F | 上下水道局（流量調整池） |
| B2F | |

(5) 事業のスケジュール

| 年度 | R3 | R4 | R5 | R6 |
|--|----|----|----|------|
| 中部下水処理場 | ➔ | | | 機能停止 |
| 旧クリーンセンター (動物管理センター) (環境部・茂里町環境センター) | 設計 | ➔ | | 供用開始 |

3 財源内訳

| 事業費 | 財 源 内 訳 | | | | |
|---------------|---------|---------|---------------|---------|--------------|
| | 国庫支出金 | 県支出金 | 地方債（※） | その他 | 一般財源 |
| 千円 158,500 | 千円 - | 千円 - | 千円 118,800 | 千円 - | 千円 39,700 |

(※一般単独事業債 75%)

4 移転先（旧クリーンセンター）施設情報

- (1) 所在地：長崎市茂里町2番34号（地上1～2階の各一部を移転先として使用予定）
- (2) 竣 工：平成2年9月
- (3) 構 造：鉄筋鉄骨コンクリート・鉄筋コンクリート・プレキャストコンクリート造
地下2階地上6階建
- (4) 主な設置予定施設
 - 屋内：事務室、会議室、犬舎、猫室、隔離室、処置室、手術室、トリミング室、
処分・冷凍室、倉庫 等
 - 屋外：駐車場（他施設との共用）、犬の運動スペース 等

【参考】移転における位置関係



| 債務負担行為 | | 期 間 | 予 算 額 |
|-------------|--------------|-------|---------------|
| ページ | 事 項 | | |
| 330～ 331 | 動物管理センター移転工事 | 令和5年度 | 千円 237,700 |

1 目 的

旧クリーンセンター整備については、工事期間が令和4年度から5年度までとなることから、令和5年度に係る経費について、債務負担行為の設定を行うもの。

2 事業内容

債務負担行為に係る事業内容

| 年度 | 限度額（千円） |
|-------|---------|
| 令和5年度 | 237,700 |

3 財源内訳

| 事業費 | 財 源 内 訳 | | | | |
|---------------|---------|---------|---------------|---------|--------------|
| | 国庫支出金 | 県支出金 | 地方債（※） | その他 | 一般財源 |
| 千円 237,700 | 千円 - | 千円 - | 千円 178,200 | 千円 - | 千円 59,500 |

（※一般単独事業債 75%）