

令和4年9月市議会 総務委員会資料

第95号議案 令和4年度長崎市一般会計
補正予算(第6号)

目次	ページ
【2款 総務費 1項 総務管理費 6目 財産管理費】	
1 【単独】庁舎等施設整備事業費 施設改修ほか……………	1~2
2 繰越明許費補正	
(1) 【単独】庁舎等施設整備事業費 施設改修ほか……………	3
(2) 市有財産解体費……………	4~7

理 財 部

令和4年9月



予 算 説 明 書					事 業 名	補正予算額
ページ	款	項	目	番号		
24～25	2 総務費	1 総務管理費	6 財産管理費	1-1	【単独】庁舎等施設 整備事業費 施設改修ほか	千円 14,400

1 概要

高島ふれあいセンターが併設されている高島地域センターの非常用直流電源装置について、年次点検報告により指摘があった蓄電池の改修を予定していたが、装置の主要部分の故障が判明した。火災等が発生した場合に避難誘導への支障も考えられることから、非常用直流電源装置の一体的な取替工事を行うもの。

2 事業内容

(1) 工事内容

ア 工事名 高島地域センター非常用直流電源装置取替工事

イ 工事概要

(ア) 非常用直流電源装置 取替

① 整流器

② 蓄電池

ウ 工期 13ヶ月

(2) 予算内訳及び財源内訳

事業費	財 源 内 訳				
	国庫 支出金	県 支出金	地方債	その他	一般財源
(当初) 千円 3,000	千円 -	千円 -	千円 2,200※1	千円 -	千円 800
(今回補正) 14,400	-	-	14,400	-	-
(補正後) 17,400	-	-	17,400※2	-	-

※1 一般単独事業債 充当率 75%

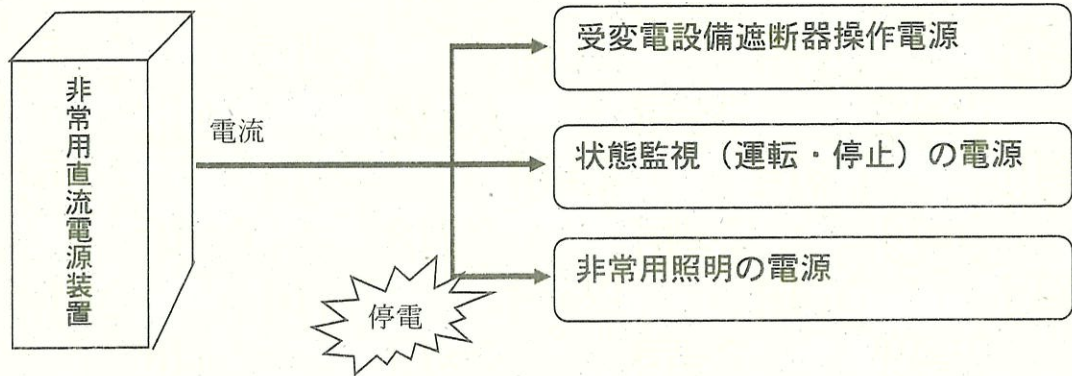
※2 緊急防災・減災事業債 充当率 100%

3 施設概要

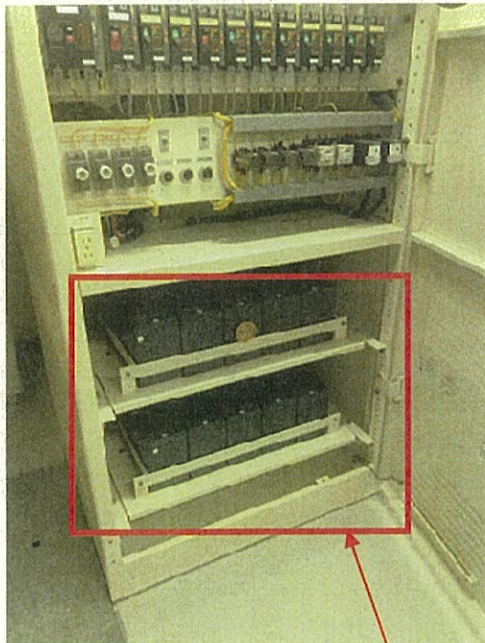
- (1) 所在地 長崎市高島町1728番地1 高島地域センター
- (2) 建物構造等 鉄筋コンクリート造地上4階 平成9年建築
- (3) 延面積 2,730.271㎡

4 非常用直流電源装置の役割

【概略図】

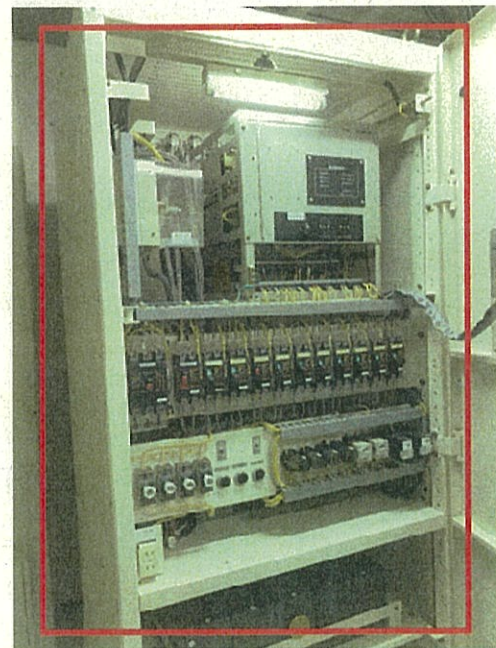


① 当初予算時



蓄電池

② 今回補正時



非常用直流電源装置全体

【繰越明許費】 予算説明書 40～41 ページ

2 款 総務費 1 項 総務管理費 6 目 財産管理費

(1) 【単独】 庁舎等施設整備事業費 施設改修ほか

高島地域センター非常用直流電源装置取替工事について、新型コロナウイルス感染症等の影響により直流電源装置の部品の納期に時間を要し、年度内に工事が完了しない見込みであるため、翌年度に繰り越すもの。

(単位：千円)

事業名	金額		財 源 内 訳				
			国庫 支出金	県支出金	地方債	その他	一般 財源
高島地域センター非常用直流電源装置取替工事	予算現額 (補正後)	17,400	—	—	17,400	—	—
	支出予定額	—	—	—	—	—	—
	繰越明許額	17,400	—	—	17,400	—	—

【繰越明許費】 予算説明書 40～41 ページ

2 款 総務費 1 項 総務管理費 6 目 財産管理費

(2) 市有財産解体費

長崎市社会福祉会館の解体については、NBC長崎放送本社跡地活用事業基本協定に基づく細目協定により、「NBCは、原則として既存建物の解体及び負担金の請求を令和4年度中に行うこととする。」としていた。

しかしながら、NBCから解体スケジュールが示され、効率的な解体及び歩行者の安全確保のため、隣接する建物（旧NBC社屋）から解体する必要があるとの申し出があり、長崎市社会福祉会館の解体工事が年度内に完了しない見込みであるため、翌年度に繰り越すもの。

(単位：千円)

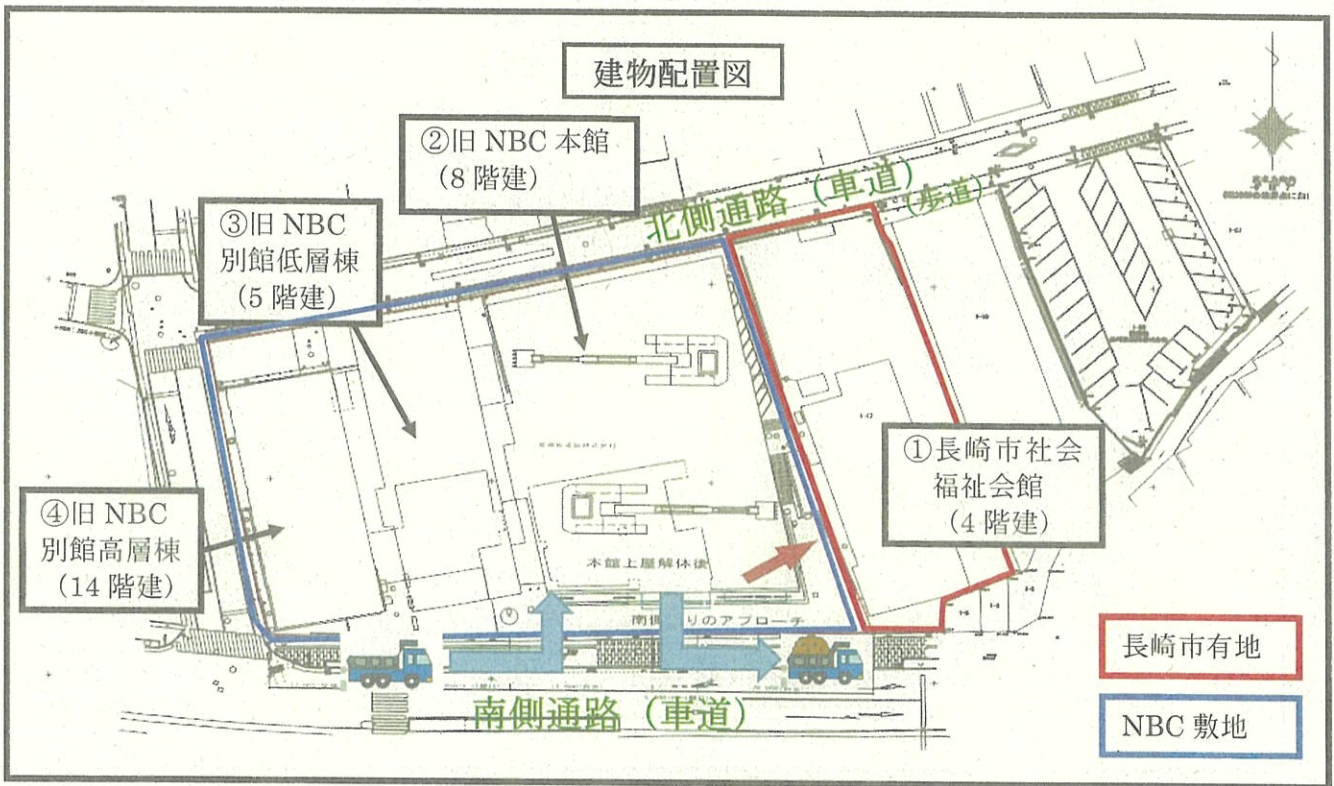
事業名	金額		財源内訳				
			国庫支出金	県支出金	地方債	その他	一般財源
市有財産解体費	予算現額	45,009	—	—	—	—	45,009
	支出予定額	—	—	—	—	—	—
	繰越明許額	45,009	—	—	—	—	45,009

1 解体工事の工程表

建物名	令和4年度												令和5年度					
	4月	5月	6月	7月	8月	9月	10月	11月	12月	1月	2月	3月	4月	5月	6月	7月	8月	9月
①長崎市社会福祉会館																		
②旧NBC本館																		
③旧NBC別館低層棟																		
④旧NBC別館高層棟																		

2 解体工事のイメージ図

(1) 効率的な解体及び歩行者の安全確保を行う場合



解体手順

「②旧NBC本館」及び「③旧NBC別館低層棟」から解体を完了させて、重機の作業スペースを確保する。

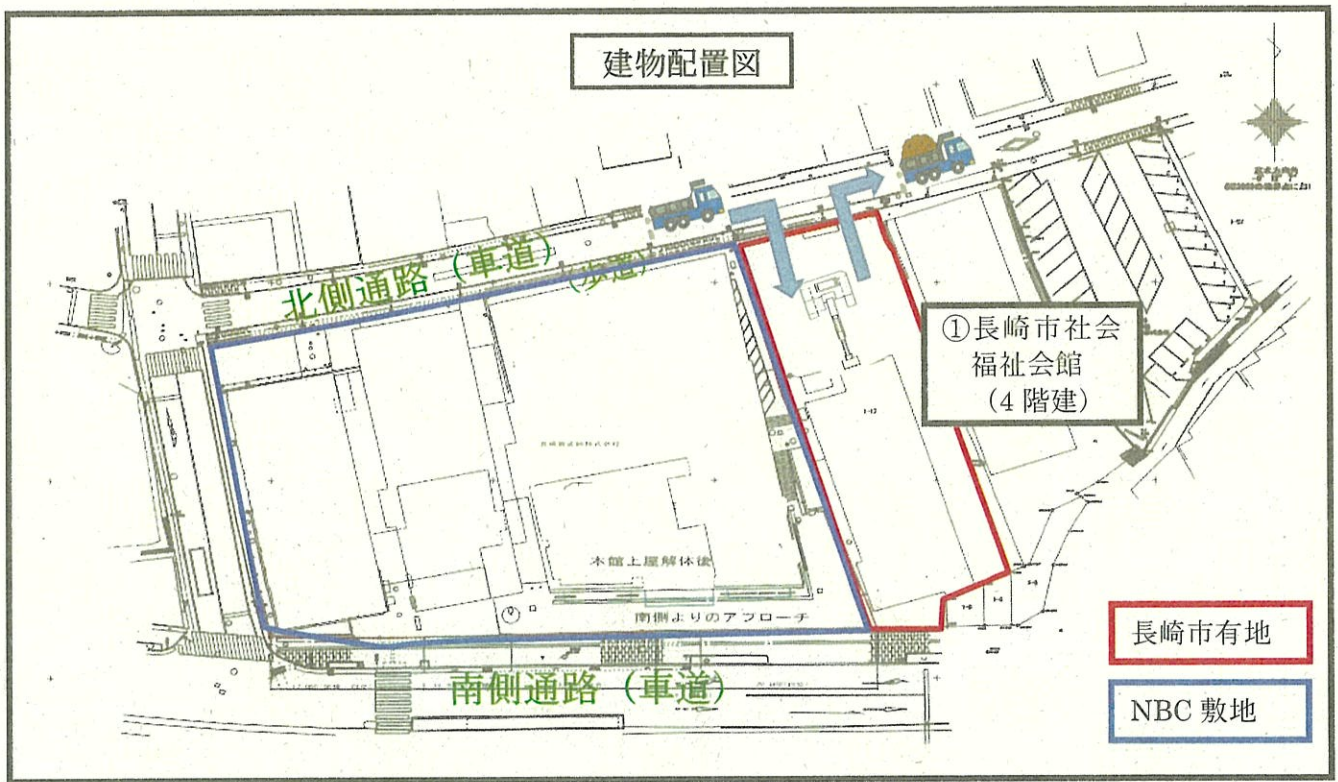
「①長崎市社会福祉会館」及び「④旧NBC別館高層棟」についても、側方から重機による建物の解体が可能となり、作業効率が図られ工事費用の抑制と工期の短縮につながる。

※解体がれきの搬出は、南側通路から行う。

解体工事範囲



(2) 長崎市社会福祉会館の解体を優先させた場合



長崎市有地の北側に重機を搬入することになり、建物の取り壊しも北側からしか施工できないため、工期の長期化及び工事費用の増加につながる。

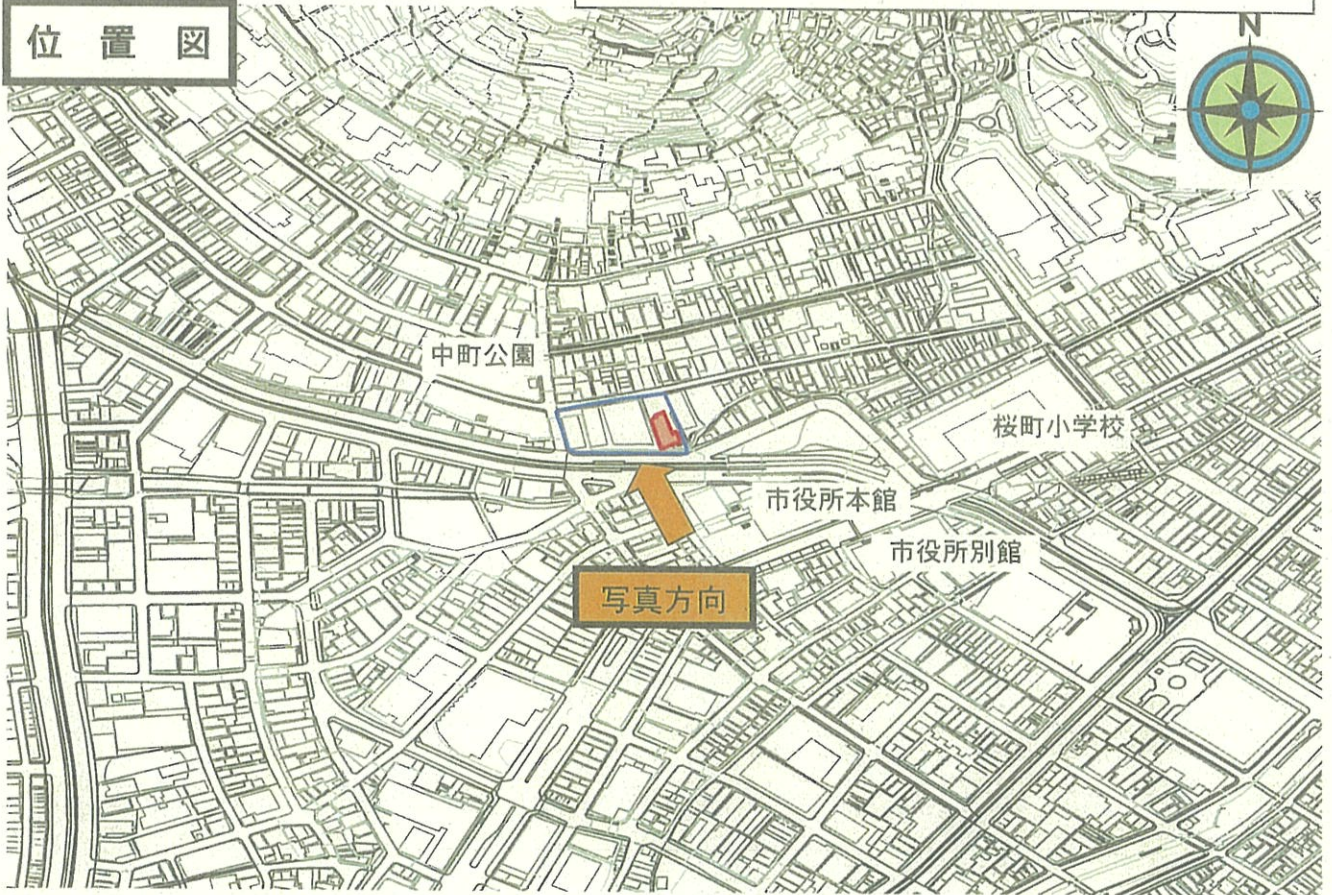
また、解体がれきの搬出も一方通行である北側通路からしかできないため、歩行者の通行や交通渋滞等の影響が懸念される。

長崎市社会福祉会館

施設の概要

名称	長崎市社会福祉会館
所在地	長崎市上町1番地17
建物構造等	鉄筋コンクリート造陸屋根4階建
延床面積	775.22㎡
建築年月	昭和33年建築(築64年)

位置図



現況写真

