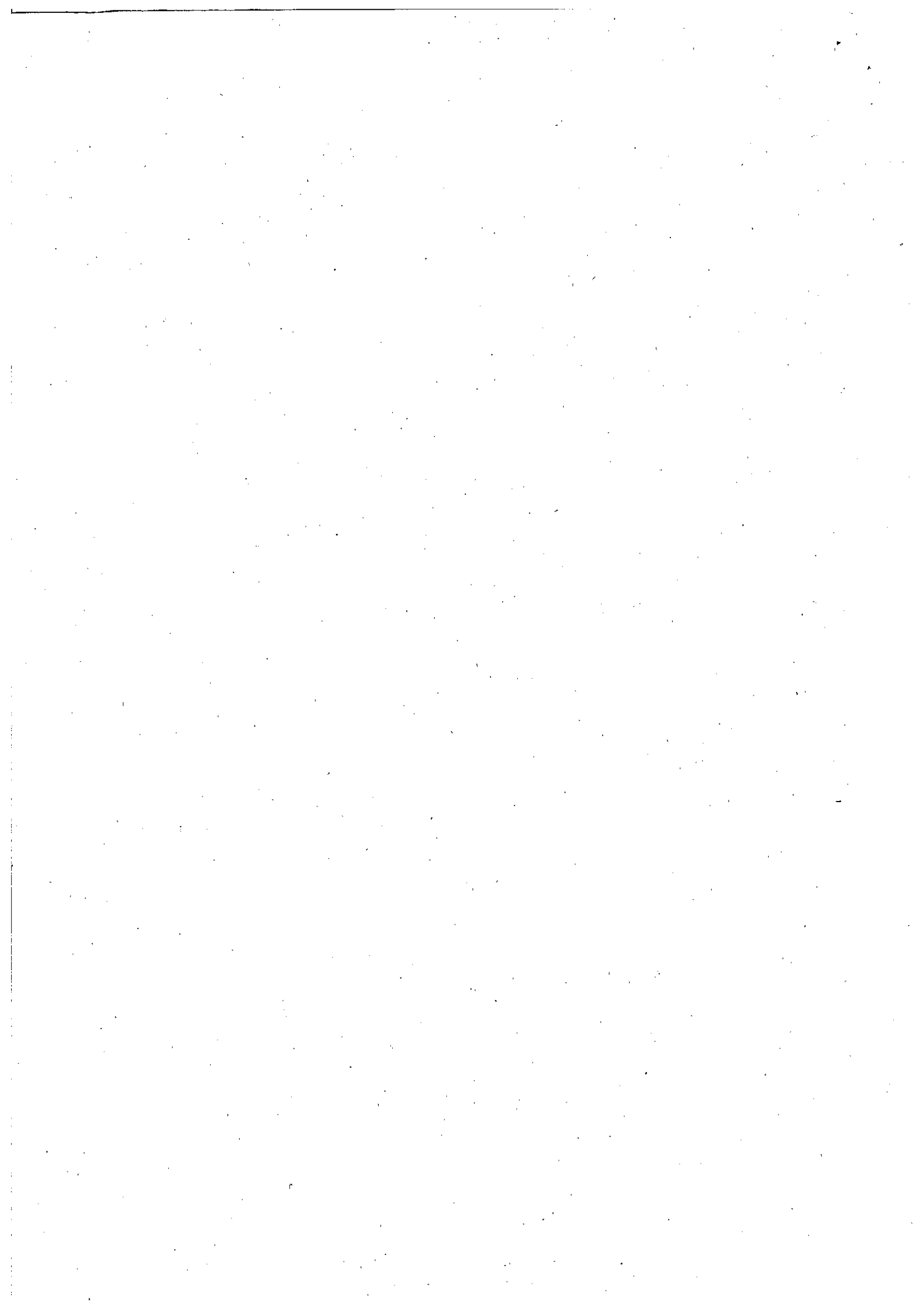


現地調査「出島メッセ長崎の現在の進捗状況について」

|   | ページ   |
|---|-------|
| 1 出島メッセ長崎の進捗状況について（概要版） . . . . .       | 1     |
| 2 位置図 . . . . .                         | 2     |
| 3 施設の概要 . . . . .                       | 3～ 4  |
| 4 イメージパース . . . . .                     | 5     |
| 5 施設平面図・断面図 . . . . .                   | 6～ 8  |
| 6 工事現況写真 . . . . .                      | 9     |
| 7 外装計画 . . . . .                        | 10～18 |
| 8 内装計画 . . . . .                        | 19～24 |
| 9 屋上計画 . . . . .                        | 25～26 |
| 10 新型コロナウイルス感染症対策等としての施設機能<br>. . . . . | 27～28 |
| 11 民間収益事業の概要 . . . . .                  | 28～29 |



# 1 出島メッセ長崎の進捗状況について (概要版)

## (1) 出島メッセ長崎施設概要

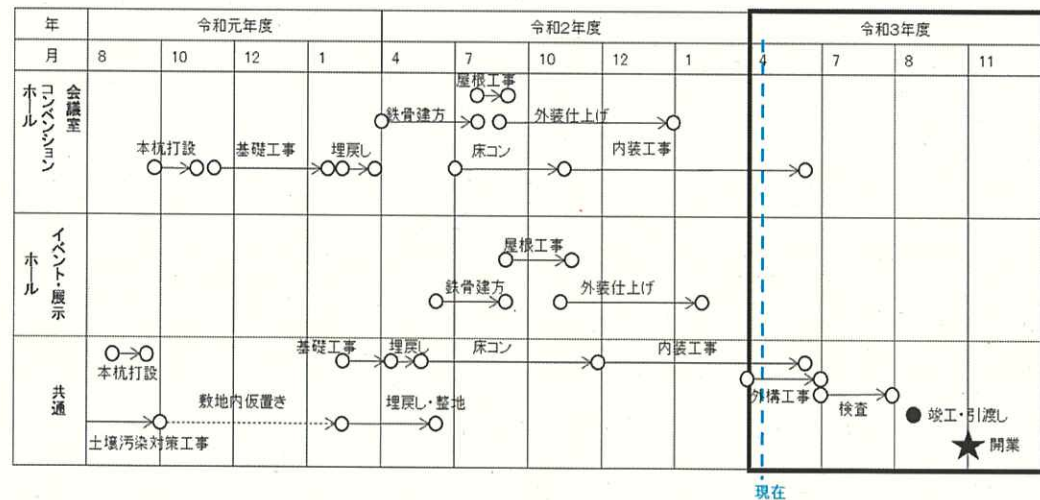
- ア 設置目的 学会、大会、展示会等の開催の場を提供し、国内外の人々の来訪及び交流を促すことにより、交流人口の拡大を図り、もって本市経済の活性化に寄与すること。
- イ 建築概要 地上4階 地下1階、延べ床面積 33,517㎡
- ウ 事業手法 整備・運営をPFI事業（公設民営）で実施。運営事業者は(株)ながさきMICE（代表企業 (株)九電工）指定管理者制度を導入し、**利用料金収入による独立採算で20年間施設を運営。**
- エ 総事業費 **216億円**（整備費147億円、用地費69億円）
  - 国庫補助金 21億円（社会資本整備総合交付金及び都市構造再編集中支援事業）
  - 地方債 136億円（公共等事業債及び中心市街地再活性化等特別対策事業債、交付税措置 39億円）
  - 一般財源 59億円



イベント・展示ホール（1F/約3,800㎡） コンベンションホール（2F/約2,700㎡） 会議室（1F・2F/計24室）

## (2) 進捗状況

### ア 工程表



工事進捗率  
(R3.3末現在)  
・全体工事  
(建築、設備等)  
計画：82.9%  
実績：82.9%  
※予定どおり進捗

### イ 工事現況写真 (令和3年3月撮影)



## (3) 施設計画 (新型コロナウイルス感染症対策等としての施設機能)

- ア ソーシャルディスタンスの十分な確保への対応  
全室、平土間の空間であることから、ソーシャルディスタンスを保った配席や飛沫感染を防ぐパーテーションの設置などに柔軟に対応可能。
- イ 十分な換気への対応  
外気を取り入れる換気、必要換気量を全ての部屋において確保（30㎡/人・時間）。  
・イベント・展示ホール 24分/回 → (18分/回) (カッコ内は扉を開け送風機等を追加設置した場合)  
・コンベンションホール 18分/回 → (17分/回)  
・会議室 5~11分/回 → (3~8分/回)
- ウ 通信事業者の大容量の光ケーブル（5か所引込）、5G導入（ハイブリッド会議やeスポーツ対応等）
- エ エレベーターにプラズマクラスター技術を導入
- オ トイレなどに抗菌・抗ウイルスの壁紙を使用

## (4) 民間収益施設

### ア ヒルトン長崎

- (ア) 建物設置者 M&H長崎ホテル合同会社
- (イ) 運営者 (株)グラバーヒル
- (ウ) 階数 地上11階
- (エ) 延べ床面積 20,300㎡
- (オ) 客室数 200室
- (カ) 付帯施設  
レストラン(1-2F)  
バンケット/チャペル(4F)  
ジム/温浴施設(5F)等
- (キ) 構造 鉄骨造
- (ク) 工事進捗率：87.9%(R3.3末現在)  
※予定どおり進捗



イメージパース

### イ 長崎放送株式会社社屋

- (ア) 建物設置者 長崎放送株式会社
- (イ) 階数 地上11階
- (ウ) 延べ床面積 9,055㎡
- (エ) 構造 鉄骨造
- (オ) 工事進捗率：83.0%  
(R3.3末現在)  
※予定どおり進捗



イメージパース

## (5) 誘致状況と課題

### ア 開業後1年間の誘致状況 (令和3年11月～令和4年10月)

| 種別         | 令和3年3月末現在          |                     |            |
|------------|--------------------|---------------------|------------|
|            | 目標<br>利用者数<br>(千人) | 想定利用<br>人数※<br>(千人) | 達成率<br>(%) |
| 学会         | 51                 | 46                  | 90         |
| 一般会議       | 155                | 47                  | 30         |
| イベント<br>展示 | 404                | 312                 | 77         |
| 計          | 610                | 405                 | 66         |

※想定利用人数…誘致案件の参加者見込数を集計

### イ 開催が決定・内定した公表可能な全国大会等

- R3 ・全国スーパーマーケット協会全国大会 1,000人規模  
・九州消化器内視鏡技師研究会 1,000人規模  
・日本小児歯科学会九州地方会 300人規模  
・FFG（ふくおかフィナンシャルグループ）出島メッセ長崎こけら落としイベント (全館利用)
  - R4 ・中小企業団体中央会全国大会 2,500人規模  
・日本腎臓病薬物療法学会学術大会・総会 1,000人規模  
・LRT都市サミット 600人規模  
・九州国道協会 500人規模  
・日本乳癌学会九州地方会 400人規模  
・AsiaCCS2022 300人規模
  - R5 ・秋季日本歯周病学会学術大会 2,500人規模  
・日本小児歯科学会全国大会 2,000人規模  
・全国経済同友会セミナー 1,200人規模
- ※ 下線は令和3年3月以降に公表可能となった案件

### ウ 課題

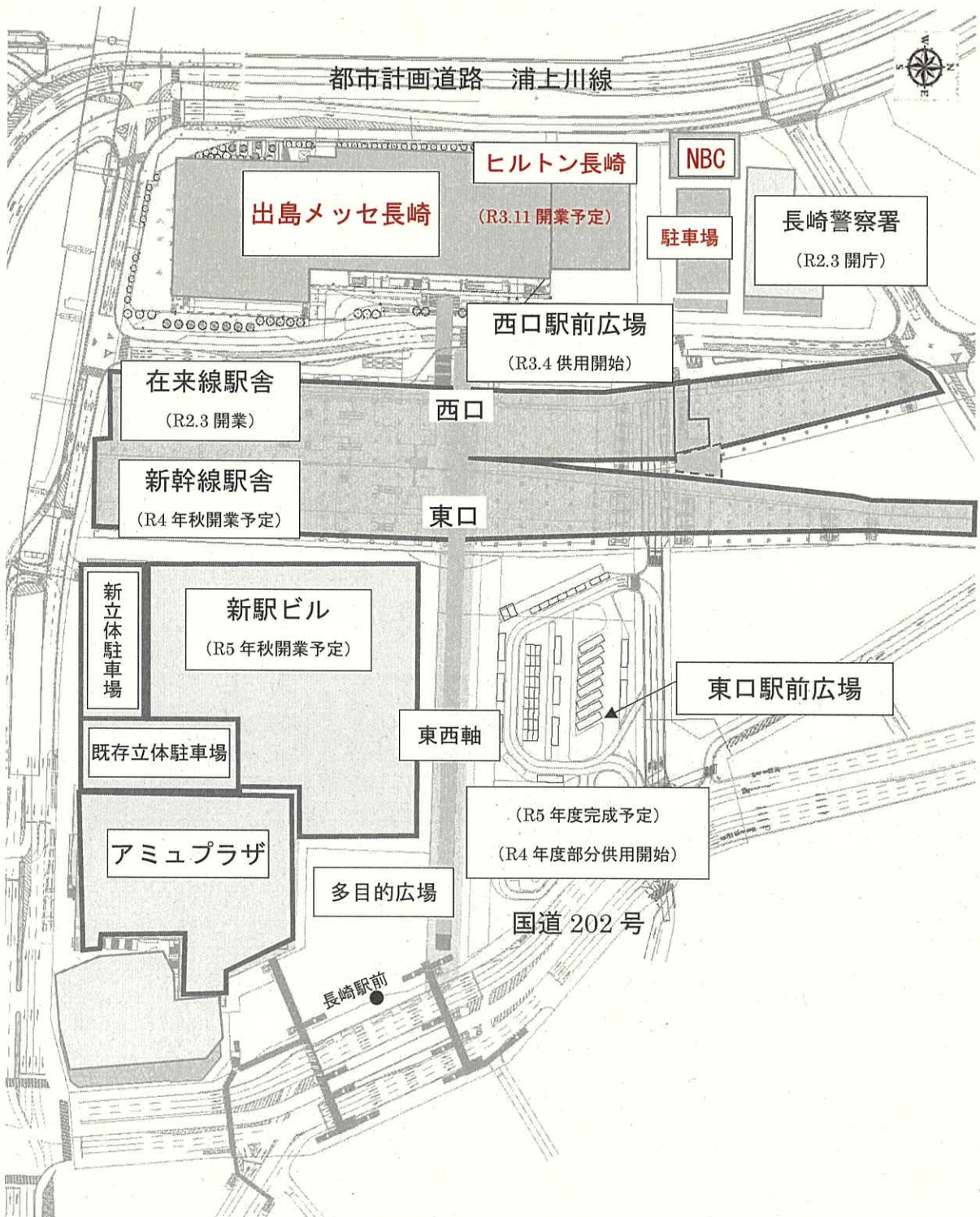
MICE誘致の現状は、目標達成向け概ね予定どおり進捗しているものの、コロナ禍においてMICEを取り巻く環境は全国的に厳しい状況であることから、引き続き誘致強化に努める。

## (6) 今後のスケジュール

- ア 令和3年8月 施設引渡し
- イ 令和3年8月～10月 内覧会
- ウ 令和3年11月1日 開業記念式典・長崎駅西側のまちびらき



## 2 位置図



### 3 施設の概要

(1) 施設名称 出島メッセ長崎

(2) 設置目的

学会、大会、展示会等の開催の場を提供し、国内外の人々の来訪及び交流を促すことにより、交流人口の拡大を図り、もって本市経済の活性化に寄与すること。

(3) 所在地 長崎市尾上町4番1号

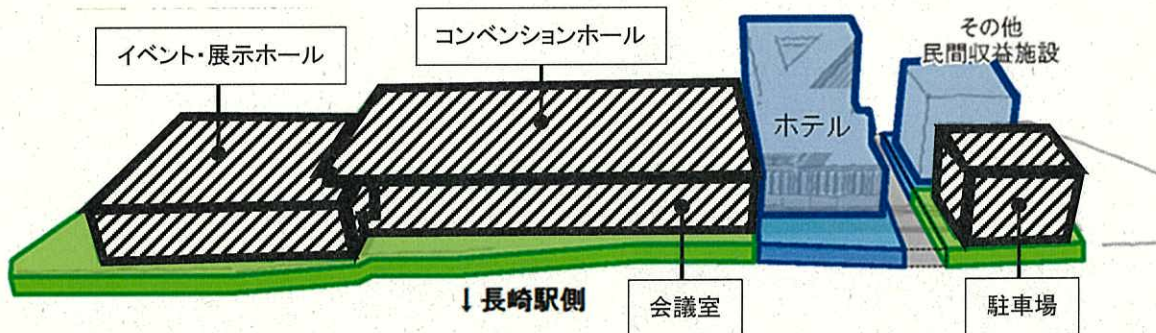
(4) 供用開始日 令和3年11月1日

(5) 階数 地上4階 地下1階

(6) 延べ床面積 33,517 m<sup>2</sup>

(7) 施設の管理運営 利用料金制による指定管理者制度を導入

(8) 公の施設の範囲 下図の斜線の施設



(9) 施設の仕様

| 室名    |                    | 面積                 | 天井高                  | 床荷重    |        |
|-------|--------------------|--------------------|----------------------|--------|--------|
| 2F    | コンベンションホール         | 全面                 | 約2,700m <sup>2</sup> | 約10m   | -      |
|       |                    | 3/4                | 約2,025m <sup>2</sup> |        |        |
|       |                    | 1/2                | 約1,350m <sup>2</sup> |        |        |
|       |                    | 1/4                | 約675m <sup>2</sup>   |        |        |
| 室名    |                    | 面積                 | 天井高                  | シアター形式 | スクール形式 |
| 1F    | 会議室1               | 1                  | 約5m                  | 200席   | 110席   |
|       |                    | 2                  | 約5m                  | 200席   | 110席   |
|       |                    | 3                  | 約5m                  | 200席   | 110席   |
|       | 会議室2               | 約210m <sup>2</sup> | 約5m                  | 220席   | 120席   |
|       | 会議室3               | 約210m <sup>2</sup> | 約5m                  | 220席   | 120席   |
|       | 会議室4               | 約60m <sup>2</sup>  | 約3m                  | 50席    | 20席    |
|       | 会議室5               | 約100m <sup>2</sup> | 約3m                  | 90席    | 40席    |
|       | 会議室6               | 約60m <sup>2</sup>  | 約3m                  | 50席    | 20席    |
|       | 会議室7               | 約230m <sup>2</sup> | 約5m                  | 220席   | 120席   |
|       | 会議室8               | 約230m <sup>2</sup> | 約5m                  | 220席   | 120席   |
| 会議室9  | 約100m <sup>2</sup> | 約3m                | 100席                 | 40席    |        |
| 会議室10 | 約100m <sup>2</sup> | 約3m                | 100席                 | 40席    |        |

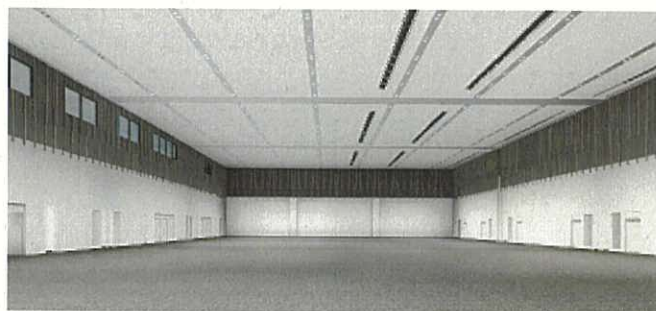
| 室名 |            | 面積    | 天井高                  | シアター形式 | スクール形式            |     |
|----|------------|-------|----------------------|--------|-------------------|-----|
| 1F | 会議室        | 会議室11 | 約80m <sup>2</sup>    | 約3m    | 75席               | 30席 |
|    |            | 会議室12 | 約30m <sup>2</sup>    | 約3m    | 35席               | 12席 |
|    |            | 会議室13 | 約70m <sup>2</sup>    | 約3m    | 70席               | 25席 |
|    |            | 会議室14 | 約20m <sup>2</sup>    | 約3m    | -                 | 8席  |
|    |            | 会議室15 | 約20m <sup>2</sup>    | 約3m    | -                 | 8席  |
|    |            | 会議室16 | 約20m <sup>2</sup>    | 約3m    | -                 | 8席  |
|    |            | 会議室17 | 約70m <sup>2</sup>    | 約3m    | 70席               | 30席 |
|    |            | 会議室18 | 約130m <sup>2</sup>   | 約3m    | 130席              | 55席 |
|    |            | 会議室19 | 約20m <sup>2</sup>    | 約3m    | -                 | 10席 |
|    |            | 会議室20 | 約20m <sup>2</sup>    | 約3m    | -                 | 10席 |
|    |            | 会議室21 | 約20m <sup>2</sup>    | 約3m    | -                 | 10席 |
|    |            | 会議室22 | 約20m <sup>2</sup>    | 約3m    | -                 | 10席 |
| 室名 |            | 面積    | 天井高                  | 床荷重    |                   |     |
| 1F | イベント・展示ホール | 全面    | 約3,800m <sup>2</sup> | 約12m   | 5t/m <sup>2</sup> |     |
|    |            | 1/2   | 約1,900m <sup>2</sup> |        |                   |     |

#### ア コンベンションホール（2F）

分割利用（4分割）も可能な平土間のホール。講演会、大会、レセプション等様々な利用形態に柔軟に対応。

【面積】約 2,700 m<sup>2</sup>

【天井高】約 10m



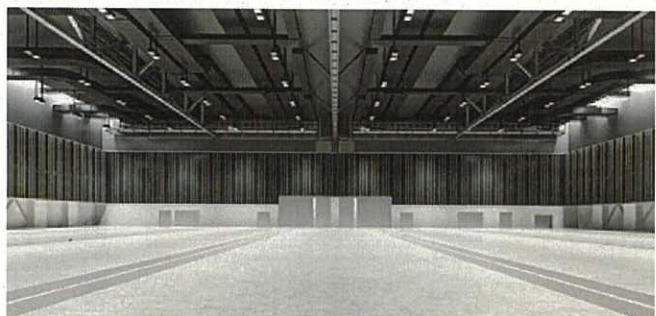
#### イ イベント・展示ホール（1F）

分割利用（2分割）も可能な平土間のホール。展示会、イベント、コンサート等に対応。長崎初の本格的な展示ホール。

【面積】約 3,800 m<sup>2</sup>

【天井高】約 12m

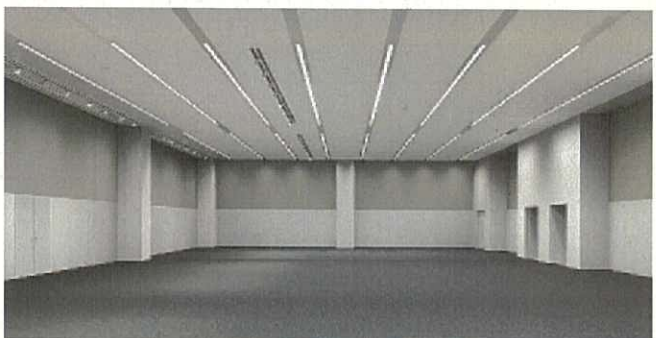
【床荷重】5 t/m<sup>2</sup>



#### ウ 会議室（1F・2F）

大中小様々なタイプの 24 部屋の会議室。各種セミナーから控室利用など、様々な催事に対応。

【面積】約 20～600 m<sup>2</sup>まで



#### エ ペDESTリアンデッキ

出島メッセ長崎と長崎駅西口を結ぶ歩行者専用通路。雨天時は雨に濡れずにアクセス可能。エレベーターも完備。



#### オ 駐車場

出島メッセ長崎及び民間収益施設の駐車施設を集約した自走式駐車場。

【駐車台数】393 台

出島メッセ長崎利用者用 300 台

民間収益施設利用者用 93 台



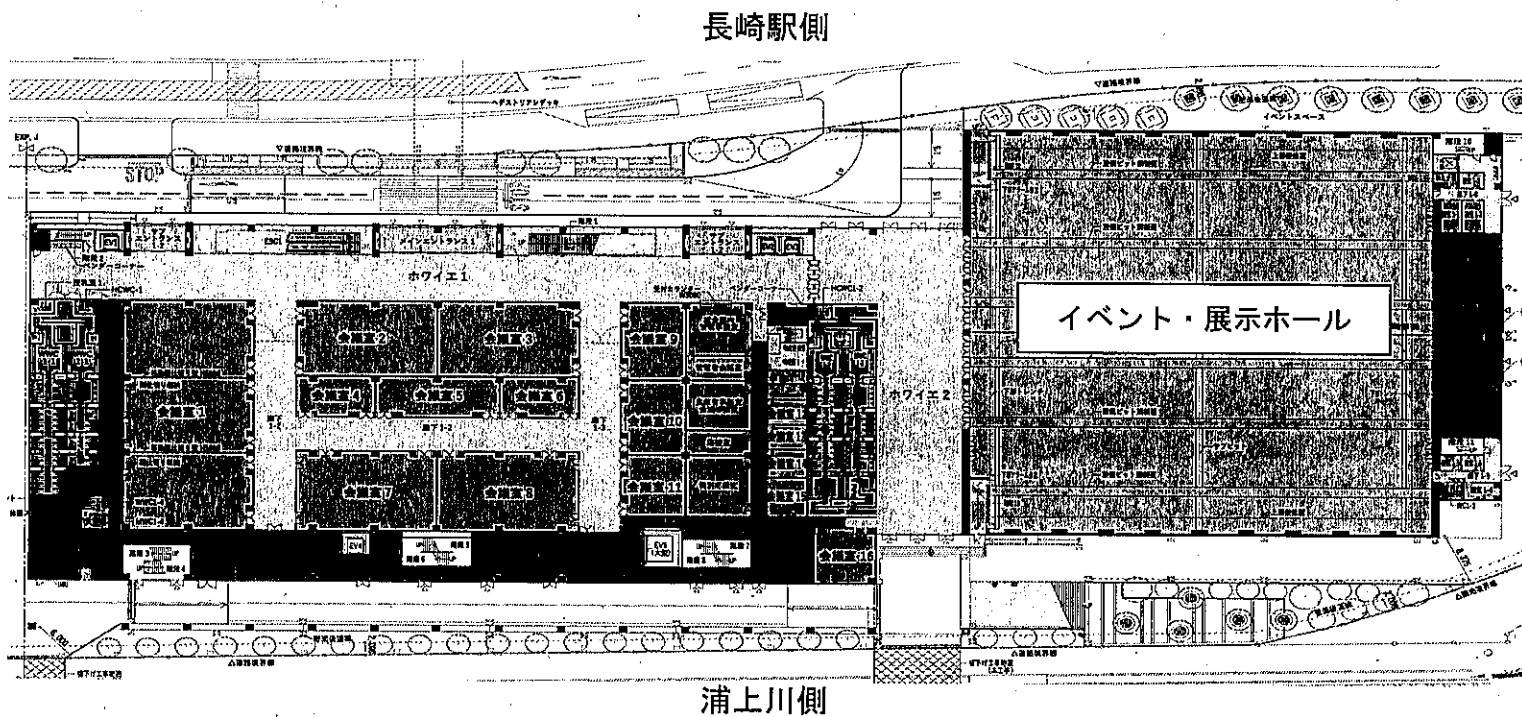
#### 4 イメージパース



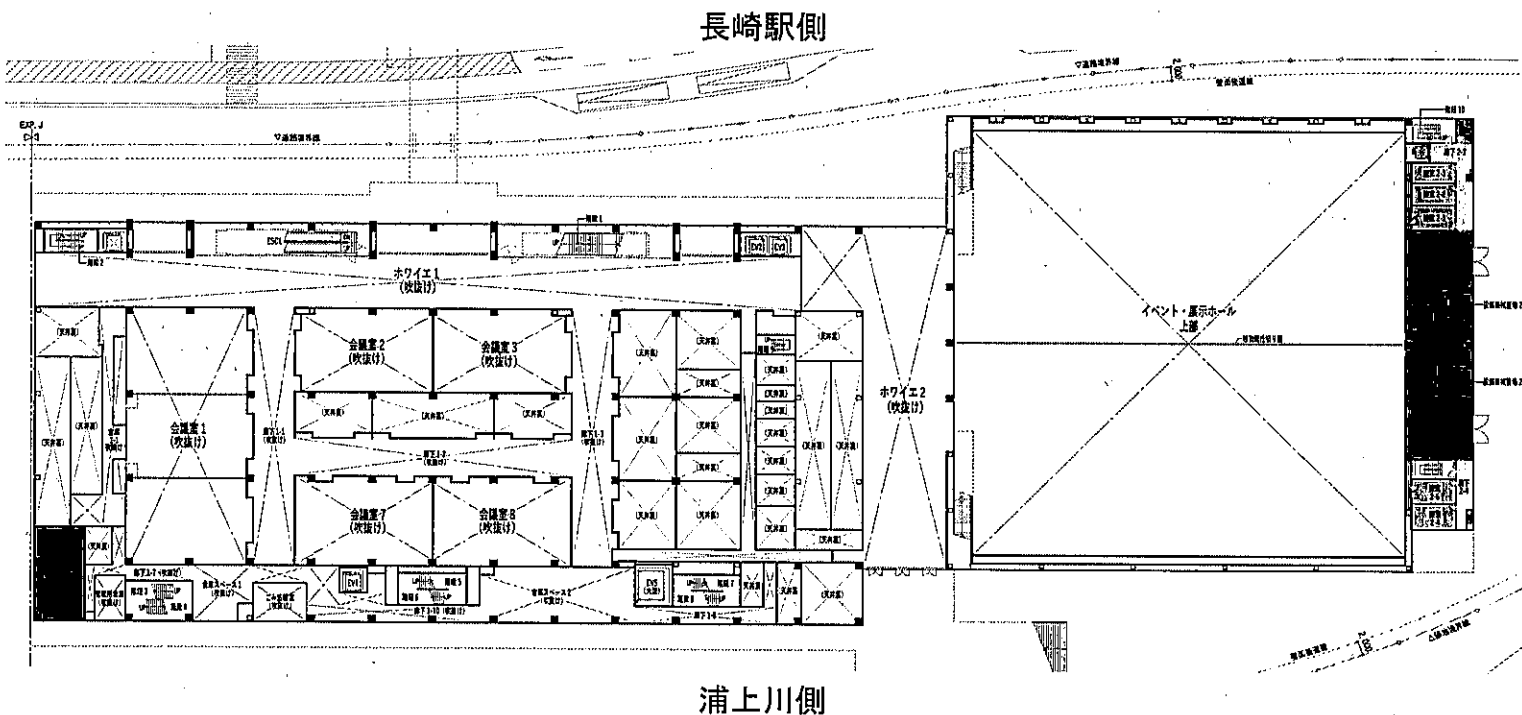


5 施設平面図・断面図

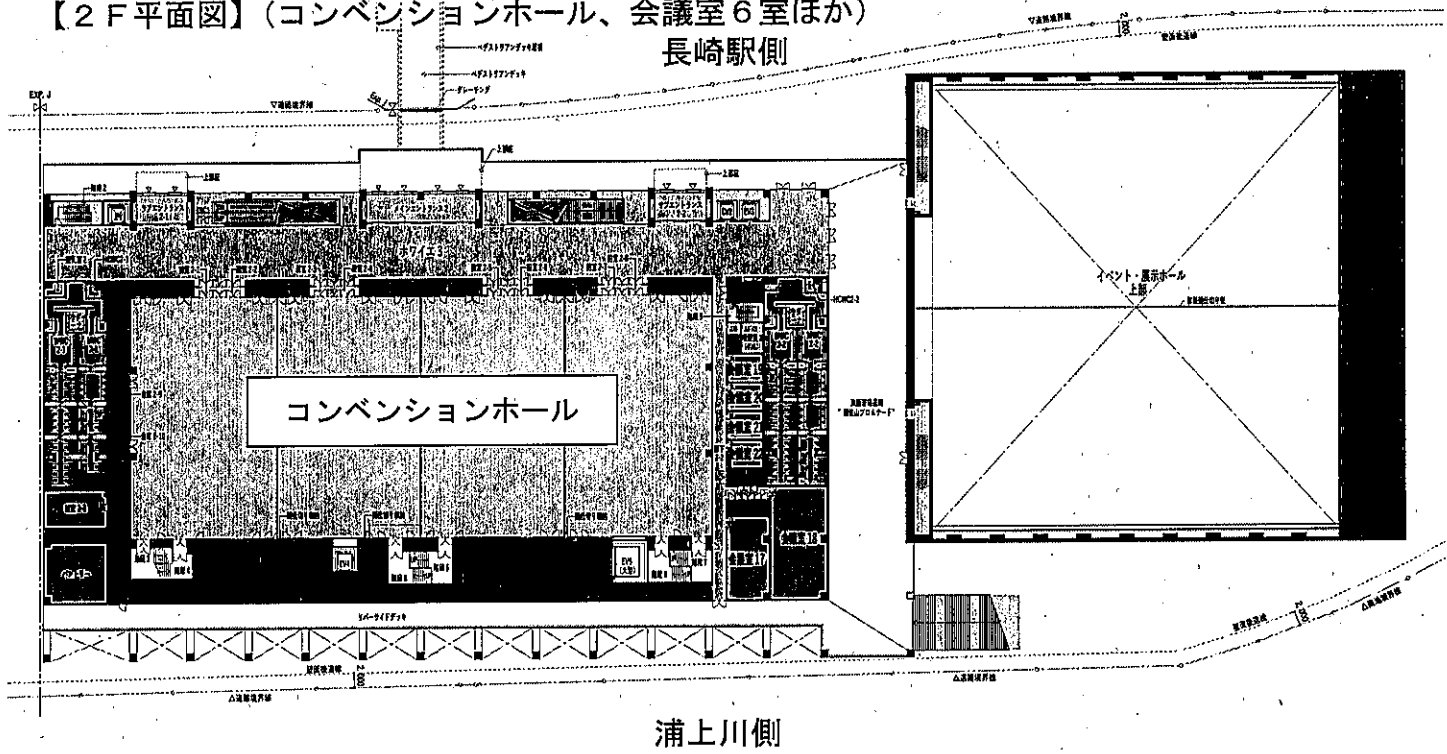
【1F平面図】(イベント・展示ホール、会議室18室、総合案内、特別応接室ほか)



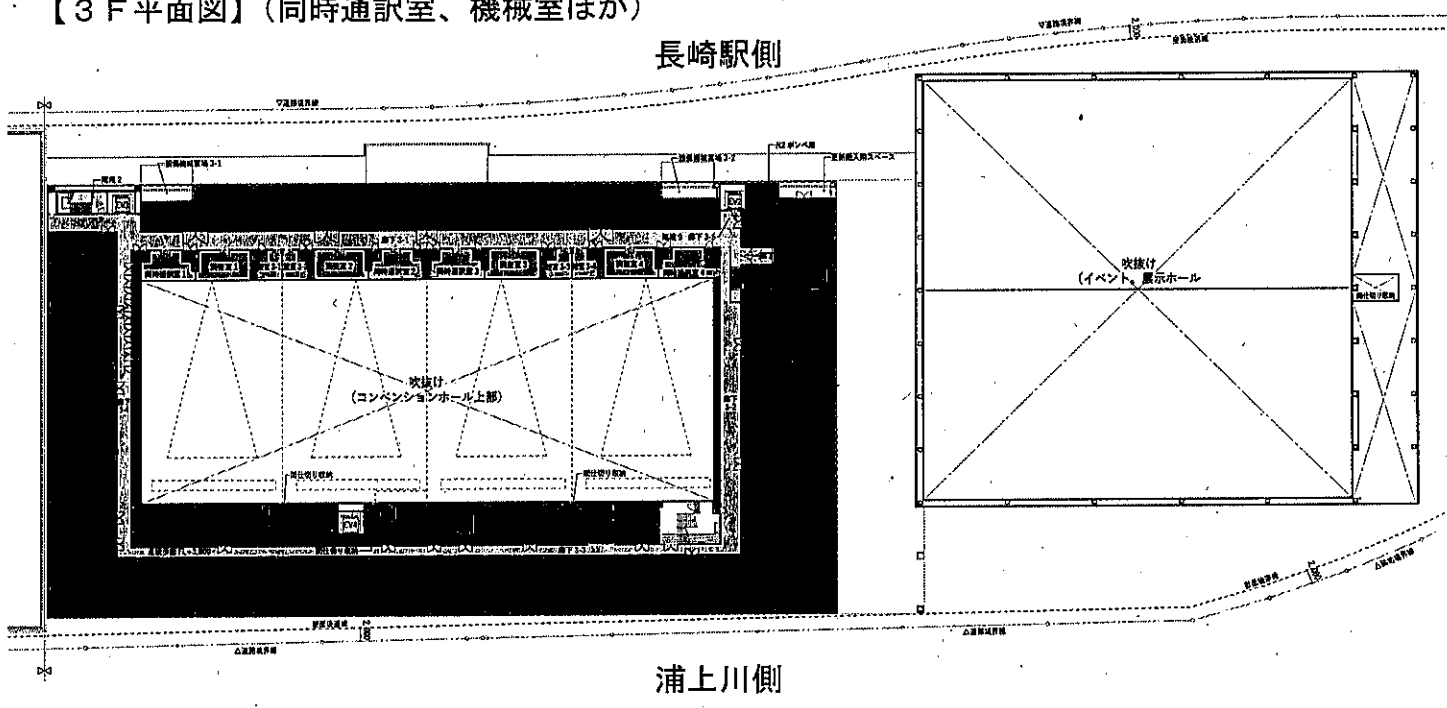
【中2F平面図】(控室、設備管理室ほか)



【2F平面図】(コンベンションホール、会議室6室ほか)  
長崎駅側

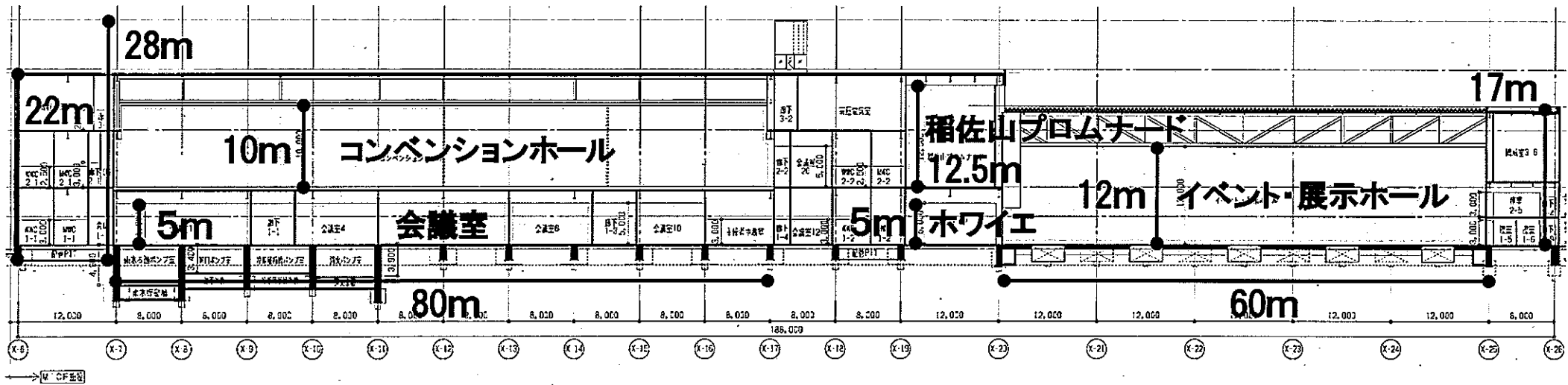


【3F平面図】(同時通訳室、機械室ほか)  
長崎駅側



【断面図】

※浦上川側から見た断面図



## 6 工事現況写真（令和3年3月撮影）

(1) 全景



(2) ホワイエ



(3) イベント・展示ホール



(4) コンベンションホール



(5) 会議室



(6) ペDESTロリアンデッキ



## 7 外装計画

### (1) 外装に係る主な変更点

#### 提案時の外装

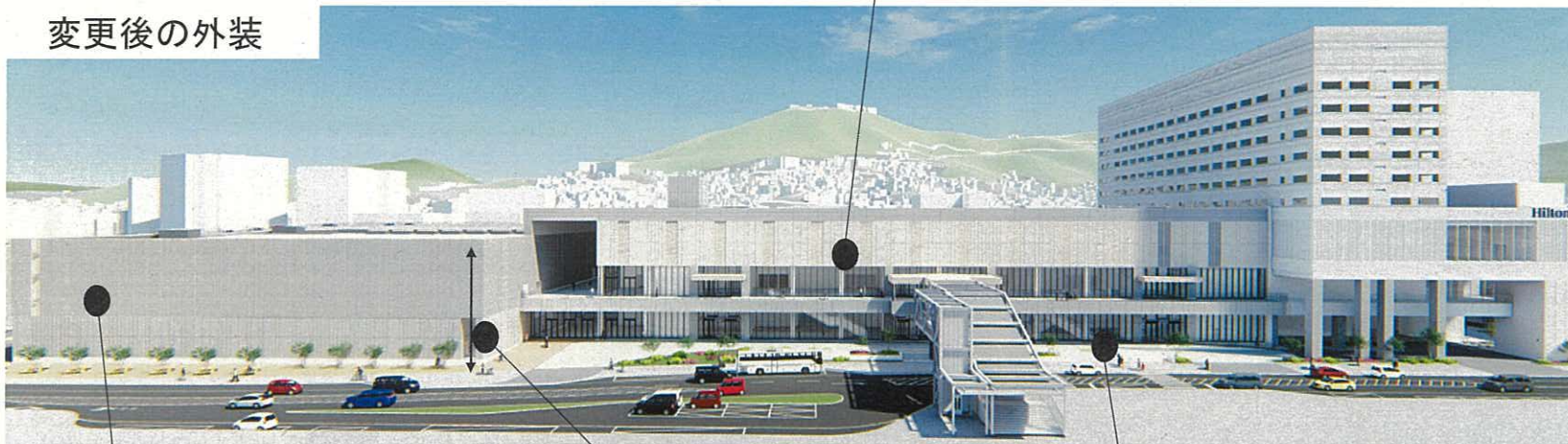


長崎駅周辺エリアデザイン調整会議、長崎市景観専門監及び県・市の景観担当部署との景観協議を踏まえた変更



③コンベンションホールの外壁は、来館者を迎える印象的な素材とするため、白い壁から明るいライトグレーの塗装をメインに、温かみのある色のアルミの格子枠との組み合わせにより表情を豊かにする仕様に変更した。

#### 変更後の外装



①イベント・展示ホールの外壁は、圧迫感を軽減し、重厚感を持たせるため、コンクリートパネルからリップ付き穴あきコンクリート板とし、縦方向のリップ（凸凹）とコンクリートの持つ素材の力強さにより表情を豊かにする仕様に変更した。

②イベント・展示ホール建物全体の外壁は、圧迫感を軽減させるため、高さ約6mで分節し、上段と下段の材質を変えるよう変更した。

④コンベンションホールの側面は、長崎駅など周辺の建物と色彩を合わせ街並みの統一を図り、重厚感を持たせるため、黒色を基調としたアルミサッシに変更した。

## (2) JR長崎駅舎方向からの見え方

施設の正面というべき新JR長崎駅側のファサードは、水平に延びるラインを意識し、のびやかな構成で造られています。駅舎の長いファサードとも呼応するデザインです。また、建物の内部の機能を感じることができる立面構成としています。イベント展示ホールは、強固なイメージの壁面で覆い、様々な催事を開催すべく包含するようなイメージでデザインしています。コンベンションホールは内外一体となるホワイエとペDESTリアンデッキで来館者を出迎え、賑わいを発信する透過性のあるガラスファサードとしています。

リブ付き穴あきPC版(スパンクリート):

コンクリートを押出成形した建材  
素材の力強さや表情の印象をそのまま生かした仕上げとします。  
表面を保護するために素地を生かした塗装をします。

押出成形セメント板(ECP): 上段帯  
素地を生かした仕上げとします。

押出成形セメント板(ECP): 縦張り部  
塗装をし表面を保護します。

アルミガラリ:  
縦張りECPと調和するようステンカ  
ラー艶消しを予定しています。



新JR長崎駅から稲佐山方向への視点

押出成形セメント板(ECP): 下段縦張り  
素地を生かした仕上げとします。

アルミサッシ:  
ホワイエのスラブから天井までのサッシです。  
ブラックを採用予定です。  
ガラスは透明ガラスを採用予定です。

格子手摺:  
スチール溶融亜鉛メッキの上、リン酸処理仕上げN=3.5

### (3) JR新長崎駅舎方向からの見え方 拡大図

コンベンションホール側のファサードは、天井いっぱいのガラスによる明るいホワイエと建物幅いっぱいに延びるペDESTリアンデッキで来館者をお出迎えします。賑わいを発信する透過性のあるガラスファサードを主題にしています。



① 押出成形セメント板 (ECP):  
上段帯、デッキ外壁  
素地を生かした仕上げとします。

② 押出成形セメント板 (ECP):  
縦張り部塗装をし表面を保護します。

③ アルミガラリ:  
縦張りECPと調和するようステンカラー艶消しを予定しています。



新JR長崎駅から稲佐山方向への視点(拡大)

#### (4) 車寄せ空間

MICE施設の南北に長い敷地を生かした車寄せにより様々な来館者をお出迎えします。  
1階、2階共天井いっぱいのガラスファサードで内部の賑わいを発信します。  
2階のデッキではホワイエの延長としても機能し、人々の活動が滲み出す計画です。



アルミサッシ：  
ホワイエのスラブから天井  
までのサッシです。ブラック  
を採用予定です。  
ガラスは透明ガラスを採用  
予定です。

格子手摺：  
スチール溶融亜鉛メッキの  
上、リン酸処理仕上げ  
N=3.5±1.0



軒天井：  
ファインフロア  
溶融亜鉛メッキ仕上げ



車寄せ空間を車両の入り口方向より望む



## (5) イベント展示ホール外装計画

イベント展示ホールは、強固なイメージのリブ付きスパンクリート壁面で覆い、様々な催事を開催すべく包含するようなイメージでデザインしています。  
長大な壁面に分節すべく、上下で仕上げ材を分割し、強固なイメージ中にも浮遊感を演出しています。  
駅側のエリアは、歩道と一体となり、屋外イベントスペースと機能します。

リブ付き穴あきPC版(スパンクリート):  
コンクリートを押出成形した建材  
力強さや表情の印象をそのまま生かした仕上げとします。  
表面を保護するために素地を生かした塗装をします。



イベント展示ホールを東南方向より望む

## (6) 西面外装計画

通幅の広い県道浦上線に面していることや、遠く稲佐山からの見え方を考慮し、列柱にてスケール感を強調し、東面と同じ水平線でのびやかさを演出しています。  
浦上川と呼応するデザイン構成としています。  
立面の基本構成は東側立面と同仕様になります。



リブ付き穴あきPC版(スパンクリート):  
コンクリートを押出成形した建材  
力強さや表情の印象をそのまま生かした仕上げとします。  
表面を保護するために素地を生かした塗装をします。



押出成形セメント板(ECP):下段縦張り  
素地を生かした仕上げとします。



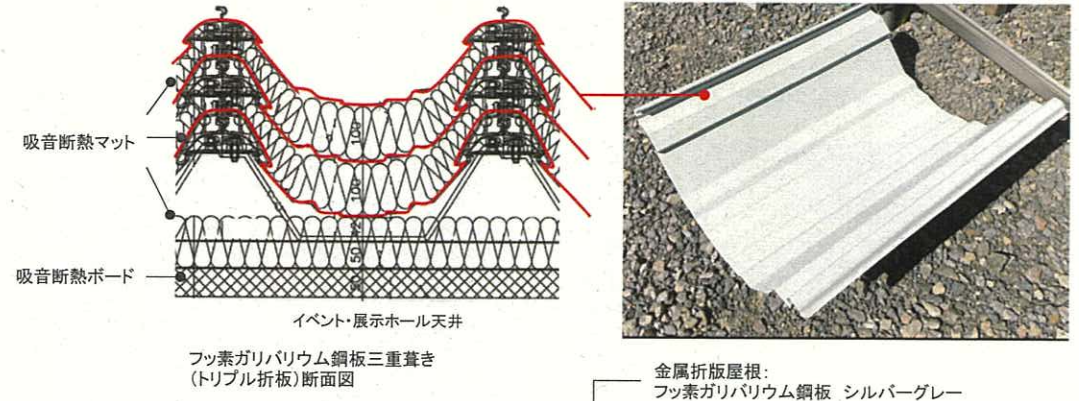
西面ファサード:素材の構成は東側ファサードと同様です。



イベント展示ホール南西面を望む

### (7) 浦上川方面からの見え方

長崎を代表する景観の視点からの焦点に本施設はあります。周辺には新しい街区を形成する建物群があり、本施設はあたかも以前よりその場所に建っていたかのように周辺建物に調和することを目指しています。

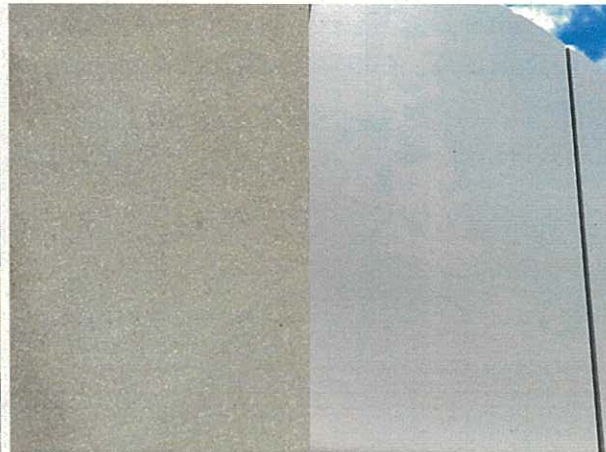


## (8) 素材について

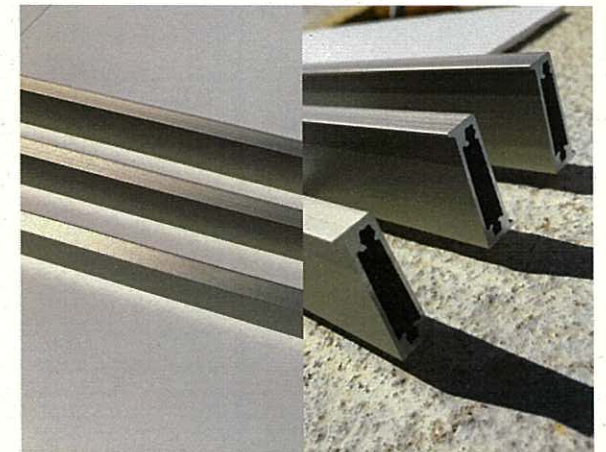
使用素材については、素材の持つイメージを最大限生かし、メンテナンス性に考慮した選定をしています。  
 今後更に検討、検証を重ね、詰めていきたいと考えています。



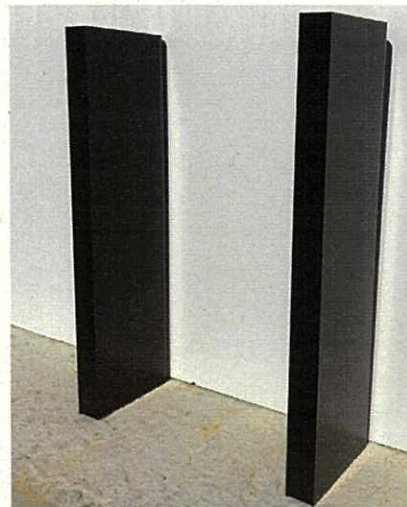
リブ付きPC版(スパンクリート):リブピッチ@100



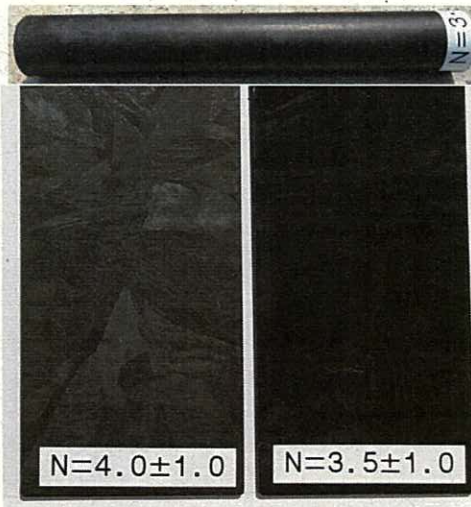
押出成形セメント版:素地仕上げと塗装仕上(25-80A)の2種類



アルミガラリ:ステンカラー



アルミサッシ:  
ブラック(2次電解着色)



縦格子手摺:  
スチール溶融亜鉛メッキの上、リン酸処理仕上げ



デッキ軒天井:  
ファインフロア スチール溶融亜鉛メッキ仕上げ



金属折版屋根:  
フッ素ガリバリウム鋼板三重葺き シルバークレー

## (9) ペDESTリアンデッキ、駐車場外装計画について

デザイン会議にて協議させて頂きました内容にて、  
接続する施設や周辺建物に調和するよう進めています。



ペDESTリアンデッキ全景イメージ 西口駅広場方向より望む

出島メッセ長崎の2階に接続するため、同施設の色彩や素材感を踏襲しデザインしています。



駐車場全景イメージ 西口駅広場方向より望む

駐車場外装はアルミスパンドレル(外壁材)で設える計画です。  
幅や色味の違うアルミスパンドレルをランダムに配置し、  
シンプルかつ表情豊かに駐車場を装う計画です。  
隣地側は主張を抑えた表現とする予定です。  
エレベーター部の塗装色をチャコールグレー系とし、全体的に上品な雰囲気にとめます。  
実際的色彩は、新長崎駅舎、新長崎警察署等の周辺建物で  
採用されている色彩を考慮し、決定いたします。

## 8 内装計画

### (1) 内装計画の基本的考え方

#### ア 施設全体の基本的な考え方

##### “長崎の街並みや景観に溶け込む建物デザイン”

～豊かな水の流れに呼応するのびやかな建築形態。長崎市の景観の特徴である豊かな水景にとけこみ、あたかも以前から建っていたような風景を創出～

#### イ 内装に関する基本的な考え方

内装計画は、外装計画時の上記施設全体の基本的な考え方を踏まえ、長崎の街並みや豊かな水景などの唯一無二の景観に溶け込む外装との連続性を意識し設えます。エントランスであるホワイエは長崎の街並みの延長として捉え、長崎のアイコンをモチーフにお出迎え空間として設え、来館者を会議室やコンベンションホールへ期待感をもって誘います。

各諸室施設内においても長崎らしさの表現を模索しつつ、核心機能であるM/I/C/Eを受け入れるに相応しい機能性を備えた諸室内装を目指し、以下5点を諸室内装の中軸要素とします。

#### (ア) 長崎の地域資源や地域魅力の発信

県産材の木材を使用した木ルーバーを設置。温かみのあるイメージを付加する。外部からの来場者が、多様な「長崎らしさ」を感じられる内装計画とし、季節や催事等に応じて、装飾を自由に施しやすい機能を付加する。

#### (イ) 幅広いM/I/C/E受け入れへの対応

様々な主催者に幅広く使っていただけるよう、各諸室の利用想定用途に適合した内装の素材や機能計画を検討する。

#### (ウ) 来場者・主催者の安全の確保

新たな視点で、感染症対策として抗菌素材の採用や密の回避を意識する。

#### (エ) 円滑に利用できるユニバーサルデザイン

催事を把握しやすい位置へのサインや案内の設置を行い、誰にでも使いやすい施設を目指す。(サイン計画は別途検討)

#### (オ) ライフサイクルコストの低減

仮設や大規模持込・設営が頻繁に行われるため、損傷に強く、メンテナンス性の高い素材や仕様を採用する。(床・壁・天井)

#### ウ 各室の想定用途

| 部屋             | 想定メイン用途                                      | 想定サブ用途                                     |
|----------------|--|--|
| コンベンションホール     | ・閣僚級国際会議<br>・全国規模団体の大会                       | ・会議・学会に伴う懇親会<br>・ポスターセッションや展示会             |
| イベント・展示ホール     | ・各種BtoC催事(企業展示会等)<br>・学会併催展示・ポスターセッション       | ・各種エンタメイベント<br>・大型催事時のパーティー<br>・大会・講演等の会場  |
| 会議室<br>(大・中・小) | ・小規模な国際会議や分科会<br>・講演会・セミナーや企業の会議<br>・市民による利用 | ・小規模なポスターセッション<br>・公的試験・研修<br>・大型催事のサブクローク |
| ホワイエ・廊下等       | ・円滑な主会場へのアクセス空間                              | ・長崎の魅力発信空間                                 |
| 応接室            | ・VIPや主催者および関係者の控室                            | ・主催者打ち合わせ室                                 |

#### エ 各室のキーコンセプト

##### ■ コンベンションホール

“国際会議等に対応するグレードを備えつつ、幅広い用途に利用できる自由度の高い空間”

##### ■ イベント・展示ホール

“大規模な仮設設備の設営ができ、どんな催事にも調和し寄り添うシンプルな空間”

##### ■ 会議室【大・中・小】

“機能的で大規模会議から市民利用まで幅広く使える数居の高さを感じさせない空間”

##### ■ ホワイエ・廊下

“「長崎らしさ」を感じられる素材やモチーフをデザインし、地域の魅力を感じる空間”

##### ■ 応接室

“用途に合わせて、機能的な内装な設備を備えた主会場の利便性向上に資する空間”

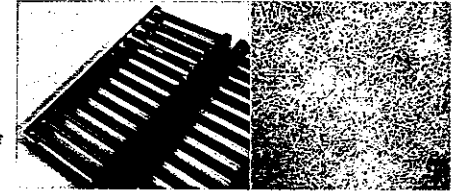
##### ■ その他 対応可能な箇所には抗菌・抗ウィルス機能を持った内装材を選択。

## (2) ホワイエイメージ

“「長崎らしさ」を感じられる素材やモチーフをデザインし、地域の魅力を感じる空間”

- ・床：石目調のメンテナンス性に優れた磁器質タイルを石畳をモチーフにデザイン貼。
- ・壁：文化が交わる長崎をイメージし、ひし形をベースに幾何学模様でデザイン。  
 広告・サイン等懸垂幕の設置も考慮。
- ・天井：懸垂幕等の設置を考慮した、吸音性能を持った天井。  
 溶融亜鉛メッキ仕上げと木毛セメント板のパターン貼。

天井：ファインフロア  
 スチール溶融亜鉛メッキ仕上げ  
 木毛セメント板 塗装



| 時節毎の掲示イメージ<br>「ハタ揚げ」の事例  | 掲示用フック<br>掲示物や広告を設置<br>できるように縦横1.8M<br>毎にフックを設置。 | 掲示例<br>イベントのバナー<br>等のイメージ。  |
|--|--|---|
|  |  |   |
| <p>使用素材の検討 木毛セメント板：<br/>                     木毛セメント板は、耐朽性・断熱性・調湿性・吸音性に優れた素材です。リボン状に削った木材と水・セメントのみが材料という、地球にも人体にも優しい素材です。塗装はホワイト又はライトグレーの濃淡種類でパターンを浮かび上がらせます。</p> |  | <p>目地の検討：<br/>                     ボードとボードの間の目地にはアクセントして、出島メッセ長崎ブルーや紫陽花ブルーの色味で目地を検討しています。</p> |

柱型：押出成形セメント板  
 カラークリア塗装  
 サッシ・自動扉：ブラック

床：磁器質タイル  
 ランダムデザイン貼

壁：デザインパターン貼

### (3) 長崎らしさの検討

季節ごと、催事ごとに変化する壁面、天井

長崎は多文化が共存している都市です。

どの季節に訪れても様々な文化を発信する壁面、天井とします。



「ハタ揚げ」設置イメージ



「ランタン」設置イメージ

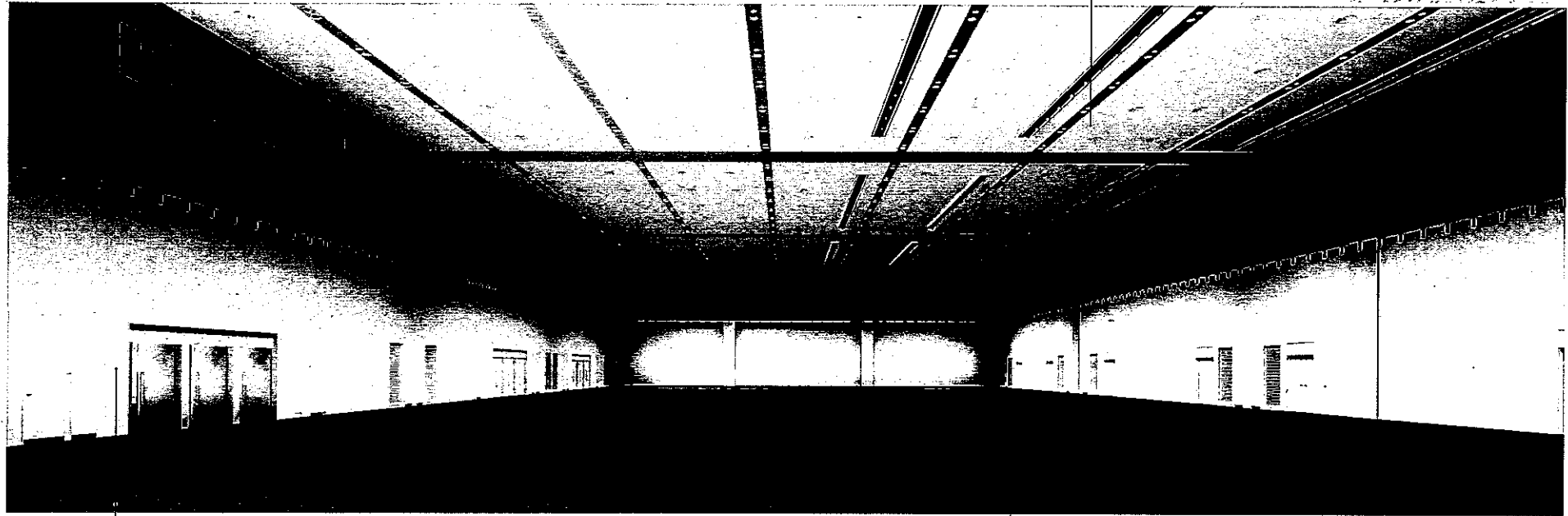


#### (4) コンベンションホールイメージ

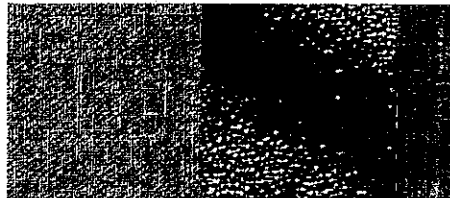
“ 国際会議等に対応するグレードを備えつつ、幅広い用途に利用できる自由度の高い空間 ”

- ・ 床：歩行感が良く、汚れが目立たない連続感のある模様があるタイルカーペットを採用。  
キャリーケースや車椅子使用者に配慮した円滑に移動しやすい毛足を検討し下記仕様を採用。
- ・ 壁：落ち着いたあるアースカラーの色調を選択、木ルーバーとの調和を図る。県産材の木材を使用した木ルーバーを設置。温かみのあるイメージを付加。
- ・ 天井：白色をベースとした主張しない、吸音性能を持った天井。

天井：岩綿吸音板



壁：0～5.7mまで  
ビニルクロス（表面硬化仕様）  
5.7m～10.0mまで  
ガラスクロス吸音ボード  
木製ルーバー



床：タイルカーペット  
防振浮き床形式



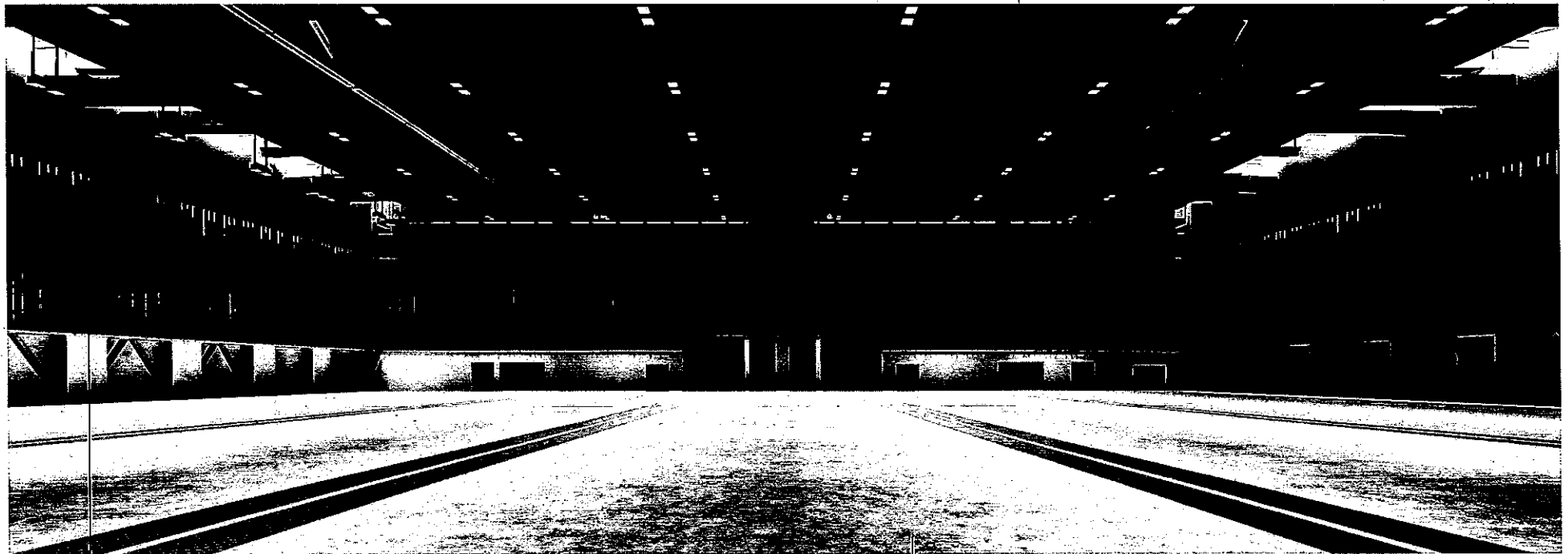
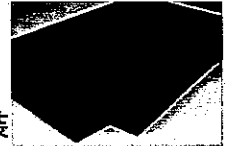
## (5) イベント・展示ホールイメージ

“大規模な仮設設備の設営ができ、どんな催事にも調和し寄り添うシンプルな空間”

- ・床：重量物やタフな使い方に耐えうるコンクリート仕様。
- ・壁：外観のイメージを踏襲し、催事が際立つモノトーンの色調。  
県産材の木材を使用した木ルーバーを設置。温かみのあるイメージを付加。
- ・天井：天井スラブに黒色のガラスクロスを設置し吸音性能を確保。構造部材もモノトーン仕様。

天井：ガラスクロス吸音ボード  
ブラック

トラス梁：チャコールグレー塗装

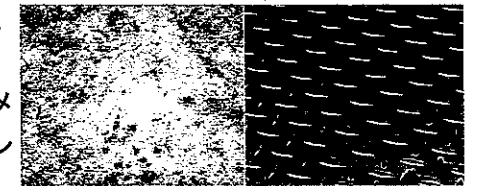


壁：0 ~ 3.0mまで  
ビニルクロス（表面硬化仕様）  
3.0m ~  
ガラスクロス吸音ボード  
ブラック

木製ルーバー：オイルステイン塗装



床：コンクリート 床用防  
塵塗装 クリア塗装  
設備ピット蓋：溶融亜鉛メ  
ッキ仕上げチェッカープレ  
ート

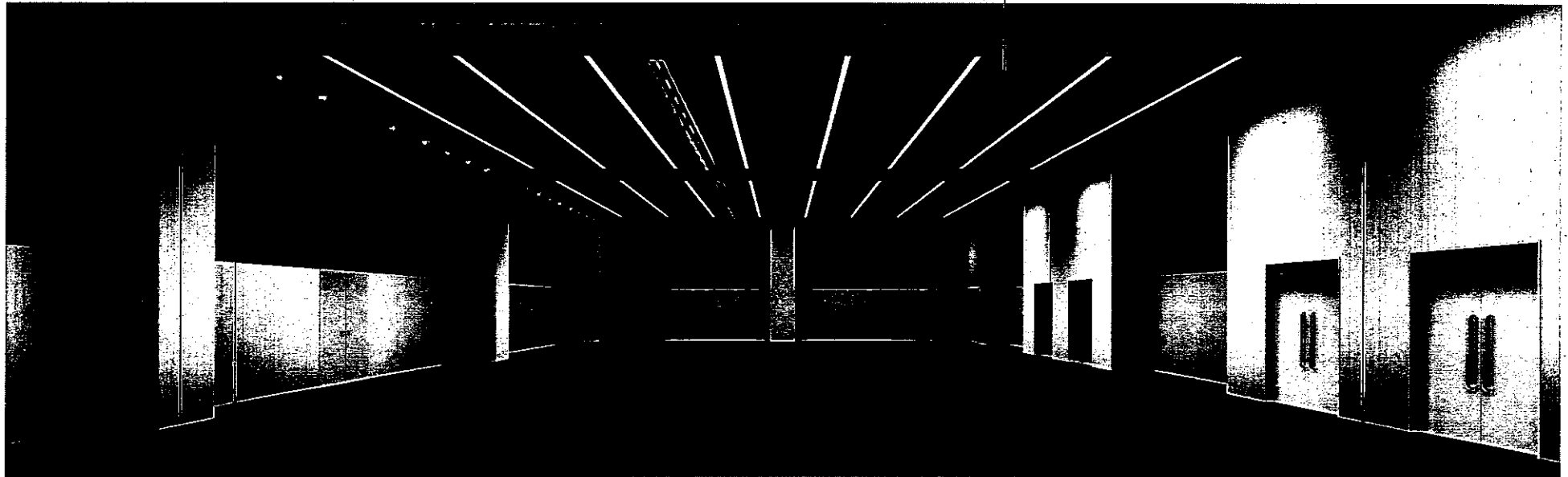
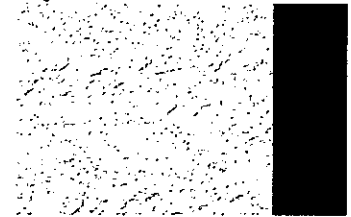


## (6) 会議室イメージ

“ 機能的で大規模会議から市民利用まで幅広く使える敷居の高さを感じさせない空間 ”

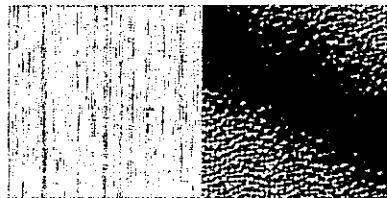
- ・床：タイルカーペットを採用。汚れが目立たない模様があり、汎用性の高いもの。
- ・壁：落ち着いたあるモノトーンをベースにした色調・柄。
- ・天井：吸音性能を確保した天井。オフィス仕様と同等（白色）。
- ・長崎らしさ：アクセントとなるモチーフを設置。（検討中）

天井：岩綿吸音板

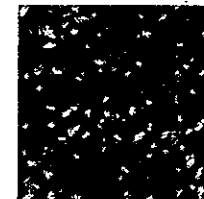


1階会議室1

壁：ビニルクロス  
ガラスクロス吸音ボード



床：タイルカーペット



## 9 屋上計画

### (1) 屋上デザイン

屋上テラスは長崎の”キャンパス”として整備します。

長崎の景観の焦点となる重要なエリアに立地するため、そのエリアの屋根については、固定のデザインではなく、様々な催事、イベントが開催できるようにフリースペースとするのが相応しいと考えます。

そのため、主催者の自由な発想により利活用できる場とします。

利活用の一例（主催者の持ち込みにより実施）

- ・アフターコンベンション（カクテルパーティー等）
- ・キャンドルナイト
- ・健康イベント（ヨガ大会等）
- ・ライブ（アコースティックライブ等、大型の機器を持ち込まない規模）

①ウッドデッキエリア：  
人工ウッドデッキ敷き  
EVホールと床は同レベル スロープ付き

②押さえコンクリート目地  
テラス範囲はアクセントとして細目地を追加、楽しさ感を演出

③手摺：  
縦格子手摺  
溶融亜鉛メッキ仕上げ  
H=1.2m

④ビューデッキ  
学会後の集合写真撮影や展望デッキとして整備。  
イベント時のステージとしても活用可能。  
（\*高さ・規模等要検討）

⑤その他：  
イベント用給水設備、電源設備を設置



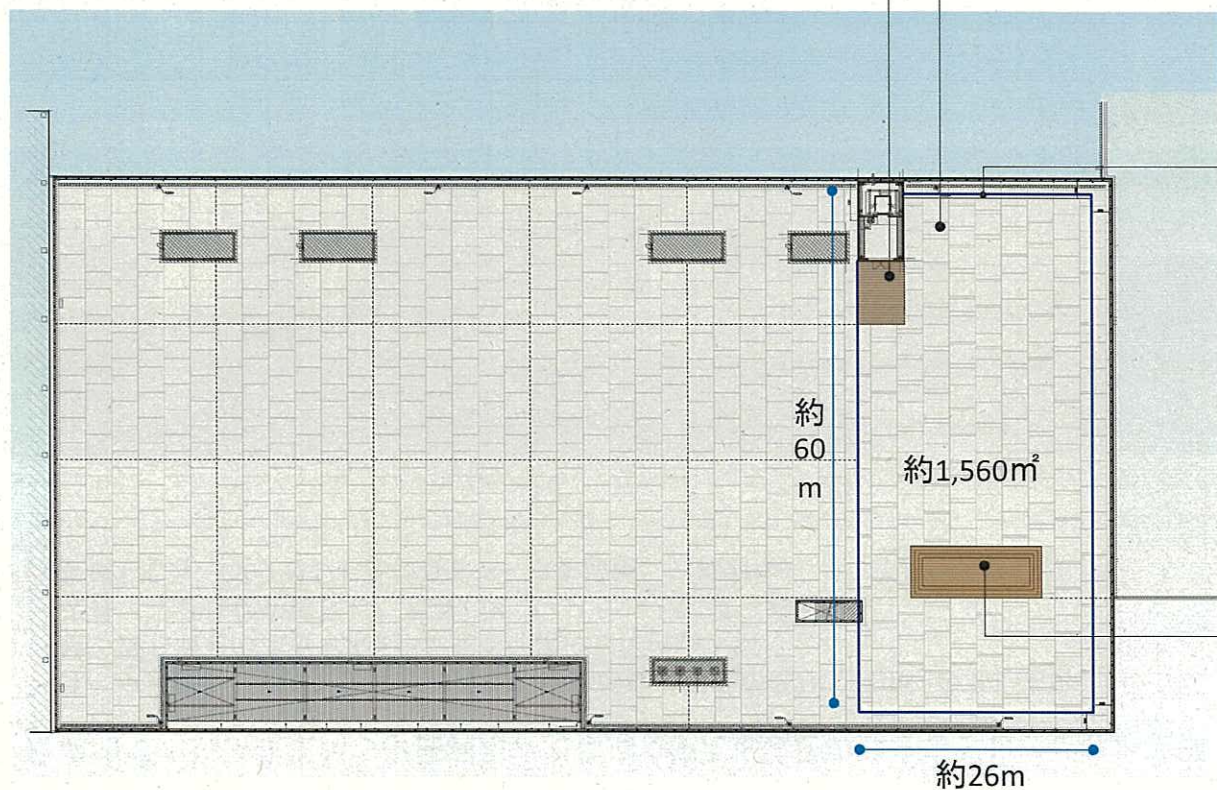
押さえコンクリートデザイン目地



格子手摺イメージ



格子手摺照明夜景イメージ



(2) イメージパース



アフターコンベンションイメージ

## 10 新型コロナウイルス感染症対策等としての施設機能

### (1) 施設機能検討の考え方

コロナ禍におけるMICE開催については、密閉、密集、密接のいわゆる「三密」を避け、「新しい生活様式」に即して実施する必要があることから、次のような施設機能の対応を検討している。

- ア ソーシャルディスタンスが十分に確保できること
- イ 十分な換気が行えること
- ウ 人数制限等への対応策としてWeb配信が可能なこと

### (2) 検討内容

#### ア ソーシャルディスタンスの十分な確保への対応

会議室やコンベンションホールは、カーペット張りの平土間で自由なレイアウトが可能なことから、ソーシャルディスタンスを保った配席や飛沫感染を防ぐパーティションの設置などに柔軟に対応可能。

#### イ 十分な換気への対応

厚生労働省が新型コロナウイルス感染症対策専門家の見解を踏まえ推奨する、外気を取り入れる換気、必要換気量1人1時間あたり30m<sup>3</sup>をすべての部屋において満足。

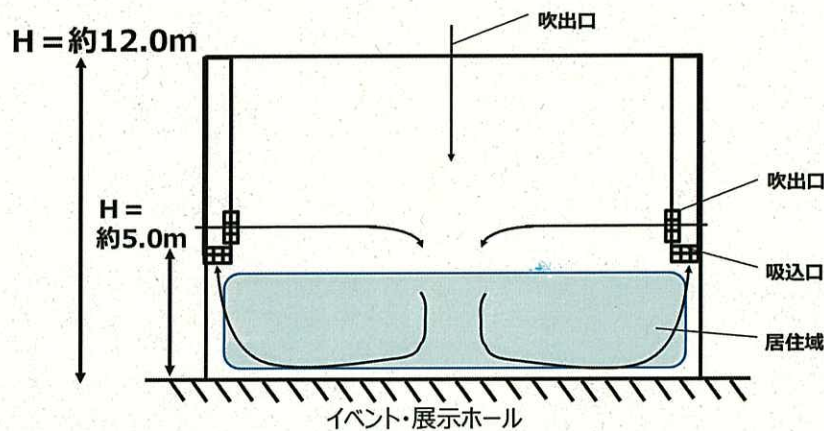
さらに、扉を開け仮設の送風機等を運転し換気時間を短縮することも可能。

#### (ア) 諸室の換気回数（括弧内の数値は扉を開け送風機等を追加設置した場合）

- ・ イベント・展示ホール 24分/回 → (18分/回)
- ・ コンベンションホール 18分/回 → (17分/回)
- ・ 会議室 5~11分/回 → (3~8分/回)

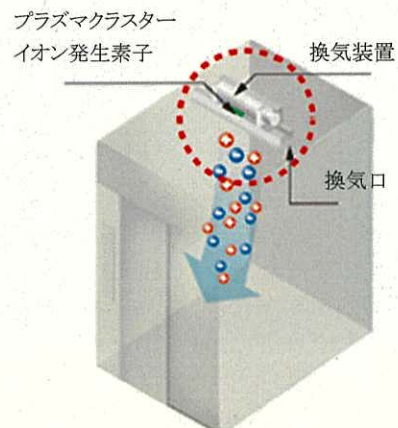
#### (イ) 特徴

天井高12mの高いイベント・展示ホールについては、高さ5mほどの位置に吸排気口を設ける、コンベンションホールについては吸気口を壁の下部に設けるなど、必要換気量を保ちながら居住域の効率的な空気の流れを作る工夫を行う。



#### (ウ) エレベーター

長崎大学などの実験で新型コロナウイルスに効果があるとされたプラズマクラスター技術を導入したエレベーターの設置（換気時間約3分）を検討中。



## ウ WEB配信への対応

コンベンションホール、イベント・展示ホール、会議室など計5か所に通信事業者の大容量の光ケーブルを引き込む。

また、民間事業者が敷設・管理するため、将来的な容量増にも速やかに対応できる。

通信環境を整えることで、オンラインと組み合わせたハイブリッド型の会議やeスポーツイベントなど、通信環境の強みを活かした催事にも対応可能。

## エ その他

トイレ等において、抗ウイルス・抗菌仕様の壁紙や、非接触型の手洗い・消毒設備、抗菌仕様の手摺などを検討中。

### ※【上記コロナ対策以外】

- ・イベント・展示ホールは、防音性向上のため遮音性の高いトリプル折板の屋根（50 dB低減）や穴あきコンクリート版の外壁を採用。
- ・コンベンションホールは2階にあるため、他の部屋に振動が伝わりにくくするため浮き床構造を採用。

## 1.1 民間収益事業の概要

### (1) ヒルトン長崎

ア 所在地 長崎県長崎市尾上町4番（長崎駅周辺土地区画整理事業15街区1画地）

イ 建物設置者 M&H長崎ホテル合同会社

ウ 運営者 株式会社グラバーヒル

エ 階数 地上11階

オ 延べ床面積 20,300 m<sup>2</sup>

カ 客室数 200室（6F以上が客室となる）

キ 付帯施設 レストラン（1F・2F）・フィットネスジム（5F）・温浴施設（5F）、バンケット・チャペル（4F）等

ク 構造 鉄骨造

ケ 施設イメージ



(2) 長崎放送株式会社社屋

- ア 所在地 長崎県長崎市尾上町5番（長崎駅周辺土地区画整理事業4街区2、4街区3、4街区4）
- イ 建物設置者 長崎放送株式会社
- ウ 階数 地上11階
- エ 延べ床面積 9,055 m<sup>2</sup>
- オ 構造 鉄骨造
- カ 施設イメージ

