

8月6日（金）～

ステージ4

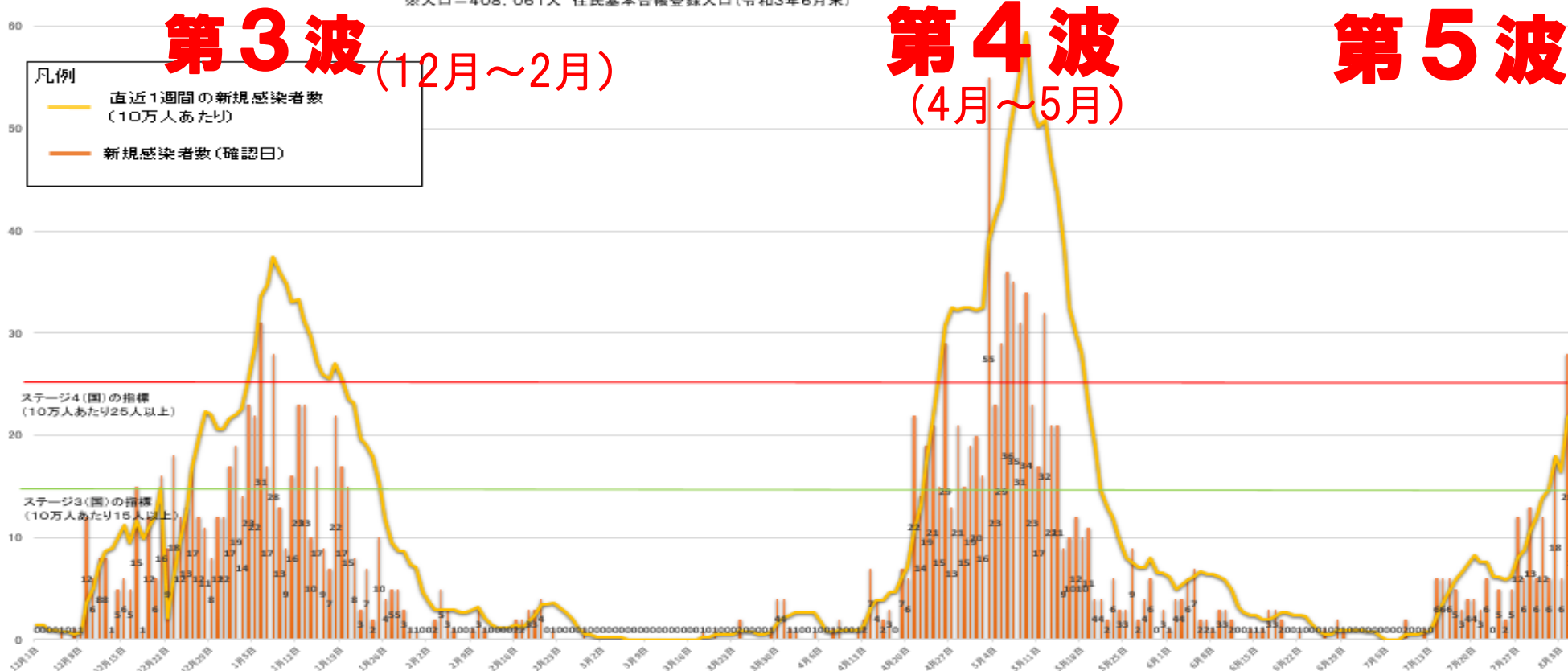
**特別警戒警戒報**

不要不急の  
外出自粛を

# 長崎市内の発生状況（感染者の推移）

## 長崎市における新規感染者数の推移

※「直近1週間の10万人あたり新規感染者数」＝「直近1週間の新規感染者数」÷「人口」× 100,000  
 ※人口＝408,061人 住民基本台帳登録人口（令和3年6月末）



**第3波** (12月～2月)

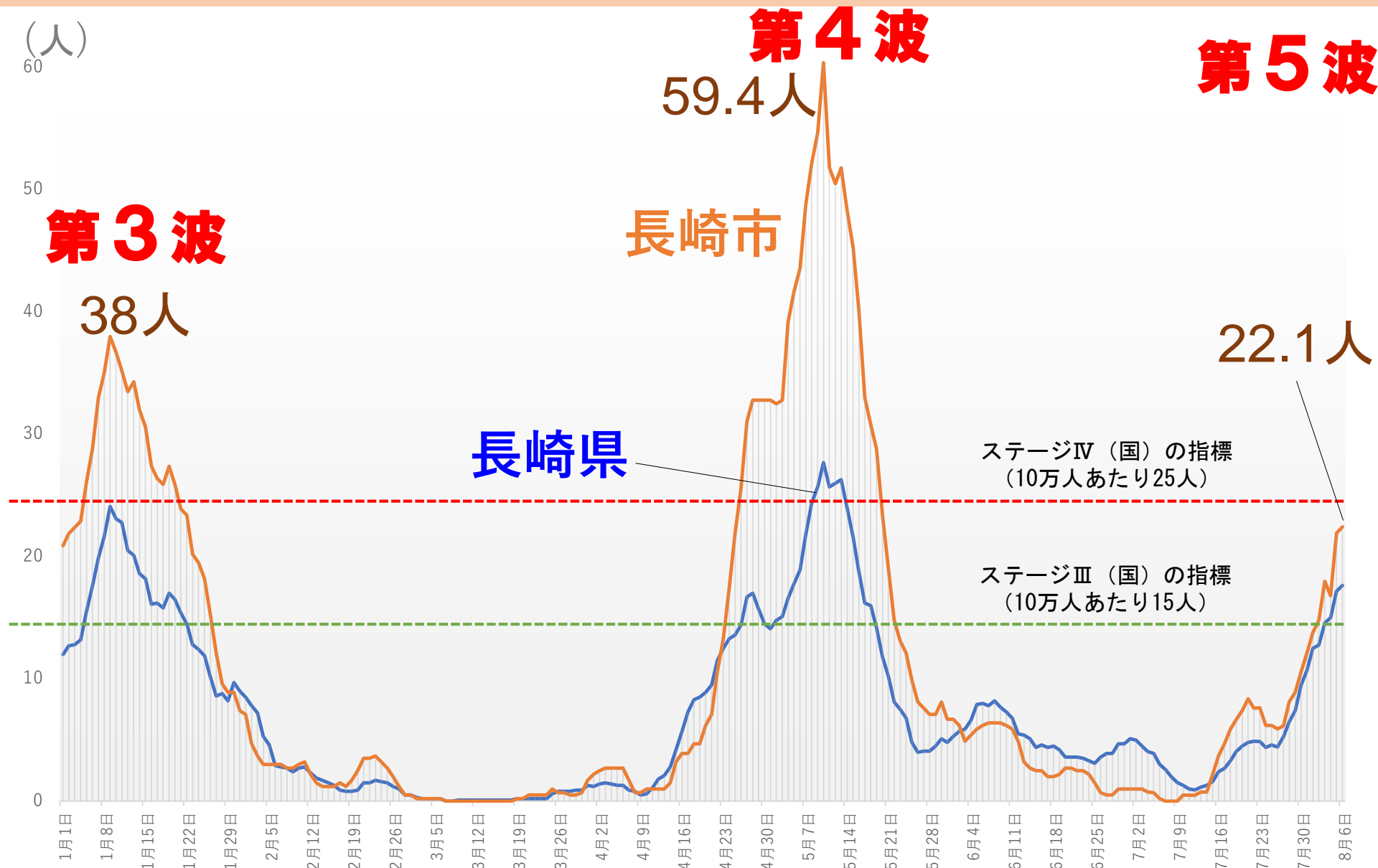
**第4波** (4月～5月)

**第5波**

公表日	7月31日	8月1日	8月2日	8月3日	8月4日	8月5日	8月6日
新規感染者数 (人)	6	12	6	18	6	28	4

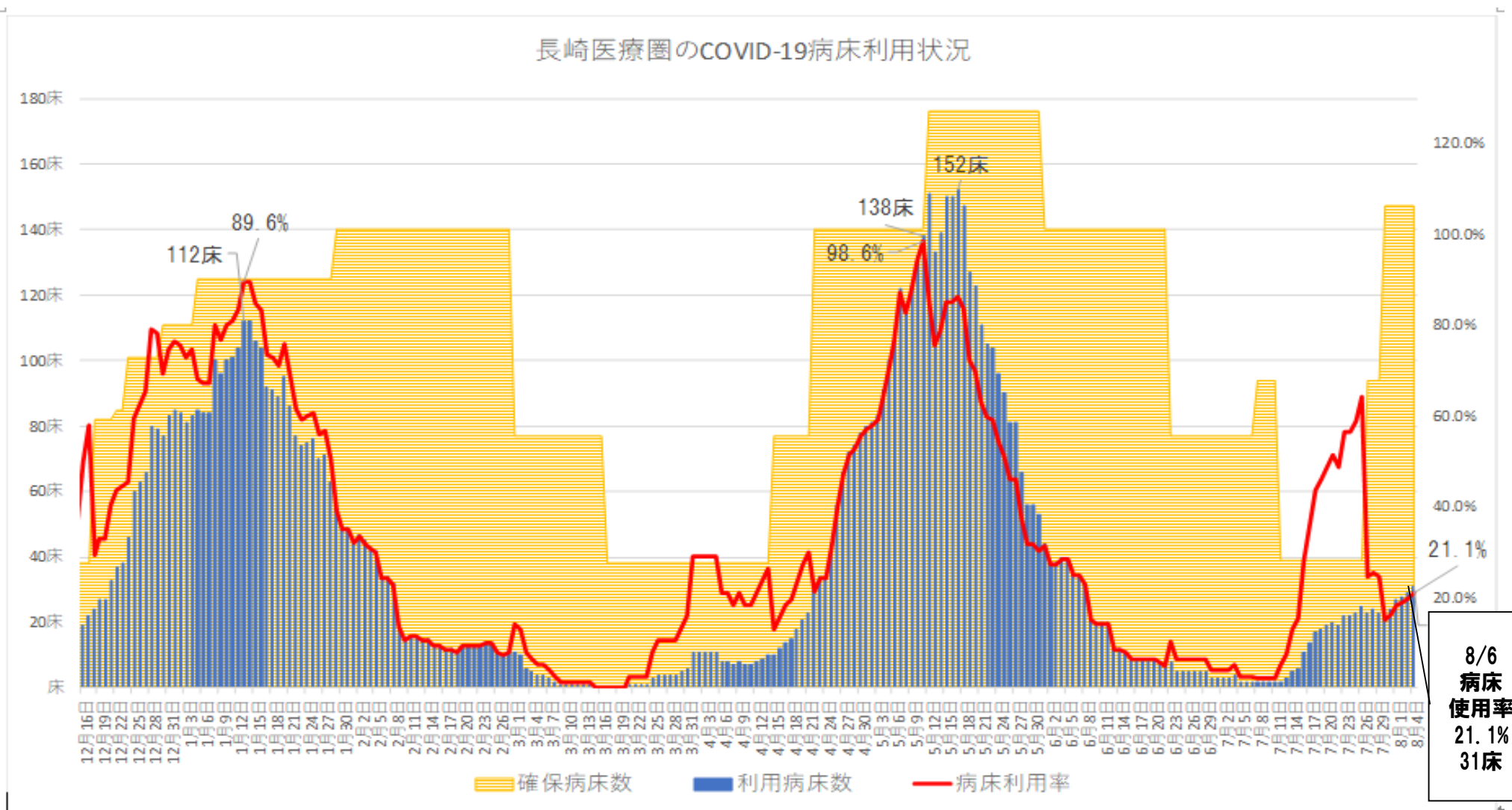
新規感染者数は前週比較で2倍以上に **43**人(7/24～7/30公表)⇒**91**人(7/31～8/6公表)

# 直近1週間の人口10万人当たりの感染者数 (人/10万人/1週間)



**7月中旬から急拡大**

# 長崎医療圏の病床の現状



**病床使用率は増加**

**第4波では新規感染者が急激に増加し、一気に病床がひっ迫**

# 感染段階ステージ判断 6指標の状況（長崎市）

R3.8.6公表（R3.8.5時点）

判断指標		ステージ1	ステージ2	ステージ3	ステージ4	ステージ5	現在における指標の状況 （長崎県）		長崎市
病床の 逼迫 具合	病床 全体	ステージ2	10%	20%	35%	50%	占有率 （占有数）	21.3% （91床）	20.4% （30床）
	重症 者用 病床		10%	20%	35%	50%	占有率 （占有数）	0.0% （0床）	0.0% （0床）
新規報告数		移行の目安以下	49人/週以上 （7人/日以上） 市（15人/週以上）	98人/週以上 （14人/日以上） 市（31人/週以上）	215人/週以上 （30人/日以上） 市（67人/週以上）	324人/週以上 （46人/日以上） 市（101人/週以上）	新規報告数 （人/週）	231人/週	91人/週 （人口10万人あたり22.1人）
療養者数（入院+宿泊+自宅）			76人/日以上 市（24人/日）	155人/日以上 市（48人/日）	339人/日以上 市（106人/日）	510人/日以上 市（159人/日）	療養者数	309人	117人
参考 指標	PCR陽性率	—	—	5%		10%	陽性率	7.473%	5.66%
	感染経路不明割合	—	—	50%			割合	33.80%	33.00%
	入院率	—	—	40%以下		25%以下	割合	29.40%	25.64%

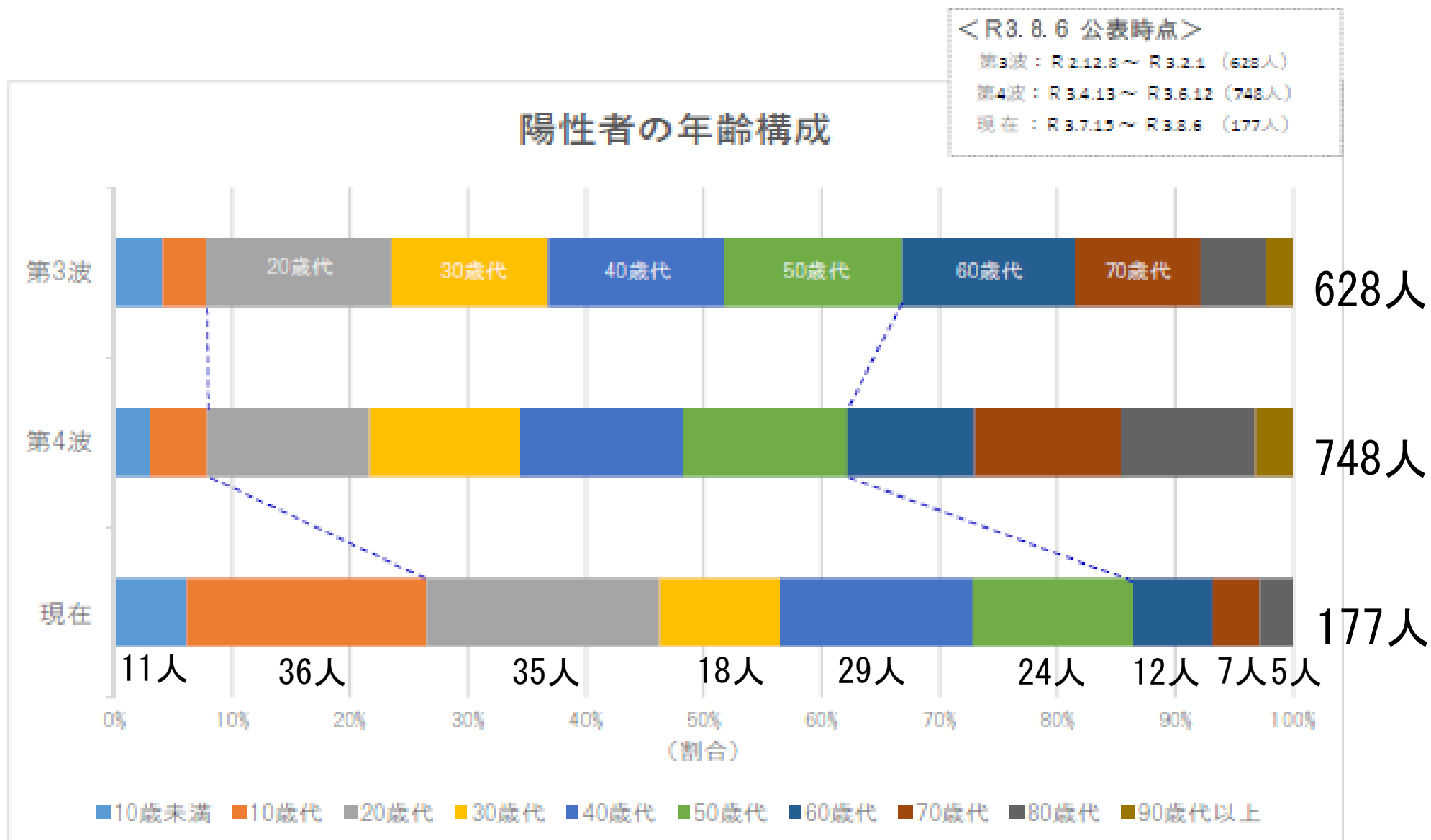
※病床の逼迫具合（長崎市）は長崎医療圏の状況

※長崎医療圏の重症者用病床の確保病床数及び使用病床数は非公表

※新規報告者数及び療養者数の指標は長崎県推計人口（令和3年1月1日現在）から算出

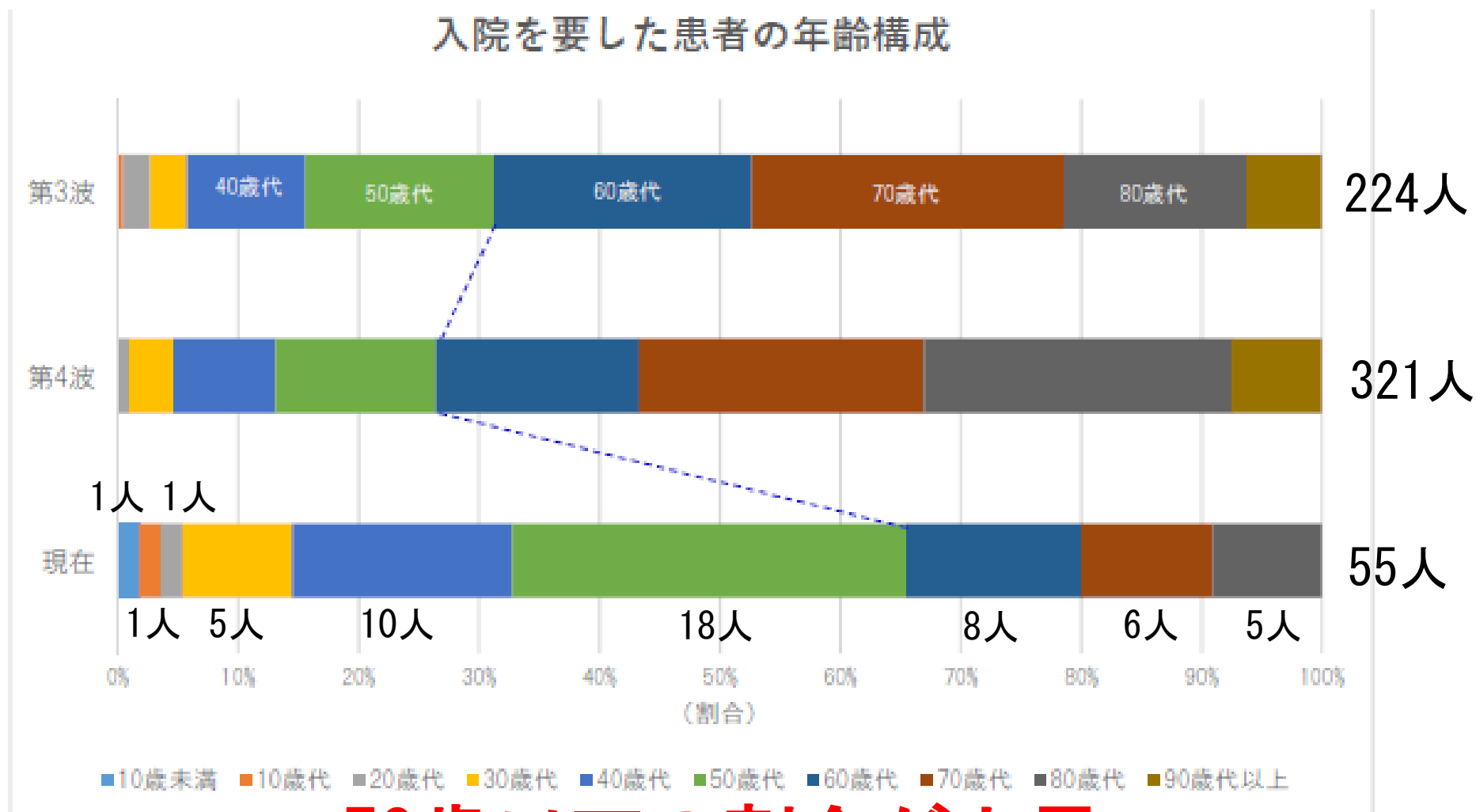
**長崎市の新規報告者数・療養者数が、県ステージ4 [特別警戒警報] レベル**

# 陽性者の年齢構成（長崎市）



**59歳以下の割合が上昇**

# 入院を要した患者の年齢構成（長崎市）

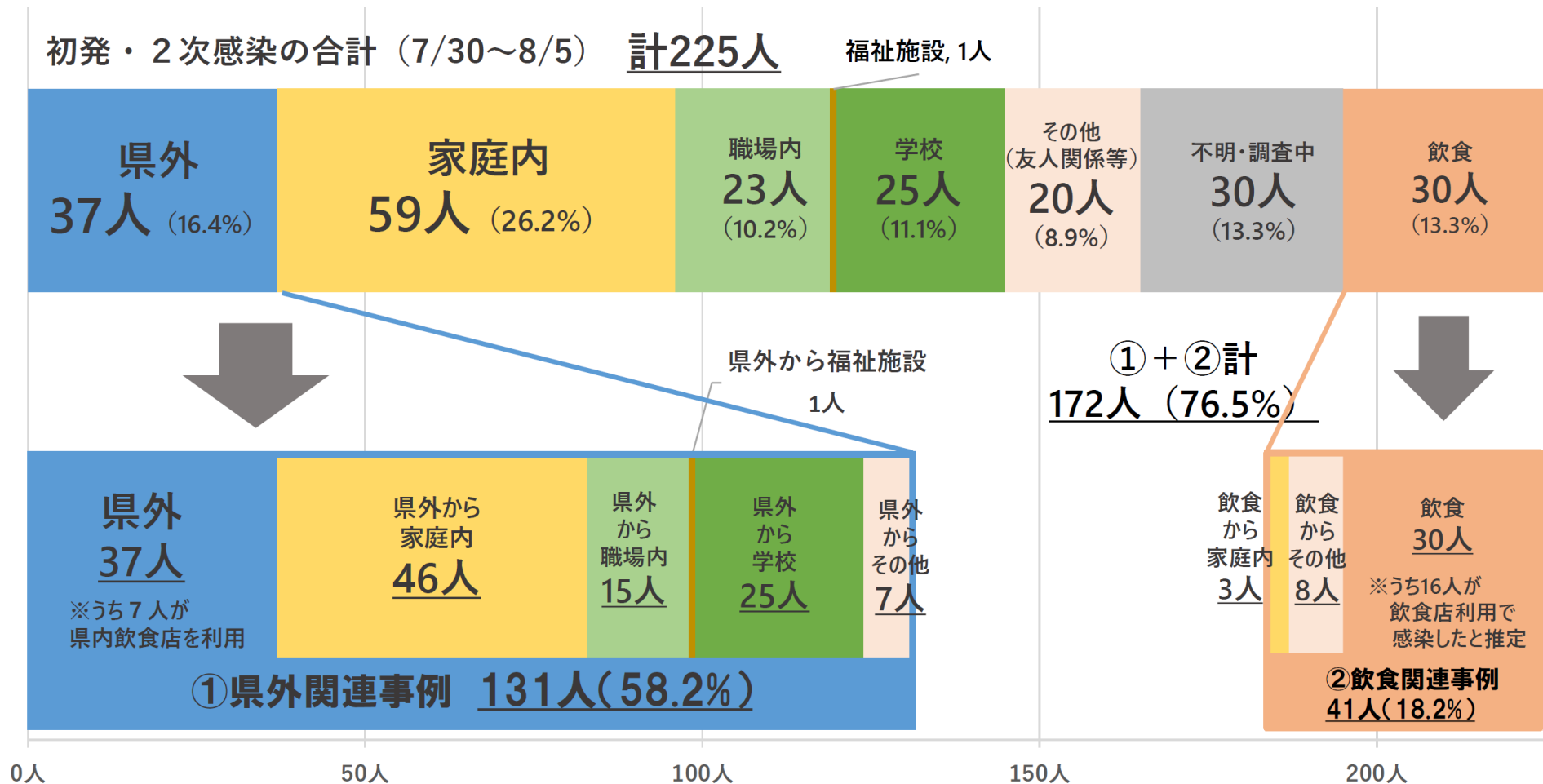


**59歳以下の割合が上昇**

**⇒デルタ株は若い世代も注意が必要**

# 長崎県全体の感染事例分析（8.6長崎県会見資料より）

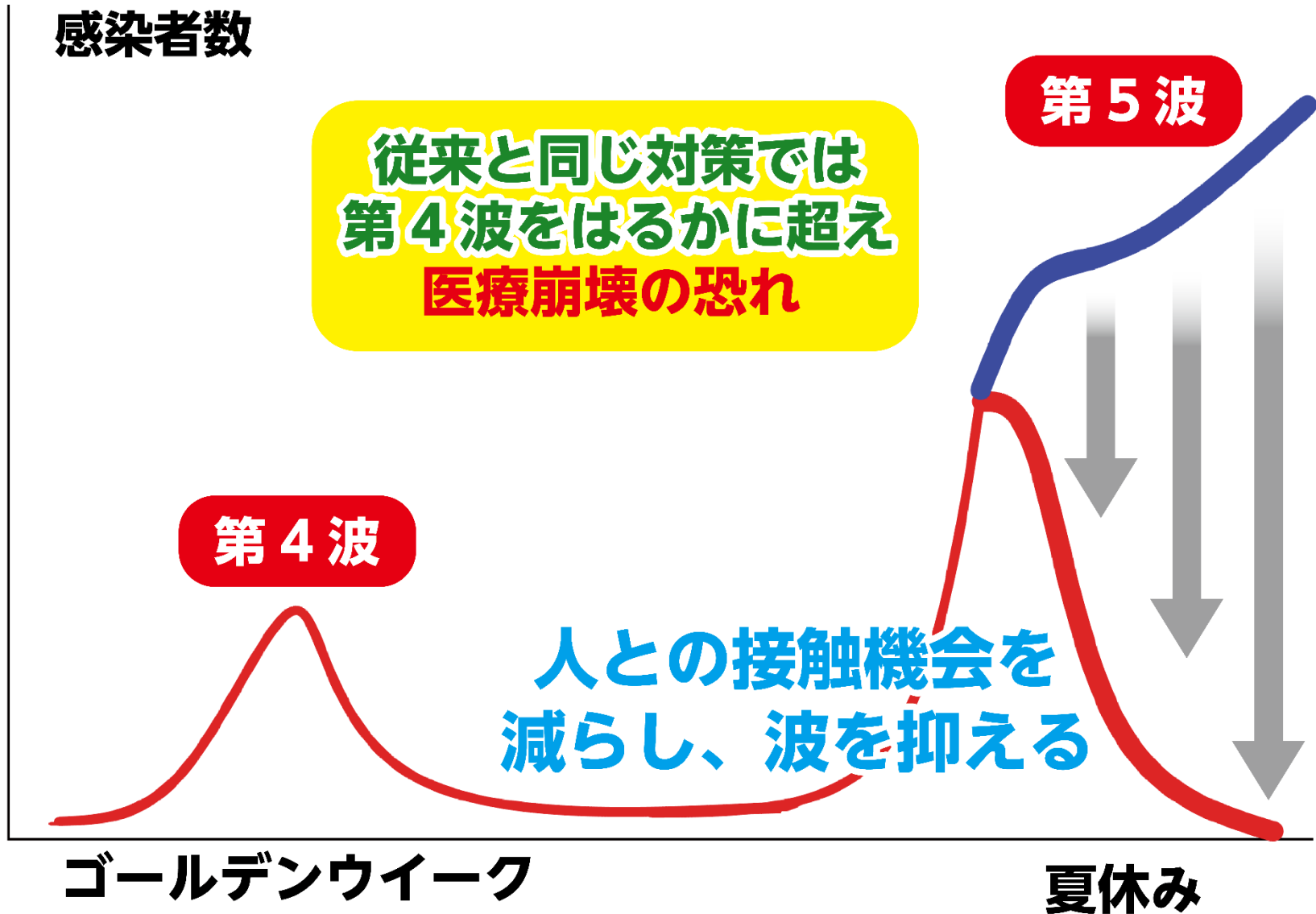
## 県外・飲食関連事例が全事例の約8割を占める





高齢者へのワクチン接種の普及状況を考慮しても、**第5波の感染者数が第4波をはるかに超え、入院患者数も増加するため、医療崩壊を招く可能性が高い、**とされている。

# 感染者数シミュレーション（イメージ）



※このグラフは、長崎大学記者会見資料（R3.8.6）をもとに、感染者数の増加をイメージ化したものです

長崎県から **お盆前後**の

**緊急要請**

(8月7日～8月23日)

## 対策のポイント

■ **デルタ株の感染力の強さ**を踏まえ、**感染対策を徹底する必要がある。**

■ **これから人の移動が増える**

**お盆前後の時期**に、

特に**県外**との間で人と人との

**接触機会を減らす**対策が必要。

# 具体的な対策の概要

## ●市の取り組み

- ・ 市主催イベント等の中止・延期等
- ・ 公共施設の対応（休館等）

## ●市民の皆さんへのお願い

- ・ 長崎市非常事態行動の徹底
- ・ 不要不急の
  - ① 県外との往来自粛
  - ② 外出自粛
  - ③ 家族以外との会食自粛

## ●事業者の皆さんへのお願い

- ・ 飲食店等の営業時間短縮要請

# 市の取り組み（イベント等）

**市主催のイベント等**は、**緊急性・必要性**が高いものを除いて、**原則、中止や延期、無観客やリモートでの開催とする。**

**（期間：8月7日～8月31日）**

**※適用期間を短縮または延長する場合あり**

# 市の取り組み（公共施設）

## 県外からの利用者が多い 観光施設を中心とした35施設

グラバー園、出島、ペンギン水族館 等



### 休館

**（期間：準備出来次第～8月23日）**

※市民利用施設（公民館、ふれあいセンター、老人福祉施設など）は通常開館しますが、感染防止対策を十分実施して開館。

**市民の皆さんへお願い**

**感染拡大を防ぐため、一人ひとりの**

**予防策の徹底をお願いします**

**長崎市非常事態行動**

**を徹底してください**

**8月7日～23日**



# 市民の皆さんへお願い

## 不要不急の県外との往来自粛

- 県外にお住まいのご家族等へ、不要不急の帰省や旅行などを控えるよう呼びかけを
- やむを得ず来県する場合は、  
事前のPCR・抗原定量検査の受検を  
会食などリスクの高い行動は控えて
- やむを得ず他県を来訪する際は、  
会食を控えて

# 市民の皆さんへお願い

## 不要不急の外出自粛

＜生活の維持に必要な行動＞

- ・ 医療機関への通院
- ・ 通勤、通学
- ・ 食料、医薬品、生活必需品の買い出し など

## 家族以外との

## 不要不急の会食自粛

# 市民の皆さんへお願い

新型コロナウイルス感染予防のポイントを再度ご確認ください

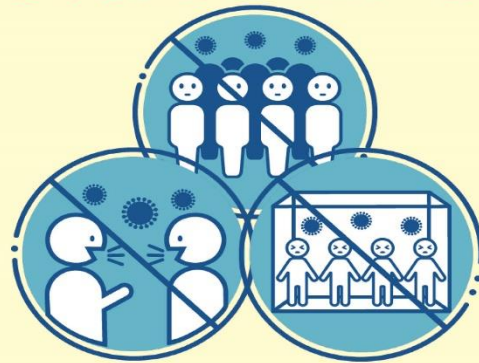
## ワクチンを接種しても 基本的な感染防止対策を



マスク着用



手指消毒&手洗い



密回避



共用部分への  
接触注意

# 市民の皆さんへお願い

## 今年の精霊流しは 極力控えてください

- 流さない
- こもを流す
- 小さめの船を流す



# 事業者の皆さんへお願い

## 飲食店等への営業時間短縮を要請

### 対象

- ① 飲食店（テイクアウトサービスを除く）
- ② 遊興施設（キャバレー、スナック、カラオケボックス等）

※①②のうち食品衛生法の飲食店・喫茶店営業許可を受けている店舗

### 営業時間

**夜8時まで**（**酒類提供は夜7時まで**）「ながさきコロナ対策飲食店認証制度」**認証店**の営業時間は**午後9時まで**（**酒類の提供は午後8時まで**）。

### 要請期間

**8月10日（火）～8月23日（月）**

# 事業者の皆さんへお願い

## 時短要請協力金

1店舗あたりの  
給付額

1日あたりの給付額 × 14日間

※全期間実施が条件

	前年度又は前々年度の 1日あたりの売上高	【1日あたりの給付額】
中小企業 (個人事業者含む)	① 8万3,333円以下	25,000円
	② 8万3,333円超 25万円未満	前年度または前々年度の 1日あたりの売上高の3割
	③ 25万円以上	75,000円
大企業	【1日あたりの給付額】 前年度または前々年度からの1日あたりの売上減少額の4割 ※上限：「20万円」又は「前年度または前々年度からの 1日あたりの売上高の3割」のいずれか低い額	

申請方法

詳細は後日市HPでお知らせします



# 新型コロナワクチン接種スケジュール

作成：長崎市（R3.7.27 時点の情報）

## 接種の区分

- ・ 65 歳以上の高齢者
- ・ 60 ～ 64 歳
- ・ 基礎疾患がある方
- ・ 高齢者・障害者施設等の従事者<sup>※1</sup>
- ・ 小中学校の教職員、保育士等<sup>※2</sup>
- ・ 障害者施設入所者

## 新規予約開始時期

個別接種は  
7/30 (金)

集団接種は  
受付中

## 接種開始時期

個 個別接種

集 集団接種

個  
8/8 (日)

集  
実施中

## 上記以外の方

50 ～ 59 歳	7/30 (金)	個 8/8 (日)	集 8/22 (日)
40 ～ 49 歳	8/10 (火)	個 集 8/29 (日)	
30 ～ 39 歳	8/20 (金)	個 集 9/12 (日)	
20 ～ 29 歳	9/10 (金)	個 集 9/26 (日)	
16 ～ 19 歳	9/21 (火)	個 集 10/10 (日)	

※1：高齢者・障害者施設等とは、入所・訪問・通所等のサービスを行う事業所をさします。

※2：保育士等とは、保育所・認定こども園・幼稚園・放課後児童クラブの従事者です。

※年齢は令和4年3月31日時点での満年齢。12～15歳については別途お知らせします。

※**県**の接種センター（県庁）では**40代以上**の方が接種できます。 23

**感染拡大を防ぐため、一人ひとりの**

**予防策の徹底をお願いします**

**長崎市非常事態行動**

**を徹底してください**

**8月7日～23日**



# 感染を拡大させないための具体的な行動

## (夏休み編)

- 冷房をつけていても、こまめな換気をする。
- 子どもは夏休みですが、大人数での買い物は控える。
- 子どもだけの外出は大人が密回避等を意識してしっかり管理する。
- 集まってラジオ体操をする際は距離をとる。
- お墓参りは時間をずらす。
- 帰省はリモートを活用する。
- バーベキューは家族で楽しむ。
- 花火は少人数で距離をとって楽しむ。

# 感染を拡大させないための具体的な行動

- ・ 外出前の注意点
- ・ 通勤・通学の注意点
- ・ 職場での注意点
- ・ 会議での注意点
- ・ 職場での食事の注意点
- ・ 帰宅時の注意点
- ・ 在宅時の注意点
- ・ 買い物の際の注意点
- ・ 通院時の注意点
- ・ ジョギング・ウォーキングでの  
注意点
- ・ 施設を利用する時の注意点
- ・ 自動車運転時の注意点
- ・ 正しいマスクの着脱方法
- ・ 正しい手の洗い方
- ・ 発熱など症状のある方へのお願い

# 在宅時の注意点

- ・ タオルや歯磨き粉などの共用は避ける。
- ・ 定期的に窓を開け、空気を入れ替える。  
(できるだけ2方向の窓を開ける)
  - ※ 寒い時は、室内を暖房で暖めてから換気するなど、室温が下がりすぎない工夫をする。
- ・ みんなが触れるもの（リモコン、スイッチ、ドアノブ手すり、トイレ、洗面所など）をこまめに消毒する。

# 買い物のかきの注意点①

- ・マスクを適切に着用し、咳エチケットを徹底する。
- ・買物メモをつくるなど、事前に計画を立て、  
滞在時間を短くし、来店回数を減らす。
- ・一人または少人数で、空いている時間に利用する。
- ・備え付けの消毒液があれば、手指消毒を行う。
- ・ソーシャルディスタンスを保つ。
- ・お店の中では、極力会話を控える。
- ・購入しない商品は、できるだけ触らない。

## 買い物するときの注意点②

- 飲食等のために外したマスクは、テーブルに置かないなど、適切に管理する。
- レジ待ちの列は、できるだけ一人で並び、ソーシャルディスタンスを保つ。
- 電子決済や自動精算機も活用する。
- 現金を数える際やビニール袋を利用する際に、指を舐めない。
- 会計後の袋詰めは混雑を避け、速やかに行う。

**お盆前後**の時期に、  
特に**県外**との間で  
人と人との**接触機会**  
を**減ら**しましょう