

平成31年度全国学力・学習状況調査結果の概要について

1 学力調査結果の概要(「長崎市及び県・全国の平均正答率」、「全国との差」)

		小学校6年		中学校3年		
		国語	算数	国語	数学	英語
H31	長崎市の正答率	61	66	73	60	54
	県の正答率	61	65	73	60	54
	全国の正答率	64	67	73	60	56
	全国との差	-3	-1	0	0	-2

※ 平成28年度の結果から、教科毎の平均正答率については、「整数」で示すように変更となった。

2 各市町の状況

(全国平均以上の場合「+」表示)

校種	小学校		中学校		
	国語	算数	国語	数学	英語
長崎市			+	+	
佐世保市					
島原市	+	+	+	+	
諫早市			+		
大村市					
平戸市	+				
松浦市					
対馬市					
壱岐市			+		
五島市					
西海市					
雲仙市	+			+	
南島原市					
長与町	+	+	+	+	+
時津町			+	+	+
東彼杵町			+		+
川棚町					
波佐見町			+		
小値賀町	+		+	+	+
佐々町	+	+			
新上五島町					

3 学習状況や生活習慣の調査結果の概要

特徴的な項目について

(児童生徒質問紙調査からの抜粋)

	質問項目	小学校			中学校		
		評価	平成31年度	差	評価	平成31年度	差
1	人の役に立つ人間になりたい	○	全国 95.2 市 95.6	0.4	◎	全国 94.3 市 95.5	1.2
2	自分によいところがあると思う	○	全国 81.2 市 82.0	0.8	△	全国 74.1 市 73.6	-0.5
3	いじめは、いけないことだと思う	○	全国 97.1 市 97.4	0.3	○	全国 95.1 市 95.9	0.8
4	先生は、よいところを認めてくれる	○	全国 86.1 市 86.7	0.6	○	全国 81.5 市 81.7	0.2
5	学校の規則を守っている	△	全国 92.3 市 90.3	-2.0	△	全国 96.2 市 95.6	-0.6
6	将来の夢や目標を持っている	○	全国 83.8 市 84.0	0.2	○	全国 70.5 市 71.1	0.6
7	難しいことでも、失敗を恐れず挑戦する	△	全国 79.0 市 76.3	-2.7	△	全国 70.3 市 66.4	-3.9
8	家で、計画的な勉強をする	△	全国 71.5 市 70.2	-1.3	△	全国 50.4 市 44.8	-5.6
9	1時間以上勉強する(小学校) 2時間以上勉強する(中学校)	◎	全国 66.1 市 67.2	1.1	△	全国 35.5 市 28.3	-7.2
10	読書は好きである	△	全国 75.0 市 73.5	-1.5	◎	全国 68.0 市 69.9	1.9
11	地域の行事に参加している	△	全国 68.0 市 61.9	-6.1	△	全国 50.6 市 50.4	-0.2
12	地域や社会をよくするために何をすべきか考えることがある	△	全国 54.5 市 52.0	-2.5	○	全国 39.4 市 40.3	0.9
13	毎日、同じくらいの時刻に寝ている	△	全国 81.4 市 81.1	-0.3	◎	全国 78.0 市 80.3	2.3
14	毎日、同じくらいの時刻に起きている	○	全国 91.6 市 91.6	0.0	◎	全国 92.8 市 94.6	1.8
15	朝食を毎日食べている	○	全国 95.3 市 95.3	0.0	◎	全国 93.1 市 94.7	1.6

※ 全国との差が0以上は○、-は△、+1.0以上の場合◎と評価

※ 太字は、昨年度より良好な結果

○ 「人の役に立つ人間になりたい」「いじめは、いけないことだと思う」という項目は、引き続き全国平均より高く、健全で良好な意識をもっていることが分かる。

○ 「将来の夢や目標を持っている」の割合が、小・中学校ともに全国平均を上回った。

○ 「学校の規則を守っている」の割合は、小・中学校共に全国平均より低い。

○ 家庭学習については、小・中ともに全国平均を下回っている。特に、中学校においては、「2時間以上勉強する」「計画的に勉強する」のどちらの割合もかなり低い。

○ 「地域の行事に参加している」の割合は、小・中ともに全国平均を下回っているが、「地域や社会をよくするために何をすべきかを考えている」割合は中学校は全国平均を上回った。

○ 「早寝・早起き・朝ご飯」については、概ね良好であるが、小学校については、さらに家庭に働きかけていきたい。

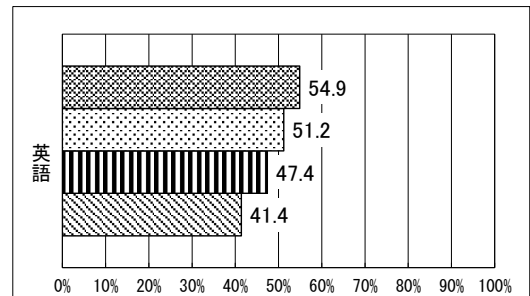
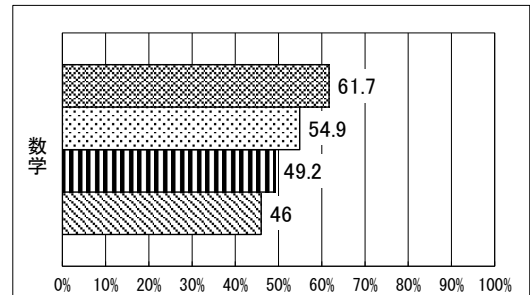
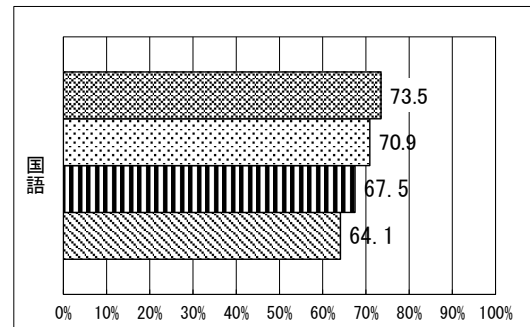
質問事項

朝食を毎日食べていますか

【中学校】

<生徒が回答した選択肢別の平均正答率>

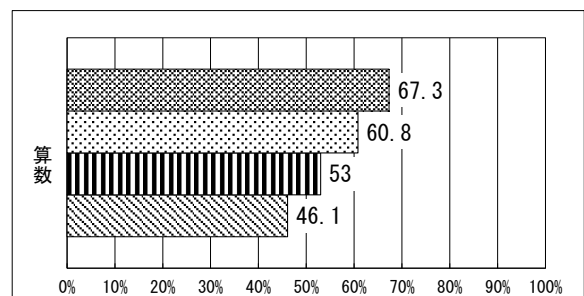
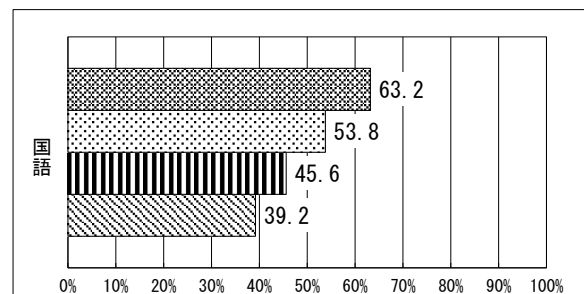
選択肢	生徒数	生徒数の割合(%)	平均正答率(%)		
			国語 (10問)	数学 (16問)	英語 (21問)
1 している	2,426	85.2	73.5	61.7	54.9
2 どちらかといえば、している	270	9.5	70.9	54.9	51.2
3 あまりしていない	107	3.8	67.5	49.2	47.4
4 全くしていない	44	1.5	64.1	46.0	41.4
5					
6					
7					
8					
9					
10					
その他 (選択肢以外の回答や複数回答されたもの)	0	0.0	—	—	—
無回答	0	0.0	—	—	—
合計	2,847	100.0	72.9	60.4	54.1



【小学校】

<児童が回答した選択肢別の平均正答率>

選択肢	児童数	児童数の割合(%)	平均正答率(%)	
			国語 (14問)	算数 (14問)
1 している	2,676	86.2	63.2	67.3
2 どちらかといえば、している	284	9.1	53.8	60.8
3 あまりしていない	116	3.7	45.6	53.0
4 全くしていない	29	0.9	39.2	46.1
5				
6				
7				
8				
9				
その他 (選択肢以外の回答や複数回答されたもの)	0	0.0	—	—
無回答	0	0.0	—	—
合計	3,105	100.0	61.4	66.0



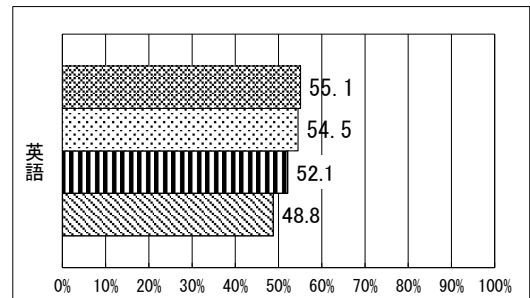
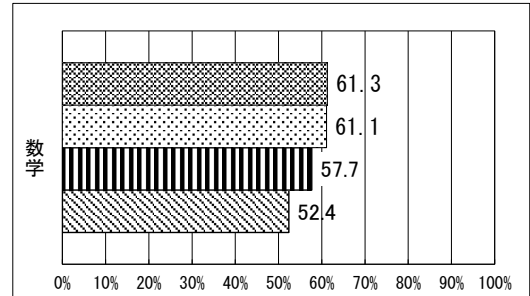
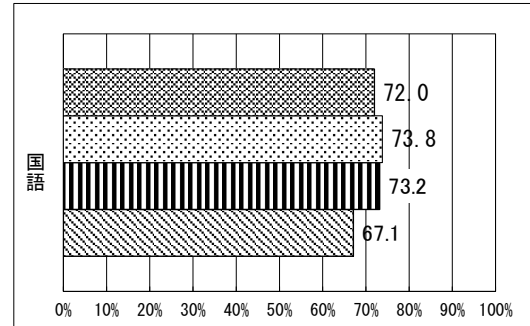
質問事項

毎日、同じくらいの時刻に寝ていますか

【中学校】

＜生徒が回答した選択肢別の平均正答率＞

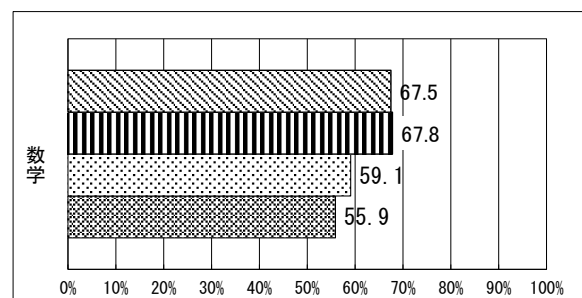
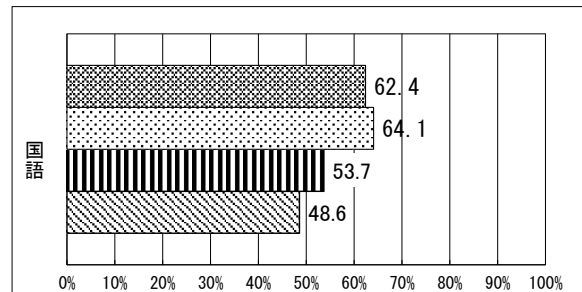
選択肢	生徒数	生徒数の割合(%)	平均正答率(%)		
			国語 (10問)	数学 (16問)	英語 (21問)
1 している	922	32.4	72.0	61.3	55.1
2 どちらかといえば、している	1,363	47.9	73.8	61.1	54.5
3 あまりしていない	468	16.4	73.2	57.7	52.1
4 全くしていない	93	3.3	67.1	52.4	48.8
5					
6					
7					
8					
9					
10					
その他 (選択肢以外の回答や複数回答されたもの)	0	0.0	—	—	—
無回答	0	0.0	—	—	—
合計	2,847	100.0	72.9	60.4	54.1



【小学校】

＜児童が回答した選択肢別の平均正答率＞

選択肢	児童数	児童数の割合(%)	平均正答率(%)	
			国語 (14問)	算数 (14問)
1 している	1,104	35.6	62.4	67.5
2 どちらかといえば、している	1,415	45.6	64.1	67.8
3 あまりしていない	501	16.1	53.7	59.1
4 全くしていない	85	2.7	48.6	55.9
5				
6				
7				
8				
9				
その他 (選択肢以外の回答や複数回答されたもの)	0	0.0	—	—
無回答	0	0.0	—	—
合計	3,105	100.0	61.4	66.0



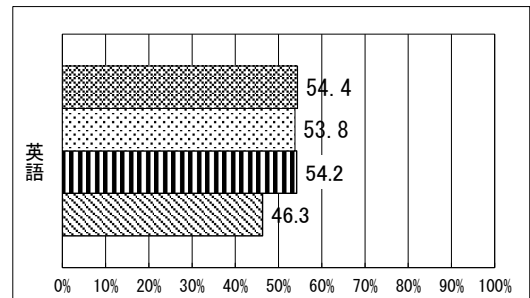
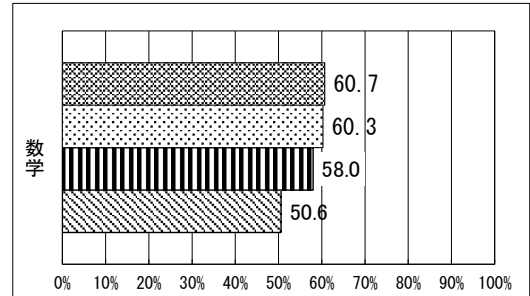
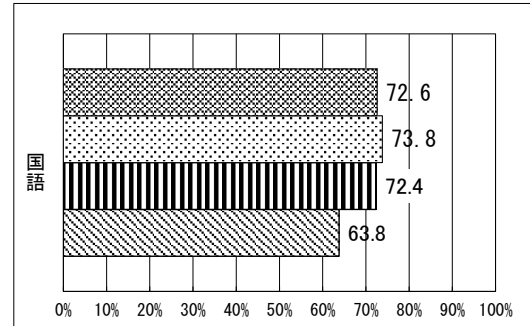
質問事項

毎日、同じくらいの時刻に起きていますか

【中学校】

<生徒が回答した選択肢別の平均正答率>

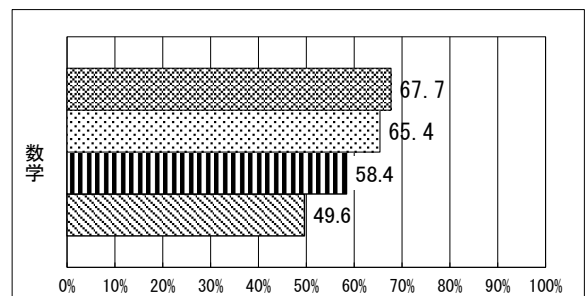
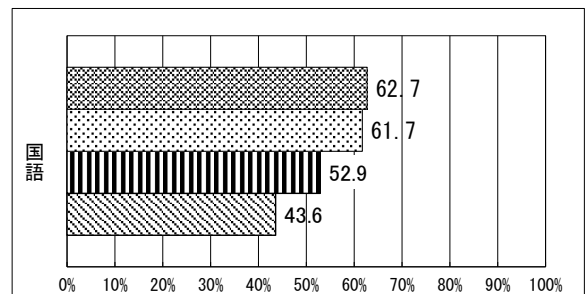
選択肢	生徒数	生徒数の割合(%)	平均正答率(%)		
			国語 (10問)	数学 (16問)	英語 (21問)
1 している	1,668	58.6	72.6	60.7	54.4
2 どちらかといえば、している	1,026	36.0	73.8	60.3	53.8
3 あまりしていない	120	4.2	72.4	58.0	54.2
4 全くしていない	33	1.2	63.8	50.6	46.3
5					
6					
7					
8					
9					
10					
その他 (選択肢以外の回答や複数回答されたもの)	0	0.0	—	—	—
無回答	0	0.0	—	—	—
合計	2,847	100.0	72.9	60.4	54.1



【小学校】

<児童が回答した選択肢別の平均正答率>

選択肢	児童数	児童数の割合(%)	平均正答率(%)	
			国語 (14問)	算数 (14問)
1 している	1,728	55.7	62.7	67.7
2 どちらかといえば、している	1,114	35.9	61.7	65.4
3 あまりしていない	226	7.3	52.9	58.4
4 全くしていない	37	1.2	43.6	49.6
5				
6				
7				
8				
9				
その他 (選択肢以外の回答や複数回答されたもの)	0	0.0	—	—
無回答	0	0.0	—	—
合計	3,105	100.0	61.4	66.0



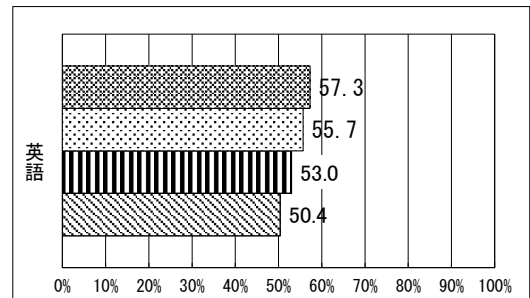
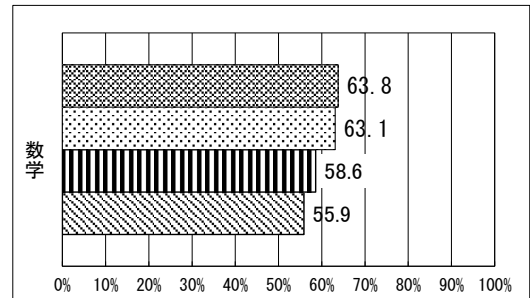
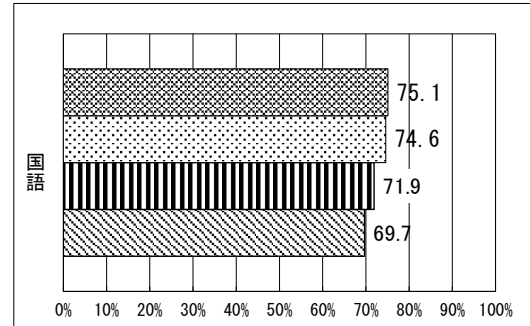
質問事項

家で自分で計画を立てて勉強をしていますか

【中学校】

<生徒が回答した選択肢別の平均正答率>

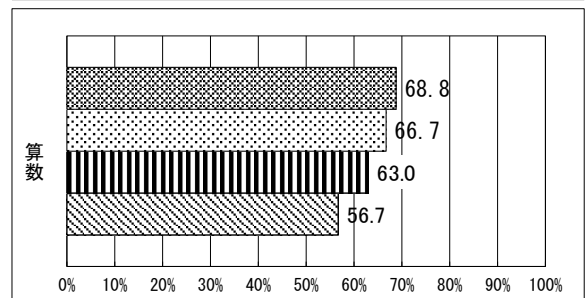
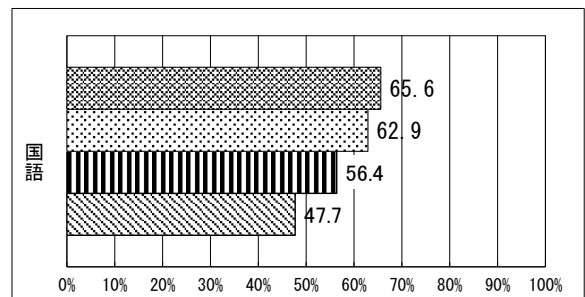
選択肢	生徒数	生徒数の割合(%)	平均正答率(%)		
			国語 (10問)	数学 (16問)	英語 (21問)
1 している	325	11.4	75.1	63.8	57.3
2 どちらかといえば、している	952	33.4	74.6	63.1	55.7
3 あまりしていない	1,210	42.5	71.9	58.6	53.0
4 全くしていない	359	12.6	69.7	55.9	50.4
5					
6					
7					
8					
9					
10					
その他 (選択肢以外の回答や複数回答されたもの)	0	0.0	—	—	—
無回答	0	0.0	—	—	—
合計	2,847	100.0	72.9	60.4	54.1



【小学校】

<児童が回答した選択肢別の平均正答率>

選択肢	児童数	児童数の割合(%)	平均正答率(%)	
			国語 (14問)	算数 (14問)
1 している	969	31.2	65.6	68.8
2 どちらかといえば、している	1,210	39.0	62.9	66.7
3 あまりしていない	784	25.2	56.4	63.0
4 全くしていない	141	4.5	47.7	56.7
5				
6				
7				
8				
9				
その他 (選択肢以外の回答や複数回答されたもの)	0	0.0	—	—
無回答	0	0.0	—	—
合計	3,105	100.0	61.4	66.0



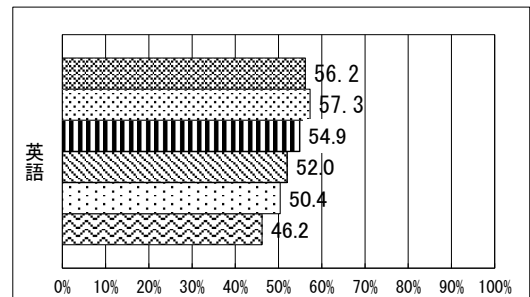
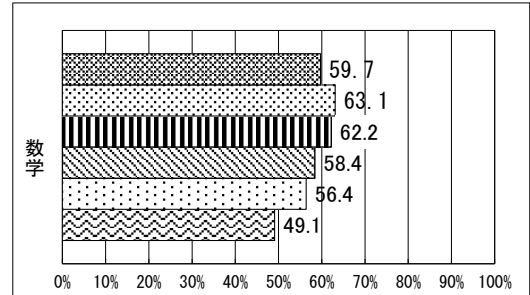
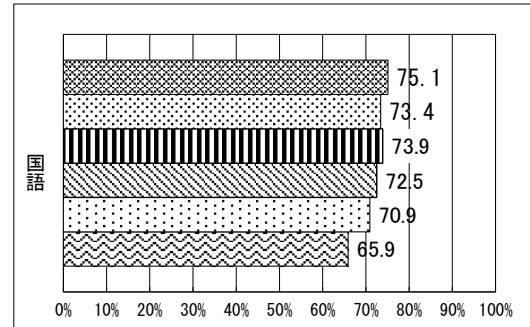
質問事項

学校の授業時間以外に、普段（月曜日から金曜日）、1日当たりどれくらいの時間、勉強をしますか（学習塾で勉強している時間や家庭教師の先生に教わっている時間も含む）

【中学校】

<生徒が回答した選択肢別の平均正答率>

選択肢	生徒数	生徒数の割合(%)	平均正答率(%)		
			国語 (10問)	数学 (16問)	英語 (21問)
1 3時間以上	145	5.1	75.1	59.7	56.2
2 2時間以上、3時間より少ない	661	23.2	73.4	63.1	57.3
3 1時間以上、2時間より少ない	1,028	36.1	73.9	62.2	54.9
4 30分以上、1時間より少ない	621	21.8	72.5	58.4	52.0
5 30分より少ない	268	9.4	70.9	56.4	50.4
6 全くしない	122	4.3	65.9	49.1	46.2
7					
8					
9					
10					
その他 (選択肢以外の回答や複数回答されたもの)	0	0.0	—	—	—
無回答	0	0.0	—	—	—
合計	2,847	100.0	72.9	60.4	54.1



【小学校】

<児童が回答した選択肢別の平均正答率>

選択肢	児童数	児童数の割合(%)	平均正答率(%)	
			国語 (14問)	算数 (14問)
1 3時間以上	338	10.9	72.3	75.6
2 2時間以上、3時間より少ない	592	19.1	65.9	68.8
3 1時間以上、2時間より少ない	1,157	37.3	62.4	66.5
4 30分以上、1時間より少ない	772	24.9	57.0	62.6
5 30分より少ない	210	6.8	45.6	53.9
6 全くしない	36	1.1	42.4	53.7
7				
8				
9				
その他 (選択肢以外の回答や複数回答されたもの)	0	0.0	—	—
無回答	0	0.0	—	—
合計	3,105	100.0	61.4	66.0

