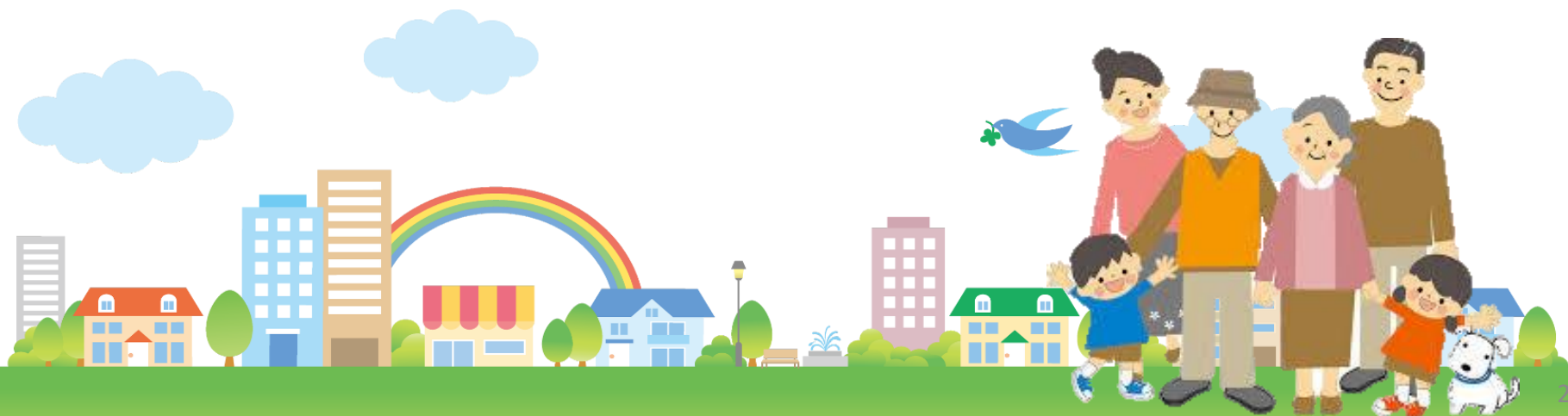


どうする？

どうなる？

長崎市の公共施設

第1回＜ 高島エリア＞市民対話



本日の流れ

- ・ 開 会
- ・ 時代の変化に対応できる公共施設の見直し(30分)
- ・ グループワーク(40分)
- ・ グループ発表(35分)
- ・ 閉 会

今回、一緒に考えたいこと

時代の変化に対応できる

公共施設の見直し



ところで、

公共施設

行政サービス

って、どんなもの？

?



長崎市が設置・運営している

公共施設には、

- 学校
- 市営住宅
- ふれあいセンター
- 公民館
- 体育館
- 老人憩の家
- 図書館
- 庁舎
- 消防署

など、いろいろな施設があります。



図書館



学校



消防署

行政サービスとは、
公共施設を使って提供している、
みなさんの暮らしに必要なサービスのことで、

- 戸籍などの手続き
- 福祉
- 教育
- 子育て支援
- ごみ処理
- 消防
- 市営住宅やホールなどの管理・運営

などをいいます。



今日のお話

- ①いま起きている“変化”と状況
- ②公共施設のかしこい見直し方

① いま起きている “変化”と状況

1 公共施設が古くなってきている

2 人口減少・少子高齢化が進んでいる

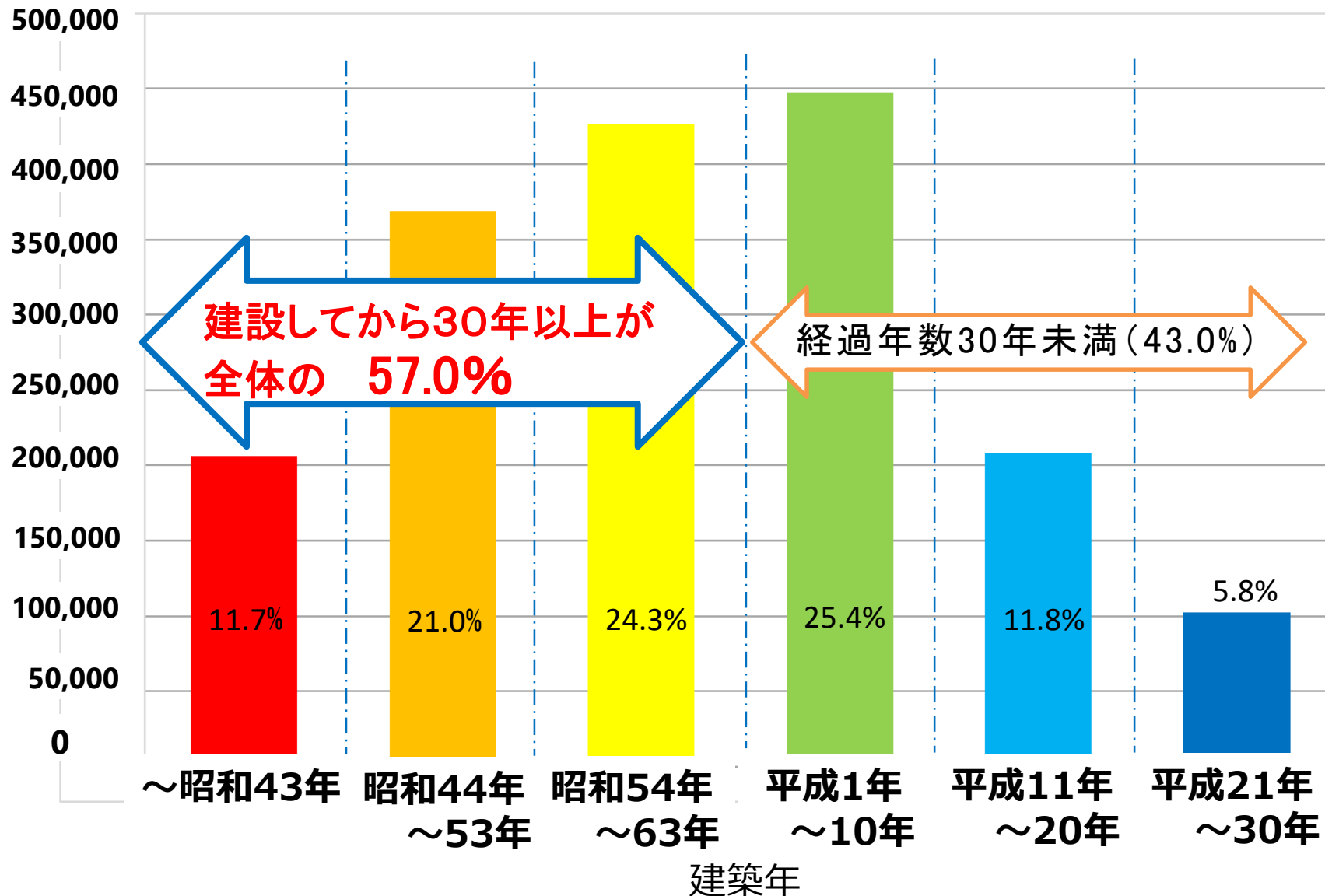
3 人口減少なのに、施設が多いまま



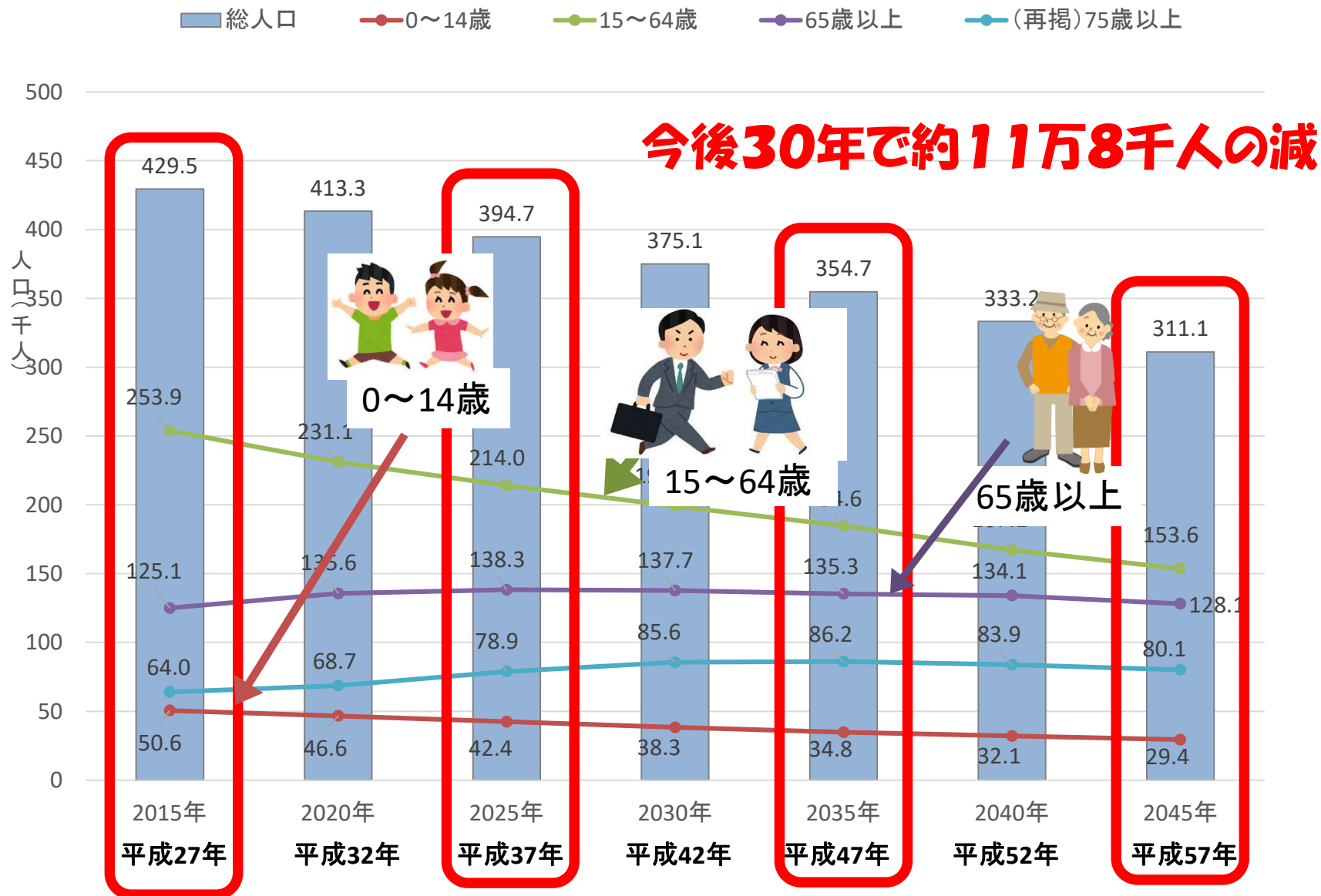
1. 公共施設が古くなっている <年度ごとの公共施設の建設量>

床面積 m^2

平成30年3月末現在
※行政財産(文化財等を除く)



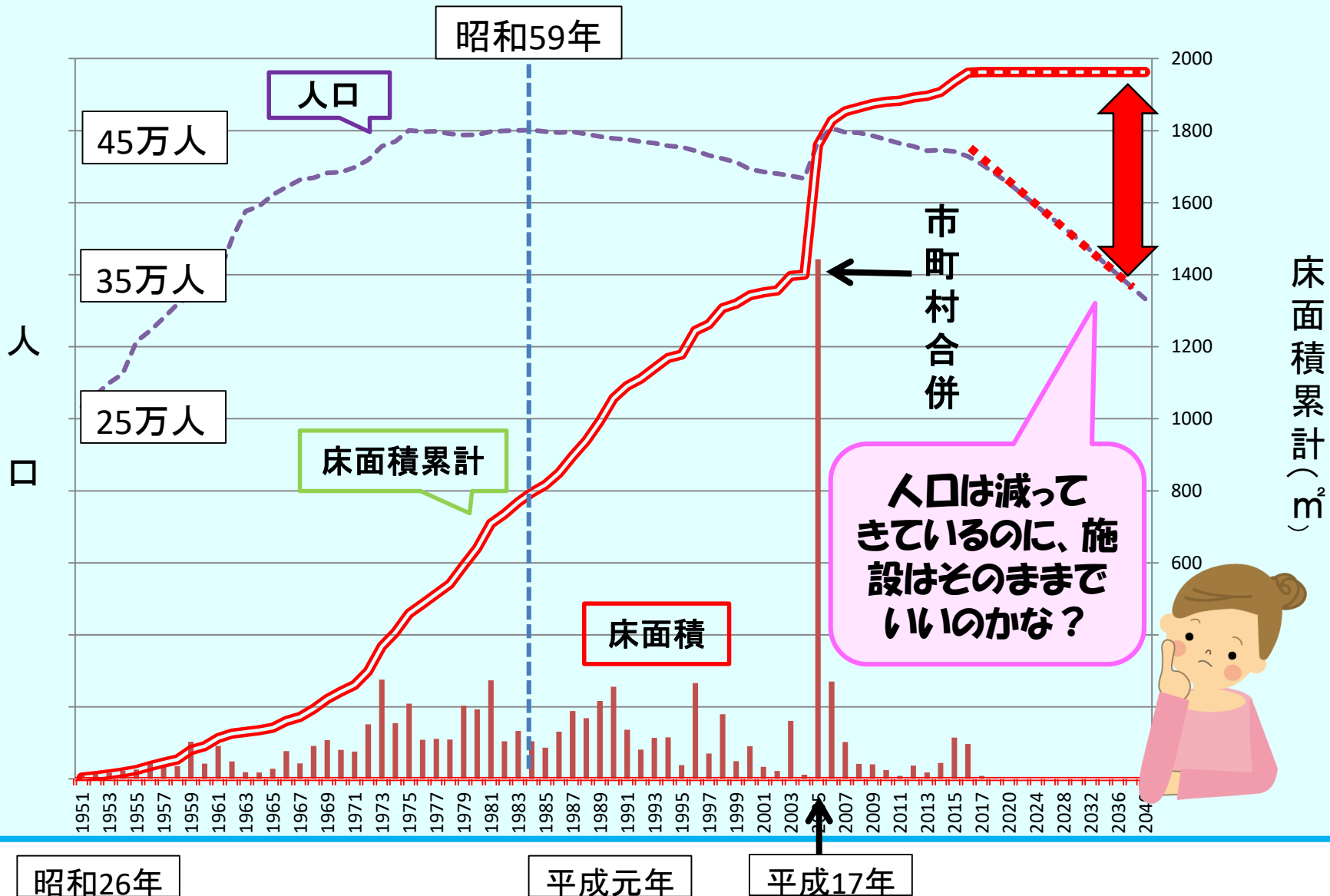
2. 人口減少・少子高齢化が進んでいる



資料：国立社会保障・人口問題研究所（H30.3月推計）

3. 人口減少なのに、施設が多いまま

施設の面積と人口の移り変わり



人口減少

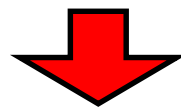


公共施設の
利用者の減少

なのに

公共施設の
量の増大

少子高齢化

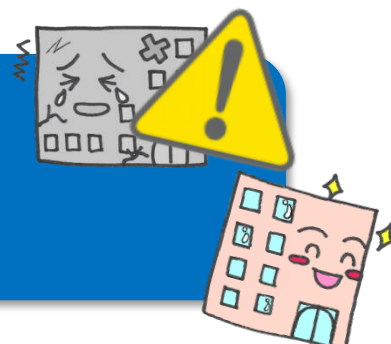
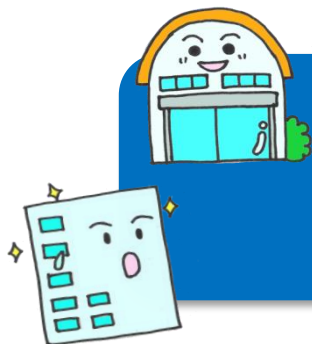


医療・介護など福祉
にあてる予算の増大

なのに

古くなった公共施設の
修理に費用がかかる

どうしたらいいのだろう？



高島エリアのこれから

高島の魅力



海水浴場



釣り公園



世界文化遺産



石炭資料館

高島の将来に向けて

安全、安心、快適な
まちづくり

活力のある
まちづくり

生活環境の整備

交流人口の拡大

効果

安全・安心な生活

航路の維持

移住・定住の促進

経済活動の活性化

など

**「人口が減ったり、
高齢化が進んでも、
暮らしやすいまち」
であり続ける**



**「今、できること」
に取り組むことが大切**

将来に備えるために、

公共施設の使い方を

見直しましょう！



これからの**変化を見据えて**、
その**変化に対応**できるような見直しを

生活環境の整備

交流人口の拡大

高島の将来を考え、
これからの変化に対応していくための
見直しにしましょう



ポイント!

②公共施設のかしこい見直し方

取組事例①

～野母崎樺島地区公民館～



旧公民館



新公民館(旧樺島保育所)



旧お遊戯室が
講堂に！

- **耐震性なし**
(築42年)
- **バリアフリーでない**
(3階建て)
(エレベーターなし)
- **駐車場4台分**



- **耐震性あり**
(築22年)
- **バリアフリー対応**
(平屋建て)
(スロープ設置)
- **駐車場14台分**

取組事例②

～長崎市外海地区～



移転



旧 出津地区公民館

- 築43年
- 耐震性なし

新 公民館 (旧子ども博物館)

- 築34年
- 耐震性あり

* 現在、H30年9月移転オープンを目指して改修中

取組事例③

～長崎市立小榊小学校～

新西工場
(ごみ焼却場)



新しい学校に
プールはありません



市民のみなさん

プールを使用

余熱利用



授業で
プールを使用



建て替え後の
小榊小学校



神の島プール
(温水プール)

市民のみなさんと小学校の子どもたちが一緒に使います！

施設を見直すこと



見直し


移転



建物は減らす



行政サービスは残る

 行政サービスをなくすこと

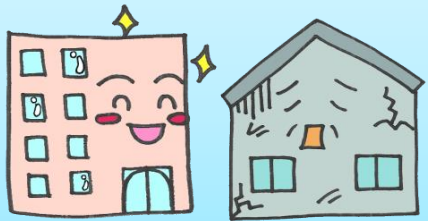
見直す時に大切に
していることは…



見直す時に大切にしていること

次のような視点で見直しを考えます

建てられた年数
や修理状況



地震に
強い建物か



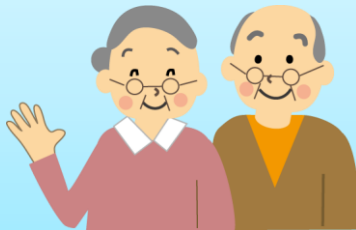
よく利用されて
いるか



使っていない
部屋はないか



バリアフリーに
対応しているか



同じような
使われかたを
している建物が
ないか



修理などに
費用が掛かりす
ぎていないか



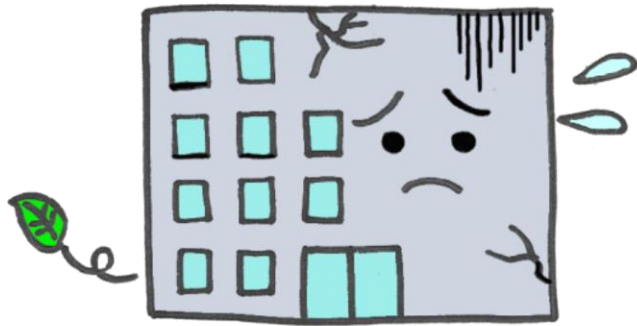
大きく

3つの手法があります



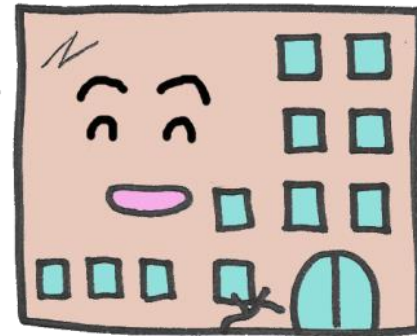
手法 1

施設を選んで、使い続ける施設はしっかり管理！

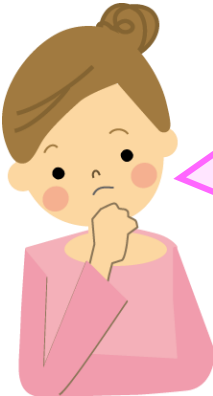


廃止予定の施設


選択



使い続ける施設



廃止予定なのに
修理をするのは、
もったいないものね！



安全で安心して
利用できる施設管理
に努めます

手法2

ゆずりあいと工夫



●いっしょに使う●



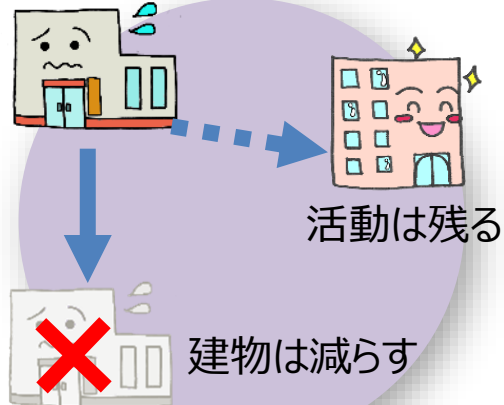
午前

午後

●時間をやりくり●



●片づける●



活動は残る

建物は減らす

●建物が少なくなる●



●活動は減らない●



●交流が活発に●

手法3

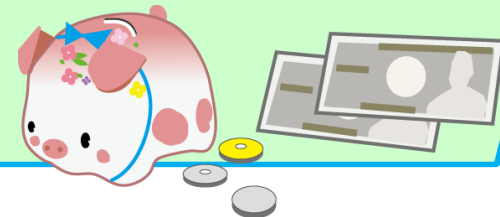
新たな財源を確保する

◇使っていない土地や建物を売ったり、貸したりする。

使っていない土地や建物の売却・貸付



使っていない土地や建物を有効活用
します！




◇民間企業との連携・協力を積極的に行う。

民間



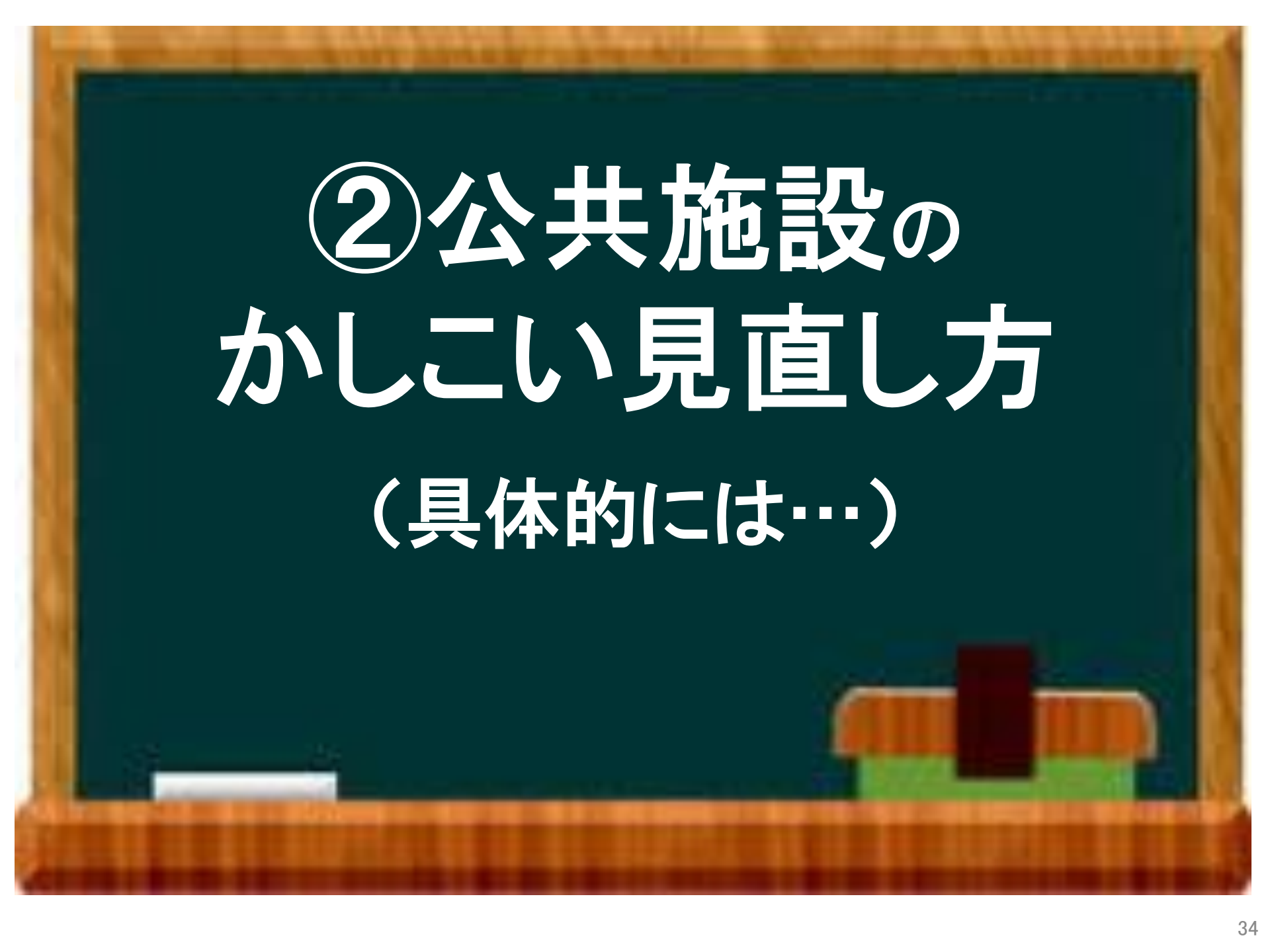
行政

 知恵や工夫を出し合って、行政サービスの充実につなげます！

限られた財源を

上手につかいます





②公共施設のかしこい見直し方
(具体的には…)

- ① 施設で提供する行政サービスの圏域(エリア)を考えます
- ② 地区ごとに見直します



① 施設で提供する行政サービスのエリアを考えて配置

市域全体

- 市役所本庁
- 図書館
- ブリックホールなど

複数地区

- 市民センターなど

地区

- 小中学校
- 地域センター
- ふれあいセンターなど



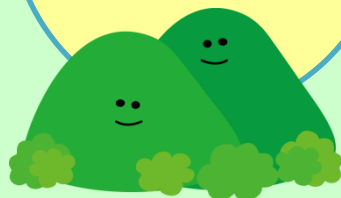
* 地区により、民間サービスが及んでいない範囲をカバーするために特定の地区に配置する施設もあります(診療所など)

②地区ごとに見直します

まちの
成り立ち



地形



交通網



今後の
人口動態

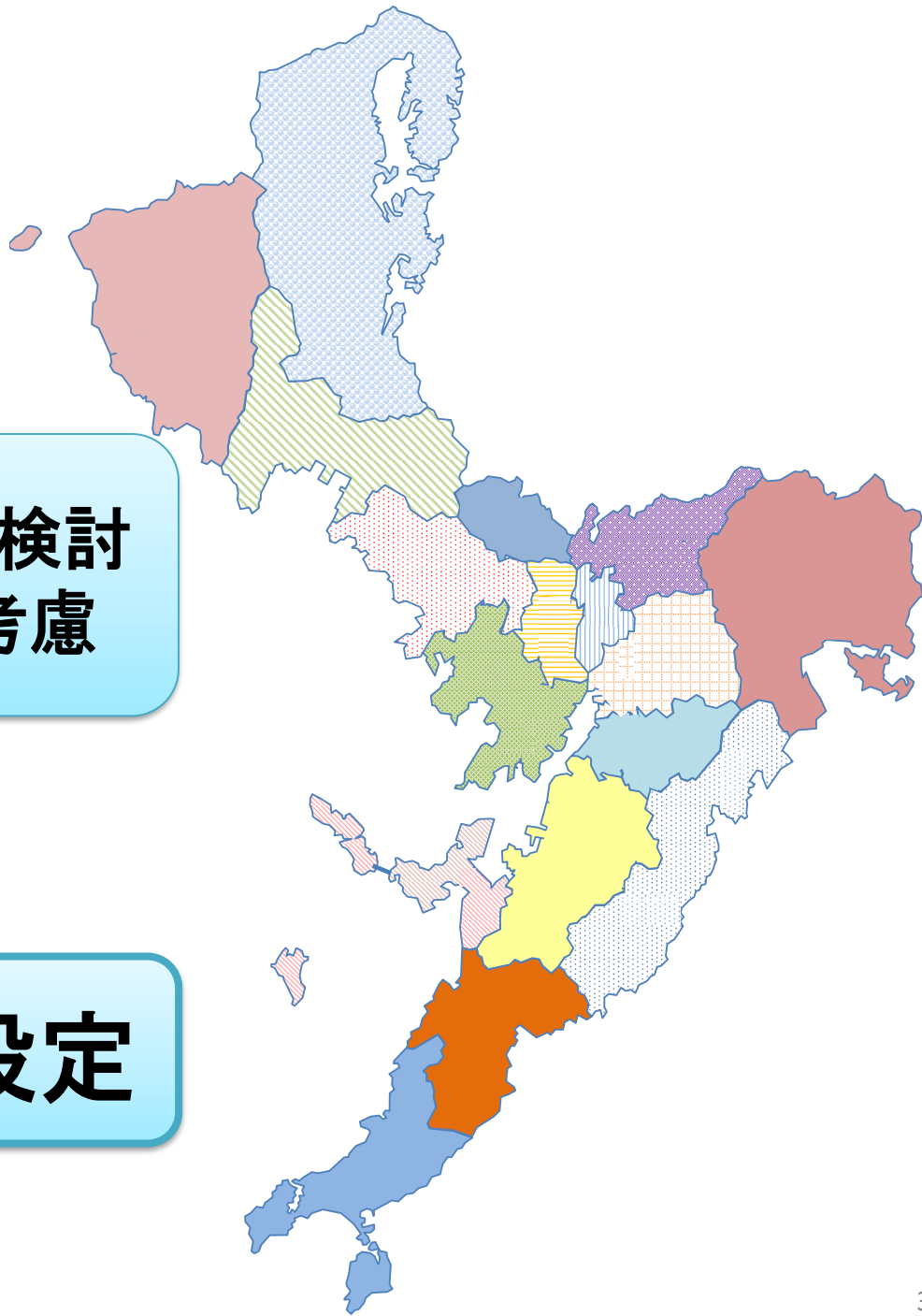


地域にはそれぞれ特徴があるため、
地域の実情、くらしの視点で公共施設の
見直しを行います

◆地区の分け方

- ◇地形・交通網から範囲を検討
- ◇人口規模の状況などを考慮

市内を17地区に設定



地域の**住民のみなさん**と

一緒に考えることで、

より良い見直しにつながります。



地区に住んで
いるからこそ
知っている情報

暮らしが
よくなるような
アイデア

地区の
将来像



対話で出たご意見などを参考にさせていただき、
地区別計画を市が責任を持ってとりまとめていきます。

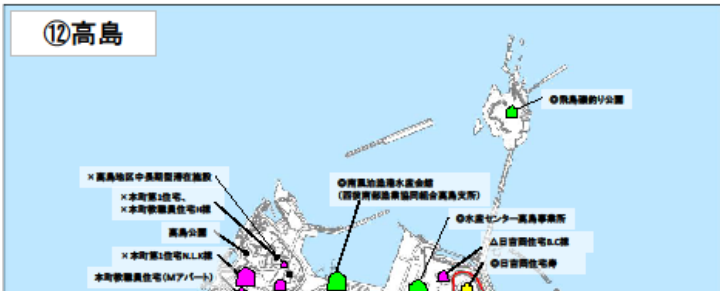
2 高島エリアの公共施設

高島地区にある公共施設の見直し
高島地区の公共施設のあり方を考える市民対話 第1回
2018年5月20日(日) 高島地域センター

グループ：

発表者：

メンバー：

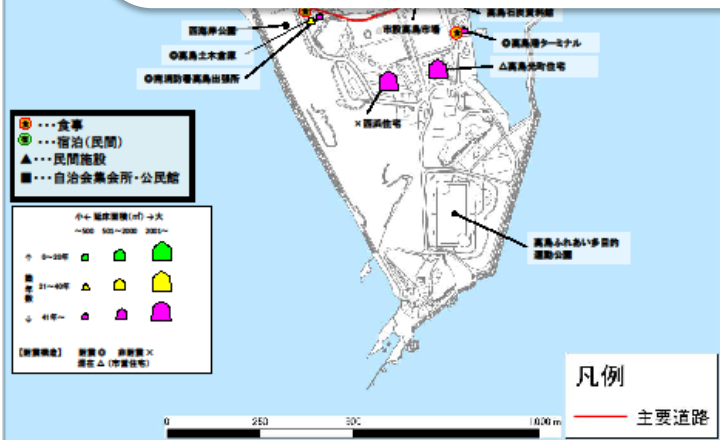


見直しが必要な施設とその理由

施設名：

理由：

テーブルの模造紙をご覧ください。



施設名：

理由：

3 高島エリアの公共施設

高島地区の公共施設の情報

① 市民利用型施設

この記号は、その施設の機能を表しています。
この記号は、市民への貸し部屋がある施設を表しています。

サービス 圏域	種類	施設のなまえ	床面積	建築 年月	経過 年数	避難 所	耐震 性	H28年度利用状況			使ってい ない部屋	スロ ープ	多目的 トイレ	エレベ ーター	施設にかかる費用(※1)		
								日数	利用者数	貸室の稼働率					H26	H27	H28
市域 全体	レクリエ ーション	飛鳥磯釣り公園	828㎡	1997.4	21	-	○	350	6,897	-	-	○	×	-	×	×	×
		高島海水浴場及び高島ふれあいキャンプ場	1,115㎡	1997.4	21	-	○	61	18,468	-	-	×	○	-	×	○	○
	高齢者福祉	高砂園	1,505㎡	1989.3	29	-	○	365	170(※2)	-	-	○	×	×	-	-	-
	博物館等	高島石炭資料館	329㎡	1961.4	57	-	-	359	84,389	-	-	×	×	×	○	○	○
	宿泊	しまの宿五平太	1,134㎡	1973.3	45	○	×	359	1,135	-	-	×	×	○	×	×	×
地区	コミュニテ ィ	高島ふれあいセンター	1,360㎡	1997.4	21	-	○	254	3,270	7.5%	-	○	×	×	×	×	×
		榎 高島小学校	1,616㎡	1961.3	57	-	○	243	5	-	-	×	×	×	○	×	×
	学校	合 高島中学校	3,943㎡	1961.3	57	-	○	243	5	-	-	×	×	×	○	○	○
		幼稚園	高島幼稚園	633㎡	1975.3	43	-	○	195	65(※2)	-	-	×	×	×	○	×
	保健	高島国民健康保険診療所	922㎡	1980.4	38	-	○	243	2,589	-	-	○	×	×	×	×	×
	入浴	いやしの湯	1,096㎡	2002.4	16	-	○	316	31,110	100.0%	-	○	×	×	×	×	×
	商業	市設高島市場	456㎡	1971.4	47	-	-	-	-	-	-	-	×	×	×	○	○

施設の使い方を直すときに大切にしている7つの視点

1	2	3	4	5	6	7	合計
建築物が古い 30年以上	地震に 弱い	あまり利用 されていない	使っていない 部屋がある	バリアフリー ではない	地区内に同じような 使い方をしている 施設がある	費用がたくさん かかっている	
		✓		✓		✓	3
				✓			1
				✓			1
✓	✓			✓			3
✓	✓	✓		✓			5
				✓			3
✓				✓			4
✓		✓		✓			4
✓				✓			4
✓				✓			2
✓				✓			2

② 都市基盤・産業振興施設

サービス 圏域	種類	施設のなまえ	床面積	建築 年月	経過 年数	避難 所	耐震 性	H28年度利用状況			使ってい ない部屋	スロ ープ	多目的 トイレ	エレベ ーター	施設にかかる費用(※1)			
								日数	利用者数	貸室の稼働率					H26	H27	H28	
市域 全体	水産	水産センター高島															1	
		南風泊漁港水産																1
	港湾	高島港ターミナル															2	
	市営住宅	市営住宅	本町第1住宅															5
			本町第2住宅															4
			四方住宅															5
			高島光町住宅(※)															5
			西浜住宅															5
			日吉岡住宅(※4)															4
			先の谷住宅															4
尾浜住宅																	2	
仲山住宅															2			

お手元の資料をご覧ください。

③ 公用施設(庁舎等)

サービス 圏域	種類	施設のなまえ	床面積	建築 年月	経過 年数	避難 所	耐震 性	H28年度利用状況			使ってい ない部屋	スロ ープ	多目的 トイレ	エレベ ーター	施設にかかる費用(※1)			
								日数	利用者数	貸室の稼働率					H26	H27	H28	
地区	行政	高島地域センター	2,730㎡	1997.9	21	-	○	-	-	○	○	×	○	○	○	○	2	
		高島地域センター第1別館	743㎡	1969.2	49	-	×	-	-	-	○	×	×	×	○	○	3	
		高島土倉倉庫	22㎡	1981.4	37	-	○	-	-	-	×	×	-	×	×	×	3	
	消防	南消防署高島出張所	173㎡	1975.5	43	-	○	-	-	-	×	×	-	×	×	×	3	
		本町教職員住宅(Mアパート)	524㎡	1969	49	-	-	-	-	-	×	×	×	×	○	○	3	
	職員住宅	職員住宅	本町教職員住宅(H棟)	74㎡	1969	49	-	×	-	-	-	×	×	×	×	×	4	
			高島国民健康保険診療所長宿舍	178㎡	1980.4	38	-	○	-	-	-	×	×	×	×	○	○	2
			高島地域センター所長宿舍	104㎡	1983	35	-	○	-	-	-	×	×	×	×	○	○	2
地区 (特定地域)	ながさき暮らし	高島地区中長期型滞在施設	114㎡	1961.4	57	-	×	365	4	20.5%	-	×	×	×	○	○	4	

④ 公園施設

サービス 圏域	種類	施設のなまえ	敷地面積	開設 年月	経過 年数	避難 場所
地区	地区公園 (※5)	高島ふれあい多目的運動公園	66,230㎡	2003.4	15	-
		権現山公園	70,037㎡	1982.4	56	-
	近隣公園 (※6)	中の島公園	42,460㎡	1982.4	56	-
		西海岸公園	24,320㎡	1976.4	42	-
		高島公園	13,306㎡	1961.4	57	-

※1…市全体で同じ種類の建物と比較したときに利用者1人当たりの費用が平均より低い場合は○、高い場合は×
(利用者数を把握していない施設については、床面積1㎡あたりの費用で比較)
※2…高砂園、高島幼稚園の利用者数は、毎月の利用者の延べ人数
※3…H29.4.1現在の入居戸数
※4…高島光町住宅はH棟、日吉岡住宅はH棟が非耐震
※5…地区公園とは、近隣公園より規模が大きく、住民のレクリエーション等の拠点となる公園
※6…近隣公園とは、住民の日常における憩いの場や避難場所等防災の拠点として、地区公園より身近な場所にある公園

【7つの視点の説明】

- 1…建てられてからの年数が30年以上のものに✓
- 2…耐震性がない建物には✓
- 3…市全体で同じ種類の建物と比較したときに、平均より稼働率または入居率が低い場合には✓
稼働率または入居率が低い施設は、1日あたりの利用者数が平均より低い場合には✓
- 4…使われていない部屋などがある場合は✓
- 5…入口にスロープ、2階以上の建物に、エレベーター、多目的トイレのいずれか1つでもなければ✓
- 6…地区内に同じような使い方をしている施設がある場合は✓
- 7…市全体で同じ種類の建物と比較したときに、利用者1人当たりの費用が平均よりかかっている場合は✓
利用者数を把握していない施設については、床面積1㎡あたりの費用が平均よりかかっている場合は✓

高島エリアの公共施設

飛島磯釣り公園



築年数

築21年

利用者数

6,897人／年間

高島海水浴場及び高島ふれあいキャンプ場



築年数

築21年

利用者数

18,468人／年間

高砂園



築年数

築29年

利用者数

170人／年間

高島石炭資料館



築年数

築57年

利用者数

84,389人／年間

しまの宿五平太



築年数

築45年

利用者数

1,135人／年間

高島ふれあいセンター



築年数

築21年

利用者数

3,270人／年間

学校



高島小学校

築年数

築57年

児童数

5人

高島中学校

築年数

築57年

生徒数

5人

高島幼稚園



築年数

築43年

利用者数

65人／年間

高島国民健康保険診療所



築年数

築38年

利用者数

2,589人／年間

いやしの湯



築年数

築16年

利用者数

31,110人／年間

市設高島市場



築年数

築47年

水産センター高島事業所



築年数

築18年

南風泊漁港水産会館



築年数

築21年

高島港ターミナル



築年数

築46年

利用者数

323,552人／年間

市営住宅

築年数／入居戸数



本町第1住宅
51年／17戸



本町第2住宅
49年／3戸



百万住宅
53年／6戸



高島光町住宅
53年／103戸



西浜住宅
48年／35戸



日吉岡住宅
47年／15戸



先の谷住宅
40年／2戸



尾浜住宅
10年／12戸



仲山住宅
10年／10戸

高島地域センター



築年数

築21年

高島地域センター第1別館



築年数

築49年

高島土木倉庫



築年数

築37年

南消防署高島出張所



築年数

築43年

職員住宅

築年数



本町教職員住宅
(Mアパート)

49年

本町教職員住宅
(H棟)

49年



高島国民健康保険
診療所長宿舎

38年

高島地域センター
所長宿舎

35年

高島地区中長期型滞在施設



築年数

築57年

利用者数

4人／年間

公園

経過年数

地区公園

高島ふれあい多目的公園 15年

権現山公園 56年

中の島公園 56年

近隣公園

西海岸公園 42年

高島公園 57年

最後に
お伝えしたいこと

施設を造ってきた、
施設を使ってきた、
わたしたちが“今”
見直すことが大切



みなさん一緒に
暮らしやすい
まちづくりを進めて
いきましょう

