

どうする？

どうなる？

第1回

公共施設の将来のあい方 を考える市民対話 〈日吉・茂木・南地区〉



◆対話の進めかた

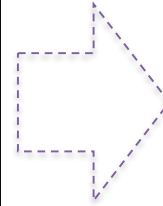
第1回
12月14日(金)

- 施設の現状や見直しの必要性について知る



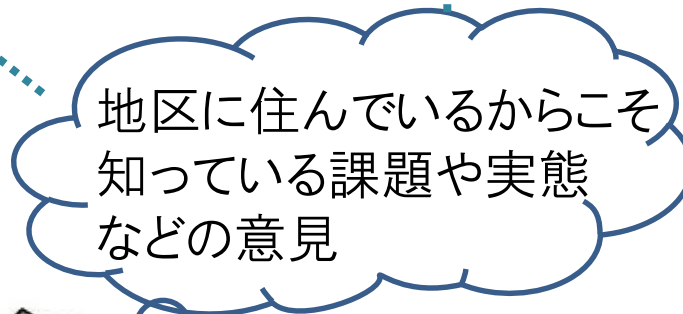
第2回
1月18日(金)

- 第1回対話もふまえた市の考え方の説明及び意見交換
- 対話のまとめ



第3回
2月15日(金)

予備日



長崎市

地区別計画の策定

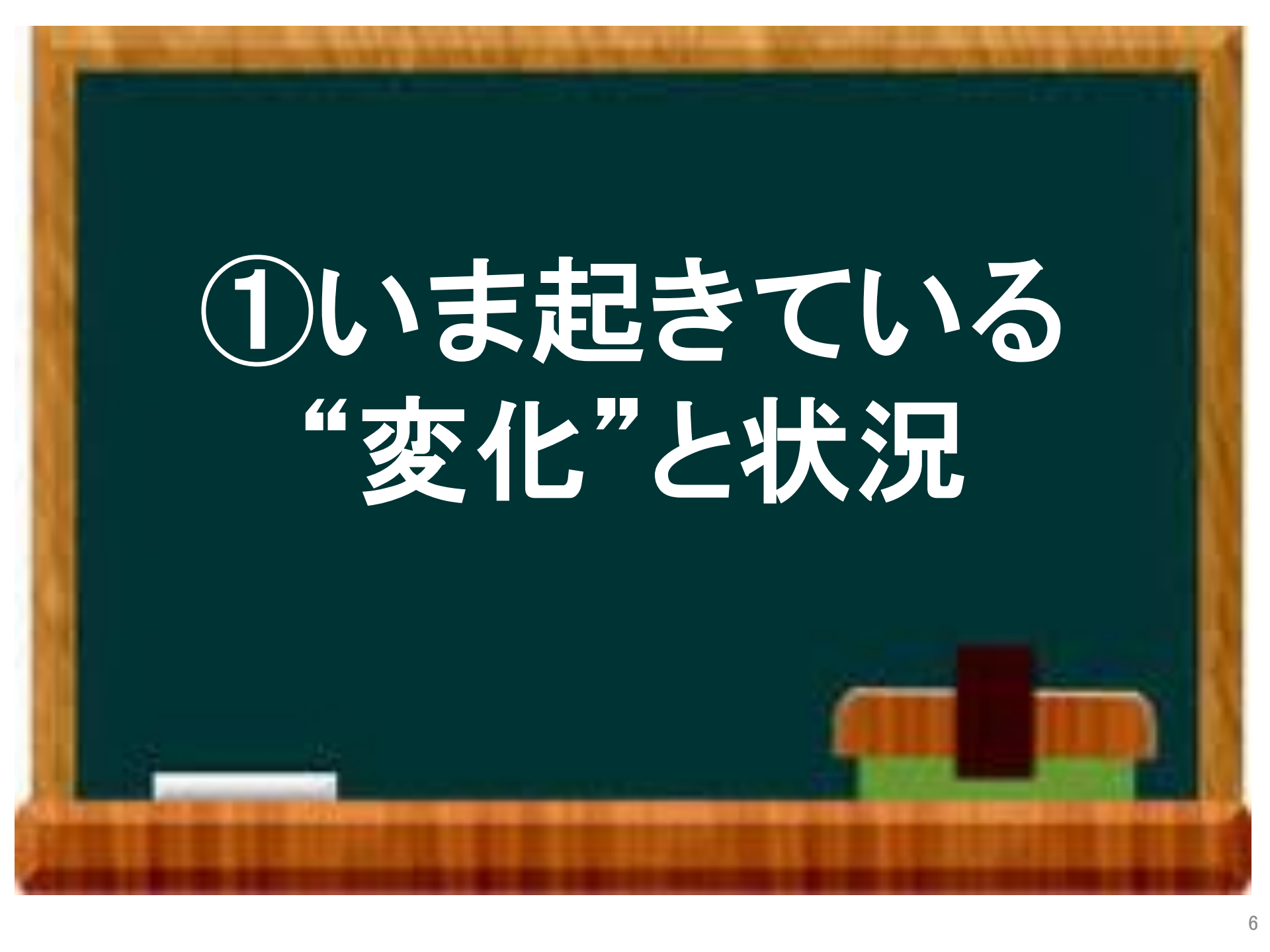


本日の流れ

- ◆ 市からの説明(20分)
 - ・ 時代の変化に対応できる公共施設の見直し
 - ・ 日吉・茂木・南地区の施設について
- ◆ グループワーク(40分)
- ◆ グループワークの発表と第1回まとめ(20分)

今日のお話

- ①いま起きている“変化”と状況
- ②公共施設の上手な見直し方



①いま起きている
“変化”と状況

私たちのまわりで起きている変化



私たちのまわりで起きている変化

人口減少



少子化



高齢化
(長寿化)

ひとり暮らし
世帯の増加



自然環境
の変化



暮らしやすさを守るには？

日吉・茂木・南地区の魅力



自然の恵み

これからも住み続け
られるまち

ところで、

公共施設

行政サービス

って、どんなもの？

?



長崎市が設置・運営している

公共施設には、

- 学校
- 市営住宅
- ふれあいセンター
- 公民館
- 体育館
- 老人憩の家
- 図書館
- 庁舎
- 消防署

など、いろいろな施設があります。



図書館



学校



消防署

行政サービスとは、
公共施設を使って提供している、
みなさんの暮らしに必要なサービスのことで、

- 戸籍などの手続き
- 福祉
- 教育
- 子育て支援
- ごみ処理
- 消防
- 市営住宅やホールなどの管理・運営

などをいいます。





- 1 公共施設が古くなっている
- 2 人口減少・少子高齢化が進んでいる
- 3 人口減少なのに、施設が多いまま



1. 公共施設が古くなっている <年度ごとの公共施設の建設量>

床面積 m^2

平成30年3月末現在
※行政財産(文化財等を除く)

500,000

450,000

400,000

350,000

300,000

250,000

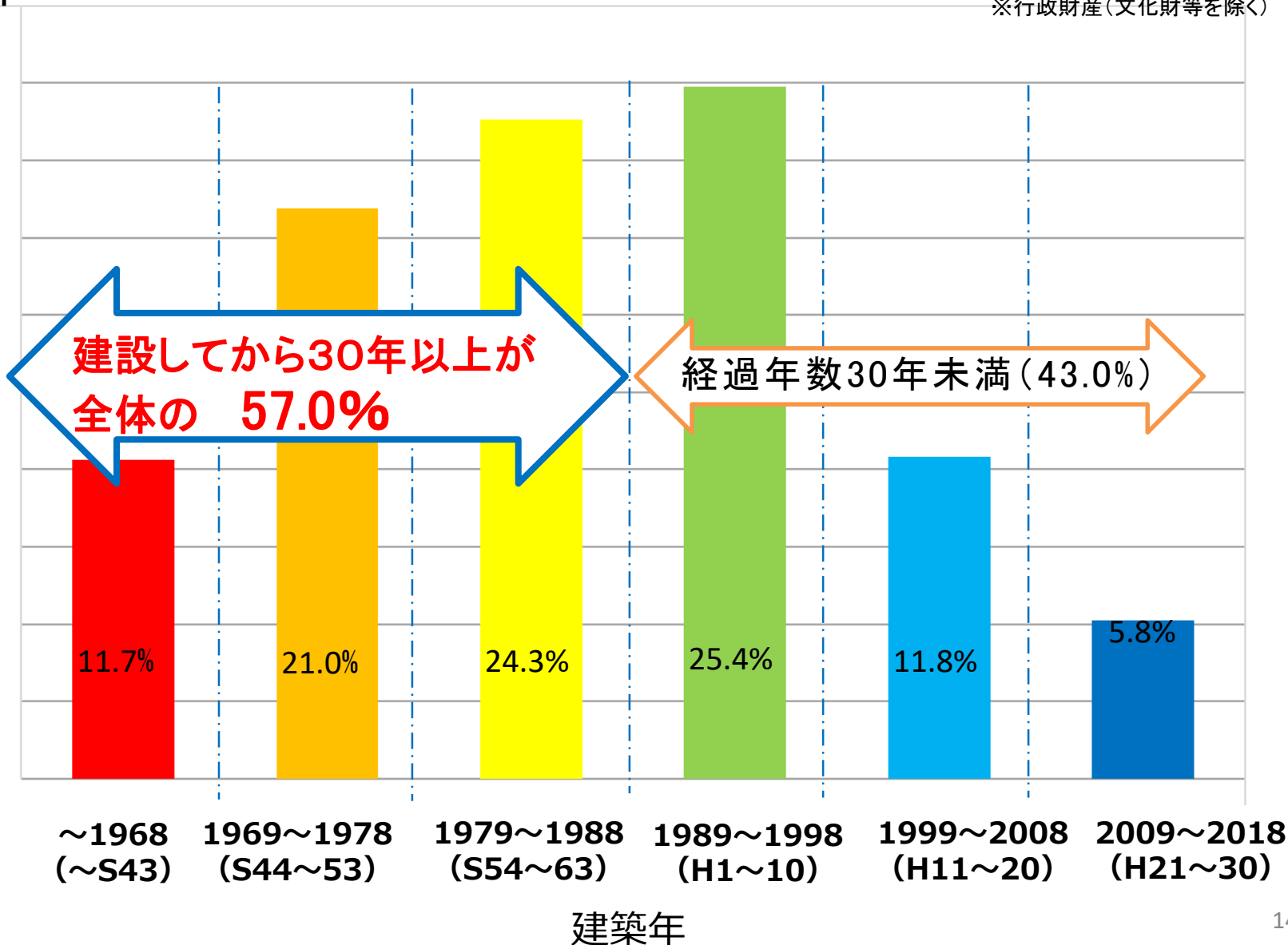
200,000

150,000

100,000

50,000

0

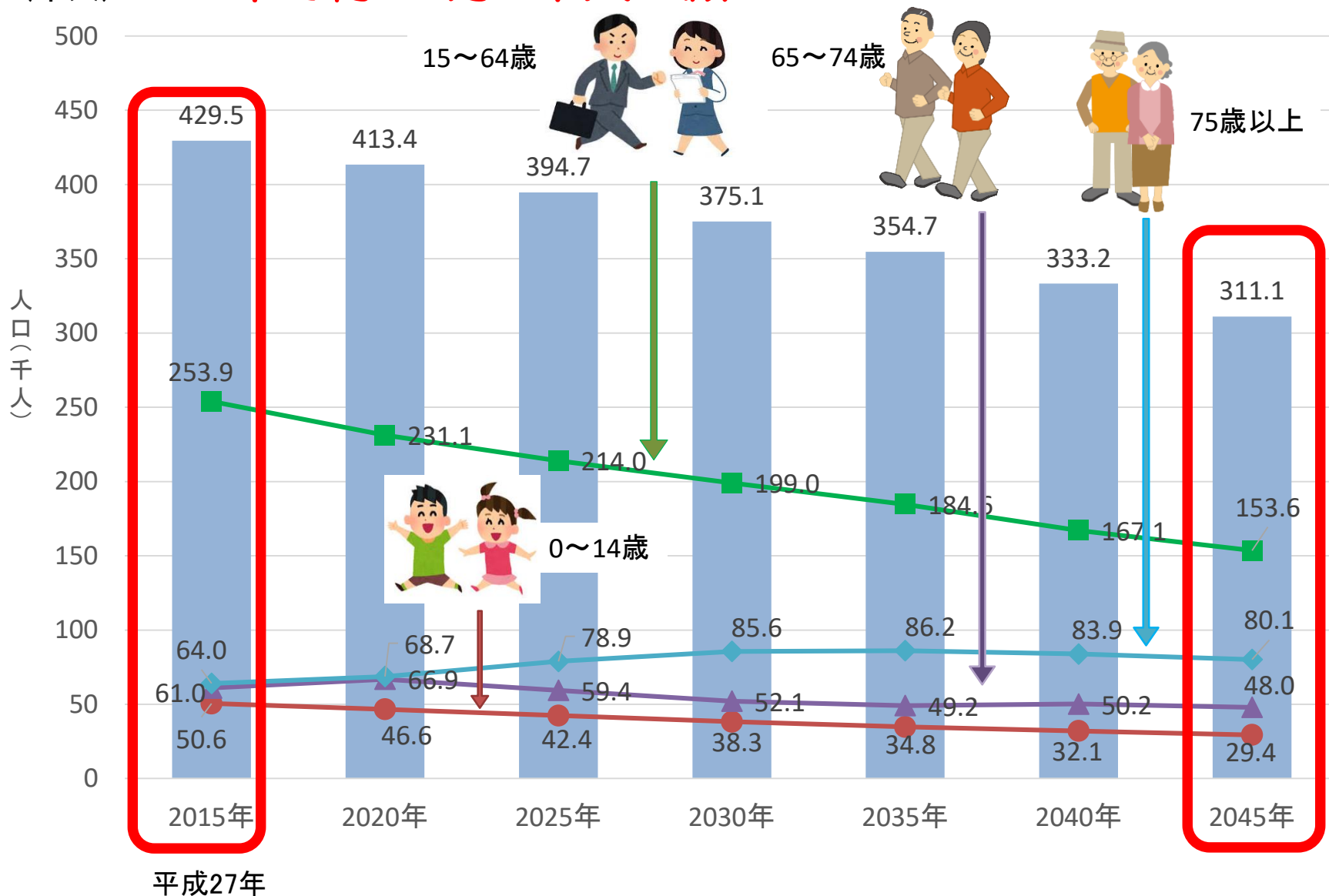


建築年

2. 人口減少・少子高齢化が進んでいる

(千人) **30年で約11万8千人の減**

資料：国立社会保障・人口問題研究所（H30. 3月推計）



人口減少

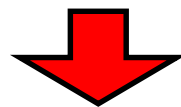


公共施設の
利用者の減少

なのに

公共施設の
量の増大

少子高齢化

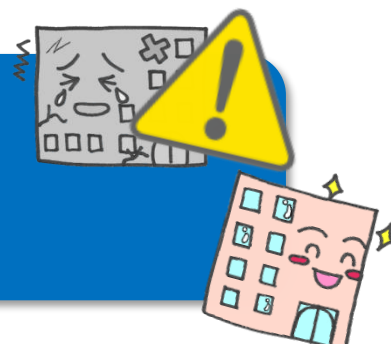
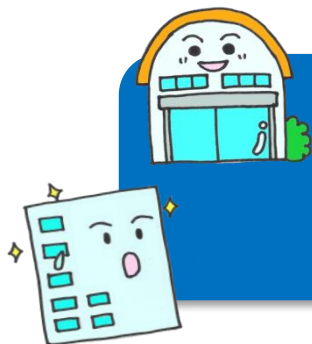


医療・介護など福祉
にあてる予算の増大

なのに

古くなった公共施設の
修理に費用がかかる

どうしたらいいのだろう？



「今、できること」

に取り組むことが大切



「暮らしやすいまち」であり続ける



次世代の自由度を上げる



次世代に選択の余地を残す

ポイント！

②公共施設の 上手な見直し方

取組事例①

～野母崎樺島地区公民館～

H28.4移転



旧公民館



新公民館(旧樺島保育所)



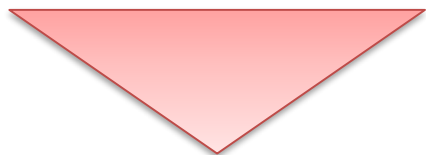
旧お遊戯室が
講堂に！

- **耐震性なし**
(当時：築42年)
- **バリアフリーでない**
(3階建て)
(エレベーターなし)
- **駐車場4台分**



- **耐震性あり** ✨
(当時：築22年) ✨
- **バリアフリー対応** ✨
(平屋建て)
(スロープ設置) ✨
- **駐車場14台分**

施設を見直すこと



**行政サービスを
なくすこと**

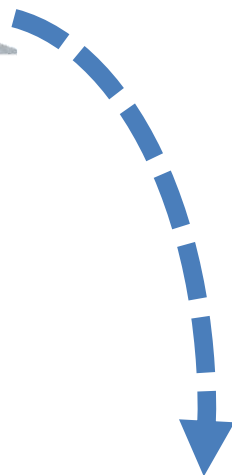


見直し



解体

建物は減らす



行政サービスは残る

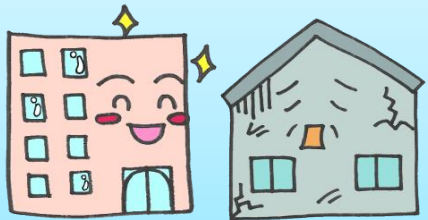
見直す時に大切に
していることは…



見直す時に大切にしていること

次のような視点で見直しを考えます

建てられた年数
や修理状況



地震に
強い建物か



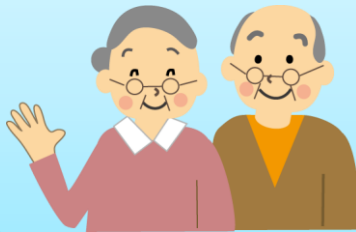
よく利用されて
いるか



使っていない
部屋はないか



バリアフリーに
対応しているか



同じような
使われかたを
している建物が
ないか



修理などに
費用が掛かりす
ぎていないか



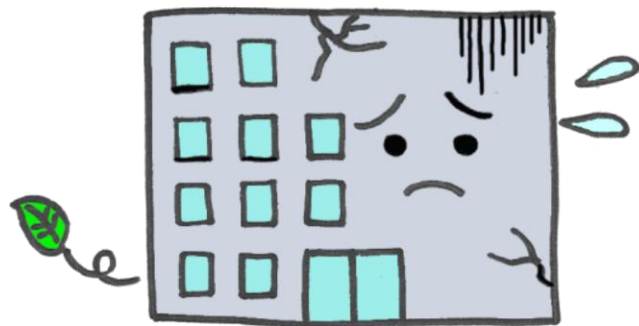
大きく

3つの手法があります



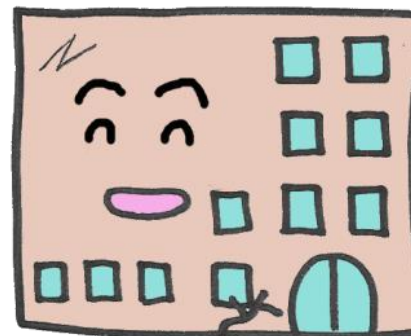
手法 1

施設を選んで、使い続ける施設はしっかり管理！

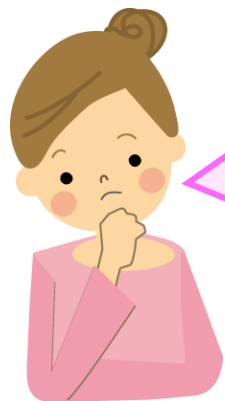


廃止予定の施設

選択



使い続ける施設



廃止予定なのに
修理をするのは、
もったいないものね！

安全で安心して
利用できる施設管理
に努めます



手法2

ゆずりあいと工夫



●いっしょに使う●



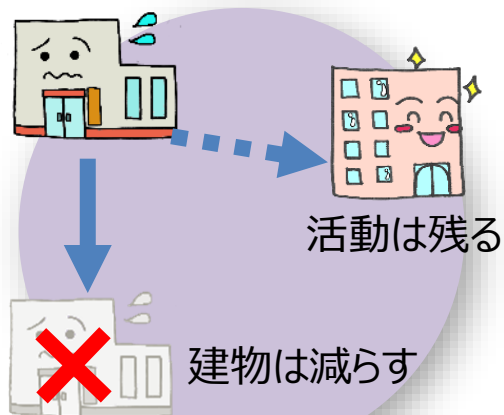
午前

午後

●時間をやりくり●



●片づける●



活動は残る

建物は減らす

●建物が少なくなる●



●活動は減らない●



●交流が活発に●

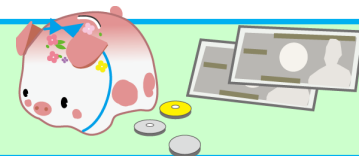
手法3

新たな財源を確保する

◇使っていない土地や建物を売ったり、貸したりする。



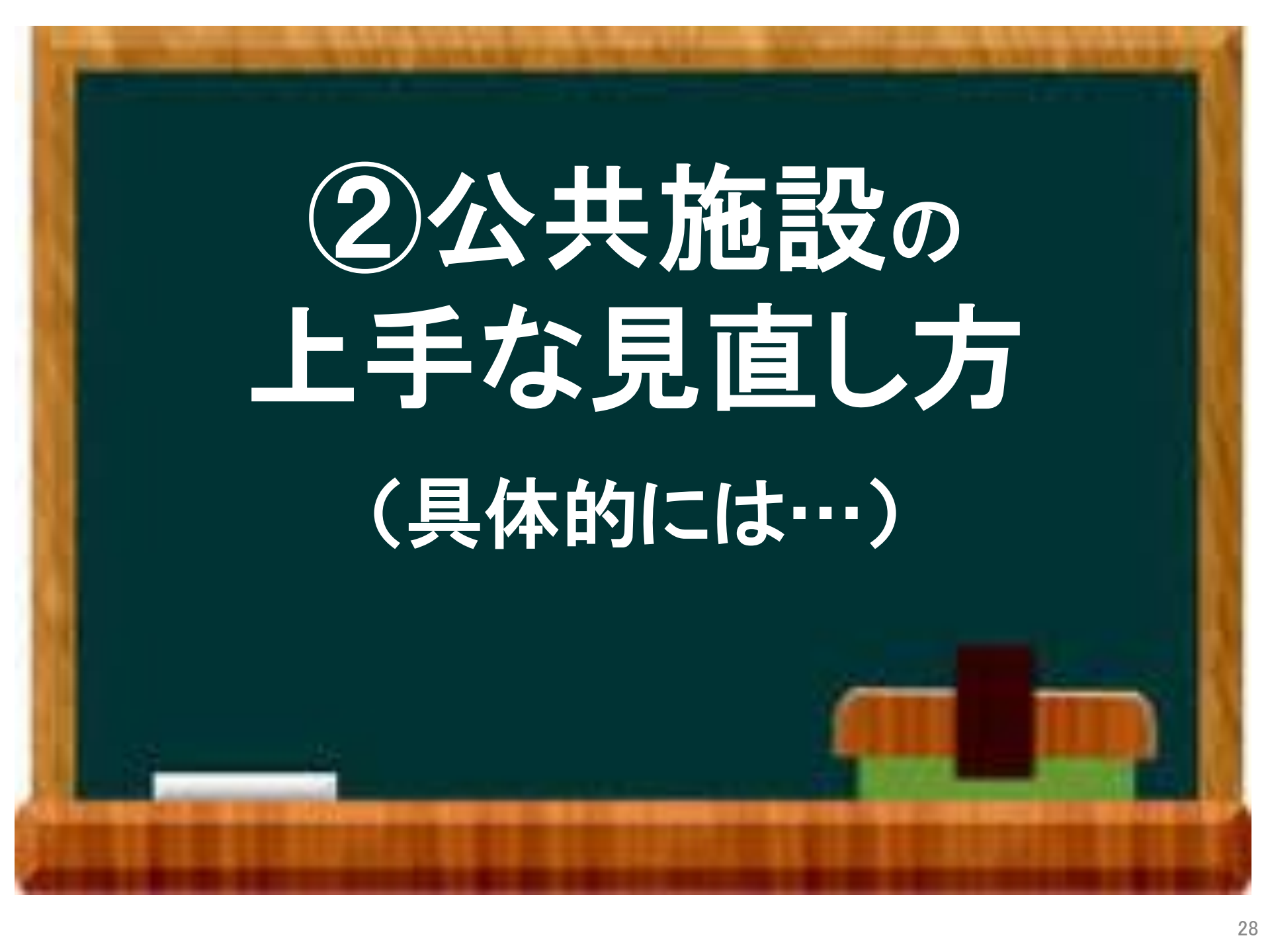
使っていない土地や建物を有効活用します！



◇民間企業との連携・協力を積極的に行う。



知恵を出し合って、行政サービスの充実につなげます！



②公共施設の
上手な見直し方
(具体的には…)

① 主な施設利用者や

施設の特性を考えて見直します

② 地区ごとに見直します



① 主な施設利用者や施設の特性を考えて配置

市域全体

身近な場所でもなくてもいいが市内で受けたいサービス

- 市役所本庁
- 夜間急患センター
- ホール施設など

複数地区

少し遠い場所で公共交通などを利用して受けられるサービス

- 市民センターなど

地区



日常的に行動する範囲の中で受けられるサービス

最も身近な所で受けられるサービス

- 小中学校
- 地域センター
- ふれあいセンターなど

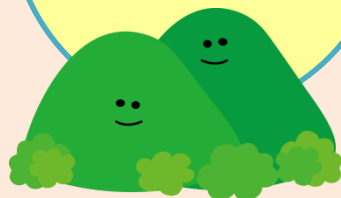
* 地区により、民間サービスが及んでいない範囲をカバーするために特定の地区に配置する施設もあります(離島部の診療所など)

②地区ごとに見直します

まちの
成り立ち



地形



交通網



今後の
人口動態

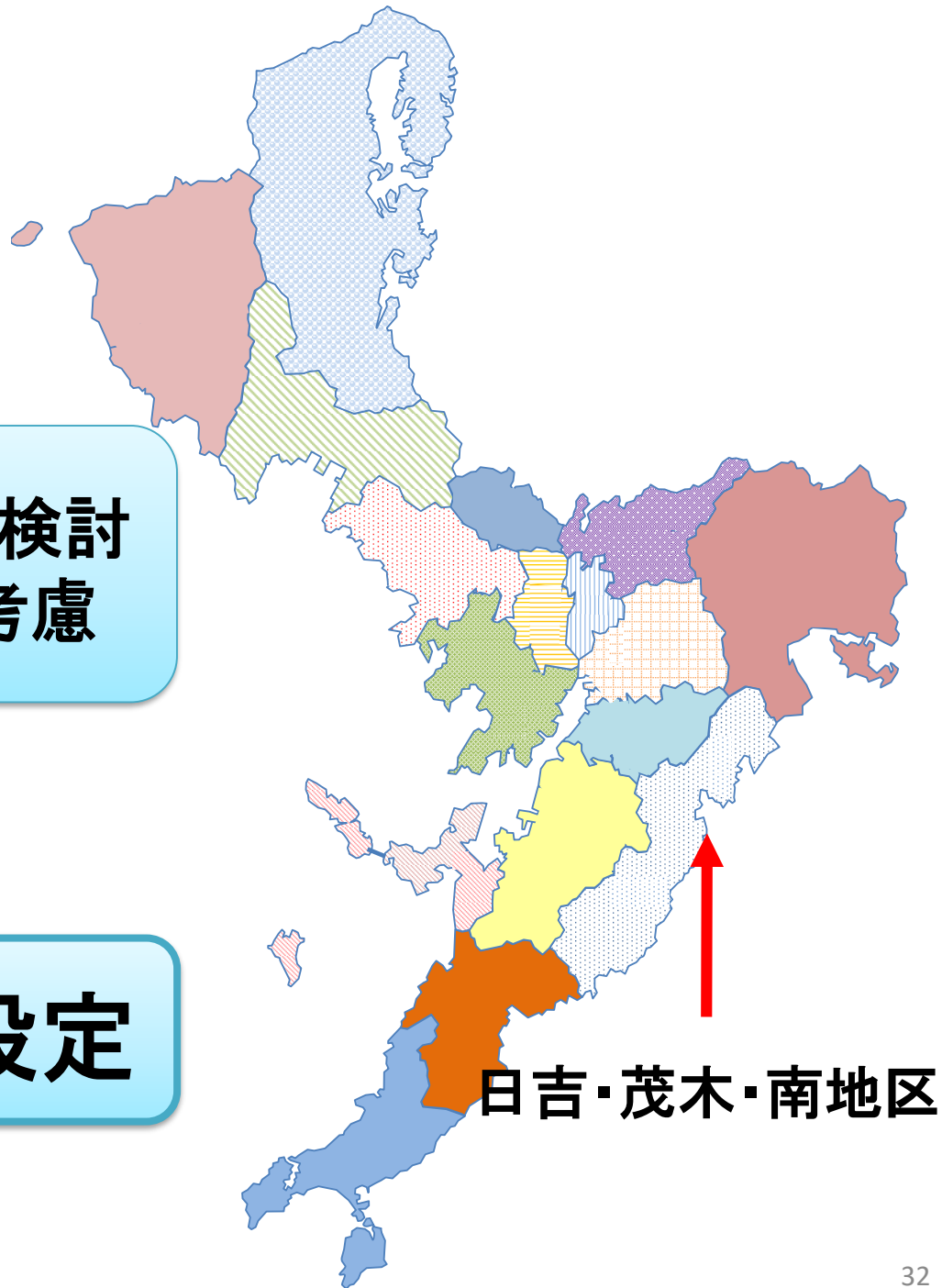


地域にはそれぞれ特徴があるため、
地域の実情、くらしの視点で公共施設の
見直しを行います

◆地区の分け方

- ◇地形・交通網から範囲を検討
- ◇人口規模の状況などを考慮

市内を17地区に設定



地区に住んで
いるからこそ
知っている情報

暮らしが楽しく
なるような
アイデア

地区の
将来像



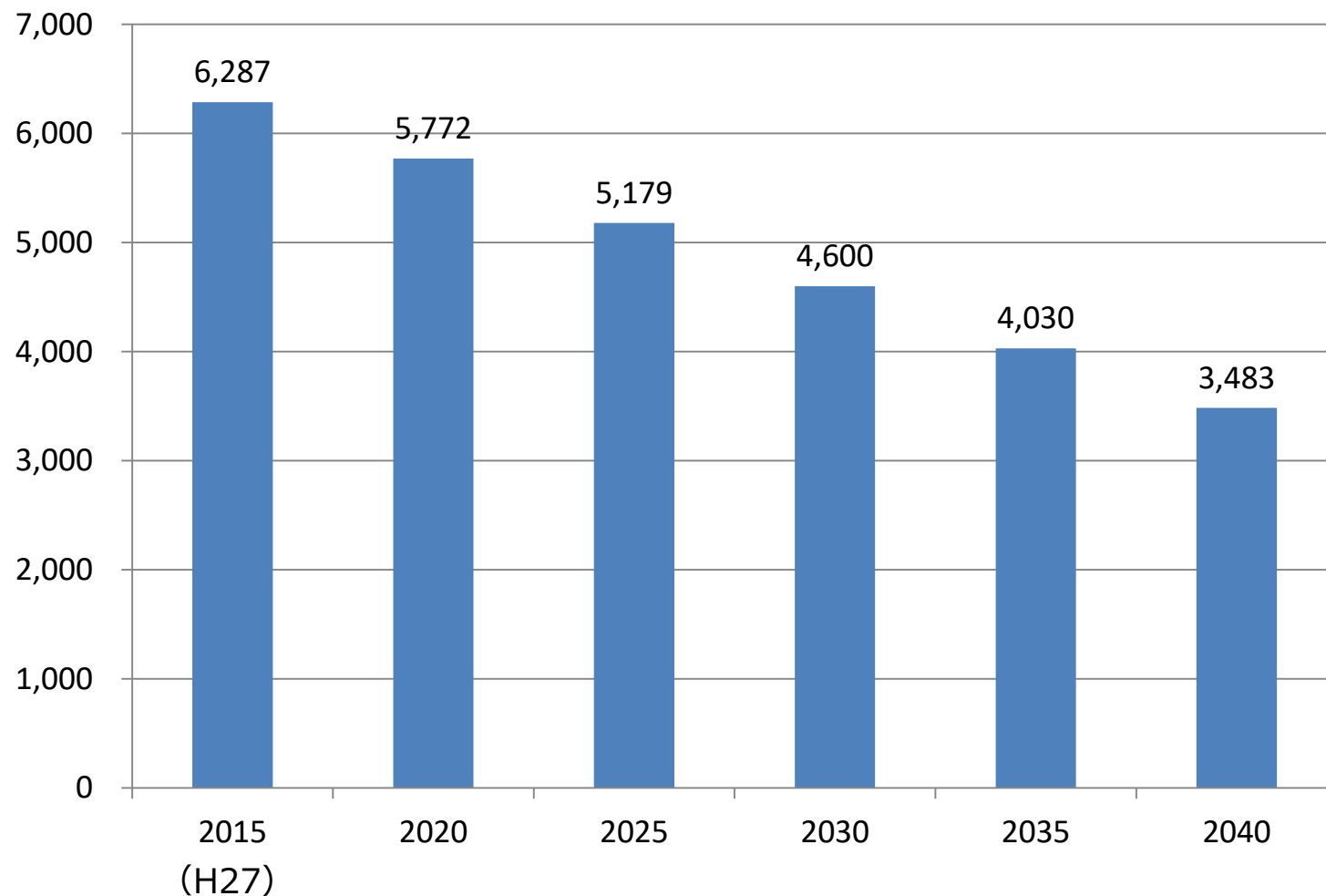
対話で出たご意見などを参考にさせていただき、
地区別計画をとりまとめていきます。

日吉・茂木・南地区の現状

1 日吉・茂木・南地区の将来推計人口

人口は30年で2分の1に

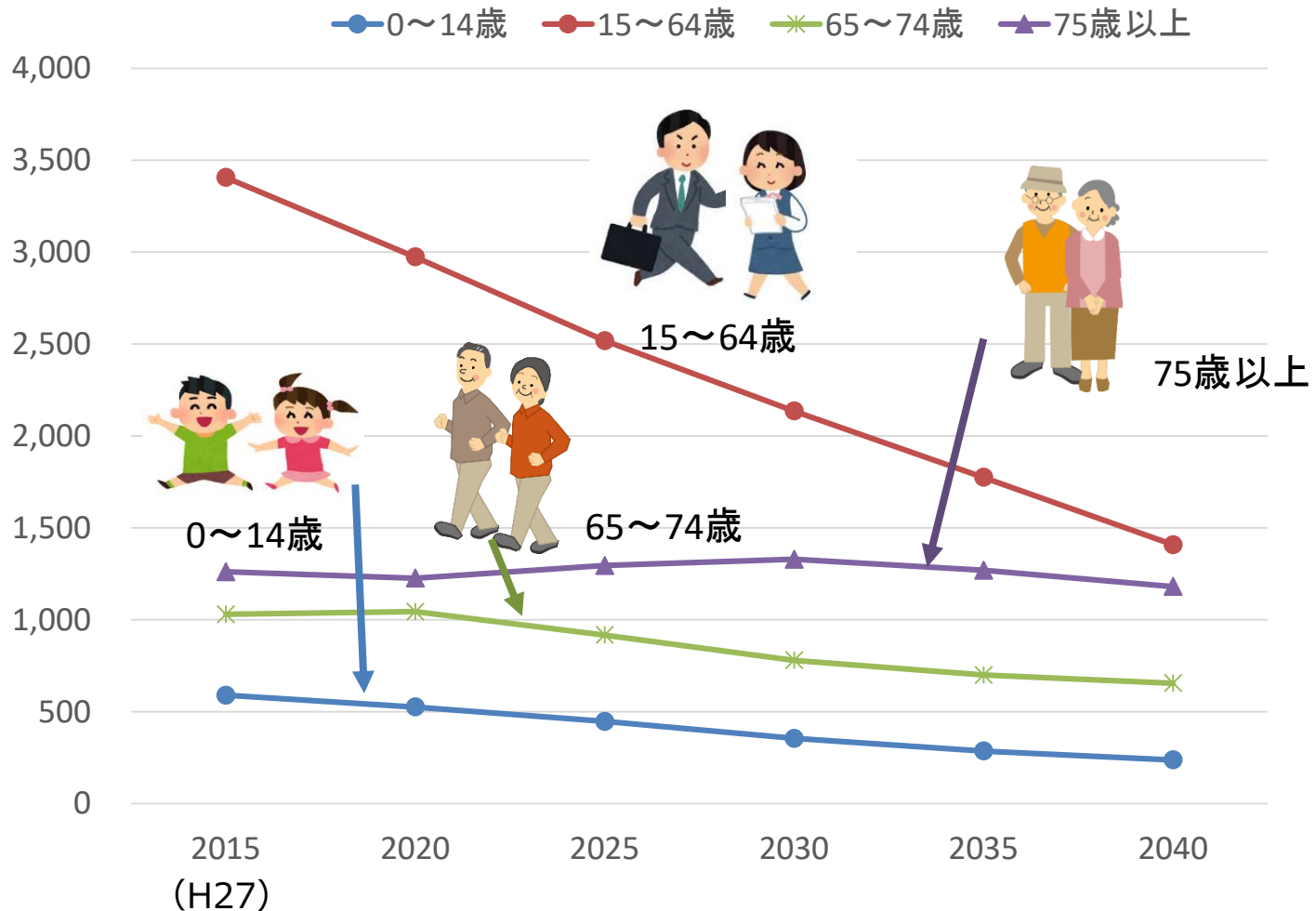
【 日吉・茂木・南地区 】



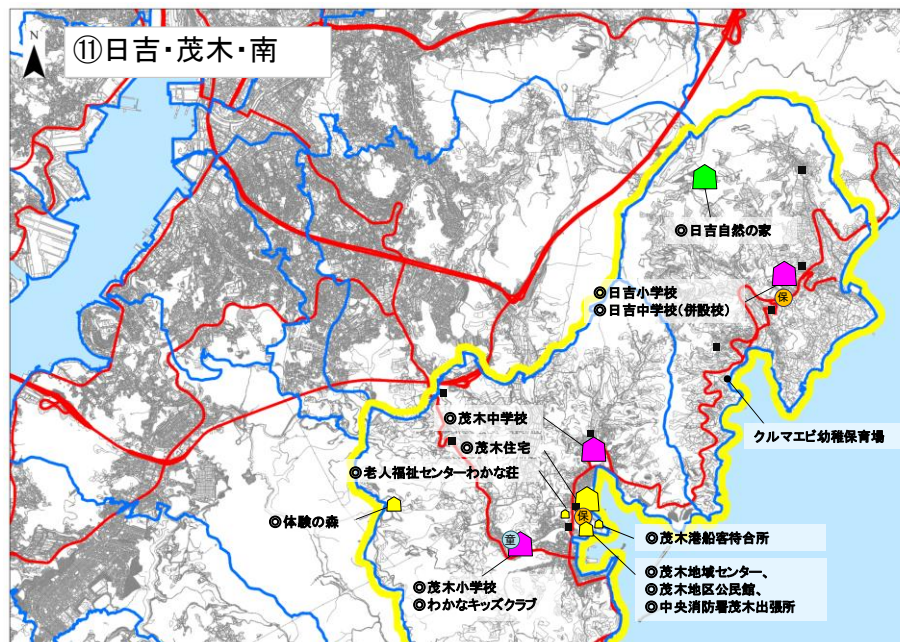
1 日吉・茂木・南地区の将来推計人口

高齢者の割合は増え、働く世代の割合は減少

【日吉・茂木・南地区】



2 日吉・茂木・南地区の公共施設



テーブルの模造紙をご覧ください。



3 日吉・茂木・南地区の公共施設

日吉・茂木・南地区の公共施設の情報

施設の使い方を見直すときに大切にしている7つの視点

1 市民利用型施設

建築経過年数はH30.3.31現在

| サービス圏域 | 種類 | 施設の名前 | 床面積 | 建築年月 | 経過年数 | 避難所 | 耐震性 | 使っていない部屋 | 入ロスロ | 多目的トイレ | エレベーター | H28年度利用状況 | | 施設にかかる費用(※1) | | | |
|----------|---------------|---------------|--------|--------|------|-----|-----|----------|------|--------|--------|-----------|--------|--------------|-----|-----|--|
| | | | | | | | | | | | | 日数 | 利用者数 | H26 | H27 | H28 | |
| 市域全体 | 自主学習・研修 | 日吉自然の家 | 3,575㎡ | 2015.8 | 2 | - | ○ | - | ○ | ○ | ○ | 343 | 20,260 | × | × | × | |
| | レクリエーション | 体験の森 | 1,225㎡ | 1994.3 | 24 | - | ○ | - | × | ○ | × | 359 | 20,644 | ○ | ○ | × | |
| 地区 | コミュニティ | 茂木地区公民館 | 654㎡ | 1981.3 | 37 | ○ | ○ | - | ○ | ○ | ○ | 295 | 12,487 | ○ | ○ | ○ | |
| | | 老人福祉センター わかな荘 | 474㎡ | 1978.3 | 40 | - | ○ | - | × | × | × | 293 | 10,368 | × | ○ | × | |
| | 学校 | 日吉小学校 | 1,642㎡ | 1985.3 | 33 | ○ | ○ | - | × | × | × | 243 | 25 | ○ | ○ | ○ | |
| | | 茂木小学校 | 4,361㎡ | 1973.3 | 45 | ○ | ○ | - | × | × | × | 243 | 147 | × | × | × | |
| | | 南小学校 | 1,546㎡ | 1973.3 | 45 | ○ | ○ | - | × | × | × | 243 | 10 | ○ | ○ | ○ | |
| | | 日吉中学校 | 1,790㎡ | 1974.3 | 44 | ○ | ○ | - | × | × | × | 243 | 15 | × | × | ○ | |
| | | 茂木中学校 | | | | | | | | | | | | | | | |
| | | 南中学校 | | | | | | | | | | | | | | | |
| 放課後児童クラブ | わかなキッズクラブ(茂木) | | | | | | | | | | | | | | | | |

| 1 | 2 | 3 | 4 | 5 | 6 | 7 | 合計 |
|----------|-------|-------------|-----------|------------|-------------|------------|----|
| 建築後30年以上 | 地震に弱い | あまり利用されていない | 未使用の部屋がある | バリアフリーではない | 地区内に類似施設がある | 費用が多くなっている | 1 |
| | | ✓ | | ✓ | | | 2 |
| ✓ | | ✓ | | ✓ | | ✓ | 2 |
| ✓ | | | | ✓ | ✓ | ✓ | 3 |
| ✓ | | | | ✓ | ✓ | ✓ | 4 |
| ✓ | | | | ✓ | ✓ | ✓ | 4 |
| ✓ | | | | ✓ | ✓ | ✓ | 4 |
| ✓ | | | | ✓ | ✓ | ✓ | 4 |
| ✓ | | | | ✓ | ✓ | ✓ | 4 |

2 都市基盤施設

| サービス圏域 | 種類 | 施設の名前 |
|--------|------|----------|
| 市域全体 | 港湾 | 茂木港船客待合所 |
| | 市営住宅 | 茂木住宅 |

お手元の資料をご覧ください。

| 1 | 2 | 3 | 4 | 5 | 6 | 7 | 合計 |
|----------|-------|-------------|-----------|------------|-------------|------------|----|
| 建築後30年以上 | 地震に弱い | あまり利用されていない | 未使用の部屋がある | バリアフリーではない | 地区内に類似施設がある | 費用が多くなっている | 2 |
| | | | | ✓ | | | 2 |

3 産業振興施設

| サービス圏域 | 種類 | 施設の名前 | 床面積 | 設置年月 | 経過年数 | 避難所 | 耐震性 | 使っていない部屋 | 入ロスロ | 多目的トイレ | エレベーター | H28年度利用状況 | | 施設にかかる費用(※1) | | | |
|--------|----|------------|-----|--------|------|-----|-----|----------|------|--------|--------|-----------|------|--------------|-----|-----|--|
| | | | | | | | | | | | | 日数 | 利用者数 | H26 | H27 | H28 | |
| 市域全体 | 水産 | クルマエビ幼稚保育場 | | 1977.4 | 40 | - | - | - | × | × | - | | | | | | |

| 1 | 2 | 3 | 4 | 5 | 6 | 7 | 合計 |
|----------|-------|-------------|-----------|------------|-------------|------------|----|
| 建築後30年以上 | 地震に弱い | あまり利用されていない | 未使用の部屋がある | バリアフリーではない | 地区内に類似施設がある | 費用が多くなっている | 1 |
| | | | | ✓ | | | 1 |

4 公用施設(庁舎等)

| サービス圏域 | 種類 | 施設の名前 | 床面積 | 建築年月 | 経過年数 | 避難所 | 耐震性 | 使っていない部屋 | 入ロスロ | 多目的トイレ | エレベーター | H28年度利用状況 | | 施設にかかる費用(※1) | | |
|--------|----|------------|------|--------|------|-----|-----|----------|------|--------|--------|-----------|------|--------------|-----|-----|
| | | | | | | | | | | | | 日数 | 利用者数 | H26 | H27 | H28 |
| 地区 | 行政 | 茂木地域センター | 357㎡ | 1981.3 | 37 | - | ○ | - | ○ | ○ | ○ | | | | | |
| | 消防 | 中央消防署茂木出張所 | 201㎡ | 1981.3 | 37 | - | ○ | - | × | × | × | | | | | |

| 1 | 2 | 3 | 4 | 5 | 6 | 7 | 合計 |
|----------|-------|-------------|-----------|------------|-------------|------------|----|
| 建築後30年以上 | 地震に弱い | あまり利用されていない | 未使用の部屋がある | バリアフリーではない | 地区内に類似施設がある | 費用が多くなっている | 1 |
| ✓ | | | | ✓ | | | 1 |
| ✓ | | | | ✓ | | | 2 |

- この記号は、その施設の機能を表しています。
- この記号は市民への貸し部屋がある施設を表しています。
- ※1...市全体で同じ種類の建物と比較したときに利用者1人当たりの費用が平均より低い場合は○、高い場合は×
- (利用者数を把握していない施設については、床面積1㎡あたりの費用で比較)
- ※2...学校の利用者数は、H30.5.1現在の児童・生徒数
- ※3...H30.4.1現在の管理戸数及び入居戸数

- 【7つの視点の説明】
- 建てられてからの年数が30年以上のものに✓
 - 耐震性がない建物には✓
 - 市全体で同じ種類の建物と比較したときに平均より稼働率または入居率が低い場合には✓稼働率または入居率がない施設は、1日あたりの利用者数が平均より低い場合には✓
 - 使われていない部屋などがある場合は✓
 - 入口にスロープ、2階以上の建物にエレベーター、多目的トイレのいずれか1つでもなければ✓
 - 地区内に同じような使い方をしている施設がある場合は✓
 - 施設にかかる費用が3か年のうち2か年×の場合に✓

<コミュニティ施設の稼働率について>

| 施設名 | 区分 | 利用単位 | 利用可能コマ数 | 利用コマ数 | 稼働率 | |
|---------|--------------|-----------|---------|---------|-------|-------|
| 日吉青年の家 | 宿泊室 | 1泊 | 343日 | 274日 | 79.9% | |
| | 体験の森 | ケビン(宿泊)5棟 | 1日 | 1,800日 | 325日 | 18.1% |
| 茂木地区公民館 | 体験の森 | ケビン(休憩)5棟 | 1時間 | 7,200時間 | 536時間 | 7.4% |
| | 講堂 | 午前・午後・夜間 | 739コマ | 237コマ | 32.1% | |
| | 研修室 | 午前・午後・夜間 | 739コマ | 156コマ | 21.1% | |
| | 和室 | 午前・午後・夜間 | 739コマ | 134コマ | 18.1% | |
| | 調理実習室 | 午前・午後・夜間 | 739コマ | 28コマ | 3.8% | |
| | 老人福祉センターわかな荘 | 集会所 | 午前・午後 | 586コマ | 486コマ | 82.9% |
| 娯楽室 | 午前・午後 | 586コマ | 225コマ | 38.4% | | |

<市営住宅の入居率について>

| H30.4.1現在 入居率 |
|---------------|
| 茂木住宅 96.7% |

日吉・茂木・南地区の公共施設

市民利用型施設

(市民の皆さんが普段の生活の中で利用する施設)

日吉自然の家



築年数

築2年

利用者数

20,260人／年間

体験の森



築年数

築24年

利用者数

20,644人／年間

コミュニティ施設



茂木地区公民館



老人福祉センターわかかな荘

『コミュニティ活動施設』について

コミュニティ活動とは？



会合で集まったり…



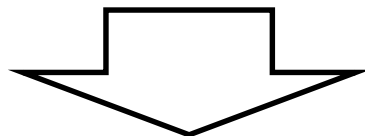
趣味の練習をしたい…



囲碁や将棋をしたい…



読み聞かせ会
をしたい…



地域の皆さんが気軽に集まり、身近に行う様々な活動を
「**コミュニティ活動**」と呼んでいます。

『コミュニティ活動施設』について

コミュニティ活動に使える施設



児童館(遊戯室)

利用対象
18歳未満



ふれあいセンター(研修室)

利用対象
制限なし



老人福祉センター(集会室)

利用対象
60歳以上

使い方は
どれも

地域の身近な
活動の場

コミュニティ活動施設

『コミュニティ活動施設』について

使い方を見直す効果



空いている…

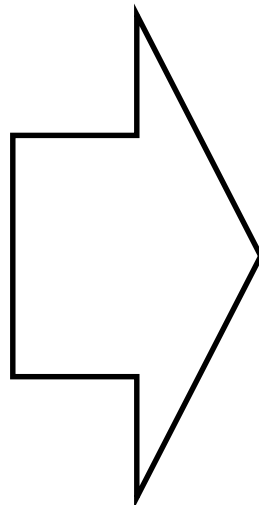
子ども専用



空いている…

高齢者専用

使い方を見直したら…



多世代交流ができる



集まりに使える



地域活動の
場が増える



茂木地区公民館



築年数

築37年

利用者数

12,487人／年間

老人福祉センターわかかな荘



築年数

築40年

利用者数

10,368人／年間

小学校



日吉小学校

築年数 築33年

児童数 25人



茂木小学校

築年数 築45年

児童数 147人



南小学校

築年数 築45年

児童数 10人

中学校



日吉中学校

築年数 築44年

生徒数 15人



茂木中学校

築年数 築48年

生徒数 81人



南中学校

築年数 築45年

生徒数 18人

放課後児童クラブ



築年数

築45年

利用者数

※平成28年度実績

564人／年間

都市基盤・産業基盤施設

(都市のさまざまな活動を
支える基盤となる施設
・産業の振興を図るための施設)

茂木港船客待合所



築年数

築38年

利用者数

14,178人／年間

市営住宅



築年数

築33～32年

入居戸数

58戸

クルマエビ幼稚仔保育場



経過年数

40年

公用施設

(行政事務執行のための施設)

茂木地域センター



築年数

築37年

中央消防署茂木出張所



築年数

築37年

公園施設

街区公園

日吉・茂木・南地区には

10か所



最後に
お伝えしたいこと

施設を造ってきた、
施設を使ってきた、
わたしたちが“今”
見直すことが大切

