

どうする？

どうなる？

公共施設の将来のあい方を 考える市民対話 ～第1回～

〈橘・東長崎・日見地区〉



本日の流れ

- ・ 開会
- ・ アドバイザー及び職員の紹介(5分)
- ・ 今起きている“変化”と状況、及び
橘・東長崎・日見地区の現状 について(25分)
- ・ グループでの話し合い(40分)
- ・ まとめ(35分)

◆対話の進めかた

第1回

令和3年12月17日(金)

- 施設の現状や見直しの必要性について
- 施設配置の市の基本的な考え方について



第2回

未定

- 橘・東長崎・日見地区の公共施設の配置の考え方
- 第1回市民対話で出されたご意見への回答
- 対話のまとめ

地区に住んでいるからこそ知っている課題や実態などの意見



長崎市

地区別計画の策定

◆地区の分け方

- ◇地形・交通網から範囲を検討
- ◇人口規模の状況などを考慮

市内を17地区に設定



地区ごとに考えます

まちの
成り立ち



地形



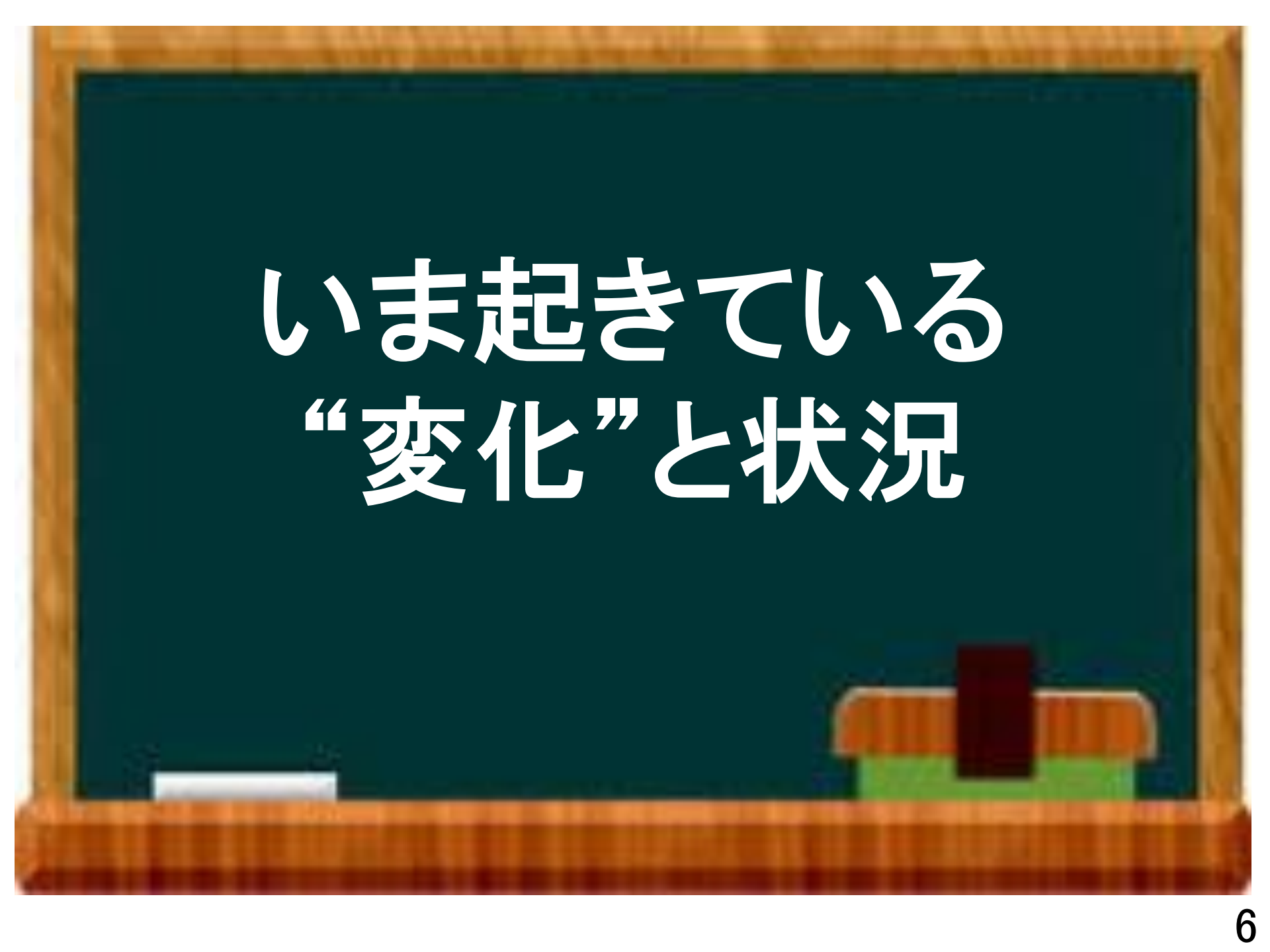
交通網



今後の
人口動態



日常生活の行動範囲や、地域の実情、
くらしの視点で公共施設について
皆さんと一緒に考えます。



いま起きている “変化”と状況

私たちのまわりで起きている変化①



私たちのまわりで起きている変化②

人口減少



少子化



高齢化
(長寿化)



ひとり暮らし
世帯の増加

自然環境
の変化



私たちのまわりで起きている変化③

●コロナ禍での変化

- ・コンビニで住民票等の取得
- ・スマートフォンなどを使用した電子納税
- ・テレワークの普及
- ・オンライン会議の活用 etc....



コロナの終息後も、**新しい生活様式**が当たり前になり



ところで、

公共施設

行政サービス

って、どんなもの？

?

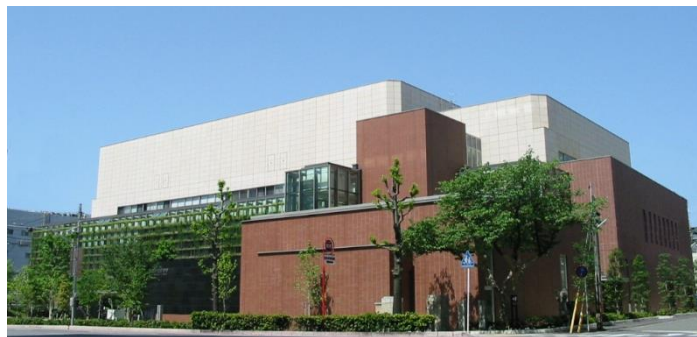


長崎市が設置・運営している

公共施設には、

- 図書館
- 市営住宅
- ふれあいセンター
- 公民館
- 体育館
- 老人憩の家
- 学校
- 庁舎
- 消防署

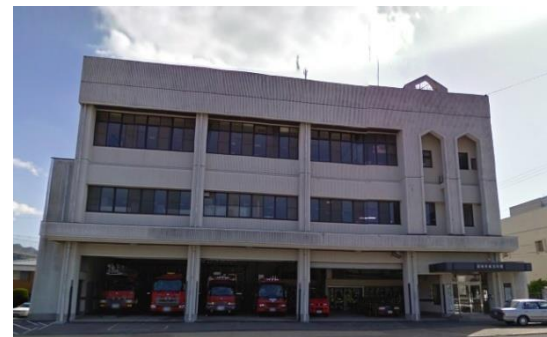
など、いろいろな施設があります。



図書館



学校



消防署

行政サービスとは、

行政が提供している、

みなさんの暮らしに必要なサービスのことで、

- 戸籍などの手続き
- 福祉
- 教育
- 子育て支援
- ごみ処理
- 消防
- 市営住宅やホールなどの管理・運営

などをいいます。



1. 公共施設が古くなっている <年度ごとの公共施設の建設量>

床面積 m^2

令和3年3月末現在
※行政財産(文化財等を除く)

500,000

450,000

400,000

350,000

300,000

250,000

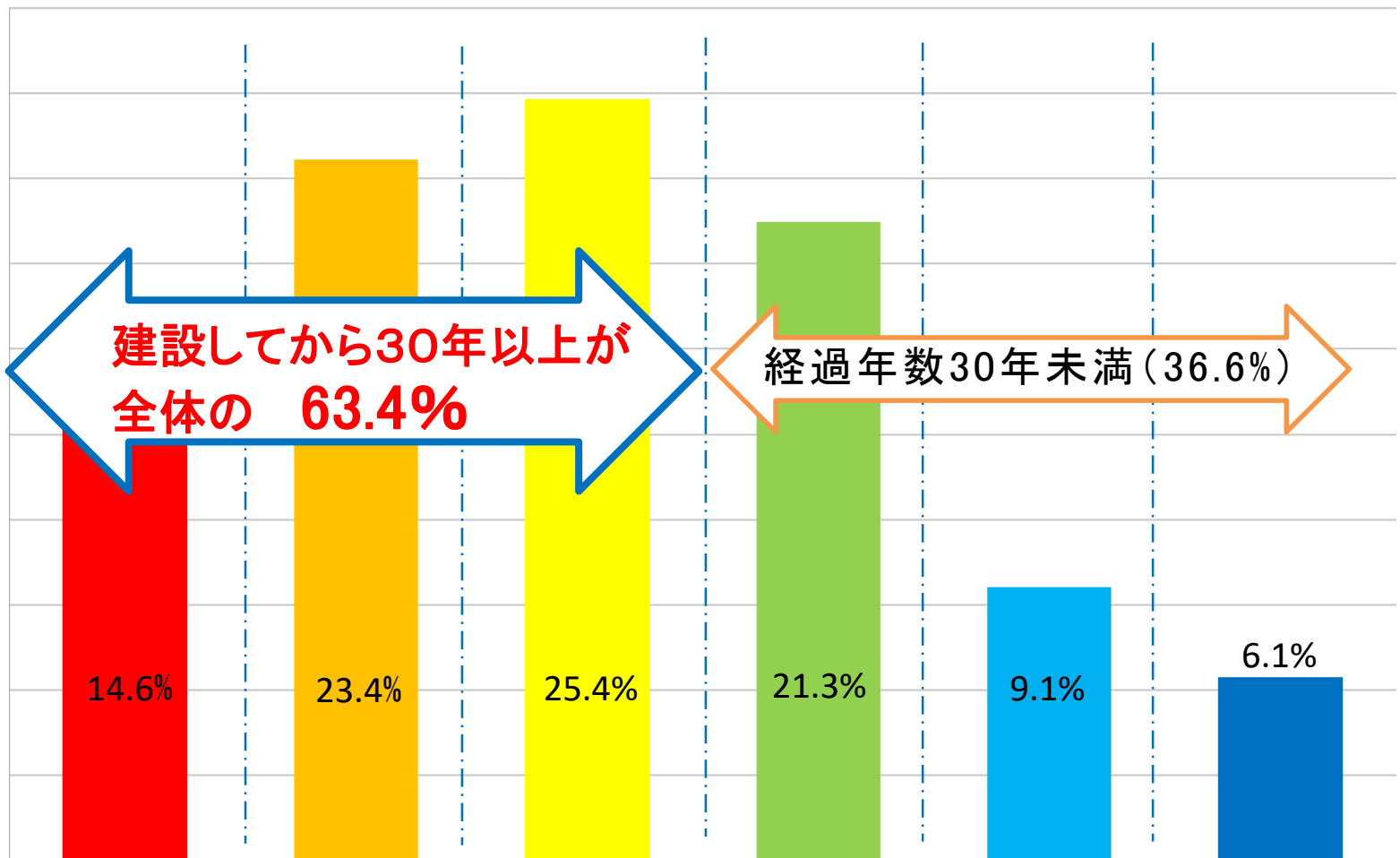
200,000

150,000

100,000

50,000

0



~1970年
(S45年)

1971~1980年
(S46~55年)

1981~1990年
(S54~H2年)

1991~2000年
(H3~12年)

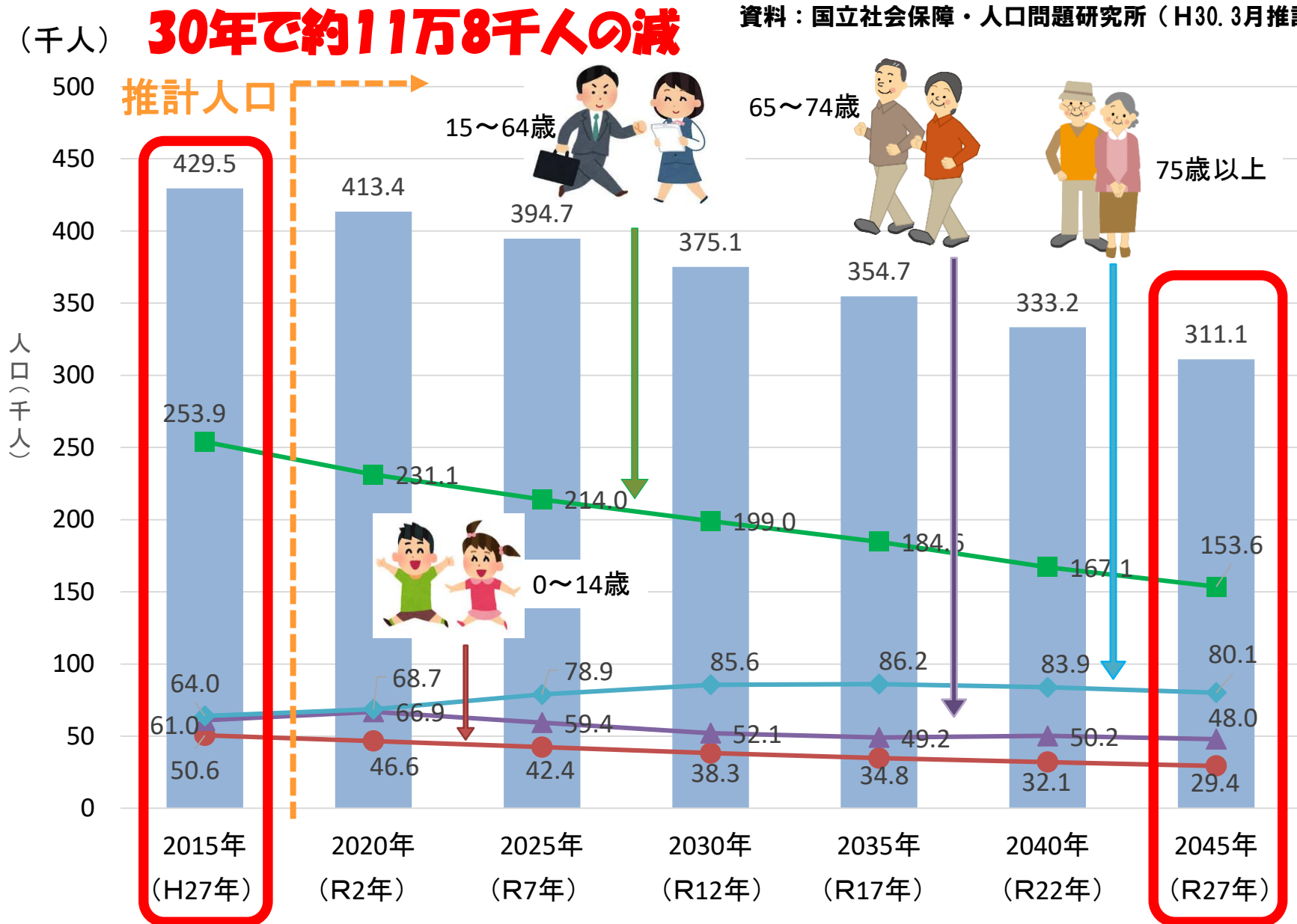
2001~2010年
(H13~22年)

2011~2020年
(H23~R2年)

建築年

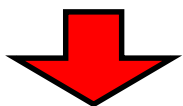
2. 人口減少・少子高齢化が進んでいる

資料：国立社会保障・人口問題研究所（H30. 3月推計）



長崎市の現状

人口減少



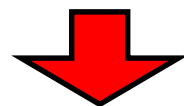
公共施設の
利用者の減少

なのに

公共施設の
量はそのまま



少子高齢化



医療・介護など福祉
にあてる予算の増大

なのに

公共施設は古くなり、
修理に費用がかかる





コロナ禍を契機として.....

- 行政サービスの提供方法の変化
- 公共施設の在り方を見直す必要性



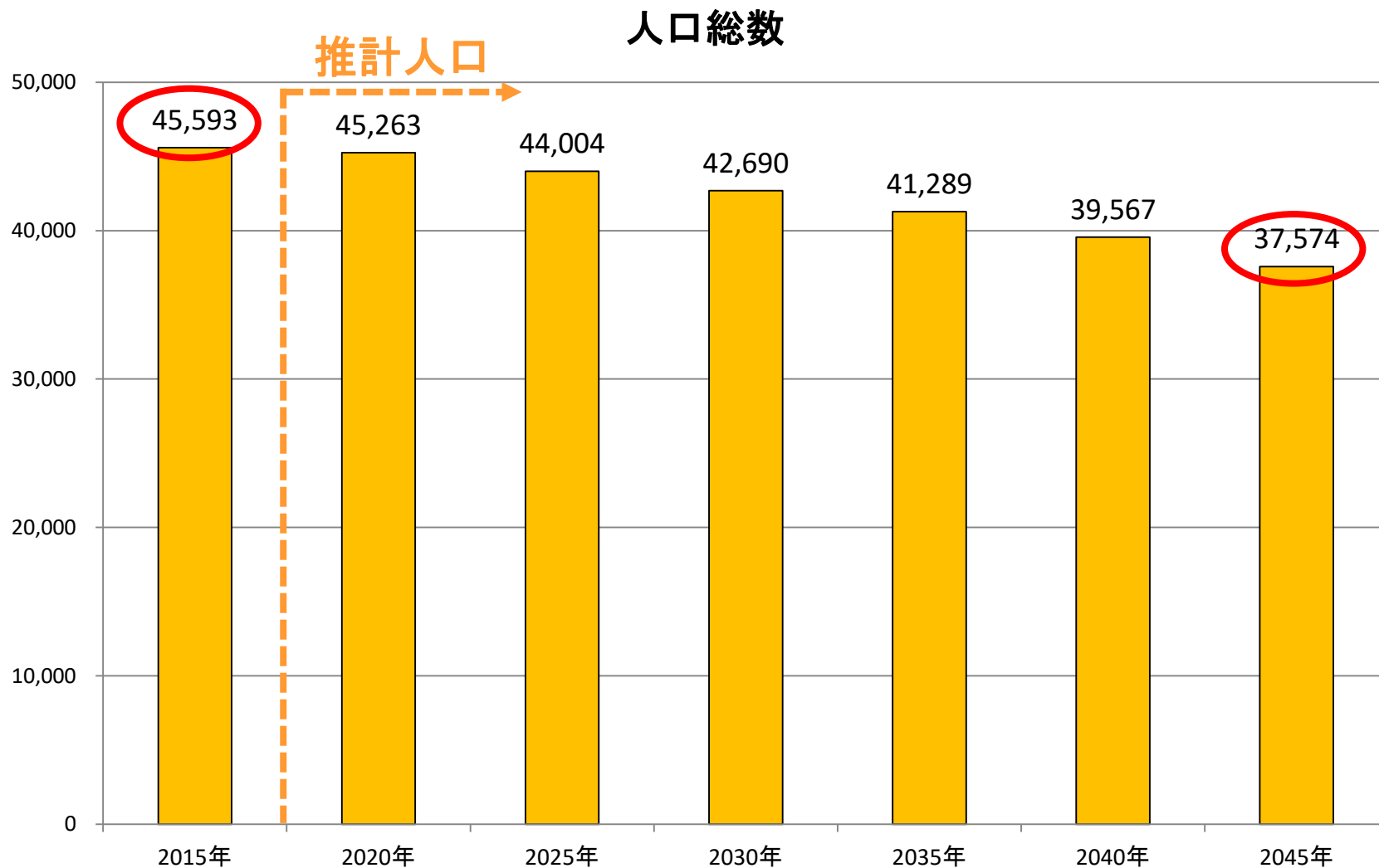


橘・東長崎・日見地区の現状



1 橘・東長崎・日見地区の将来推計人口

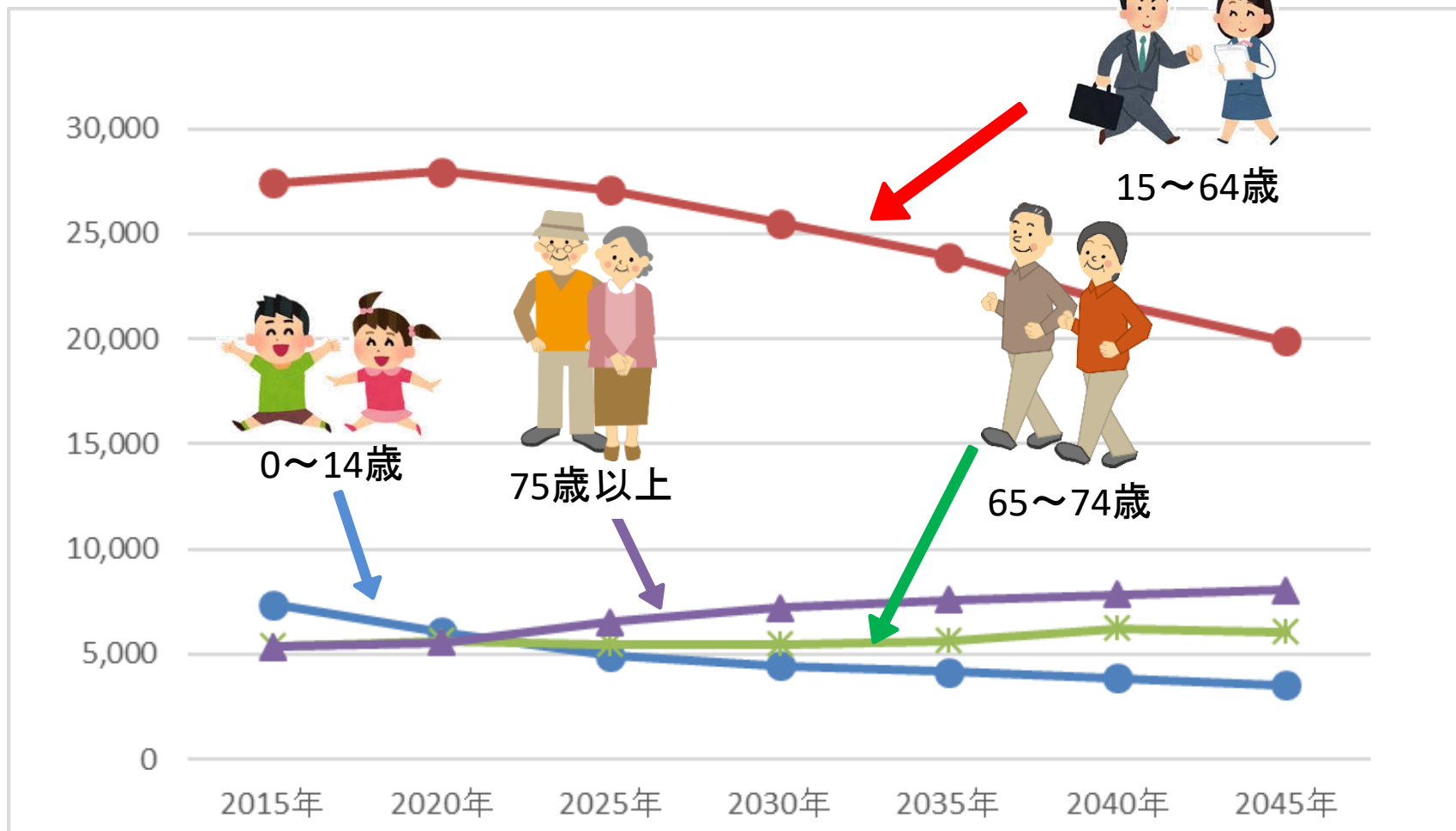
人口は30年で18%程度の減



1 橘・東長崎・日見地区の将来推計人口

働く世代が減少

【橘・東長崎・日見地区】



3 橘・東長崎・日見地区の公共施設

橘・東長崎・日見地区の公共施設の情報

橘・東長崎・日見地区の公共施設の情報														施設の使用を見直すときに大切にしている7つの視点											
① 市民利用型施設														② 都市基盤・産業振興施設											
サービス領域	種別	施設の名称	床面積	建築年月(※1)	経過年数	選別	耐震性	使っていない部屋	スロープ(※2)	多目的トイレ	エレベーター(※3)	R1年度利用状況		施設にかかる費用(※4)			建築後30年以上	地震に弱い	あまり利用されていない	未使用の部屋がある	バリアフリーではない	地区内に類似施設がある	費用が多くなかっている	合計	
												日数	児童の総数	利用者数	H29	H30									R1
市域全体	観光	レクリエーション	古賀地区市民センターグラウンド	2,383㎡ (陸地面積)	-	-	-	-	-	-	-	-	-	-	-	-	-	-	-	-	-	-	-	0	
		長崎ペンギン水族館	3,759㎡	2001.3	20	-	○	○	○	○	○	○	366	261,804	261,804	×	×	×	×	×	×	×	×	1	
複数地区	コミュニティ	東公園	3,379㎡	2011.12	9	-	○	○	○	○	○	358	29.1%	123,497	123,497	○	○	○	○	○	○	○	○	2	
		東公園コミュニティ体育館	5,010㎡	1990.5	30	○	○	○	○	○	○	×	356	139,196	139,196	○	○	○	○	○	○	○	○	2	
地区	スポーツ	東公園コミュニティプール	3,205㎡	1994.5	26	-	○	○	○	○	○	×	352	29,968	29,968	×	×	×	×	×	×	×	×	4	
		市民納涼プール	836㎡	1961.8	59	-	○	○	○	○	○	×	52	52	52	×	×	×	×	×	×	×	×	5	
コミュニティ	スポーツ	古賀地区市民センター	1,721㎡	1979.10	41	○	○	○	○	○	○	×	380	26.9%	34,632	34,632	○	○	○	○	○	○	○	○	4
		日見地区ふれあいセンター	693㎡	1972.3	49	○	○	○	○	○	○	○	289	25.3%	23,720	23,720	○	○	○	○	○	○	○	○	3
学校	小学校	戸石地区公民館	491㎡	1974.3	47	○	○	○	○	○	○	×	293	4.7%	2,759	2,759	×	×	×	×	×	×	×	5	
		橘地区ふれあいセンター	690㎡	2004.3	17	○	○	○	○	○	○	×	308	49.1%	29,758	29,758	○	○	○	○	○	○	○	1	
学校	中学校	老人憩の家東望荘	459㎡	1973.3	48	○	○	○	○	○	○	×	291	14,970	14,970	○	○	○	○	○	○	○	○	3	
		戸石小学校	5,264㎡	1971.3	50	-	○	○	○	○	○	×	243	538	538	○	○	○	○	○	○	○	○	2	
学校	小学校	古賀小学校	4,733㎡	1966.11	54	○	○	○	○	○	○	×	243	387	387	○	○	○	○	○	○	○	○	2	
		矢上小学校	7,089㎡	1969.3	52	○	○	○	○	○	○	×	243	473	473	○	○	○	○	○	○	○	○	2	
学校	小学校	日見小学校	5,379㎡	1966.3	55	-	○	○	○	○	○	×	243	363	363	○	○	○	○	○	○	○	○	2	
		橘小学校	8,331㎡	1997.3	24	-	○	○	○	○	○	×	243	459	459	○	○	○	○	○	○	○	○	2	
学校	中学校	高城台小学校	7,565㎡	2008.3	13	○	○	○	○	○	○	×	243	573	573	○	○	○	○	○	○	○	○	2	
		東長崎中学校	10,736㎡	2014.3	7	○	○	○	○	○	○	×	243	754	754	○	○	○	○	○	○	○	○	2	
学校	中学校	日見中学校	4,980㎡	1980.3	41	○	○	○	○	○	○	×	243	150	150	○	○	○	○	○	○	○	○	2	
		橘中学校	8,522㎡	1987.3	34	○	○	○	○	○	○	×	243	488	488	○	○	○	○	○	○	○	○	2	
放課後児童クラブ	児童クラブ	戸石いちごクラブ(戸石小)	153㎡	2016.1	5	-	○	○	○	○	○	×	282	600	600	○	○	○	○	○	○	○	○	2	
		古賀キッズクラブ(古賀小)	283㎡	1994.6	26	-	○	○	○	○	○	×	287	1,152	1,152	○	○	○	○	○	○	○	○	1	
放課後児童クラブ	児童クラブ	やがみクラブ(矢上小)	102㎡	2003.3	18	-	○	○	○	○	○	×	287	516	516	○	○	○	○	○	○	○	○	2	
		とんねるクラブ(キッズ)(日見小)																							2
放課後児童クラブ	児童クラブ	とんねるクラブ(日見小)																							1
		たらばなクラブ(橘小)																							
放課後児童クラブ	児童クラブ	高城台クラブ(高城台小)																							1
		子育て	東長崎地区子育て支援センター「きずな」																						

お手元の資料をご覧ください。

この記号は、その施設の機能を表しています。
 この記号は市民への貸付制度がある施設を表しています。

※1・・・またる建物が複数ある場合は、最も古い建物の建築年月を記載しています。
 ※2・・・段差がない場合は、「-」と記載しています。複数ある建物のうち、一部にだけある場合は「△」と記載しています。
 ※3・・・1階のみの建物は、「-」と記載しています。複数ある建物のうち、一部にだけある場合は「△」と記載しています。
 ※4・・・市全体で同じ種類の建物と比較したときに平均より稼働率または入居率が低い場合は「△」と記載しています。
 ※5・・・学校の利用者数は、R2.5現在の児童・生徒数を記載しています。
 ※6・・・総合公園とは、それぞれの地形や特性を活かし、住民の休息、散歩、運動、遊動など、総合的に利用されている公園です。
 近隣公園とは、近隣に居住する住民の日常における憩いの場や避難場所等防災の拠点となる公園です。

【7つの視点の説明】
 1・・・建てられてからの年数が30年以上のものに
 2・・・耐震性がない建物に
 3・・・市全体で同じ種類の建物と比較したときに平均より稼働率または入居率が低い場合には
 4・・・稼働率または入居率が低い施設は、1日あたりの利用者数が平均より低い場合には
 5・・・使われていない部屋などがある場合に
 6・・・入口にスロープ、2階以上の建物にエレベーター、多目的トイレのいずれか1つでもなければ
 7・・・地区内に同じような使い方をしている施設がある場合は
 8・・・施設にかかる費用がほかの年より2か年、×の場合に



橘・東長崎・日見地区の公共施設



市民利用型施設

(市民の皆さんが普段の生活の中で利用する施設)

スポーツ施設

都心部及び都心周辺部

➡ 大規模な大会に利用

かきどまり陸上競技場、市民体育館
市民総合プールなど

各地区からの交通の便が良い場所

➡ 地域における生涯スポーツの推進・スポーツの競技力向上
三重体育館、東公園コミュニティプールなど



地域の皆さんの身近なところ

・公園のグラウンド

➡ ・街区公園等の広場、ふれあいセンター等の軽スポーツ室

・小中学校の体育館、武道場、運動場



スポーツ施設



築年数

築30年

利用者数

106,761人／年間

東公園コミュニティ体育館

スポーツ施設



築年数

築26年

利用者数

29,968人／年間

東公園コミュニティプール

スポーツ施設



市民網場フール

築年数

築59年

利用者数

3,431人／年間

- ・老朽化している
- ・利用者が減少している



大規模改修が必要な
時点で廃止を検討

コミュニティ活動施設



東公民館



古賀地区市民センター



日見地区ふれあいセンター

コミュニティ活動施設



戸石地区公民館



橘地区ふれあいセンター



老人憩の家 東望荘

『コミュニティ活動施設』について

コミュニティ活動に使える施設



児童館(遊戯室)

利用対象
18歳未満



ふれあいセンター(研修室)

利用対象
制限なし



老人福祉センター(集会室)

利用対象
60歳以上

使い方は
どれも

地域の身近な
活動の場

コミュニティ活動施設

『コミュニティ活動施設』について

使い方を見直す効果



空いている…

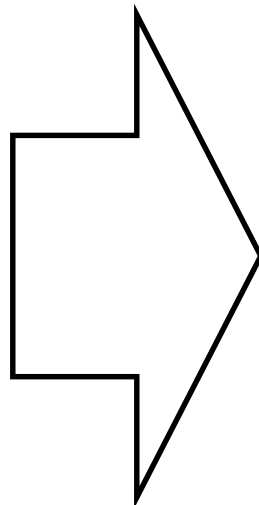
子ども専用



空いている…

高齢者専用

使い方を見直したら…



多世代交流ができる



集まりに使える



地域活動の場が増える



コミュニティ活動施設

市民に最も身近な場所でサービスを提供する施設は、概ね小学校区に配置

広いスペースや特定の設備が必要な施設は、概ね中学校区に配置

広域的利用施設は、長崎市の都市計画上の地域拠点または交通の便のよい場所に配置

東公民館



東公民館

築年数

築9年

利用者数

123,497人／年間

古賀地区市民センター



築年数

築41年

利用者数

34,632人／年間

古賀地区市民センター

日見地区ふれあいセンター



日見地区ふれあいセンター

築年数

築49年

利用者数

23,720人／年間

戸石地区公民館



戸石地区公民館

築年数

築47年

利用者数

2,759人／年間

橘地区ふれあいセンター



築年数

築17年

利用者数

29,758人／年間

橘地区ふれあいセンター

老人憩の家 東望荘



築年数

築48年

利用者数

14,970人／年間

老人憩の家 東望荘

60歳以上の方を
対象とした施設



- ・多世代が利用できる地域のコミュニティ活動施設へ機能を集約
- ・入浴機能は代替策を検討

学 校

築年数／児童数



戸石小学校

築50年／538人



古賀小学校

築54年／387人



矢上小学校

築52年／473人



日見小学校

築55年／363人



橘小学校

築34年／459人



高城台小学校

築13年／573人

学 校

築年数／生徒数



東長崎中学校

築7年／754人



日見中学校

築61年／150人



橘中学校

築34年／488人

放課後児童クラブ

築年数／月平均児童数



戸石いちごクラブ(戸石小)

築5年／50人



古賀キッズクラブ(古賀小)

築26年／96人



やがみクラブ(矢上小)

築18年／43人



とんねるクラブ(キッズ)(日見小)

築8年／44人

放課後児童クラブ

築年数／月平均児童数



とんねるクラブ(日見小)
築11年／82人



たちばなクラブ(橘小)
築13年／37人



高城台クラブ(高城台小)
築13年／63人

子どもたちの放課後等における安全・安心な居場所の確保を図るために設置

子育て関連施設



築年数

築9年

利用者数

6,965人／年間

東長崎地区子育て支援センター
「きずな」

観光施設



築年数

築20年

利用者数

261,804人／年間

長崎ペンギン水族館

観光施設としてだけでなく、社会教育施設としての側面も併せ持つ施設

観光施設



築年数

築24年

利用者数

12,774人／年間

ペーロン体験施設

長崎由来の伝統行事であり、修学旅行での体験活動を通じて、一体感・チームワークの熟成を図ることができる体験素材として需要が高い

都市基盤施設

(都市のさまざまな活動を
支える基盤となる施設)

市営住宅

築年数／棟数／管理戸数



日見大曲アパート
築45年／4棟／130戸



日見大曲市営住宅
築57年／3棟／48戸



宿町住宅
築48年／23棟／460戸



宿町第2住宅
築38年／14棟／216戸 47

市営住宅

築年数／棟数／管理戸数



宿町第3住宅

築32年／5棟／101戸



網場住宅

築45年／1棟／30戸



鶴の尾住宅

築34年／3棟／42戸



矢上住宅

築35年／6棟／124戸 48

市営住宅

築年数／棟数／管理戸数



矢上第2住宅

築30年／2棟／50戸



矢上第3住宅

築28年／6棟／165戸

流通拠点施設



築年数

築45年

中央卸売市場

長崎市及びその周辺の地域における生鮮食料品等の円滑な流通を確保するための卸売の拠点となる施設

水産業振興施設



築年数

築47年

水産センター

漁獲量を維持するための水産業振興施策を実施する拠点となる施設

農林業振興施設



築年数

築17年

植木センター

植木園芸の振興及び情報提供の場や地域活動の場として活用されている

農林業振興施設



築年数

築34年

農業センター

繁忙期に人材を必要としている農業者の労力支援を行う人材（農業ヘルパー）育成の拠点施設

ごみ処理施設



東工場

- ・生活を営むうえで欠かせない施設
- ・西工場と合わせて、市内に2か所配置する

築年数

築 33 年

令和8年度の供用開始を目標に、建替え予定

公用施設

(行政事務執行のための施設)

消防署



築年数

築10年

中央消防署矢上出張所

総合事務所



築年数

築45年

東総合事務所(中央卸売市場内)



築年数

築43年

東総合事務所(東長崎土地区画整理事務所内)

地域センター



東長崎地域センター

築年数

築9年



日見地域センター

築年数

築47年

地域センター



築年数

築26年

東長崎地域センター古賀地区事務所



築年数

築47年

東長崎地域センター戸石地区事務所

その他



築年数

築43年

東長崎土地区画整理事務所



築年数

築33年

東部環境センター

公園施設

公園



健康づくりのための
機能の導入



防災・避難等災害に
対応できる機能



魅力的な子どもの
遊び場の創出



スポーツ施設等の
利用環境の充実

公園

公園の種別と標準面積

公園種別	標準面積
総合公園	利用目的に応じて適宜
運動公園	利用目的に応じて適宜
地区公園	4.0ha(40,000m ²)
近隣公園	2.0ha(20,000m ²)
街区公園	0.1ha(1,000m ²)

- 総合公園・・・都市住民全般の休息、鑑賞、散歩、遊戯、運動等総合的な利用に供する
- 運動公園・・・都市住民全般の主として運動の用に供する
- 地区公園・・・主として徒歩圏内に居住する者の利用に供する
- 近隣公園・・・主として近隣に居住する者の利用に供する
- 街区公園・・・主として街区内に居住する者の利用に供する

総合公園



長崎市東公園

近隣公園



東望山公園



矢上団地近隣公園



海風公園



現川森の丘公園

街区公園



取組事例①

～外海地域センター黒崎事務所～

R4.1移転予定



黒崎事務所

- **旧耐震(改修済)**
(R3.3.31現在：築52年)
- **バリアフリーでない**
(2階建て)
(エレベーターなし)
- **駐車場5台分**



黒崎地区公民館

- **耐震性あり** ✨
- (R3.3.31現在：築5年)
- **バリアフリー対応** ✨
(2階建て)
(エレベーターあり)
- **駐車場30台分** ✨

取組事例①

～外海地域センター黒崎事務所～

R4.1移転予定



幅員が広がり
アクセスしやすく！



取組事例②

～野母崎樺島地区公民館～ H28.4



旧公民館



新公民館(旧樺島保育所)



旧お遊戯室が
講堂に！

- **耐震性なし**
(当時：築42年)
- **バリアフリーでない**
(3階建て)
(エレベーターなし)
- **駐車場4台分**



- **耐震性あり** ✨
- **バリアフリー対応** ✨
(平屋建て)
(スロープ設置)
- **駐車場14台分** ✨

取組事例③

～滑石地区ふれあいセンター～

R3.12予定



滑石地区ふれあいセンター

市民対話での意見を反映

子育て支援センターを設置



・耐震性あり

(R3.3.31現在：築30年)

・デイサービスセンター撤退後、
そのスペースが余剰スペースに

取組事例④

～長崎市立小榊小学校～

新西工場
(ごみ焼却場)



新しい学校に
プールはありません

余熱利用

プールを使用

授業で
プールを使用



市民のみなさん



神の島プール
(温水プール)

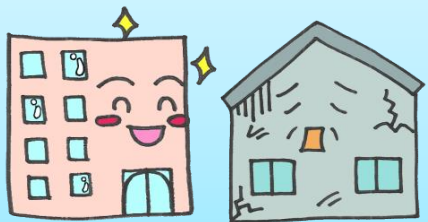


建て替え後の
小榊小学校

市民のみなさんと小学校の子どもたちが一緒に使います！

次のような視点で施設を考えます

建てられた年数
や修理状況



地震に
強い建物か



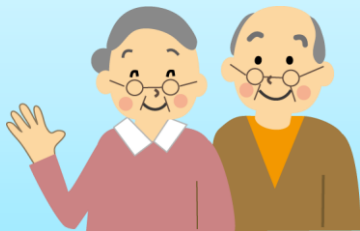
よく利用されて
いるか



使っていない
部屋はないか



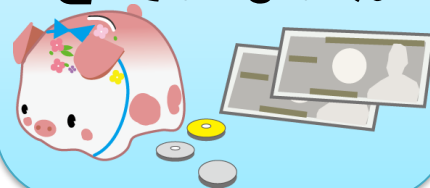
バリアフリーに
対応しているか

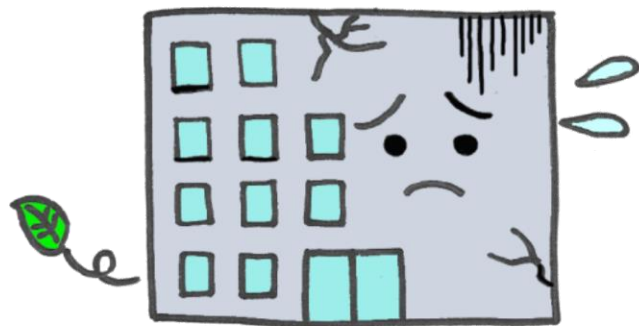


同じような
使われかたを
している建物が
ないか



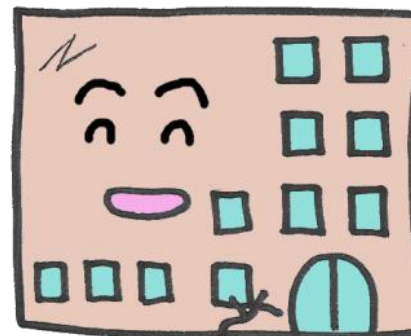
修理などに
費用が掛かりす
ぎていないか



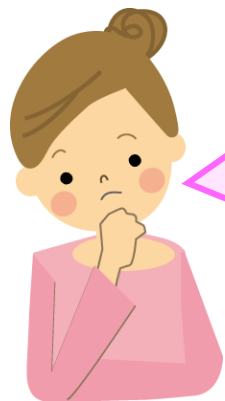


廃止予定の施設

選択



使い続ける施設



廃止予定なのに
修理をするのは、
もったいないものね！

安全で安心して
利用できる施設管理
に努めます





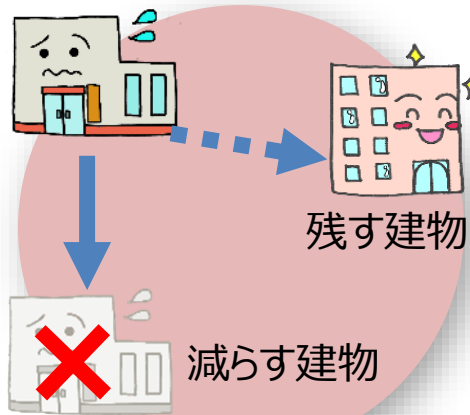
●いっしょに使う●



午前

午後

●時間をやりくり●



●活動は減らない●



●交流が活発に●

●次回(第2回)の対話●

第1回

令和3年12月17日(金)

- 施設の現状や見直しの必要性について
- 施設配置の市の基本的な考え方について



第2回

未定

- 橘・東長崎・日見地区の公共施設の配置の考え方
- 第1回市民対話で出されたご意見への回答
- 対話のまとめ

新型コロナウイルス感染拡大の状況を踏まえ、令和4年2月5日(土)に開催を予定していた第2回市民対話は延期となりました。
延期後の開催日時は改めてご案内します。

※配布資料
第2回もご持参をお願いします。



~~09:00~18:00~~