

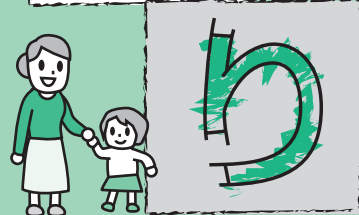
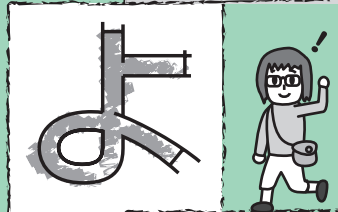
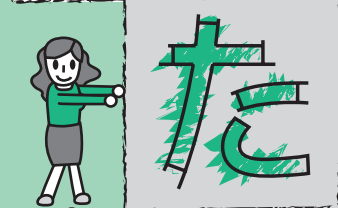
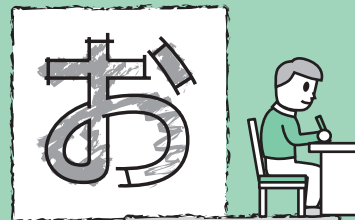


長崎のいろんなことを
気軽に話ませんか？



農作業で汗を流して収穫を楽しむというのは格別ですよ。農業を始めるにも、家庭菜園レベルから本格的に就農するなど選択肢はさまざまです。
まず、入門編として、市内4力所平山町、三重町、高島町、琴海赤水にある市民農園から始められるのはいかがでしょうか。市民農園とは、市民の方々が、小面積の農地を利用してレクリエーションとして安心・安全な自家野菜などを育てるための農園をいいます。空きがあれば随時入園も可能です

■農業を始めるには？
退職後、老後の過ごし方を考えて、新しく何かをやりたいと思っ
ています。そこで、新たに農業を
始めるにはどうしたら良いか教
えてください。
(小江原う丁目 T.Mさん)



「農業ヘルパーコース」研修風景

ので、詳しくは農業センター(☎830-1124)にお尋ねください。
次に、中級編として、本格的な農業経営ということではなく、農家の手伝いをしながら農業を始める方法もあります。すぐに農家の手伝いと言っても難しいと思われるかもしれませんが、農業センターにおいて「農業ヘルパーコース」という研修を開催しています。

さらに、もう少し本格的に始めたいかたには、地産地消振興公社で、種まきから出荷までの研修を実施しています。今年度の受講生の募集は終了していますが、毎年実施していますので、詳しくは農業センター(☎830-1124)、地産地消振興公社(☎092-28824)にそれぞれお尋ねください。
最後に上級編として、本格的に農地を借りて就農する方法です。これは、農地の利用などについての手続きが必要ですが、この手続きには、農地面積や従事日数などの条件があります。詳しくは、農業委員会(☎820-6561)にお尋ねください。
(農業センター・農業委員会)

さらに、もう少し本格的に始めたいかたには、地産地消振興公社で、種まきから出荷までの研修を実施しています。今年度の受講生の募集は終了していますが、毎年実施していますので、詳しくは農業センター(☎830-1124)、地産地消振興公社(☎092-28824)にそれぞれお尋ねください。



このコーナーに掲載する皆さんからのご意見を募集しています。

広報ながさきのご感想やまちづくりについてのご意見をプレゼントクイズのコーナーにお寄せください。

掲載させていただいたかたには、図書カードをプレゼントします。

※お便りは、広報ながさきや市ホームページでの紹介、プレゼントの発送に利用します。

表紙の話



新入生の皆さんが学校に早く慣れるように、6年生のお兄さん、お姉さんが本を読んであげたりするなど、しっかりお世話をしていましたよ。

今月のプレゼント

お店 白雪食品

商品 長崎新名物 ちゃポリタン

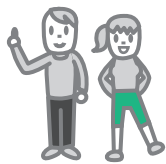


「選りすぐりの特産品はいかがですか？」長崎市ブランド振興会の会員が推奨するご覧の商品を今月は、

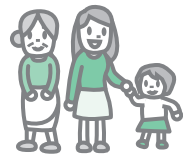
10名様にプレゼント!!

長崎の食卓には欠かせない“かんぼこ”と、もちもちとした食感の“ちゃんぽん麵”にオリジナルのトマトソースが絡み、最高の味を引き出しています。麵を茹でる手間無くフライパンで簡単に調理できるのも魅力です。長崎の新定番になった味をお届けします。ぜひ一度、お召し上がりください。10袋入りです。問い合わせ(岡町5-5 ☎0120-74-1004)

ホームページ 検索



さまざまなご意見をお待ちしています。



今後ですが、今年はクルーズ船だけで130隻を超える入港予定がありますので、まだまだ外国人観光客は増える見込みです。

この外国人観光客に対して、しっかりとしたおもてなしと満足度を高めるため次のとおり受け入れ体制を整えています。

確かに、最近ではまちなかでよく外国人のかたを見かけますね。

これは、この数年、長崎には多くのクルーズ船が来ており、特に昨年は過去最高となる72隻もの外国のクルーズ船が寄港していますので、この乗員・乗客が増えたことも一因です。さらに、東南アジアでのビザ要件の緩和、格安航空会社(LCC)の増便、さらに平成25年にはヨーロッパから福岡への航空の直行便が就航したのも要因として挙げられます。

■増える外国人へのおもてなし
最近、外国人観光客が多いようですが何故ですか。今後も増えますか。その受け入れ体制は大丈夫なですか。(金堀町 T.Aさん)

3 観光施設の割引制度
市内に宿泊する外国人観光客を対象としてグラバー園、ロープウェイなどの主要観光施設を割引料金で利用できるカードを加盟ホテルで配布しています。



2 外国語指さし会話シート
観光施設や飲食店などで利用できる指さし会話シートを作成しています。市の観光ホームページからダウンロードできます。



1 多言語看板の設置
主要電停(26箇所)や主要バス停(9箇所)に、周辺の観光地の案内や電車やバスの利用方法を記載したものを設置しています。

7 飲食店向け多言語メニュー作成支援システムの整備
簡単に飲食店用の多言語(英語、韓国語、繁体字、簡体字)メニューを作成できるとともに、その多言語メニューを置いた飲食店を検索できる2つの機能を備えたウェブサイトを整備する予定です。

これらのサービスを紹介すれば、外国人観光客に喜ばれると思います。ぜひ、ご利用ください!

(観光推進課)



6 公衆無線LAN環境整備
既に出島や原爆資料館などで利用できる公衆無線LAN環境ですが、今年度中に電停39箇所とグラバー園や平和公園など主要観光施設10カ所に整備する予定です。

5 おもてなしカウンターの設置
浜んまち商店街に「免税手続き一括カウンター」とトイレを今年の夏ごろまでに整備する予定です。また、外国人観光客向けに観光情報を提供します。

4 外国人旅行者向けコールセンターの設置
観光に関するお尋ねなどに対応するための英語・中国語・韓国語のコールセンターを設けています。
(☎0905-8265-5175
午前8時～午後8時 年中無休)

問題

テレビリモコンのdボタンを押すと長崎市の暮らしに役立つ情報を見ることができるサービスは?(ヒント、36ページ)

答え ○○○放送

応募方法・応募先

①○○○に入る答え ②住所 ③氏名 ④年齢 ⑤電話番号 ⑥広報紙に対するお便りなどを必ず書いて、はがきかホームページで応募してください。抽選で右欄のプレゼントを差し上げます。締め切りは5月31日(日)消印有効です。たくさんのご応募お待ちしております。

【はがき】〒850-8685 桜町2-22
長崎市広報広聴課「広報ながさき」プレゼント係
【ホームページ】トップページ「市民参加」の「プレゼントクイズ」

発表はプレゼントの発送をもってかえさせていただきます。プレゼントは、商品を提供していただくお店から発送します。お便りは、広報ながさきや市ホームページで紹介させていただく場合があります。

今月のクイズ

【4月号の答え】

・遠藤周作文学館
※3月号には244通のお便りをいただきました。ありがとうございました。