

# ながさき

広報

Nagasaki



一人一文字メッセージと笑顔をお届けする表紙、中学校シリーズは終了となります。生徒の皆さん、先生方本当にありがとうございました!



※視覚に障害のあるかたを対象に、CD(デジター)版も発行。広報聴課(☎829-1114)か長崎県視覚障害者情報センター(☎846-9021)へ。

折り込み	裏表紙	ニューズ 宅配便	お知らせ ワイド版	子育て広場	上手な 暮らし塾	元氣予報	長崎市民	市政	お知らせ	特集	2021年3月号 主な記事の内容
「男女共同参画推進特集号」「春の公民館講座」	<b>長崎クスノキプロジェクト</b>	(税)(福祉・健康)講演・講座 (もよおし)(お知らせ)(大募集)	「引越しの手続きは確実に!」ほか	「『子育て応援特別給付金』申請は5月31日(月)まで!」ほか	「インターネット使用時の偽セキュリティ警告に注意!」ほか	「大切な『いのち』を守るために!」ほか	おたより・プレゼントクイズ お料理レシピ・汽笛が鳴る方へ	「核兵器がない世界への始まり」ほか	新型コロナウイルス感染症に関するお知らせ	<b>長崎開港450周年</b>	ページ
	32	26 31	21 25	20	18 19	17	14 15	12	8 11	3 7	

救急・災害情報

休日・夜間当番医の案内

☎825-8199

災害情報

☎0180-999-001

(一部の回線からは利用できない場合があります)

防災行政無線情報

☎0180-999-002

(一部の回線からは利用できない場合があります)  
災害情報や防災行政無線情報を携帯電話やパソコンのメールで受け取ることができます。

長崎市防災メール 検索  
メールの登録はこちら!



長崎市コールセンター



あじさいコール  
☎822-8888

※電話番号のおかけ間違いにご注意ください  
※回線の都合で、おつなぎできない所属があります

よくある質問と回答は 長崎市FAQ 検索

市民生活の相談 (相談日が土・日・祝休日の場合は事前に確認を)  
※新型コロナウイルス感染症対策のため、変更となる場合があります。

市民相談

市民相談受付(市役所本館1階) ☎829-1231

- 市政相談・一般相談  
月～金曜日 8:45～12:00 / 13:00～17:30
- 交通事故相談  
月～金曜日 9:00～12:00 / 13:00～16:00
- 弁護士無料法律相談 ※人数制限あり  
月・火・木曜日 (受け付けは11:30までに窓口で。相談は午後) ※4/1から受付方法が変わります(21ページ参照)
- 国税相談 毎月5日 ●登記相談 火曜日
- 不動産相談 金曜日(第5週は除く)
- 住宅増改修・マンション管理相談 第2水曜日  
※国税・登記・不動産・住宅増改修・マンション管理の相談時間は、13:00～16:00 (受付終了は15:40)

生活の困りごとの相談

月～金曜日 9:00～17:00  
長崎市生活支援相談センター ☎828-0028

消費生活相談

10:00～17:00(月曜日休業。祝日の場合は直後の平日)  
消費者センター ☎829-1234

こども総合相談

月～金曜日 8:45～17:30  
子育て支援課 ☎822-8573 ☎825-5624

アマランス相談

人権男女共同参画室(配偶者暴力相談支援センター)  
☎826-4417 (※)は要予約

- 一般相談 毎日10:00～12:00/13:00～16:00
- 夜間電話相談 水曜日18:00～20:00
- 弁護士無料法律相談(※) 金曜日13:00～16:00
- 心の健康相談(※) 3/18(木)、4/1(木) 13:00～16:00

行政全般の相談

自治振興課…3/24(水) 13:00～15:00  
※その他の開設日時・場所は、長崎行政監視行政相談センター(☎849-1100)まで。

表紙の話



コロナ禍がきっかけで、1人1枚の写真を組み合わせる方法が昨年6月スタートしました。撮影にお邪魔する度、快く迎えられ、笑顔はもちろん、「ワクワク」や「ほっこり」などもいただいています。皆さんとの出会いに感謝!

広報媒体の紹介

新型コロナウイルス感染症 特設サイト

長崎市ホームページでは、今、市民の皆さんや事業者のかたへ伝えたいこと、知ってほしいことをまとめています。

ウイルス検査・予防  
お店や企業の応援  
教育・子育て など



市ホームページ





# 長崎開港 450周年



長崎開港 450周年  
SINCE 1571

長崎港と言えば皆さん何を思い浮かべますか？夜景？水辺の森公園？造船？数えればきりがありませんね！それだけ長崎港には魅力と活力があふれているんです。

そんな長崎港は、今年4月で開港から450周年を迎えます。この節目をみんなでお祝いするため、これから1年間は、さまざまなかたちで記念の行事を行います。

今回は、長崎開港450年の歴史を振り返りながら、長崎港のことを改めて知っていただき、未来に向けて、みんなによりよい長崎をつくっていきましょう！

開港450周年事業推進室  
(☎829-1282)

海上保安！

造船！

海のおそうじ！

観光名所がいっぱい！

憩いの場！

食であふれている！ 研究開発！



# 長崎の起源は岬の六町だった!!



南蛮人來朝之図 (長崎歴史文化博物館収蔵)

しつもんまんぼう  
七珍万宝をのせた南蛮船が  
やって来たことで、その後  
の長崎や日本の未来を大きく  
変えることになるのです。



山口 広助さん

丸山町の料亭青柳の若旦那で、歴史民俗研究家としても活動。長崎開港450周年記念事業のPRにもご協力いただいています。

長崎港は、日本に数ある港の中でも450年という古い歴史を誇ります。そんな長崎港の歴史をたどってみましょう!

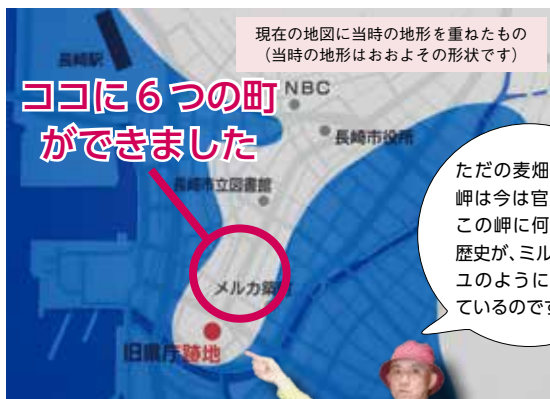
岬は岩石で丈夫だし、海も深くて大きな船も入れるから、日本の拠点をここにしよう!



## 長崎開港と町建て

戦国時代、キリスト教の布教のためイエズス会は彼らのポルトガル船が安全に停泊できる港を探していました。長崎港は周りを山に囲まれていて、波が静かだと分かり、ここを治めていた領主の大村純忠に許しを得て、1571年にポルトガル船が初めて入港しました。

長崎港が開港されると、各地から貿易商人やキリシタンが移住し、現在の万才町付近に6つの町(島原町、大村町、平戸町、横瀬浦町、外浦町、文知町)がつけられました。



今も当時に近い岬の形が

※形状はイメージ

長崎人はハイカラさん!  
ヨーロッパの最新の流行をいち早く取り入れ、和華蘭文化が開花します。

## 出島と鎖国

幕府は海外貿易を統制するため1636年に出島を造りました。オランダ商館が1641年に平戸から出島に移されると、ここが西洋との唯一の窓口になりました。オランダ船は、ヨーロッパの商品(毛織物、ガラス製品など)やアジア各地の商品(生糸や砂糖など)を積んできました。



寛文長崎図屏風 (長崎歴史文化博物館収蔵)





## 海軍伝習



蒸気船はすごい～  
列強に負けてられん！  
国を強くするのじゃ！

1853年、アメリカの使節ペリーが蒸気船でやってきて日本に開国をせまると、江戸幕府も海軍が必要だと考え、1855年に日本初の蒸気船の航海訓練が始まりました。これを海軍伝習と呼びます。

その後、軍艦を修理する工場が必要となり、長崎製鉄所が建設され、長崎での造船が始まるきっかけになりました。



長崎海軍伝習所絵図（公益財団法人鍋島報效会所蔵）

## 居留地



幕末の第2の開港は、近代化を進め、大陸への窓口長崎が誕生しました。今の国際交流の起源ともいえる時期でもあるんです！

1859年、条約に基づき開港しました。その後「居留地」と呼ばれる外国人専用居住区が大浦川の付近などにつくられました。

幕府は、外国の商人や宣教師などに土地を貸し、自治権を認めました。大浦や東山手、南山手などの7地区からなる居留地には、独特な洋風の建物群が現れ、国際貿易と文化交流の新時代が始まりました。



長崎港写真 明治初期（長崎歴史文化博物館収蔵）

## 近代化する長崎港



上海航路の運賃は18円！（当時の金額。3等）26時間であつという間に行けるんだよ。

明治時代になると、長崎港を近代化する必要が出てきました。海を次々埋め立て新しい町や道路をつくり、港の様子は変わってしまいました。

1924年には大型の船が着けられるようになり、大型船の航行が盛んになりました。この航路には長崎と上海を結ぶ「長崎丸」「上海丸」が就航し、多くの人や貨物を運びました。



日華聯絡開航記念絵葉書（長崎歴史文化博物館収蔵）

長崎の歴史は港の歴史。港の風は長崎の風です。魅力的でエキゾチック、ときに冒険的でロマンチック。それはいつも、未来に向いていたはずです。

港は語り続けています。開港500年の未来は、きっと瓊のように光り輝くNagasakiがあります！

## 今の長崎

戦争からの復興に向けて、まちづくりが急激に進み、港のまわりには造船所や倉庫などが立ち並び、まちは大きくなりました。しかし、市民と港のつながりが薄れてしまいました。そこで、「アーバンルネッサンス2001構想」を計画して「水辺の森公園」「出島ワーフ」などがつくられ、市民や観光客が気軽に立ち寄れるようになり、水辺や港は人々で賑わう空間になりました。



倉庫が並ぶ昔の長崎港



出島ワーフが整備され市民などの憩いの場に





ミライがみえる!

# ヨンゴーマル

7月～

夏

## 港

長崎の海と港に親しむ

7/31、8/1

ながさきみなとまつり

4月～

春

## 感謝・愛

長崎港への感謝・愛を伝える



4/23～27

スタートアップイベント

4/27 記念式典

テーマ

主催事業

連携補助事業

長崎港×歴史 小学校歴史パネル巡回展

長崎港×歴史 開港450周年デジタルスタンプラリー

長崎港×ときめき 長崎港まちなかフォトスポット

長崎港×ビジョン 長崎港の将来像策定

●長崎ハタ揚げ大会 (4/4)

●VRで長崎港を観光しよう (4-12月)

●出島少年伝習所～観光丸編 (5-11月)

●親子体験学習 長崎UMIアカデミー (5-10月)

●長崎開港450周年記念 特別企画展「長崎とみなと(仮題)」(8-9月)

●「ながさき開港450周年史跡めぐり」(仮題)書籍出版(4月)

●海中探査ロボットで長崎の海をのぞいてみよう!!  
～組立式ROV教室とROV競技会(8/26・27)

●出島の魅力再発見演劇で綴る「出島物語」(9月)

4/27

無料

### 開港記念式典参加者募集

長崎開港450周年記念ロゴマークの制作者紹介や、長崎交響楽団の記念演奏や記念映像の上映、さだまさしさんなどをゲストに迎え、「長崎みなとトーク(仮)」を開催予定。  
《時間》午後2時～4時40分《定員》250人  
《場所》長崎ブリックホール大ホール

4/24・25

無料

### はたらくフネ船内見学会参加者募集

海底ケーブル敷設船「きずな」や「おりおん」、巡視船「でじま」(調整中)に乗船できます。  
《時間》①午前10時～ ②午後1時～  
《場所》長崎港松が枝国際ターミナル  
《定員》1回につき40人  
《その他》船内見学では階段の昇り降りがあります。船外からの見学は申込不要です。

#### ■申込方法

往復はがきに、イベント名(「はたらくフネ」または「式典」)はたらくフネ船内見学会は希望時間(も)、住所・氏名(返信用のあて名も)、年齢、電話番号を書いて、長崎開港450周年記念事業実行委員会事務局(〒850-18685 長崎市桜町2-22 開港450周年事業推進室内)へ。

■申込締切 3月25日(木)消印有効

■その他 はがき1枚につき5人まで(全員分の氏名・住所を記載)

■問い合わせ 同事務局(☎8299・1282)



開港 450 周年をみんなでお祝いするため、4 月から年間を通じてさまざまな記念行事を行います。港町ながさきの物語に、新しい 1 ページを書き加える 1 年にしましょう！

1 月～ **冬** 10 月～ **秋**

# 未来

開港 500 年へのスタート

1/29  
海洋シンポジウム（仮）

# まち

長崎のまちの原点を感じる

10/16・17  
長崎開港フェスタ  
450（ヨンゴーマル）



イベント情報は  
こちらから！

※令和 3 年 2 月 9 日時点の情報を掲載。  
新型コロナウイルス感染症などの状況により  
中止や変更になる場合があります。

- Sea 級グルメ九州大会 inNAGASAKI（11/13 予定）
- 海洋教育フォーラム（12/18・19）

## 長崎の明るい未来を 感じてほしい



5 月から「出島少年伝習所～観光丸編」  
を開催予定の、出島 VOF 代表団体  
長崎自動車(株) 本多 正和さん

多くの島がある長崎は、海とともに発展した歴史があるため、日常生活の中で、海や港を身近に感じるかたも多いと思います。  
幕末、黒船の来航で諸外国との力の差を感じた幕府は、海軍の技術を学ぶために「長崎海軍伝習所」を開設しました。そして、練習艦としてオランダから譲り受けた船に「観光丸」と命名しました。  
「観光」とは、「国の光を観る」という、中国の書物に記載されている言葉からとったものです。きっと当時の人々は、国の明るい未来を信じて、さまざまなことを学んだものと思います。  
今回、出島と観光丸（復元）で、子どもたちを対象にした「出島少年伝習所」を開催します。出島での歴史講座や、観光丸でのクルージング、実生活に役立つロープワーク体験などを通じて、長崎の海の魅力に触れていただきます。  
そして、当時の人々のように、将来を担う子どもたちには、「長崎の明るい未来」を感じていただければと思います。



# 新型コロナウイルス感染症に関するお知らせ

※2月9日時点の情報を掲載しています。

新年度に向け、人の移動が多くなる時期です。新型コロナウイルス感染症の拡大を防ぐためには、一人ひとりが普段から、感染予防対策を更に徹底する必要があります。

「感染しない」「感染させない」ために基本的対策をしっかりと行いましょう。

また、春先は引っ越しなどに伴う手続きで、市役所の窓口が混雑しやすくなります。「密集」などを防ぐために、混み合う時間帯を避けるなどご協力をお願いします。(詳しくは、23ページをご覧ください)

問い合わせ 地域保健課 (☎ 829-1153)

マスク着用などの予防対策は、  
自分を感染から守るだけでなく、  
周囲に感染を広げないことにつながります！

## 基本的な行動を徹底する



### 検温などの健康チェック

平熱を超える発熱や、風邪の症状などがある場合は、外出を控えましょう。(受診方法は11ページ)



### 手洗い・手指消毒

手洗いは、30秒程度かけて、水と石けんで丁寧に洗いましょう。

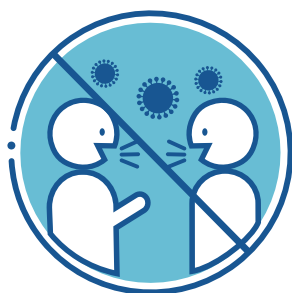


### マスクの適切な着用

着脱を適切に行いましょう。



### 三密(密集・密接・密閉)を絶対に回避



3つの密が重なると、感染拡大リスクが高まります。これらの条件がそろう場所や場面を予測して、絶対に避けるようにしてください。



新型コロナワクチンに関する情報は、  
決まり次第、随時、長崎市ホームページなどでお知らせします



市ホームページ

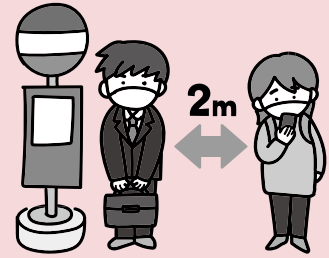
感染対策の基本的行動を徹底しながら、さまざまな場面ごとで行う対策をまとめました。いま一度、自分の行動を見直してください。

## 仕事編

感染防止と健康管理を、これまで以上に徹底してください。  
また、在宅勤務・時差出勤やオンライン会議を、積極的に実践してください。

### 通勤中

- ・近距離では徒歩や自転車も利用する。
- ・バスや電車の乗り場ではソーシャルディスタンスを保つ。
- ・バスや電車内での会話を控える。

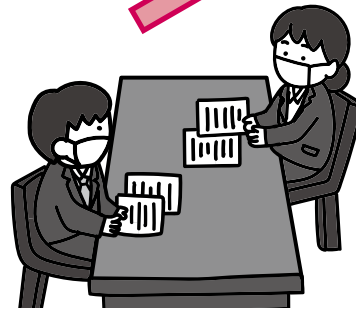


### 仕事中

- ・窓を開け、空気を入れ替える。  
(できるだけ2方向の窓を開ける)
- ・できるだけ座席の間隔をとる。



- ・みんなが触れる机、スイッチ、ドアノブ、コピー機、電話機などをこまめに消毒する。
- ・複数人での備品（パソコン、電話機など）の共用は、できるかぎり避ける。



- ・会議の頻度を減らす。会議の時間を短縮する。
- ・参加者の間隔は、対面を避け1メートル以上離す。



# 買い物編

新生活などで買い物の機会が増えるかたもいるかもしれませんが。計画的に行動するなどして感染拡大を防止しましょう。

## 買い物前

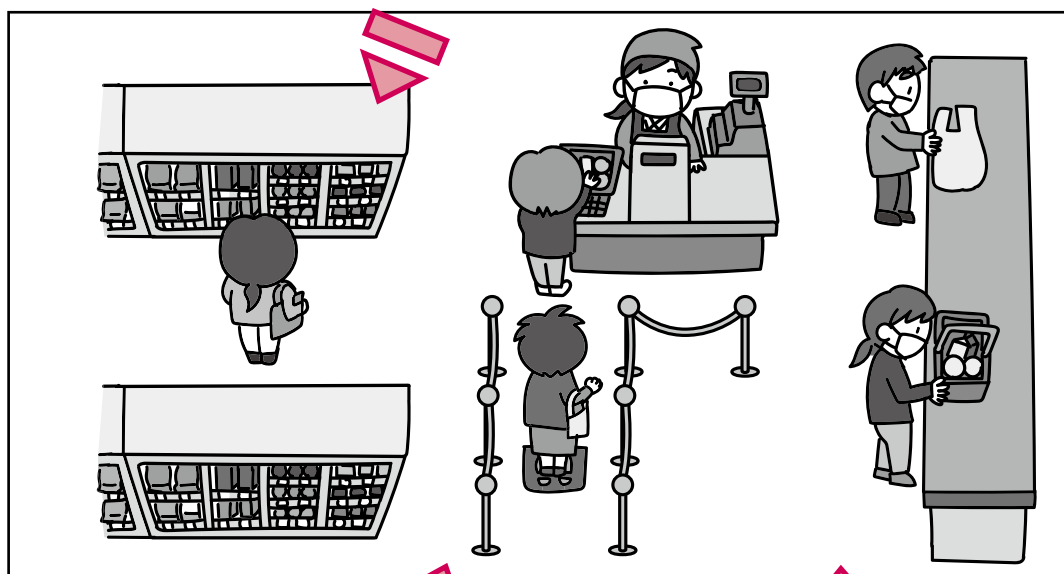
- ・買い物メモをつくるなど、事前に計画を立て、滞在時間を短くし、来店回数を減らす。
- ・一人または少人数で、空いている時間に利用する。



## 買い物中



- ・お店の中では、極力会話を控える。
- ・購入しない商品は、できるだけ触らない。



- ・レジ待ちの列は、できるだけ一人で並ぶ。
- ・電子決済や自動精算機も活用する。



- ・現金を数える際やビニール袋を利用する際に、指をなめない。
- ・袋詰めは混雑を避け、速やかに行う。

生活の場面ごとの具体的な対策をご紹介したパンフレットを市ホームページに掲載しています。



# 長崎市医師会からのお知らせです

## 身近なところ(家庭・職場)での感染が 拡大しています

問い合わせ 長崎市医師会 (☎ 818-5511)

2人以上でお住まいの場合、可能な範囲で家庭内での**マスクの着用**を推奨します(※)  
家庭や職場で飲食に伴う会話の時に、**マスクを着用することで感染拡大を抑えることが**  
期待されます。

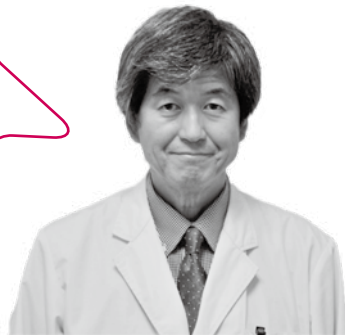


※マスクの着用は、強制ではありません。

※マスクの着用が難しいお子さんやご高齢のかた、障害のあるかた、疾患などによりマスクが着用できない場合は、基本的な行動(8ページ)の徹底をお願いします。

長崎市では、昨年12月中旬以降、新型コロナウイルス感染者が急増し、クラスター(感染者集団)も増加したため、医療が危機的状況となり、1月16日から2月7日までの期間、長崎県独自の「緊急事態宣言」が発令されました。

また、市の調査では、市内の感染者の約7割が二次感染であることや、二次感染の約5割が家庭や職場で起こっていることが、明らかとなりました(1月13日時点)。新型コロナウイルスが、無症状病原体保有者や軽症者から家族・同僚へ感染しないように、外出時だけでなく、家庭・職場での飲食時・会話時のマスク着用を推奨します。



長崎市医師会 感染症担当理事  
真崎 宏則 医師

## 発熱など症状があるかたへのお願い

**かかりつけ医がある場合**

まずは電話で相談をしましょう。

**かかりつけ医がないなど、どこに相談してよいか分からない場合**

新型コロナウイルス感染症に関する医療機関への受診相談や健康相談に対応している「長崎県受診・相談センター」に相談をしましょう。

**長崎県受診・相談センター**

☎ 0120-409-745 (土・日・祝日含む 24時間)



## 核兵器がない世界への始まり



核兵器廃絶への前進を喜ぶとともに、次の一步への決意を語りました



核兵器の開発から使用までを全面的に禁止した核兵器禁止条約が、1月22日に発効したことを受け、翌23日に発効記念行事「核なき世界へスタート!」を開催。東京・広島・長崎の各会場をオンラインで結び、ネットで配信しました。

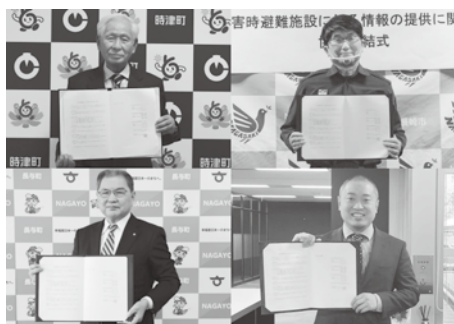
長崎会場の長崎原爆資料館では、「いかそう核兵器禁止条約」をテーマに、長崎市長とジャパネットたかた創業者の高田明氏が対談。対談の中で高田氏は、「核兵器禁止条約を知らない人がいない世界をつかっていくことが次のステップ」と話し、市長は、「市民の皆さ

んと、平和の新しい伝え方のチャレンジをしていきたい」と応じました。さらに、ライブ配信以外の長崎独自のプログラムとして、「ナガサキ・ユース代表团」9期生の大園さんは、「条約発効が『核兵器による安全保障は正しいのか』と考えるきっかけとなれば」と話しました。当日のライブ配信や独自プログラムの様子は、市ホームページや核兵器廃絶日本NGO連絡会ホームページ(右QRコードから)でご覧いただけます。



■問い合わせ 平和推進課 ☎844-9923

## スマホやパソコンで避難所の混雑状況が一目瞭然に



分散避難ができる環境づくりをすすめていきます

1月19日、株式会社バカンと「災害時避難施設に係る情報の提供に関する協定」を締結。締結式は、大規模災害時などに指定避難所の相互利用が可能な、長与町・時津町と合同で開催。同社との協定は、県内で初めてで全国では20番目。協定は、避難所の開設・混雑状況をスマートフォンやパソコンでリアルタイムに確認できるシステムを、同社が無償で提供するものです。対象は、3市町の全ての指定避難所。避難所に適正な人数が避難できるようになり、新型コロナウイルス感染防止の「3密」回避も期待されます。



スマートフォン表示イメージ図

避難所開設時には、市ホームページのトップ画面にURLと右のQRコードを掲載。スマートフォンやパソコンでシステムにアクセスしたあと、避難したい指定避難所を地図上でタップすると、避難所の状況が表示されます。



閉鎖時は「利用停止中」、開設時は「空いています」「やや混雑」「混雑」「満」の4段階で表示。その他、避難所の住所や災害耐性などを確認できます。今後、避難の際には、ぜひご活用ください。

■問い合わせ 防災危機管理室 ☎822-0480

長崎人がそれぞれの“スキ”を発信!!

ながさき  
長崎 **海** ラバーズ  
LOVERS

今月のLOVERS

須田 りゅうせい  
龍生 さん

## Q1. なぜ長崎“海”ラバーズ?

子どもの頃から水族館が大好きで、将来は水族館や自然に関わる道に進むつもりでいました。大学は水産学部があって、自然が多い長崎を選びました。それから、海のことをもっと知りたいと思って、Kanaloaに所属し、ダイビングをしています。大学で海のことを学び、ダイビングなどの活動を続けるうちに、海への関心が高まり、魅力を感じるようになりました。

「長崎〇〇 LOVERS」とは、市民一人ひとりが自分が思う長崎の“スキ”を発信し、長崎を盛り上げていく取り組みです。今回は、長崎開港 450 周年にちなみ、長崎の海の魅力を広める NPO 法人 Kanaloa に所属している長崎大学 2 年生の須田龍生さんに長崎の“スキ”を聞きました。

## Q2. 長崎の“海”の魅力は?

海に潜って体感できる、流れる潮の感覚や、間近で見られる生き物たちはすごく魅力的です。海中で目にする魚などもだんだん分かるようになってきました。また、空や周りの島々などを含めた海の景色も好きです。ドローンなど高い所からの眺めとてもきれいで、いいなあと思います。あと、釣りをする友だちから魚をもらうんですが、長崎の魚はおいしいです。これも魅力のひとつですね。



## Q3. 長崎“海”ラバーズの今後は?

自然に囲まれた長崎の海はきれいだと思います。これからも海を楽しむのはもちろんですが、海の清掃活動や、海藻や魚介類に悪影響を及ぼすガンガゼの駆除など自分たちにできる活動を続けて、海の力を回復させ、海を守っていきたいです。そして長崎の海の魅力を色んな方法で発信し、広めていきたいです。

あなたもLOVERSになろう! 詳しくは公式サイトをチェック

フェイスブック  
@nagasaki loversインスタグラム  
@nagasaki loversホームページ  
長崎LOVERS

働き盛りの長崎人をクローズアップ!!

はたらき  
ひと  
輝く働き人株式会社小出製作所 長崎事業所 相川 りゅうせい  
瑠聖 さん

長崎事業所では、AI・FA 研究開発と静岡の本社で製造する車のエンジンブロックやミッションケースなどのダイカスト金型の設計業務を行っています。今回は入社 1 年目の相川さんをご紹介します。

## Q1. この会社に就職した理由は?

工業高校で、CAD (パソコン上で物を設計するツール) を勉強し、設計の仕事がしたいと思いました。また、地元で就職したいと思い、この会社を選びました。

## Q2. どのような仕事をしていますか?

金型を小さな部品一つ一つから設計し、組み合わせる仕事をしています。大きな金型だと、部品が 1,000 種類くらいになるのでパズルを組み合わせるような想像力と集中力が必要なんです。ダイカスト金型とは、溶かしたアルミを流し込むと、製品を作ることができる

型のことで、これがあると製品を大量生産できます。

## Q3. 社会人一年目ということで苦労が多いのでは?

設計は何通りもの方法があり、完成形をイメージしながらの設計はとても難しいです。しかし、分からないことは上司が丁寧に教えてくれるので、一人で悩んだりすることはほとんどありません。自分のペースで仕事ができるのもいいところだと思います。また、7人中4人が10代で若い人が多い、明るい職場です。



## Q4. 印象に残っていることは?

入社してすぐに本社で研修があり、初めて金型を見ました。一つの大きな金型をじっくり見ると、大小さまざまなたくさんの部品が組み合わさってできていることに驚きました。研修では実際に作業しながら一つ一つの部品の名前や用途などを教わり、少しずつ覚ええました。その経験が今の仕事に役立っています。

## Q5. 今後の目標は?

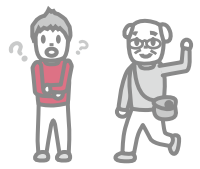
まだ経験が浅く、一人で設計できないので、上司を見習いながら少しずつできるようになりたいです。

「長崎キラリ☆カンパニー」

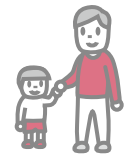
長崎のキラリ輝く地元企業を、長崎ケーブルメディアの「なんでんカフェ」の放送でも紹介しています。







### 長崎のいろんなことを 気軽に話ませんか？



市内には、地域で気軽に講座へ参加したり、集まりの場をつくったりできるように、市民センターや公民館などがあります。

「質問のふれあいセンターとは、市民の皆さんの教養の向上や文化の振興、社会福祉の増進を図り、地域の連帯を高めることを目的として設置している地域コミュニケーション活動施設のことです。」

ふれあいセンターには、さまざまな講座や会議などに使える研修室などを備えています。この点は、公民館と大きな違いはありませんが、運営

■ふれあいセンターがオープン  
ここ数年、市内にふれあいセンターができてきているようですが、どんな施設なんですか？  
(住吉町 30代のかた)

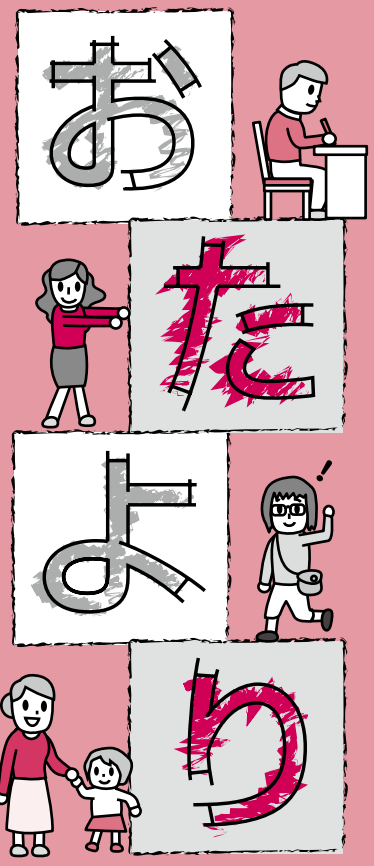
を地域のかたが行っていることが大きな特徴です。

利用者からは、地域の顔見知りのかたが運営者となっていることで、「施設に足を運びやすくなった」「施設の利用方法や予約の相談などがしやすい」といった声もいただいています。

現在、市内にふれあいセンターは24カ所あります。4月1日から、下記のとおり4カ所を新たに設置します。

コロナ禍で、行事などの開催や参加には注意が必要になっていますが、新しい生活様式を上手に実践しながら、地域活動などの場として、お気軽にご利用ください。

(お問い合わせは、各総合事務所へ)



このコーナーに掲載する皆さんからのご意見を募集しています。広報ながさきのご感想やまちづくりについてのご意見をプレゼントクイズのコーナーにお寄せください。

掲載させていただいたかたには、図書カードをプレゼントします。

※お便りは、広報ながさきや市ホームページでの紹介、プレゼントの発送に利用します。

## 4月1日に、ふれあいセンターが開所します

茂木・日見・野母崎樺島・出津地区公民館は地域のかたが運営する「ふれあいセンター」として開所します

- 茂木地区ふれあいセンター 問中央総合事務所総務課(☎829-1428)
- 日見地区ふれあいセンター 問東総合事務所地域福祉課(☎813-9001)
- 野母崎樺島地区ふれあいセンター 問南総合事務所地域福祉課(☎898-7870)
- 出津地区ふれあいセンター 問北総合事務所地域福祉課(☎814-3400)



### お店 長崎堂 商品 お菓子オリジナルセット

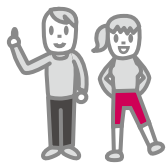


長崎堂自慢のオススメの逸品！「カステラ」、茂木びわゼリー「枇杷の玉華」、バタークリームをサンドした「カステラサブレ」の3種類が同時に味わえるぜいたくな詰め合わせ。長崎に伝えられ育まれた美味風味をぜひご賞味ください！  
問 松が枝町5-6 (☎0120-362-462)

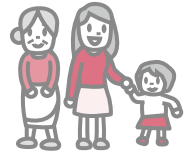
「遠くすぐりの特産品はいかがですか？」長崎市ブランド振興会の会員が推奨するご覧の商品を今月は、  
**10名様**にプレゼント!!

広報広聴課へ届く「ご意見」ご感想などを紹介！  
**ちよこつとおたより**  
先月号は、核兵器禁止条約が発効された事に関する特集で、わかりやすく説明されていました。若い人が次世代に語り継ぐ活動をしている姿は、誇りに思うし、長崎市民である私も、自分の事として、捉えていきたいという思いになりました。  
(かき道 4丁目 60代のかた)

長崎堂 検索



さまざまなご意見をお待ちしています。



### 国際交流

コロナ禍で国際交流が難しくなっていますが、つながりは大事にしたいですね。

(御船蔵町 20代のかた)

長崎開港から、今年で450年を迎える長崎は、さまざまな交流を通じて発展してきました。国際交流もその中の一つです。鎖国時代、長崎が日本で唯一、世界に開かれたまちだったことは多くの人に知られています。が、実は、第2次世界大戦後、日本で初めての姉妹都市提携をアメリカセントポール市と結んだんです。そして、現在は、世界の6都市と姉妹(友好)都市提携を結んでいます。また、市民や民間交流団体を中心に、自由で気軽な交流をする市民友好都市提携も3つの都市と行っています。その中でも、中国・中山市とは、今年9月、市民友好都市の提携10周年を迎えるんです。残念ながら、コロナ禍の影響で、これらの都市の皆さんと、対面での交流がこれまで通りにいなくなったり、外国人観光客も大幅に減ったりしています。国際交流の機会が減っていますが、市では、日常の中でも「国際都市ナガサキ」を感じることができると、国際交流員が出身国の文化や生活習慣などをお話する「国際理解講座」などを用意しています。

上手な日本語で、長崎とのつながりや、あつとおどろく豆知識などが聞けるかもしれませんよ。ぜひ、ご参加ください。  
また、長崎ブリックホールにある「地球市民ひろば」(☎842-3783)には国際交流に関する情報がたくさんあるので足を運んでみてくださいね。

(国際課 ☎829-1113)

私たちがお話しします!

(国際理解講座)

「パンガバンガ(こんにちは)!いつも長崎の皆さんとの交流を待っています!」

「中国の文化をどれぐらい知っていますか?私と一緒に学びましょう!」

「講座を通してアメリカの『知らなかった』に出会ってもらえると嬉しいです!」



キャメロン・タイレンさん  
出身国:アメリカ



呉 秀弟さん  
出身国:中国



鄭 恵仁さん  
出身国:韓国

## 3月の国際理解講座

	テーマ	日時	講師
アメリカ	Reach for the Sky!アメリカのワイルドウエストの世界	3/16(火) 18:30~19:30	キャメロン・タイレン
中国	中国の中老年が熱中する広場ダンスと撮影ポーズ	3/22(月) 18:30~19:30	呉 秀弟
韓国	泣く子はいない?! 解放感満載の韓国の卒業風景	3/25(木) 18:30~19:30	鄭 恵仁

《場所》 長崎ブリックホール

《費用》 無料

《申し込み》 不要。直接会場へ。

《その他》 新型コロナウイルス感染症の影響により、中止になる場合がありますので、事前に開催状況を、国際課(☎829-1113)へお尋ねください。

### 問題

被爆樹木を通して、被爆の実相を継承し、平和への関心を高める、長崎市プロジェクトは?  
(ヒントは、32ページ)

答え

長崎○○○○プロジェクト

### 応募方法・応募先

①○○○○に入る答え ②住所 ③氏名 ④年齢 ⑤電話番号 ⑥広報ながさきのご感想やまちづくりに関心のご意見などを必ず書いて、ながさきホームページで応募してください。  
抽選で右欄のプレゼントを差し上げます。締め切りは3月31日(水)消印有効です。たくさんのご応募をお待ちしています。

【はがき】〒850-8685 桜町2-22  
長崎市「広報ながさき」プレゼント係  
【市ホームページ】トップページ「市民参加」の「プレゼントクイズ」



発表はプレゼントの発送をもってかえさせていただきます。プレゼントは、広報広聴課から発送予定です。お便りは、広報ながさきや市ホームページで紹介させていただく場合があります。

## 今月のクイズ

【2月号の答え】

350

※1月号には349通のお便りをいただきました。ありがとうございました。





生活に取り入れて / **新型コロナウイルス感染症対策** / みんなで実践しよう /  
**マスクの着用、身体的距離の確保、手洗い** など、一人ひとりができる基本的な感染防止対策を！

## 今月の講座・教室

いずれも参加無料。下の問い合わせ先に電話でお申し込みを。詳しくは事前にお尋ねください。

講座名	対象	期日	時間	定員	場所	期限	問
お手軽ウォーキング 「三川・西山台桜コース(4.3km)」	20歳以上の市民	3/25(木)	10:00~12:00	20人	三川地区ふれあいセンター前集合	3/18(木)	①
家族介護教室 「人生会議について考えてみよう」	市民	3/11(木)	14:00~15:00	15人	野母地区公民館	事前に	②
健診後のフォロー教室 運動の効果・食生活の注意点、ノルディックウォーキング	20歳以上の市民	3/12(金)	10:00~12:00	20人	高浜地区公民館	事前に	③
いきいき健康教室 高血圧について、スクエアステップ		3/19(金)	13:30~15:30		深堀地区ふれあいセンター		
ひきこもりの家族学習会 「家族もリフレッシュしよう」	6カ月以上ひきこもり状態のかたの家族	3/17(水)	14:00~16:00	—	市役所職員会館 4階研修室(桜町)	事前に	④
こころの健康相談	心理相談を希望するかた(家族も可)	3/18(木)	9:00~10:00	—	市役所別館地下1階 精神保健福祉相談室		
			10:00~11:00				
			11:00~12:00				
認知症の人と家族の会(あじさい会)つどい	市民	3/23(火)	13:00~15:00	—	もりまち ハートセンター	—	⑤
肺年齢測定とたばこに関する健康相談	関心のあるかた ※肺年齢測定は40歳以上の市民	3/28(日)	10:00~12:00	—	アマランス	—	⑥
問い合わせ	①あじさいコール(☎822-8888) ②南部地域包括支援センター(☎892-3124) ③地域福祉課(南)(☎892-1113) ④精神保健福祉相談室(☎829-1311) ⑤認知症の人と家族の会(☎845-2180) ⑥健康づくり課(☎829-1154)						

### 元気がいちばんたい! 健康長崎市民21 — 大切な「いのち」を守るために —

3月は「自殺対策強化月間」です。昨年は約2万人が自殺で命をなくしており、自殺は身近な出来事になっています。また、新型コロナウイルスによる社会・生活環境の変化は、雇用・暮らし・人間関係の問題悪化など、自殺リスクの増加につながっている可能性が高く、特に若い世代や働く女性で深刻です。

自殺は、健康や経済、家庭、将来の不安などさまざまな問題が絡み合って深刻化し、「追い込まれた末の死」と言われています。悩みや不安を抱えていたら、まずは相談してみませんか。誰かに話すだけで気持ちが楽になることもあります。また、大切な人の命を守るために私たちができることは、「変化に気づく」「声をかける」「話をじっくり聴く」「必要な相談窓口へつなげる」「温かく見守る」ことで

す。大切な人のいつもと違う様子に気づいたら、まずは勇気を出して声をかけてみませんか。

#### ◆相談窓口

【電話】地域保健課精神保健係 829-1153  
 精神保健相談専用ダイヤル 829-1311

【SNS】「生きづらびっと」ID検索:@yorisoi-chat  
 自殺対策支援センターライフリンク  
 「こころのほっとチャット」  
 東京メンタルヘルス・スクエア

#### 【総合相談窓口】

「まろうよ こころ」厚生労働省

地域保健課(☎829-1153)





暮らしに役立つ確かな情報をお知らせ

## 上手な暮らし塾

## 自治会

## 地域を元気に！あなたの町の自治会

## 〜鶴の尾町自治会〜

今回は、コロナ禍の中、さまざまな取り組みを行っている鶴の尾町自治会の山口明会長にお話を伺いました。

「新型コロナウイルスは地域活動にどのような影響を及ぼしましたか？」

地域活動を行うことが難しくなり人々の交流の輪が小さくなっています。感染者と家族が居場所をなくしたり、巣ごもりの高齢者の健康不安が高まったりして、心を痛めています。そこで、自治会は地域のために何ができるか考えました。

「どんな取り組みをしましたか？」「感染者等をどのように支えていますか」という文書を数回にわたり回覧し、もし感染者が出た場合、どう向き合うべきか皆さんに考えてもらいました。その声を生かして、「感染者及び家族の不安をなくしましょう！」「感染者及び家族の辛さや不安に共感しましょう！」「地域にもできる支援はあるはずですよ！」「という3つのスローガンを掲げました。

これにより地域の中で感染者に寄り添う雰囲気できたので、会

員さんからは、「自治会が相談相手になってくれるということを知り、不安がだいぶ和らぎました」との声がありました。

高齢者の健康不安に対しては、ただ散歩をするよりも楽しく体を動かすきっかけになるようにと、公園に白線で

「胸躍らせる散歩道」を作りました。散歩道を歩いたかたから「こいはいよかあ運動ばい！くねくね曲がって面白かあ」と笑顔をいただきました。コロナ禍のトンネルは必ず抜けます。これからも正しい情報発信と楽しい工夫を凝らして、地域とのつながりを持ち続けたいです。



このように、自治会は地域のためにさまざまな取り組みを行っています。あなたも、地域の一員として自治会活動に参加してみませんか。

## ■ 問い合わせ

自治振興課 ☎0290-1134

## 消費者

## インターネット使用時の

## 偽セキュリティ警告に注意！

Aさんがパソコンでインターネット検索をしていたところ、突如大きな警告音が鳴り、「ウイルスに感染・至急連絡を！」と表示が現れました。

びっくりして、表示された電話番号に連絡すると、片言の日本語を話す外国人が出て、「パソコンの状態を確認する」と言い、遠隔操作が始まりました。その後、「ウイルスに感染しているから除去ソフトを購入する必要がある」と3万円のソフトを勧められ、クレジットカードで支払いました。

さらにその後、「今後のためにサポート契約をした方がいい」と3年間で5万円の契約を勧められ、言われるままに契約してしまいました。

後になって家族から詐欺ではないかと言われ、消費者センターに相談しました。

## ■ アドバイス

これは偽の警告表示で不安をおお、不必要なソフトの購入やサポート契約をさせる近年はやりの



悪質商法の手法です。事例のような警告表示は偽の表示である可能性が高いので、慌てず画面を閉じてください。表示された電話番号にも連絡しないでください。

もし画面が閉じられなくなったり、警告音が鳴りやまなくなったりした場合は、ブラウザを強制終了させるなどで対処が可能です。詳しい方法が「情報処理推進機構（IPA）のホームページに掲載されていますので参考にしてください。



IPAはこちら

消費者センターは、市民の消費者トラブルの相談窓口です。困ったときは一人で悩まずに、早めにご相談ください。

## ■ 問い合わせ

消費者センター ☎0290-1234

※講座やイベントなどへ参加の際は、事前に体温測定を行い、風邪などの症状がないことの確認と、マスクの着用をお願いします。

環境

光化学オキシダント、PM2.5に注意しましょう！

PM2.5に注意しましょう！

◎光化学オキシダントって何？

工場の煙や自動車の排出ガスに含まれる窒素酸化物や炭化水素などが、太陽の紫外線で光化学反応を起こして発生する酸化性物質の総称です。主成分のオゾン、人体に有害なので注意が必要です。大気中濃度が一定基準を超えたときは、注意報を出して、防災行政無線などで呼び掛けます。

◎「注意報」が発令されたら？

- ・病気のかた、乳幼児、高齢者などはできるだけ外出を控える
- ・屋外での運動は避ける
- ・風向きを考慮して、窓を閉める

◎PM2.5って何？

大気中に浮遊する小さな粒子のうち、粒子の大きさが2.5μm（1μmは1mmの千分の1）以下の粒子です。

非常に小さいため、肺の奥深くまで入りやすく、呼吸器系への影響に加え、循環器系への影響が心配されます。

◎注意喚起の基準は？

- ①午前5時～7時の3時間の平均値が85μg/mを超える
- ②午前5時～正午の1時間あたりの平均値が80μg/mを超える

- ①②のどちらかに該当すると、その日の平均値が70μg/mを超えることが予測されるため防災行政無線などで注意喚起を行います。
- ◎「注意喚起」が行われたら？
- ・不要不急の外出を控える
- ・外出時はマスクを着用する
- ・部屋の換気は必要最小限にする
- ・洗濯物はできるだけ室内に干す
- ・屋外での運動は避ける
- ・ぜんそくなどの呼吸器系や循環器系の疾患があるかたは、体調の変化に注意し、異常があるときは医師に相談する



◎市内のPM2.5の測定は？

稲佐小学校、小ヶ倉地域センター、東長崎地域センター、琴海村松町の4カ所のエリアで測定をしています。

また、1時間ごとの速報値を市ホームページで公開しています。



問い合わせ

環境政策課 ☎829・1156

動物

愛犬の登録や

狂犬病予防注射のお知らせ

飼い主には、生後91日以上全ての犬に対して、お住まいの市区町村への登録と年1回の狂犬病予防注射が法律で義務付けられています。

◆飼い犬の登録

生涯に1回/3000円  
※犬種・体格は問いません。

◆狂犬病の予防注射

狂犬病は、人に感染する極めて致死率の高い病気ですが、予防注射

射でまん延を防ぐことができません。  
注射回数は年1回/3350円（予防注射料2800円+注射済票交付手数料550円）



問い合わせ

動物管理センター ☎844・2961

登録と予防注射を行う場所と日程

期日	場所	時間	期日	場所	時間
4/2 (金)	船石公民館	13:00~13:15	4/11 (日)	岩屋中学校	10:00~10:30
	久良木公園(中里町)	13:30~13:45		鳴見台小学校	10:00~10:45
	現川公民館	14:10~14:25		住吉公園(住吉神社上)	13:00~13:40
4/4 (日)	西北小学校	10:00~10:20		県立長崎特別支援学校	13:00~14:30
	戸町中学校	10:00~11:30		野下公園(本原町)	14:10~14:30
	山里小学校	10:50~11:10	4/13 (火)	宮崎集会所	13:00~13:15
	女の都小学校	13:30~13:50		川原老人憩いの家	13:35~13:55
	愛宕小学校	13:30~14:00	為石地区公民館	14:25~14:45	
	瓊浦高校正門	14:20~14:40	4/14 (水)	千々公民館	13:00~13:10
	西浦上小学校	14:20~14:50		大崎バス停	13:30~13:45
4/6 (火)	大子集落センター	13:00~13:10	宮摺バス停集果場前	14:00~14:10	
	長浦事務所	13:30~13:50	潮見崎公園(茂木町)	14:25~14:40	
	戸根公民館	14:00~14:20	4/15 (木)	高島町金堀清掃庫車	10:00~10:15
琴海地域センター	14:40~14:55	小島中学校		13:00~13:15	
4/7 (水)	二本松住宅集会所前	13:00~13:20	風頭みすみ公園	13:45~14:05	
	おし座公園(ダイヤランド1丁目)	13:50~14:05	本河内浄水場前	14:35~14:55	
4/8 (木)	小ヶ倉地域センター	14:25~14:40	4/16 (金)	犬継公民館	13:00~13:15
	おたけ公園(女の都2丁目)	13:00~13:15		川平上公民館(日向平バス停)	13:25~13:40
	三川地区ふれあいセンター	13:45~14:00		西山台中央公園	14:00~14:20
4/9 (金)	三原中央公園	14:30~14:45	4/18 (日)	神ノ島公民館	13:00~13:15
	神ノ島公民館	13:00~13:15		小榊地域センター	13:35~13:50
	小榊地域センター	13:35~13:50		木鉢地区ふれあいセンター	14:10~14:25
	木鉢地区ふれあいセンター	14:10~14:25		みなと坂星空公園	14:35~14:50
	みなと坂星空公園	14:35~14:50			

※4月18日(日)以降の日程は広報ながさき4月号に掲載予定です。

※新型コロナウイルス感染症対策のため、掲載しているイベントが中止・延期および施設の休館・業務縮小となる場合があります。



**母子健康手帳の休日交付窓口**  
子ども健康課 ☎8299・1255  
目 3月14日(日)午前9時～正午 **所** ども健康課

### 親子の心の相談

子育て支援課 ☎8299・1270

専門の医師などが対応します。(リモート相談可)  
**内・日小児科相談**：  
3月17日(水)午後2時～5時 / 精神保健相談：  
4月8日(木)午後2時～4時 **所** 子育て支援課  
**費** 無料 **申** 事前電話。



### 予防接種のご確認を

子ども健康課 ☎8299・1255

3月1～7日は「子ども予防接種週間」です。受け忘れていた予防接種がないか、母子健康手帳などで確認してください。特に、4月に入園・入学するかたは必要な予防接種を受けましょう。**内**(種類) ヒブ、小児用肺炎球菌、ジフテリア、百日せき、破傷風、ポリオ、BCG、日本脳炎、麻疹、風疹、水痘、B型肝炎、子宮頸がん、ロタウイルス **費** 定期接種の年齢のかたは無料 **申** 医療機関への予約が必要です。**申** 詳しくは、子育て応援情報サイト「イーカオ」をご覧ください。



## 忘れていませんか?

### 「子育て応援特別給付金」 申請は5月31日(月)まで!

子ども健康課 (☎829-1255)

特別定額給付金の対象とならなかった子どもを対象に、「子育て応援特別給付金」を1人につき10万円給付します。まだ受給されていないかたは早めに申請して下さい。

#### ■対象者

令和2年4月28日～令和3年4月1日に出生し、申請日に長崎市の住民基本台帳に登録されている子ども

#### ■手続き

申請書に必要事項を記載し、必要書類を添えて、返信用封筒で提出。

※申請書は昨年10月末までに生まれたかたは11月上旬に、11月以降に生まれたかたは、出生登録後、順次送付しています。申請書を紛失されたかたはお問い合わせください。

#### ■申請期限

5月31日(月)まで。

◆詳しくは、長崎市子育て応援情報サイト「イーカオ」をご覧ください。

### 障害基礎年金等を受給している ひとり親家庭のみなさま

### 「児童扶養手当」が変わります

子育て支援課 (☎829-1270)

3月分(5月支給)から手当額の算出方法と支給制限に関する所得の算定方法が変わります。

これまで障害基礎年金等(※)を受給していることで児童扶養手当が受けられなかったかたも、今回の見直しによって受けることができる場合があります。

※国民年金法に基づく障害基礎年金、労働者災害補償保険法による障害補償年金など

#### ■手続き

- ▶既に児童扶養手当の認定を受けているかた  
申請手続きは不要です。
- ▶それ以外のかた  
申請手続きが必要です。

◆手続きの方法など詳しくは、長崎市子育て応援情報サイト「イーカオ」をご覧ください。

「イーカオ」はこちらから!



〈 告 告 〉

対=対象 日=日時 期=期日・期間 時=時間 曜=曜日  
 所=場所 内=内容 テ=テーマ 講=講師  
 定=定員 費=参加費・受講料 持=持ってくるもの 抽=抽選 申=申し込み  
 選=選考 他=その他 問=問い合わせ

## 市民総合プールの春季（初心者）水泳教室

コースなど		曜日	時間	定員	受講料	日数
幼児	令和4年度 就学予定	水・金	14:10 ～15:20	60	各 2,720円	各16
小学生	A 初心者 B	月・木 水・金	16:10 ～17:20	各80		
一般	A	月	14:10 ～15:20	各50	各 4,900円	各10
	B		18:10 ～19:20			
	C	木	14:10 ～15:20			
	A	月	13:10 ～14:20			
	B	水				
	C	金				
	D	水				
E	金	18:40 ～19:50				
リハビリ	木	13:10 ～14:20	各30			
水中体操		18:40 ～19:50				

対 市民（「幼児コース」は平成28年4月1日生まれまで）期 4月5日（月）～6月23日（水）  
 所 市民総合プール（〒852-8118 松山町2-2）申 往復はがきに下の項目を書いて、市民総合プールへ郵送か持参。※はがきは1人1枚限り 申（期限）3月5日（金）～19日（金）※必着 他 返信されたはがきと受講料を市民総合プールへ持参し、受講券と引き換え。引き換え期間は4月2日（金）～3日（土）の午後1時30分～6時 問 市民総合プール（☎845-1212）

<往復はがき裏面>

①コース ②住所 ③氏名（フリガナ）④生年月日 ⑤学校名・新学年（幼児は幼稚園名など）⑥電話番号 ⑦保護者氏名（一般を除く）⑧緊急時の電話番号（本人との関係）

## 春の水泳教室

さあ泳ごう！

## 市民プールの休場日

総合プール…火曜日。3月6日（土）・7日（日）・14日（日）・20日（祝）・21日（日）は終日全館利用不可。3月19日（金）は50mプールのみ午後5時から利用不可。神の島プール…水曜日。

●問い合わせ●  
スポーツ振興課  
☎824-3728

## 弁護士無料法律相談の事前予約受け付けを4月1日相談分から開始します。お気軽にご利用ください！

【対象】 市民、長崎市に市税を納めているかた  
 【相談日】 月・火・木曜日の午後1時～4時（土・日・祝日を除く）  
 【場所】 市民相談窓口（市役所本館1階）  
 【内容】 日常のさまざまな法律問題。1件15分程度。  
 【定員】 事前予約と当日受け付けを合わせて1日8人まで。



## 法律相談

弁護士が対応！

## 事前予約

【申し込み】 相談希望日の前週月曜日から前日の午前8時45分～午後5時30分までに市民相談窓口か電話（☎829-1231）で。（土・日・祝日を除く）  
 【事前聞き取り】 事前に相談内容の聞き取りをさせていただきます。

※当日受け付けも、これまでどおり午前8時45分～11時30分までの間に市民相談窓口で受け付けと事前聞き取りを行います。なお、定員に達した場合、受け付けできません。

●問い合わせ●  
自治振興課  
☎829-1211

<広告>





## 住所変更の手続きは最寄りの地域センターへ！

あじさいコール  
 (☎ 822-8888)

- 届出人** 本人か同じ世帯のかた。代理人の場合は、委任状が必要です。※**本人確認書類を持参。**
- 受付時間** 平日の午前8時45分～午後5時30分 ※池島事務所は午前8時～午後4時45分
- 届出窓口** 地域センター、事務所、地区事務所（地区事務所は、申請や届け出の内容により、一部取り扱いできない場合があります。詳しくはお尋ねを。）

※外国籍のかたが住所変更する場合は、住所変更するかた全員の在留カードが必要です。  
 ※大学入学などで自宅を離れる場合は、必ず住民異動の届け出をしてください。

内容	届け出に必要なもの
<b>転入</b> <b>(市外からの異動)</b> 引っ越した日から14日以内に手続きを。	<input type="checkbox"/> 転出証明書、マイナンバーカード、住民基本台帳カード ※前住所地の市区町村で転出の届け出が必要 <input type="checkbox"/> 下記で所有しているもの全て(手続きの時点で有効なものに限る) マイナンバーカード／住民基本台帳カード／年金手帳／ 後期高齢者医療負担区分等証明書(県外からの転入者)／ 介護保険受給資格証明書／被爆者健康手帳・手当証書／障害者手帳／ 母子健康手帳(妊婦・1歳未満の子)
<b>転居</b> <b>(市内間の異動)</b> 引っ越した日から14日以内に手続きを。	<input type="checkbox"/> 下記で所有しているもの全て(手続きの時点で有効なものに限る) マイナンバーカード／住民基本台帳カード／国民健康保険被保険者証／ 後期高齢者医療被保険者証／介護保険被保険者証／ 被爆者健康手帳・手当証書／障害者手帳
<b>転出</b> <b>(市外への異動)</b> 手続きは引っ越し予定日の1カ月前から。	<input type="checkbox"/> 下記で所有しているもの全て(手続きの時点で有効なものに限る) マイナンバーカード／住民基本台帳カード／印鑑登録証／ 国民健康保険被保険者証／後期高齢者医療被保険者証／ 介護保険被保険者証／子ども・ひとり親家庭・寡婦福祉医療受給者証

郵送での  
 手続きが  
 便利です!

新しい生活への第一歩  
**引っ越しの手続きは確実に！**



## 引っ越し時のごみ。どうしたらいいの？

廃棄物対策課  
 (☎ 829-1159)

### 【ごみステーションに出す場合】

一度に出せるごみは、1種類につき3袋までです。

### 【粗大ごみを出す場合】(有料。1回の収集で2個まで。)

市ホームページ「粗大ごみの出し方」などに記載の業者に収集を依頼するか、下記【多量のごみを出す場合】の方法で処理してください。

### 【多量のごみを出す場合】(有料。①②のいずれかの方法で処理してください。)

- ①処理場に搬入… 地域センターか廃棄物対策課(市役所別館4階)で「搬入券」を受領後に搬入。
- ②専門業者に依頼… 一般廃棄物収集運搬業の許可を持つ業者に直接依頼。

### 【市では収集できないごみ】

長さ2m以上、重さ60kg以上、テレビ、エアコン、冷蔵庫・冷凍庫、洗濯機・衣類乾燥機、産業廃棄物、リチウムイオン電池等の小型充電式電池、消火器など

※詳しくは、市ホームページや地域センターにあるごみの分別チラシをご覧ください。

〈 告 告 〉



## 新型コロナウイルス感染症対策にご協力を!

- **手続きは、市役所本館（中央地域センター）以外でもできます**  
引越しの手続きは、最寄りの地域センターへお越しください。
- **混み合う期日、時間帯を避ける**  
月初めや休みの翌日（月曜日）など、平日の午前 11 時～午後 3 時が大変混み合います。比較的混み合わない時間帯（午前 8 時 45 分～10 時）にご利用ください。
- **事前に必要書類を再度確認する**  
特に代理人による手続きの場合は、委任状と代理人の本人確認書類が必要です。
- **必要な手続きだけを行う**  
住所変更と同時に住民票交付や印鑑登録を行う場合、手続きに数時間かかる場合があります。すぐに行う必要がない場合や住所変更以外の手続きは、引越しシーズンが終わってから行うことも時間短縮の一つの方法です。

### 上下水道の使用開始・廃止の手続きは?

引越しの3日前までに、上下水道局料金サービス課 料金受付センター（市役所別館2階）へ届け出をしてください。電話や窓口での受け付けは、平日：午前 8 時 45 分～午後 5 時 30 分です。また、上下水道局のホームページで、「使用開始・廃止」の申し込みが 24 時間可能です。

上下水道局料金サービス課 料金受付センター（☎ 829-1207）



### 臨時開庁のお知らせ

他の市町村などに照会が必要な手続きなど、一部お取り扱いができません。事前にお問い合わせを。

### 開庁日時：3/28（日）、4/4（日）の午前 8 時 45 分～午後 5 時 30 分

※西浦上地域センターは午前 9 時 30 分～午後 6 時。※上下水道局窓口は、3月 21 日（日）も開庁。

臨時開庁日に届け出ができるもの	場所	問い合わせ
住民異動届／戸籍届／印鑑登録／マイナンバーカードの申請・交付／ 国民健康保険・国民年金の加入・喪失届／ 就学通知書の交付（新小学 1 年生・新中学 1 年生）	中央地域センター（本館 1 階） 西浦上地域センター 東長崎地域センター 三和地域センター 琴海地域センター	あじさいコール ☎ 822-8888 （午前 8 時 ～午後 8 時） 年中無休
戸籍・住民票・印鑑登録に関する各種証明書の交付／ 市税に係る証明書の交付（営業証明書、未申告の所得・課税証明書、未申告の課税証明書、固定資産税に関する証明書を除く）		
遠隔地の国民健康保険証の発行		
児童手当、児童扶養手当、子ども・ひとり親家庭・寡婦福祉医療の手続き		
市税などの納付		
小・中学校の転入学手続き	学校教育課（本館 4 階）	☎ 829-1196
上下水道の使用（開始・廃止）の手続き （電話でも手続きできます。料金の支払いはできません。）	料金サービス課 料金受付センター （別館 2 階）	☎ 829-1207

〈 告 告 〉



57年ぶり!

## 長崎市での聖火リレーは5月7日(金)

聖火リレーのスタート地点である平和公園と、ゴール地点であり、セレブレーション会場となる長崎水辺の森公園で観覧を希望するかたを募集します。セレブレーションでは、聖火を聖火皿に灯すセレモニーが実施されるほか、ステージプログラムやブース出展が行われます。

平和公園



長崎水辺の森公園



【開始時間】午後7時15分  
(入場)午後6時15分  
【募集人数】200人(立ち見)

【開始時間】午後6時55分  
(入場)午後5時45分  
【募集人数】800人(座席)

### 応募方法

往復はがき(裏面)に下の内容を書き、長崎市スポーツ振興課(〒850-0874 魚の町5-1)へ郵送。返信用のあて名も記入。

【申込期限】3月22日(月)消印有効

【当選結果】4月中旬に、当選・落選の結果を通知

◀往復はがき裏面▶

- |                            |              |
|----------------------------|--------------|
| ①観覧希望場所                    | ②申込者氏名(1人限り) |
| ③郵便番号                      | ④住所          |
| ⑤携帯電話番号                    |              |
| ⑥同行者氏名(高校生以下または介助が必要なかたのみ) |              |

### 注意事項

- ◆応募は会場ごとに1通のみ。
- ◆両会場応募したかたの当選は、どちらか一方のみ。
- ◆高校生以下は保護者の同行が必要。
- ◆当選通知はがきが入場券となります。
- ◆当日は、公共交通機関を利用してお越しください。



詳細はホームページで確認を。  
往復はがきに貼る専用申込書のダウンロードもできます!

東京オリンピック2020  
**聖火リレーを観覧しませんか?**



**新型コロナウイルス感染症対策** ※2月9日時点の情報を掲載しています。

新型コロナウイルス感染症対策をしていない場合、退場していただく場合があります。  
新型コロナウイルス感染症などにより中止となった場合は、市のHPなどでお知らせします。

●問い合わせ●  
スポーツ振興課  
☎ 824-3728

〈 告 告 〉

Q. マイナポイントってなに？

A.

対象のキャッシュレス決済サービスでチャージや買い物をすると、国から付与されるポイントのことです。**還元率は25%で、上限は5千円分。**(例 キャッシュレスで2万円のチャージまたは買い物をすると5千円分のマイナポイントが付与されます。) マイナポイントを利用するためには、事前に予約・申込を行う必要があります。(詳しくは、

総務省「マイナポイント」ホームページで。)



詳しくは、ホームページで



Q. 予約・申込の期限はあるの？

A.

今年の9月末までです。当初は、3月末まででしたが、期間が延長されました。ただし、**今年の3月末までにマイナンバーカードを申請したかたが対象**です。



マイナンバーカードを申請する方法は？

Q.

A.

郵送やスマートフォン、一部の証明写真機などで、申請ができます。また、**マイナンバーカードを持っていないかたに、地方公共団体情報システム機構からQRコード付きの交付申請書が3月末までに発送**されます。



詳しくは、ホームページで

マイナンバーカードで  
マイナポイント



- ・マイナポイントのことは  
マイナンバー総合フリーダイヤル  
(☎ 0120-95-0178)
- ・予約・申込支援窓口のことは  
都市経営室 (☎ 829-1111)
- ・マイナンバーカード申請のことは  
中央地域センター (☎ 829-1424)

### 【費用】

9,650円(香焼、伊王島、野母崎、外海、琴海地区に住所があるかたは、4,850円。)文字表示機能付は、17,100円。※対象は、聴覚3～6級の身体障害者手帳をお持ちのかた。(香焼、伊王島、野母崎、外海、琴海地区に住所があるかたは、8,600円。)

### 【申込方法】

地域センター、市ホームページにある申込書を防災危機管理室へ郵送。持参でも可。

### 【申込期間】

4月8日(木)～11月30日(火)

### 【その他】

- ・1世帯につき1台まで。
- ・受け渡しは一定期間毎に実施する予定。
- ・申し込み多数の場合、配布時期が遅れる場合があります。
- ・有償譲渡に対する市からの補助は、令和3年度で終了します。令和4年度以降は、定価(19,250円、文字表示機能付は34,100円)での譲渡。
- ・無償で貸し出す制度があります。詳しくは、市ホームページか防災危機管理室までお問い合わせを。

雨風で防災行政無線が聞こえなかった…。そんな時のために放送と同じ内容を聞くことができる戸別受信機を備えませんか？

聞き直し  
ボタン付き！  
ラジオも  
聞けます！



(両手に乗るくらいのサイズです。)

有償譲渡

戸別受信機の

ご自宅にいても鮮明に

●問い合わせ●  
防災危機管理室  
☎ 822-0480

〈広告〉



縦覧		閲覧	
見ることが できる内容	自己の土地(家屋)のほか、 他の土地(家屋)の評価額	自己(対象)の土地(家屋)の 内容・評価額	自己の償却 資産の内容
対象	納税者本人(固定資産税を 納めているかた)、代理人	納税義務者本人(資産の所有 者)、代理人、借地人、借家人	納税義務者本 人、代理人
場所	資産税課	地域センター(中央を除く)、 資産税課	資産税課
持つてくるもの	本人	本人確認ができるもの(マイナンバーカード、運転免許証、健康保険証など)	
	代理人	①委任状 ②代理人の本人確認ができるもの	
	借地人 借家人	縦覧できません	①賃貸借契約書(権利を有し、 対価が支払われていること を証する書類) ②本人確認ができるもの

◆土地(または家屋)価格等縦覧帳簿の  
縦覧 期 4月1日(木)～5月31日(月)

税  
固定資産税のお知らせ  
資産税課 ☎ 829・1131

税



発達障害は、生まれつきの脳機能の障害とされており、その特性を本人や家族・周囲の人が理解し、一人ひとりにあった支援につなげることが大切です。4月2日

福祉・健康  
4月2～8日は発達障害啓発週間  
障害福祉課 ☎ 829・1141

1年間(令和元年8月～令和2年7月)に支払った医療費と介護費が高額になり、自己負担限度額を超えたかたが対象です。申 3月中旬以降に対象者へ送付する申請書を地域センターに提出してください。他 心身障害者福祉医療費を受給しているかたは、支給額から減額される場合があります。

福祉・健康  
高額介護合算療養費の支給申請  
後期高齢者医療室 ☎ 829・1139  
国民健康保険課 ☎ 829・1136

## 福祉・健康



※土・日・祝日を除く 時 午前8時45分～午後5時30分 所 資産税課  
◆ 証明書などの交付 令和3年1月1日現在の証明書など(評価額証明書、課税額証明書、未所有証明書、名寄帳の写し)は、4月1日から交付します。必要なかたは、本人確認ができるものを持参してください。代理人の場合は委任状も必要。所 土地・家屋：資産税課、地域センター(中央を除く)、地区事務所、消費者センター/償却資産：資産税課 ※郵送請求も可。

対 20歳以上 期 4月～来年3月の第2土曜日 ※全13回(研修1回含む) 時 午前9時～正午 所 植木センター

講演・講座  
趣味の盆栽教室  
植木センター ☎ 837・8182

◆ 女性のための救急救命講座 日 3月19日(金) 午後1時30分～3時30分 所 中央公民館 定 15人 費 無料 申 3月18日(木)までに、電話か窓口、市民会館ホームページで。他 託児(1歳～就学前)を希望のかたは、3月12日(金)までにお申し込みを。

◆ 派遣講座 男女共同参画に関する研修や授業などに講師を派遣します。職場や学校での研修、グループでの勉強会などに活用しませんか。対 市内に住まいか、通勤・通学している15人以上の団体やグループ 期 平日の約2時間 所 各自でご準備を 費 無料 他 小学2～4年生を対象にした暴力防止のための「じぶんを守るワークショップ」や、中学生・高校生を対象にした「デートDV防止授業」も派遣講座として実施しています。

講演・講座  
アマランスの講座  
男女共同参画推進センター ☎ 826・0018



## 講演・講座

(金)は、「癒し」や「希望」をあらわす青色で、稲佐山頂電波塔と女神大橋をライトアップします。

〈 広告 〉

対=対象 日=日時 期=期日・期間 時=時間 曜=曜日 所=場所 内=内容 テ=テーマ 講=講師  
 定=定員 費=参加費・受講料 持=持ってくるもの 抽=抽選 申=申し込み 選=選考 他=その他 問=問い合わせ

## ながさき異文化ちゃんぽんフェスタ ～展示で楽しむ国際交流～

国際課 (☎ 829-1113)

市内で国際交流活動を行っている団体が、関係国や活動内容などを展示で紹介します。また、海外のダンスや文化に関する動画も放送！フェイスブックなどでも展示の一部を見ることができるので、ぜひチェックしてください。

期 3月10日(水)～19日(金) 時 午前9時～午後10時(19日は午後6時まで)  
 所 長崎ブリックホール 費 無料 申 不要



定40人 費3000円(材料費) 申往復はがきに、住所・氏名(返信用のあて名も)、年齢、電話番号を書いて、長崎市植木センター(〒851-0131 松原町2624-1)へ。窓口でも可(返信用はがきを持参)。申期限 3月17日(水)

講演・講座  
**国際法務相談**  
 国際課 ☎ 829-1113

市内在住のかたを対象に、在留資格・永住・帰化手続きなどの法務相談を行います。新型コロナウィルスの感染拡大に伴う在留手続きの特例措置に関するご相談も受け付けます。日 3月11日(木) 午後2時30分～4時30分 所 長崎ブリックホール 費 無料 申 不要 他 英・中・韓国語での相談を希望のかたは事前に電話でご連絡を。

## 春のスポーツ教室

中央公民館 ☎ 825-1948

教室名	期日(各8回)	時間	定員
有酸素運動で身体づくり	5/12～7/7の水曜日 ※6/16除く	10:00～11:30	40人
初めてのヨーガ	① 5/12～6/30の水曜日	10:00～11:30	30人
	② 5/13～7/1の木曜日	13:30～15:00	30人
バドミントン初級	5/13～7/8の木曜日 ※6/17除く	10:00～12:00	40人

講演・講座  
**エコ・カフェお片づけ講座**  
 サステナプラザながさき ☎ 895-5541

整理や収納のためのリサイクルを学びませんか？ 日 3月14日(日) 午後1時30分～3時 所 サステナプラザながさき 定 6人 費 無料 持 筆記用具 申 氏名、ふりがな、電話番号を書いて(895-5541)かメールで。電話でも可。申(期限) 3月11日(木)

## もよおし

たけのご掘り体験

森林体験館 ☎ 825-6705

対 小学生以上の市民 日 4月4日(日) 午前10時～午後2時 所(集合) 森林体験館 定 15組 費 1組300円 持 長そで、長ズボン、帽子、運動靴、軍手、水筒、昼食 申はがきに参加者全員の住所、氏名、年齢、携帯電話番号、イベント名を書いて、長崎市民の森 森林体験館(〒851-0241 茂木町1010-1)へ。申(期限) 3月26日(金)



## 長崎ペンギン水族館 開館20周年記念企画 岡田裕介写真展 Colors～ペンギン島の物語～

長崎ペンギン水族館 (☎ 838-3131)

ペンギンに魅せられた岡田氏がフォークランド諸島で、大自然のペンギンに寄り添って撮影した写真約50点を展示します。期 3月20日(祝)～5月30日(日)

### 岡田裕介氏 ギャラリートーク

日 3月21日(日) 11時30分～(30分程度) 定 15人 費 無料 ※入館料は別途必要 申 当日、会場で整理券を配布。他 オンライン配信あり。

< 広告 >



**STARSHIP** スターシップ

科学館の催し  
〒852-8035 油木町7-2 ☎842-0505  
ホームページは「長崎市科学館」で検索

催し名など	内 容
巡回パネル展「ギリシャ神話からキトラ古墳まで」	～3/14(日)9:30～17:00 無料
春のコンサート ※要申込	出演:タナカハルナ 3/13(土)18:00～19:00 有料
特別試写会「新・恐竜大進撃」※要申込	3/27(土)16:00～16:30 無料
夜間天体観測会 (無料)	3/13(土)・20(祝)・27(土)の 18:30～20:30 ※時間は変更の可能性あり
親子で楽しむ科学講座 ※2週間前までに 往復はがきで申し込み	転がる実験Go!ころりん 3/7(日)10:30～12:00 定員15組 無料 親子
チャレンジサイエンス 「スーパーボールロケット」	3/20(祝)・21(日)・27(土)・ 28(日) (受け付け)①10:50～11:00 ②12:50～13:00 ③13:50 ～14:00 ④14:50～15:00 定員各18人 無料 幼児～中 学生※小学2年生以下は保 護者同伴
おもしろ工作 (有料)	毎週土・日・祝日開催 ①10:30～11:30 ②13:00～14:00 ③15:30～16:30

【休館日】3/15(月)・22(月)・23(火)・24(水)、4/6(火)

もよおし

## 春のファミリーキャンプ

日吉自然の家 ☎824・5017

テント泊や炊飯活動、家族でキャンプを通して日吉の自然を体験しませんか。対

親子 期 4月17日(土)午前10時～18日(日)午後0時30分 所 日吉自然の家と周辺 定15組45人 費 子ども10000円、大人22000円 ※食事代、活動費、保険料など 申往復はがきに住所・氏名(返信用のあて名も)、年齢、性別、電話番号を書いて、日吉自然の家「ファミリーキャンプ」係(〒851-0254 飯香浦町3715)へ。日吉自然の家ホーム



もよおし

## グリーンツーリズムを楽しもう

農林振興課 ☎820・6564

ページでも可。はがきは1枚につき1家族のみの申し込み。複数応募は不可。申(期限)4月3日(土)

いずれも、申実施日の2日前までに電話で。

◆シノーケリングピクニック 期 4月1日(木)～5日(月) 時 ①午前10時～②午後1時～(2時間程度) 所 (集合) やつたらうde高島 定各20人 費 小学生以下2500円、中学生以上3500円 他 11月末まで実施。問 やつたらうde高島 ☎090・9608・1082

◆磯遊び&高尻ミナの食体験 期 3月25日(木)～4月5日(月) 所 伊王島加工組合(伊王島2丁目) 定 2人以上 費 2500円 問 伊王島加工組合(☎080・5638・3817)

もよおし

## 伊王島朝市春の海鮮まつり

水産振興課 ☎820・6563

◆カマステイック体験 伊王島朝市で人気のカマステイック(カマスフライ)を作ります。期 3月25日(木)～4月5日(月) 所 伊王島加工組合(伊王島2丁目) 定 2人以上 費 2500円 問 伊王島加工組合(☎080・5638・3817)

伊王島周辺でとれた新鮮な農水産物を大特価で販売します。日 3月28日(日) 午前9時～正午 所 沖ノ島漁港内(伊王島町2丁目) 問 西彼南部漁業協同組合(☎898・2825)

もよおし

## 長崎伝習所まつり

市民協働推進室 ☎829・1125

長崎を魅力的なまちにするために研究・活動を行っている「長崎伝習所」の塾が、1年間の成果を発表します。今年は、初の動画配信による新しいかたちで開催! 配信は、3月28日(日)午前11時～ 他 詳しくは伝習所ホームページで。



もよおし

## 長崎やるく

長崎国際観光コンベンション協会 ☎811・0369

いずれも、申電話がホームページ「長崎やるく」でお申し込みください。申(期限)実施日3日前の午後5時 ※前日午後3時よりキャンセル料が発生

◆街中ぶらり散歩&ワインの出会い 食・ショッピングで賑わう商店街を巡り、季節の創作料理とソムリエが選ぶワ

〈 告 告 〉

対=対象 日=日時 期=期日・期間 時=時間 曜=曜日 所=場所 内=内容 テ=テーマ 講=講師  
 定=定員 費=参加費・受講料 持=持ってくるもの 抽=抽選 申=申し込み 選=選考 他=その他 問=問い合わせ

# 見てみんなね! 図書館通信

## 今月のおすすめ本

「オランダ商館長が見た 江戸の災害」 フレデリック・クレインズ著／講談社

大地震や豪雨、台風など、自然災害が多い現代の日本。しかし江戸時代は自然災害に加え火災の危険性も高く、現代より災害が頻発していました。本書では、オランダのハーグ国立文書館所蔵の歴代オランダ商館長日記から、江戸時代の災害を読み解きます。章は「商館長タントが見た元禄地震」「商館長ハルトヒと肥前長崎地震」など、記録ごとに分かれています。



災害に見舞われても何度も立ち上がり、復興を遂げる日本人の姿が垣間見える一冊です。

**図書館の催し** 申し込み・問い合わせ=市立図書館  
 〒850-0032 興善町1-1 ☎829-4946

いずれも、**費無料**

**定期上映会「ジンジャーとフレッド」**

日3月11日(木)の午後2時~4時5分、午後5時~7時5分 **申1階カウ**  
**ンター**で。メールでも可。

**小さい子向けおはなし会(2~4歳くらい)**

日3月11日(木)・25日(木)の午前11時~(各30分程度) **申不要**

**かがくとあそぶおはなし会(4歳くらい~)**

日3月21日(日)午後3時~(30分程度) **申不要**

**図書館俳句ポスト**

3月の季語(お題)「草餅」 **申(期間)**3月1日(月)~31日(水)

インを楽しみます。 **対20歳以上** **日3**  
**月26日(金)**午後3時30分~6時 **所集**  
**合**市民会館 **定15人** **費3000円**  
**◆原爆被爆から復興へ** **日3月27日**  
**(土)**午前10時~午後0時30分 **所(集**  
**合)**ココウオーク内バスセンター前  
**定20人** **費中**高生500円、18歳以上  
 1000円

**もよおし**  
**企画展「新収蔵品と端午の節句展」**  
 歴史民俗資料館 ☎847-9245

す。 **期3月25日(木)~6月6日(日)**  
 ※期間中、月曜日は休館 **時午前9時~**  
**午後5時(入館は午後4時30分まで)**  
**所**歴史民俗資料館 **費無料**

**もよおし**  
**遠藤周作文学館 文学講座**  
 遠藤周作文学館 ☎0959-376011

夏目漱石から芥川龍之介、堀辰雄、そして遠藤周作へと受け継がれた文学の系譜と課題を考察します。 **日3月20日(祝)**  
 午後1時30分~3時30分 **所**遠藤周作  
 文学館 **定40人** **費無料** **申住所、氏**  
 名、電話番号、参加人数を書いてFAX(09

## 長崎平和マラソンは令和7年度 開催に向け検討します

平和マラソン推進室 (☎829-2104)

新型コロナウイルス感染症の影響により延期し、令和3年度の開催を目指していた長崎平和マラソンですが、新型コロナウイルス感染症の終息がまだ見込めないため、開催に向けた取り組みを一旦休止し、被爆80周年となる令和7年度での開催を新たな目標とし、検討を進めます。



詳細はコチラ

23・9373) **問**  
 長崎市民演劇祭  
 実行委員会 (☎8



**もよおし**  
**市民演劇祭**  
 文化振興課 ☎842-3782  
**期3月13日(土)・14日(日)・20日(祝)・**  
**21日(日)** **所**チトセピアホール **費小**  
 学生未満:無料/小・中・高校生:1  
 日チケット500円/一般:1日チケット  
 1500円(当日1800円)、5作品鑑  
 賞チケット400  
 0円、2作品鑑賞  
 チケット2000  
 円 **他**開演時間  
 や出演団体、チ  
 ケット販売店など  
 はお尋ねを。 **問**

< 広告 >

**もよおし**  
ラウンジコンサート  
文化振興課 ☎842・3782

日3月23日(火)午後7時～ 所長崎ブ  
リックホール 内(出演)柴山公海(ポ  
ピュラー)、箏遊会(箏曲)、kaz(ギター  
弾き語り) 費無料 申不要

## おしらせ



**おしらせ**  
家畜の飼育者は報告を  
農林振興課 ☎820・6564

家畜(ペットとしての飼育を含む)を1頭  
(羽)でも飼育するかたは、毎年1回、2  
月1日現在の飼養状況を報告すること  
が義務付けられています。 対①牛・鹿・  
馬・羊・ヤギ・豚・イノシシなど(鳥類以外)  
②鶏・アヒル・ウズラ・キジ・ダチョウな  
ど(鳥類) 申農林振興課にある定期報告  
書を提出。 申(期限)①4月15日(木)  
②6月15日(火)

**おしらせ**  
国民年金の学生納付特例制度  
中央地域センター ☎829・1137

令和2年度に「学生納付特例制度」で、  
保険料納付を猶予されているかたで、令  
和3年度も引き続き在学予定のかたは、  
4月初旬に申請書(はがき)が届きます。  
引き続き同じ学校に在学する場合は、申  
請書を日本年金機構へお送りください  
(学生証などの添付は不要)。申請書が  
届かなかつたかたや、初めて申請をする  
かた、学校を移ったかたなどは4月以降

に申請が必要です。マイナンバーカー  
ドなどの本人確認書類、年金手帳、学生  
証または在学証明書を持参の上、地域セ  
ンター、年金事務所で手続きを。 問長崎  
南年金事務所(☎825・8705)

**おしらせ**  
市民会館トレーニング室利用時間拡大  
生涯学習課 ☎829・2044

4月1日から正午～午後1時モトレー  
ニング室の利用ができます。 問市民会館  
(☎825・1400)

**おしらせ**  
「ながさきエコライフ・ウィーク」の結果  
環境政策課 ☎829・1156

昨年12月5日～11日の期間中、家庭や学  
校、職場などで延べ約1万2000人の  
かたに、「誰もいらない部屋の照明を消す」  
「マイバッグを使う」などのエコ活動に取  
り組んでいただき、約76.3トンの二酸化  
炭素(約6300世帯が1年間毎日レジ  
袋を1枚使用しないことに相当)が削減  
できました。引き続きエコライフの取り  
組みにご協力ください。

**おしらせ**  
宝くじの助成金を活用  
自治振興課 ☎829・1134

自治総合センターの助成金を活用し、西  
浦上東部地区自治連合会が地域の「ミニ  
ニティ活動で使う太鼓を新調しました。  
また、平山台2丁目自治会が地域の「コ  
ミニニティ活動で使う机や椅子、テントな  
どを新調しました。※宝くじの収益金は  
明るく住みよいまちづくりのために活  
用されています。宝くじは、県内の宝く  
じ売り場でお求めください。

## 大募集

**大募集**  
自然楽校(前期)参加者募集  
長崎ペンギン水族館 ☎838・3131



水族館にある  
「自然体験ソ  
ン」で、ネイチャ  
ーゲームや生  
きものの観察  
など自然体験  
活動をする仲  
間を募集。 対  
小学生 期4  
7月の毎月第4土曜日 ※初回は4月  
24日(土)全4回 時午前10時30分～11  
時30分 所(集合)長崎ペンギン水族  
館 定15人 申往復はがきに、住所・氏  
名(返信用のあて名も)、年齢、電話番  
号、保護者氏名を書いて、長崎ペンギ  
水族館「自然楽校」係(〒851-012  
1 宿町3-16)へ。 申(期限)4月9日  
(金)

**大募集**  
「市民企画講座」の募集  
男女共同参画推進センター ☎826・0018

男女共同参画に関する講座を企画しま  
せんか。 対市内を中心に活動してい  
講座の企画から準備、実施までを主体的  
にできる団体など。 対男女共同参画の推  
進に関して広く市民に問題提起できる内  
容 ※セクハラ、パワハラ、DV、LGBT、  
ワークライフバランスなど 申(期限)

〈 広告 〉



対=対象 日=日時 期=期日・期間 時=時間 曜=曜日 所=場所 内=内容 テ=テーマ 講=講師  
 定=定員 費=参加費・受講料 持=持ってくるもの 抽=抽選 申=申し込み 選=選考 他=その他 問=問い合わせ

11月30日(火) 他講師料などはセンターが負担します(上限あり)。申込方法など詳しくはお尋ねを。

**大募集**  
**男女共同参画推進事業のボランティアを募集**  
 人権男女共同参画室 ☎826・0026

いづれも、対18歳以上の市民が市近郊にお住まいのかた、市内に通勤・通学しているかた(高校生を除く) 期 来年3月31日まで 所 アマランスほか 申 人権男女共同参画室、アマランス、市ホームページにある登録申込書を提出。  
**◆企画ボランティア** 男女共同参画を推進する講座の企画と実施、啓発紙の企画などの活動  
**◆一時保育ボランティア** 人権男女共同参画室が行う事業開催時の一時保育の活動 ※保育士、助産師、保健師、看護師、教員などの資格が必要です。

**大募集**  
**農業ヘルパー研修生募集**  
 農業センター ☎830・1124

ビワやイチゴ、菊農家などが忙しい時期にお手伝いをしていただくかたを育成するための研修です。対18歳以上で研修場所まで通えるかた 期 5月〜来年3月 ※研修は平日に40回程度 時 午前9時〜午後4時 所 (研修) 戸石町内ビワの収穫・袋かけや、菊の芽摘み、野菜の定植など 定 30人 費 無料 申 ながきに住所、氏名、年齢、電話番号、応募動機を書いて、長崎市農業センター(T85110113 戸石町34-2)へ。FAX(830・1124)でも可。申(期限)

4月9日(金) 他面接あり

**大募集**  
**市営住宅の入居者募集**  
 住宅課 ☎829・1185

住宅の申し込みに関することは、市営住宅指定管理者(☎829・2989、☎829・2991)へお尋ねください。申(用紙)3月30日(火)から市営住宅指定管理者窓口(桜町第2別館、三重地域センター、南総合事務所、地域センター(中央を除く)、地域支援室、地区事務所、消費者センター、三重地区市民センター、アマランス)で配布。市ホームページでも申込書の入手や空き物件の確認などができます。申(場所)県勤労福祉会館、市営住宅指定管理者窓口(桜町第2別館は除く)、地域センター(香焼、伊王島、高島、野母崎、三和、外海、琴海) 申期間 4月6日(火)〜8日(木) 他抽選会は4月14日(水)。入居は6月上旬。また、新型コロナウイルス感染症の影響により収入が減少したかたなどは減免などのご相談を受けています。

**大募集**  
**附属機関などの委員を募集します**  
 生涯学習課 ☎829・2044

科学館事業を進めるにあたり、さまざまな意見を把握するために、市民や学識経験者を委員とする附属機関を設置しています。対①〜④を全て満たすかた ①20歳以上の市民か、市内に通勤・通学している ②本市の他の附属機関などの委員ではない ③本市の他の附属機関などの委員に申し込んでいない ④公務員、議員ではない 期(任期)7月1日〜令和5年6月30日 内(審議)年2回程度 テ長崎市科学館の役割 定2人 申生涯学習課、市役所本館案内所、地域センター、市ホームページにある応募用紙とテーマに沿った800字程度の小論文を提出。申(期限)4月12日(月) 選(結果)6月下旬までに通知。

**ミニ情報**

**領土・主権展示館地方巡回展 in 長崎**  
 北方領土・竹島・尖閣諸島の歴史などのパネル展。3/19(金)〜28(日)の8:30〜17:00、長崎歴史文化博物館で。入場無料。  
 問領土・主権展示館(☎03-6257-3715)

**自転車を安全に乗ろう**  
 4/25(日)10:00〜11:30、愛宕自動車学校で。定員10人。受講無料。事前に電話で申し込み。自転車持参。  
 問長崎県サイクリング協会 桑原氏(☎080-3988-5221、823-9244)

**スポーツ安全保険加入者募集**  
 スポーツなどの活動中のけがで入院や通院、手術をした時や、他人にけがをさせたときに補償(4/1〜来年3/31)。  
 問スポーツ安全協会長崎県支部(☎845-2926)

**農業研修生募集**  
 18歳以上で農業を始めたいかたが対象。4月上旬から来年3月末まで。宮崎町で。定員10人。受講無料。3/11(木)から地産地消振興公社にある申込書を郵送か持参。※平日のみ受付  
 問長崎市地産地消振興公社(☎892-2824)

その他の情報はこちらから!



< 広告 >

※新型コロナウイルス感染症対策のため、掲載しているイベントが中止・延期および施設の休館・業務縮小となる場合があります。

特集 市政 市民 プレゼント(ご意見) 生活情報 子育て 税 健康福祉 講演講座 もよおし おしらせ 募集



写真：山王神社大クス  
樹齢400～500年以上といわれる2本の大クスが緑陰をつくる。高さ20mを超え、幹囲り6～8m。  
原爆で黒焦げとなった幹が大きく裂け、一時生存が危ぶまれたが、その後樹勢を取り戻した。

# 長崎クスノキプロジェクト

「長崎の過去から未来をみつめる樹々」

## 「被爆樹木」という木を知っていますか？

原爆の惨禍を耐え抜いた被爆樹木には、それぞれ無言のうちにみなさんに語りかけるストーリーがあります。

被爆の証人であり、「命」や「再生」を象徴する存在である被爆樹木。このプロジェクトを通して、その樹々たちが、「原子雲の下で何が起きたか」そして、「平和とは何か」を改めて考えてもらうきっかけになると考えています。

そのような思いを持って、被爆樹木とともにこのプロジェクトを進めていきます。

## 被爆樹木ウェブサイト



被爆75周年の節目にスタートした「長崎クスノキプロジェクト」では、被爆樹木を知ってもらうため、新たにウェブサイトを立ち上げます。サイトでは、被爆樹木を紹介する動画やマップを3月中旬に公開する予定です。

被爆樹木の無言の声に耳を傾けてみませんか？ 被爆継承課 ☎ 844-3913