

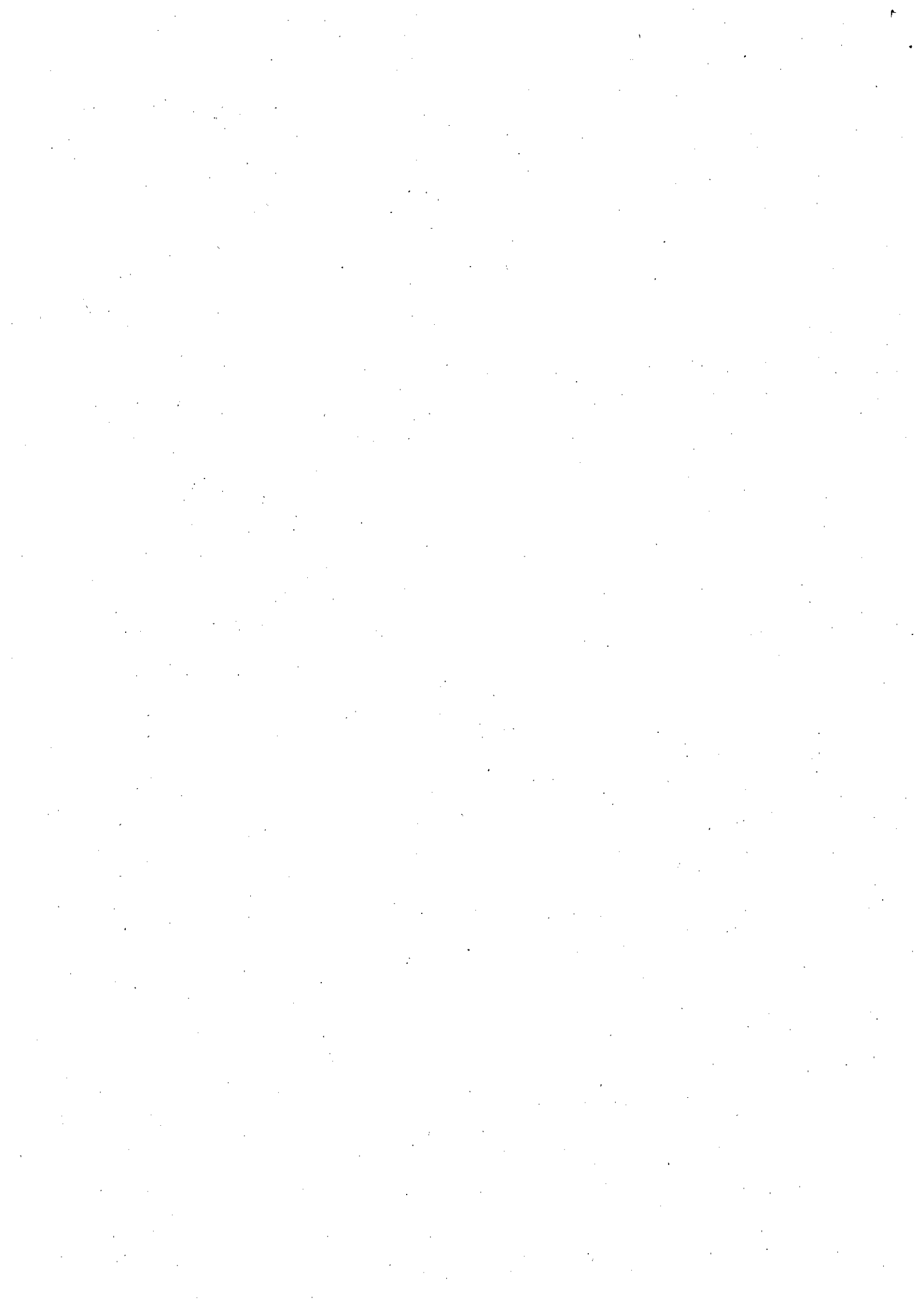
所 管 事 項 調 査 に 関 す る 資 料

目 次

	ページ
1 (仮称)長崎恐竜博物館 基本設計について	1～ 6
2 (仮称)長崎市三重学校給食センター整備運営事業における 実施方針の修正について	7～10
3 平成31年度全国学力・学習状況調査結果について	11～13
4 小学校教科書採択結果について	15～17

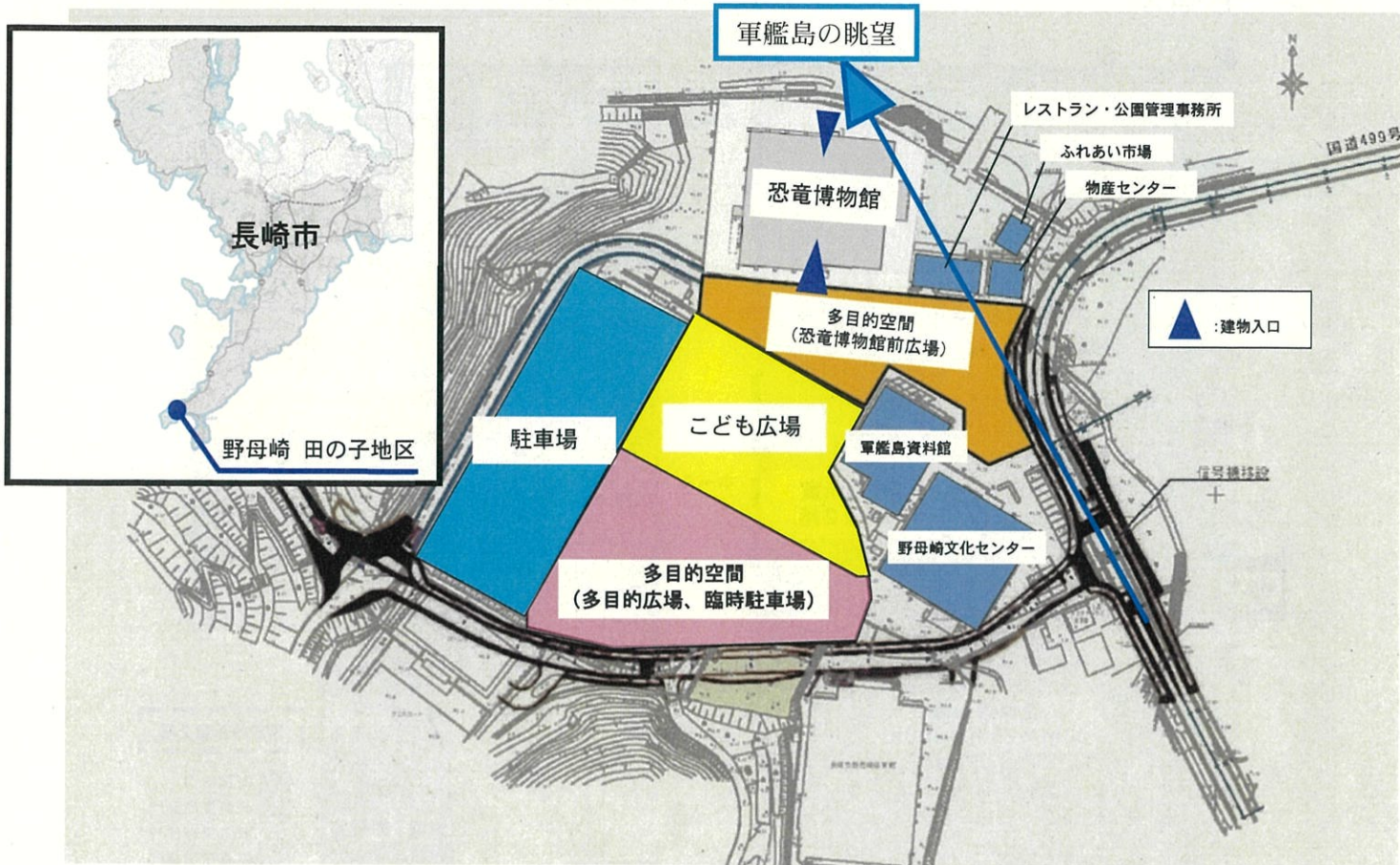
教 育 委 員 会

令 和 元 年 9 月

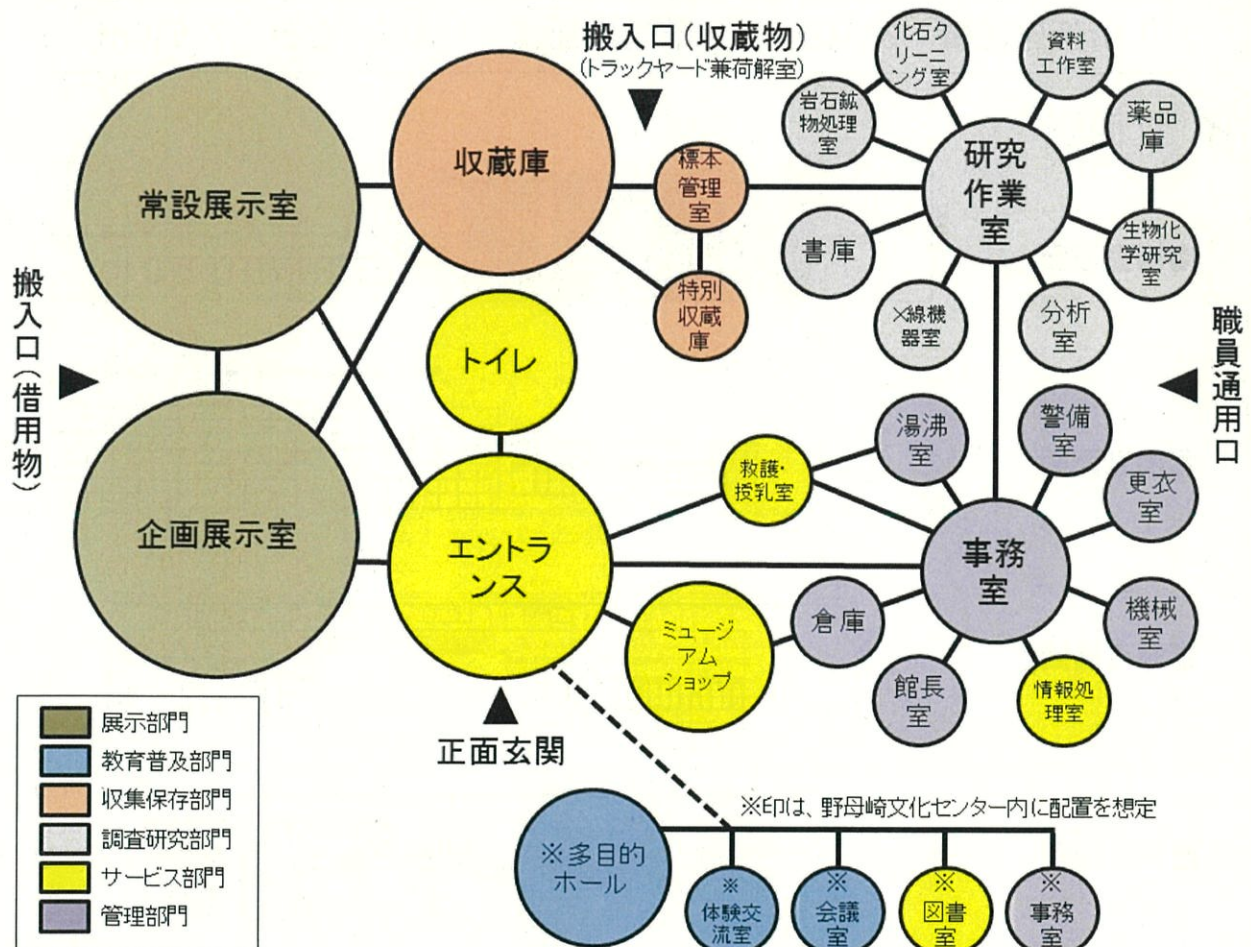


1 (仮称)長崎恐竜博物館 基本設計について

(1) 博物館建設場所及び周辺整備について



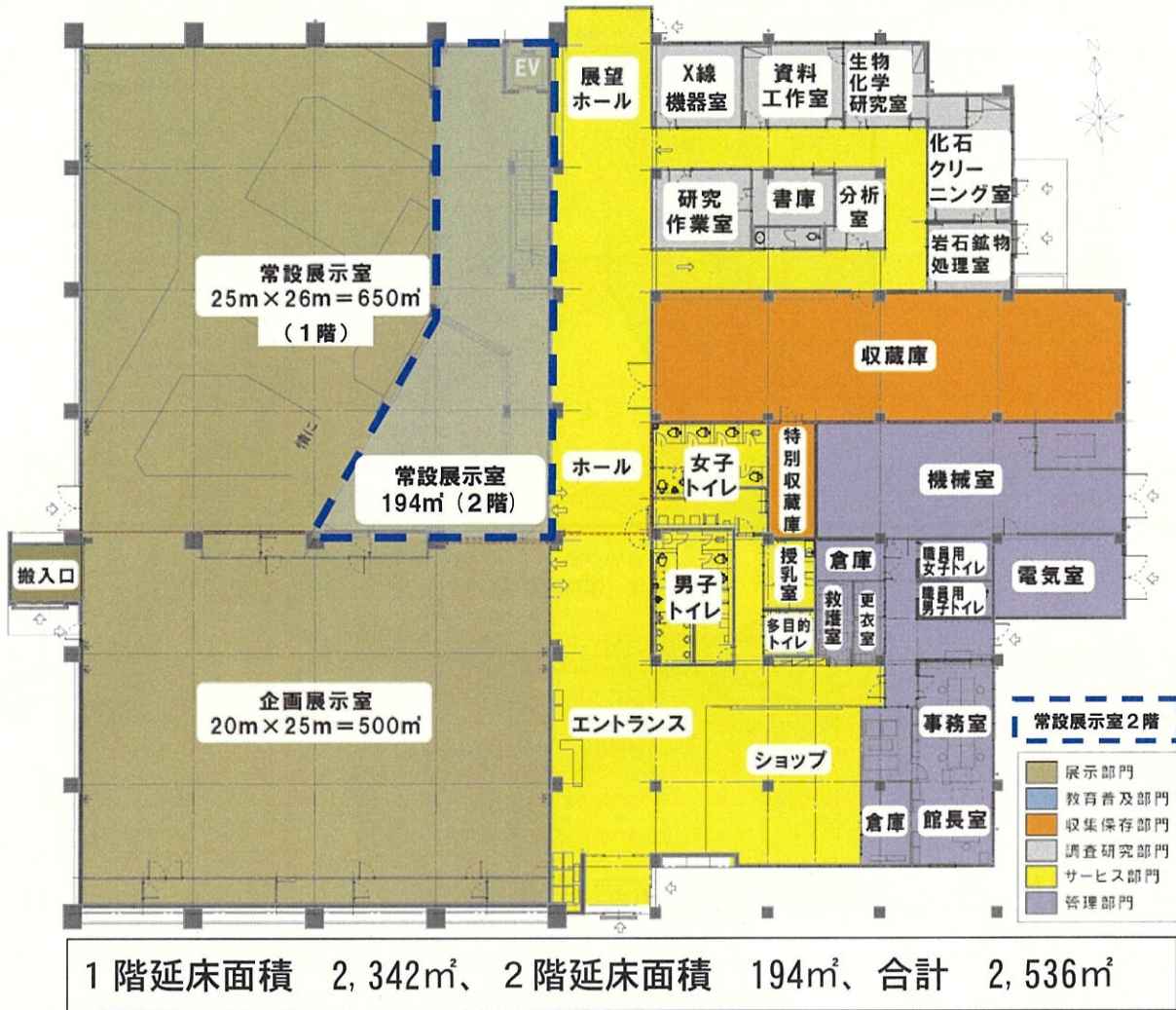
(2) 基本計画における博物館内の諸室関連図



(3) 建築基本設計

ア 平面図

構造：鉄筋コンクリート造一部2階建て
敷地面積：約4,400㎡



イ 立面図

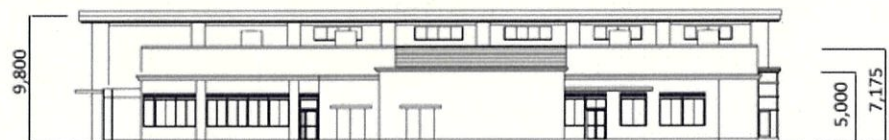
南側立面図



北側立面図



東側立面図

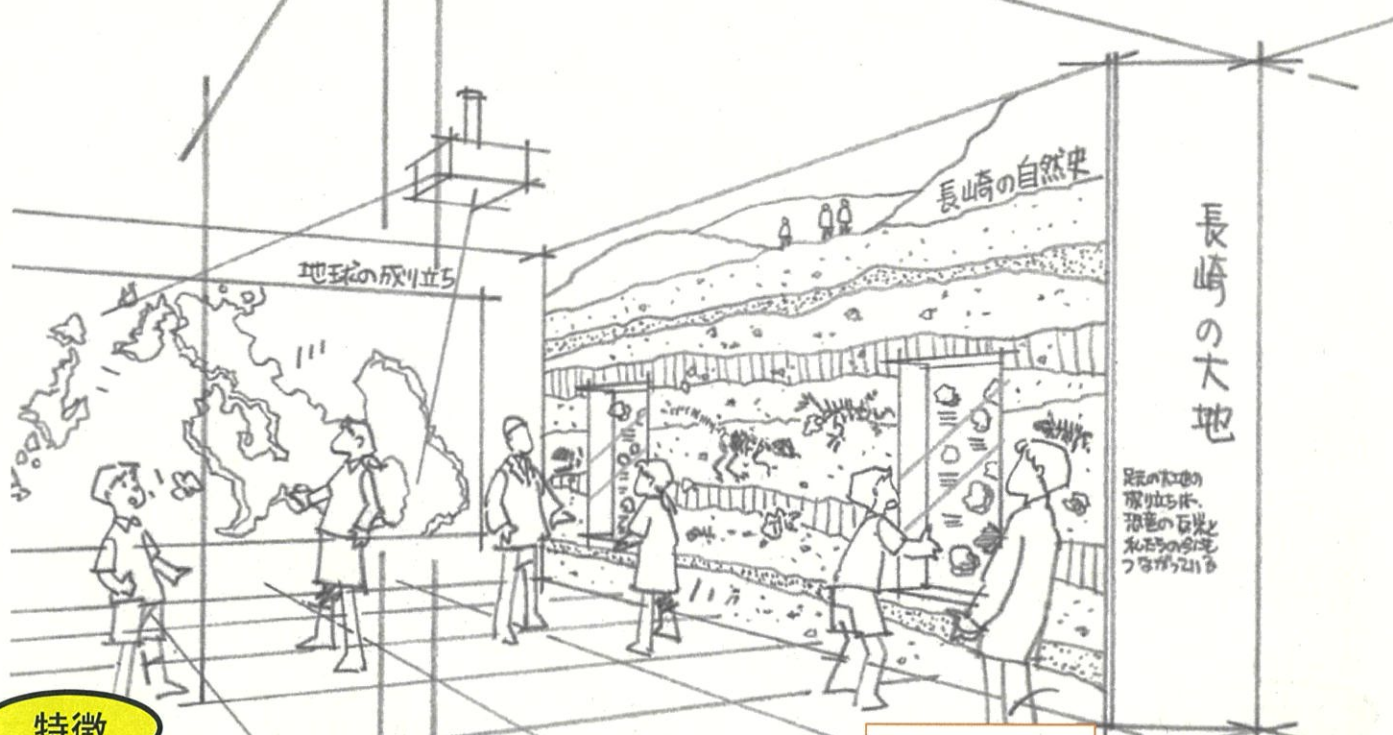


西側立面図



(4) 展示基本設計 (常設展示イメージ図)

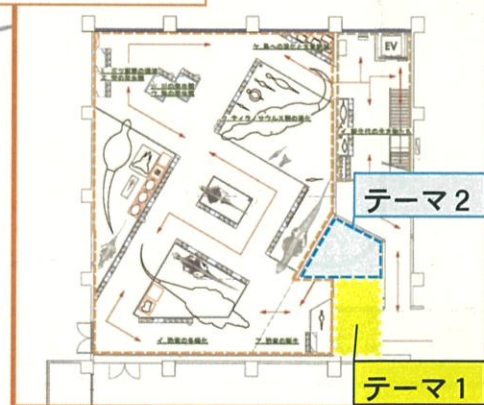
テーマ1 : 長崎の大地



特徴

地球の成り立ちを含め長崎の自然史について、地層をイメージするグラフィックや映像を配置

常設展示室 1階



テーマ2 : 生命の記録

生命の記録



特徴

より分かりやすくするため、実際に手で触れる展示物を多く配置

テーマ3 : 恐竜の時代

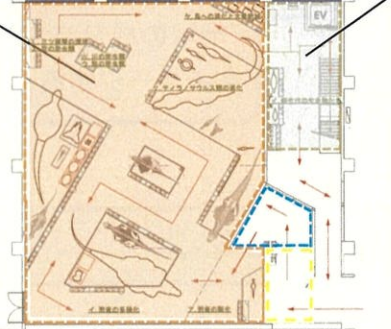


特徴

- ・メインテーマ「恐竜の時代」に入る際に、狭い通路から一気にひらける大空間で驚きを演出
- ・中心右側にある大型のティラノサウルスの骨格標本がオランダ・ライデン市にあるナチュラリス生物多様性センターから取得するトリックスのレプリカ

テーマ3

テーマ4



常設展示室1階

テーマ4 : 燃える石の時代



特徴

石炭の解説に、高島などを石炭が採れていた場所として海の景観を活用

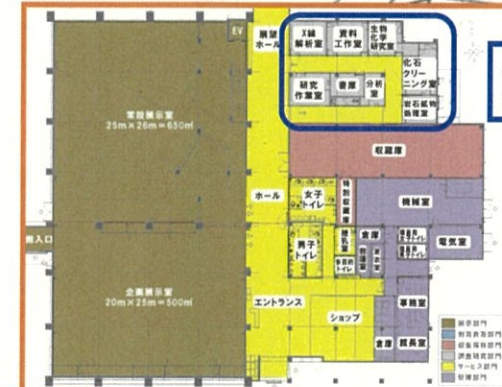
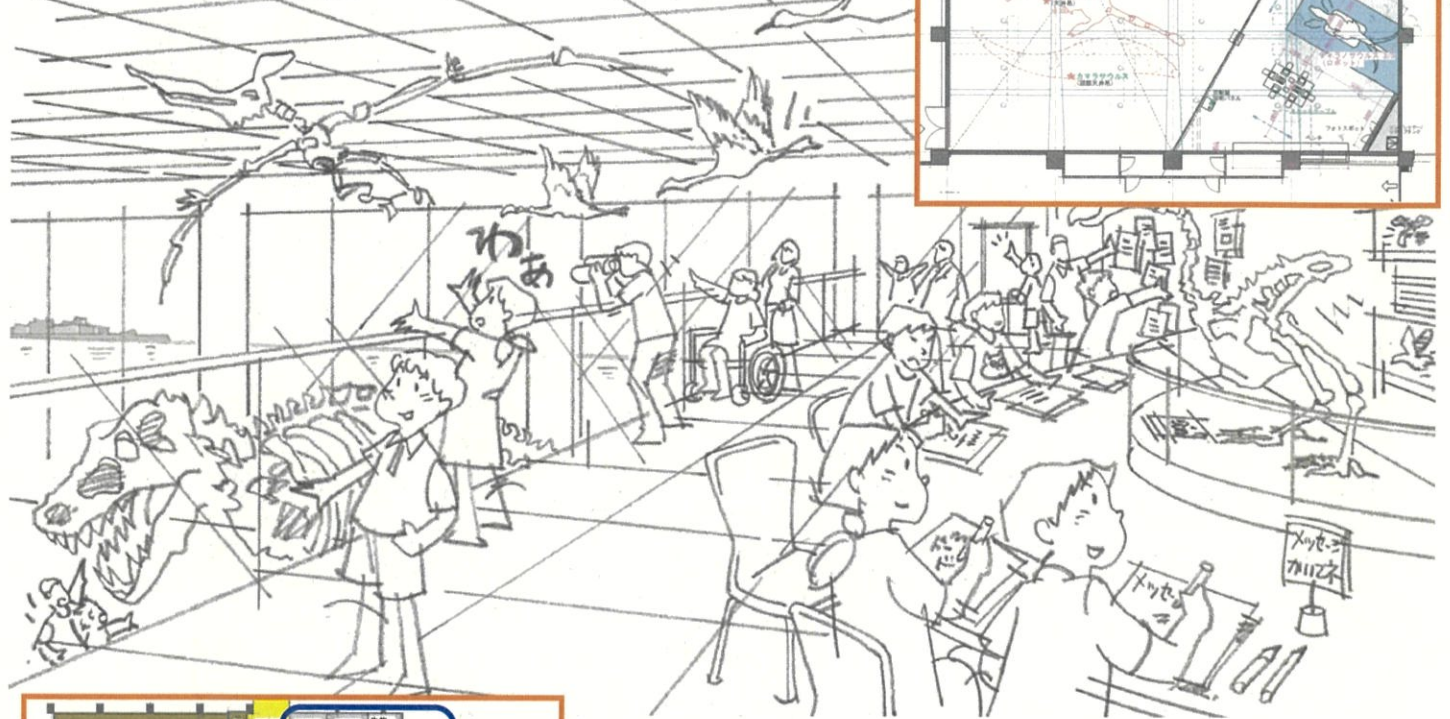
テーマ5 : 現代の恐竜たち

常設展示室 2階

テーマ5

特徴

- ・ 2階から1階の展示を観覧できる
- ・ 恐竜の生き残りである鳥類との共生を考えるメッセージテーブルを設け、参加型の展示にする

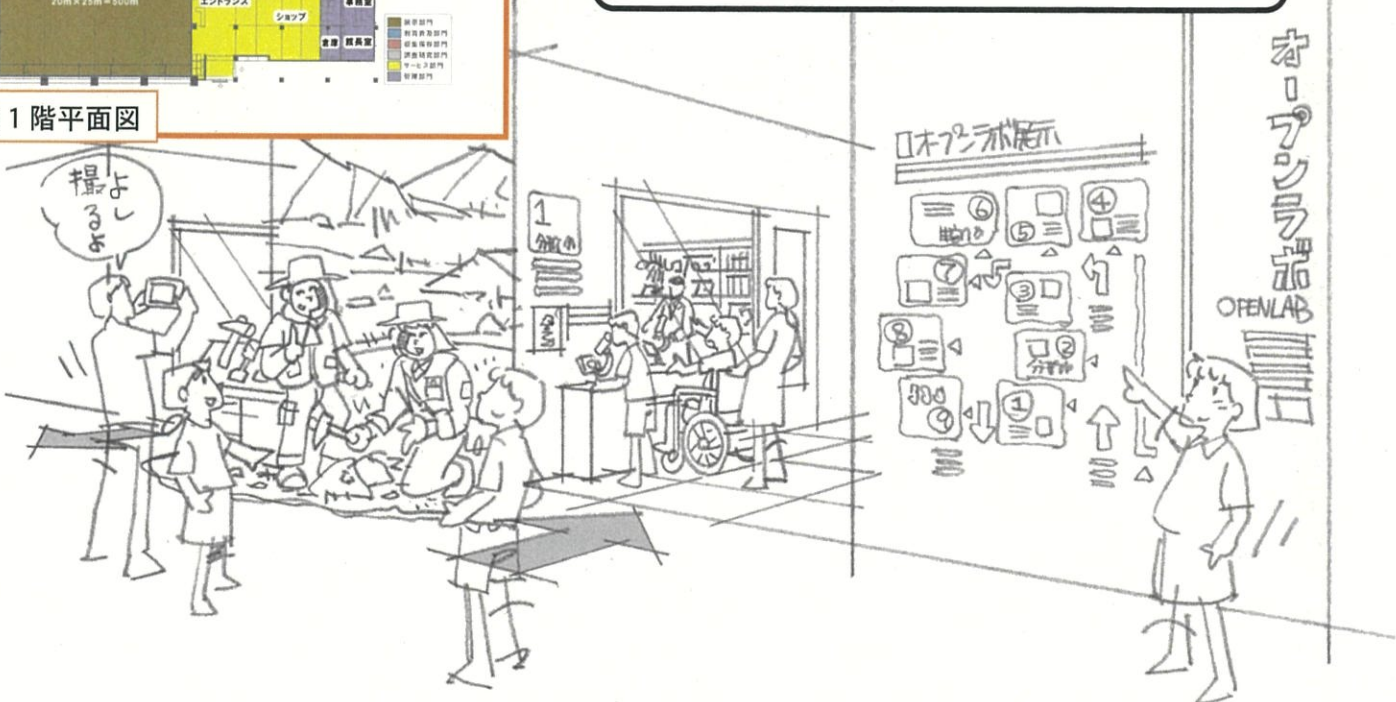


建物1階平面図

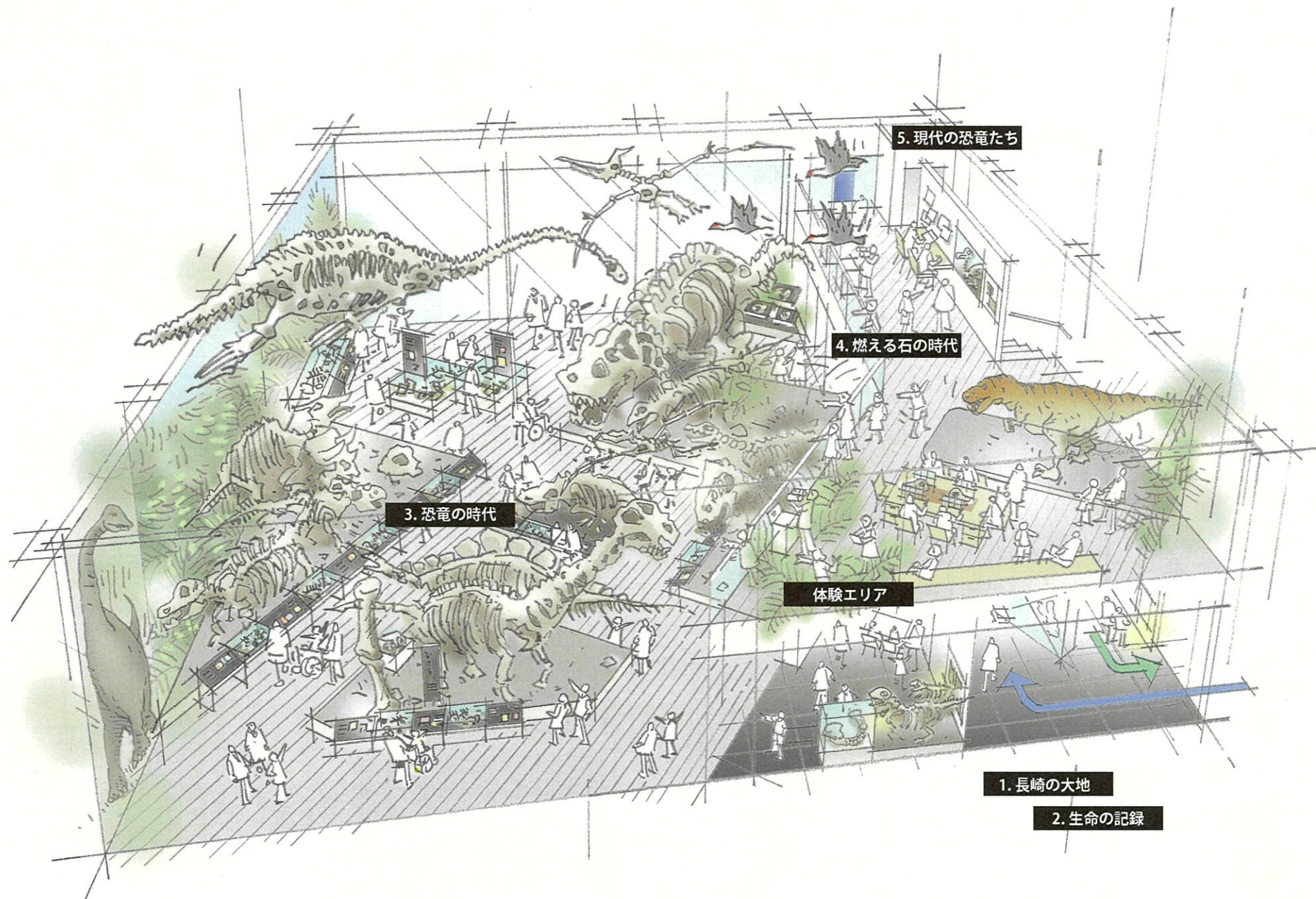
調査研究施設を公開 (オープンラボ)

特徴

調査研究にも興味をもてるように研究を紹介するための展示を配置



(5) 常設展示室全体イメージ図



2 (仮称)長崎市三重学校給食センター整備運営事業における 実施方針の修正について

令和元年6月24日に公表した実施方針について事業者からの提案期間を十分に確保するため、事業スケジュールを見直し、令和元年8月8日に修正版を公表しました。

今後のスケジュール(予定)を次のとおり変更しております。

今後のスケジュール(予定)

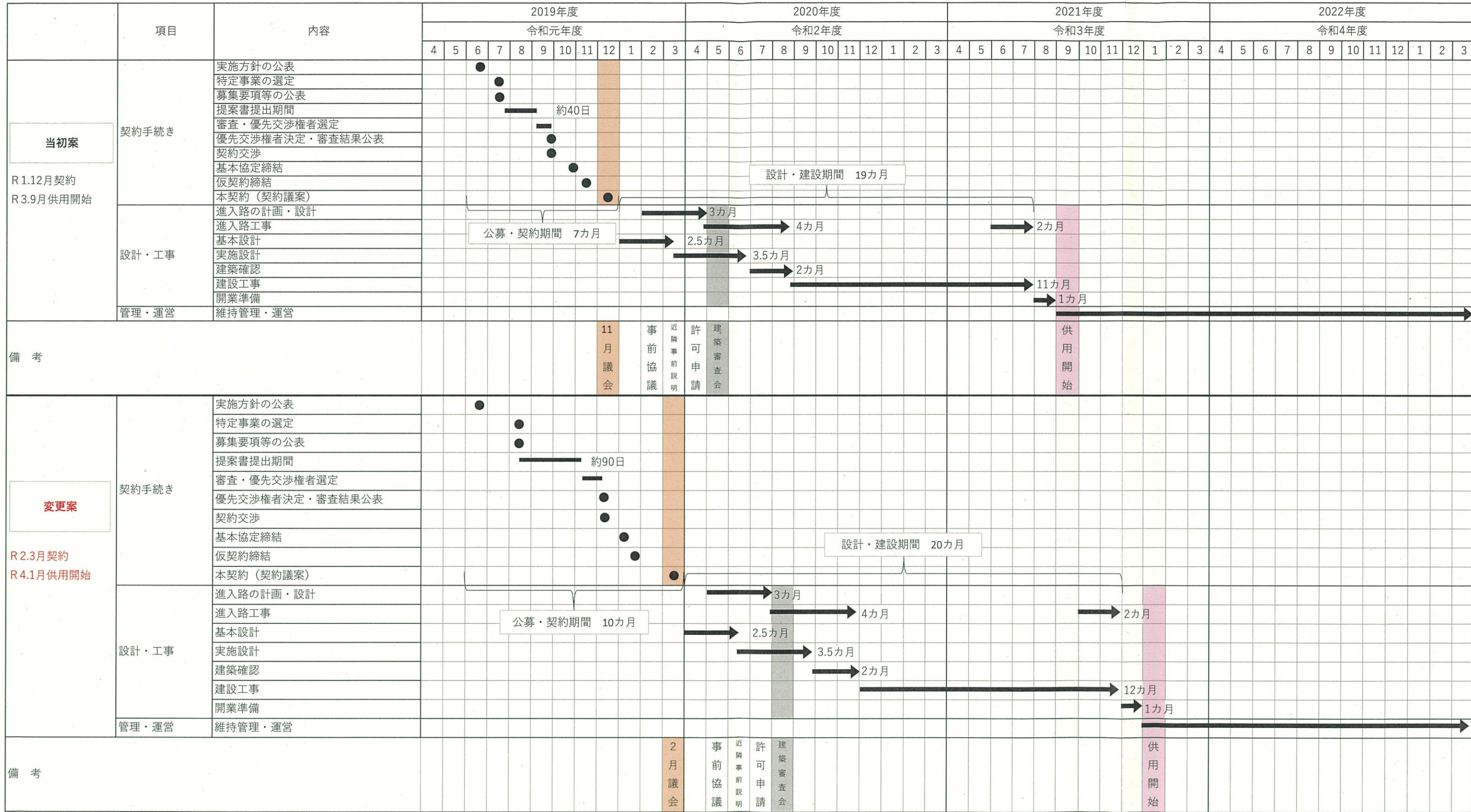
【修正前】

日 程	内 容
令和元年6月24日	実施方針・要求水準書の公表
令和元年7月中旬	特定事業の選定及び公表、募集要項等の公表
令和元年9月下旬	優先交渉権者の決定及び公表
令和元年12月中旬	事業契約締結
令和3年9月1日まで	設計、建設、工事監理、開業準備
令和3年9月2日から	給食提供開始、維持管理、運営

【修正後】

日 程	内 容
令和元年6月24日	実施方針・要求水準書の公表
令和元年8月14日	特定事業の選定及び公表、募集要項等の公表
令和元年12月上旬	優先交渉権者の決定及び公表
令和2年3月中旬	事業契約締結
令和4年1月11日まで	設計、建設、工事監理、開業準備
令和4年1月12日から	給食提供開始、維持管理、運営

(仮称) 長崎市三重学校給食センター整備運営事業スケジュール



3 平成31年度全国学力・学習状況調査結果について

(1) 調査の概要

ア 調査の目的

義務教育の機会均等とその水準の維持向上の観点から、全国的な児童生徒の学力や学習状況を把握・分析し、教育施策の成果と課題を検証し、その改善を図るとともに、学校における児童生徒への教育指導の充実や学習状況の改善等に役立てる。さらに、そのような取組を通じて教育に関する継続的な検証改善サイクルを確立する。

イ 調査内容

(ア) 教科に関する調査

- 小学校 … 国語、算数
- 中学校 … 国語、数学、英語

(イ) 質問紙調査

- 児童生徒に対する調査 … 学習意欲、学習方法、学習環境、生活の諸側面等に関する調査
- 学校に対する調査 … 指導方法に関する取組や人的・物的な教育条件の整備の状況等に関する調査

ウ 調査期日 平成31年4月18日(木)

エ 調査実施校数及び児童生徒数

(ア) 実施校数 105校 (調査対象者の在籍する学校の総数)
(小学校：66校、中学校：39校)

(イ) 参加児童・生徒数
・ 小学校6年生 3,105人 ・ 中学校3年生 2,844人

オ 調査結果の公表について

(ア) 「学力調査結果の概要」、「児童生徒質問紙調査結果の概要」、「市全体の平均正答率」、「改善の方向性」についての公表を行う。

(イ) 長崎市として、個々の学校名を明らかにした結果の公表は行わない。

(ウ) 各学校は、自校の分析結果を踏まえた改善方策の公表を行う。原則として、数値による公表は行わない。

(2) 結果の概要

ア 学力調査結果の概要(「長崎市及び県・全国の平均正答率」、「全国との差」)

※ 数値単位は、%

		小 学 校 6 年		中 学 校 3 年		
		国語	算数	国語	数学	英語
H31	長崎市の正答率	61	66	73	60	54
	県の正答率	61	65	73	60	54
	全国の正答率	64	67	73	60	56
	全国との差	-3	-1	0	0	-2

※ 平成28年度の結果から、教科毎の平均正答率については、「整数」で示すように変更となった。

- 本市の平均正答率については、調査5項目中、2項目(中国・中数)は全国と同等、3項目(小国・小算、中英)は全国を下回り、小学校国語が-3ポイント、小学校算数が-1ポイント、中学校英語が-2ポイントであった。
- 中学校において、国語・数学は昨年度と比べると 改善が見られた。

<参考1> 平成30年度の学力調査結果

		小 学 校 6 年					中 学 校 3 年				
		国語A	国語B	算数A	算数B	理科	国語A	国語B	数学A	数学B	理科
H30	長崎市の正答率	70	54	63	51	61	75	60	66	46	65
	県の正答率	69	54	62	50	60	75	60	65	45	66
	全国の正答率	71	55	64	52	60	76	61	66	47	66
	全国との差	-1	-1	-1	-1	1	-1	-1	0	-1	-1

<参考2> 平成28年度の小学校6年生(現中学校3年生)の学力調査結果

		小 学 校 6 年			
		国語A	国語B	算数A	算数B
H28	長崎市の正答率	71.5	58.2	77.5	47.8
	県の正答率	72.4	56.9	78.0	46.9
	全国の正答率	72.9	57.8	77.6	47.2
	全国との差	-1.4	0.4	-0.1	0.6

イ 学習状況や生活習慣の調査結果の概要

特徴的な項目について

(児童生徒質問紙調査からの抜粋)

質問項目	小学校			中学校		
	評価	平成31年度	差	評価	平成31年度	差
1 人の役に立つ人間になりたい	○	全国 95.2 市 95.6	0.4	◎	全国 94.3 市 95.5	1.2
2 自分によいところがあると思う	○	全国 81.2 市 82.0	0.8	△	全国 74.1 市 73.6	-0.5
3 いじめは、いけないことだと思う	○	全国 97.1 市 97.4	0.3	○	全国 95.1 市 95.9	0.8
4 先生は、よいところを認めてくれる	○	全国 86.1 市 86.7	0.6	○	全国 81.5 市 81.7	0.2
5 学校の規則を守っている	△	全国 92.3 市 90.3	-2.0	△	全国 96.2 市 95.6	-0.6
6 将来の夢や目標を持っている	○	全国 83.8 市 84.0	0.2	○	全国 70.5 市 71.1	0.6
7 難しいことでも、失敗を恐れず挑戦する	△	全国 79.0 市 76.3	-2.7	△	全国 70.3 市 66.4	-3.9
8 家で、計画的な勉強をする	△	全国 71.5 市 70.2	-1.3	△	全国 50.4 市 44.8	-5.6
9 1時間以上勉強する(小学校) 2時間以上勉強する(中学校)	◎	全国 66.1 市 67.2	1.1	△	全国 35.5 市 28.3	-7.2
10 読書は好きである	△	全国 75.0 市 73.5	-1.5	◎	全国 68.0 市 69.9	1.9
11 地域の行事に参加している	△	全国 68.0 市 61.9	-6.1	△	全国 50.6 市 50.4	-0.2
12 地域や社会をよくするために何をすべきか考えることがある	△	全国 54.5 市 52.0	-2.5	○	全国 39.4 市 40.3	0.9
13 毎日、同じくらいの時刻に寝ている	△	全国 81.4 市 81.1	-0.3	◎	全国 78.0 市 80.3	2.3
14 毎日、同じくらいの時刻に起きている	○	全国 91.6 市 91.6	0.0	◎	全国 92.8 市 94.6	1.8
15 朝食を毎日食べている	○	全国 95.3 市 95.3	0.0	◎	全国 93.1 市 94.7	1.6

※ 全国との差が0以上は○、-は△、+1.0以上の場合◎と評価

※ 水色は、昨年度より良好な結果

- 「人の役に立つ人間になりたい」「いじめは、いけないことだと思う」という項目は、引き続き全国平均より高く、健全で良好な意識をもっていることが分かる。
- 「将来の夢や目標を持っている」割合が、小・中学校ともに全国平均を上回った。
- 「学校の規則を守っている」割合は、小・中学校共に全国平均より低い。
- 家庭学習については、小・中ともに全国平均を下回っている。特に、中学校においては、「2時間以上勉強する」「計画的に勉強する」のどちらの割合もかなり低い。
- 「地域の行事に参加している」の割合は、小・中ともに全国平均を下回っているが、「地域や社会をよくするために何をすべきかを考えている」割合は中学校は全国平均を上回った。
- 「早寝・早起き・朝ご飯」については、概ね良好であるが、特に小学校については、さらに家庭に働きかけていきたい。

4 小学校教科書採択結果について

(1) 教科書採択について

小学校教科用図書の採択替えに伴って、令和2年度から使用する小学校教科用図書の採択を本年度実施する。

(2) 教科書採択の基本方針

ア 採択を今まで以上に適正かつ公正に行うとともに、長崎市教科書採択審議会規則に基づき、開かれた採択を推進する。

(ア) 採択の公正確保及び採択事務の円滑な遂行に支障をきたさないよう、採択業務終了後、次の事項について公開することを基本とする。

a 採択結果及び採択理由

b 採択審議会等の委員名 など

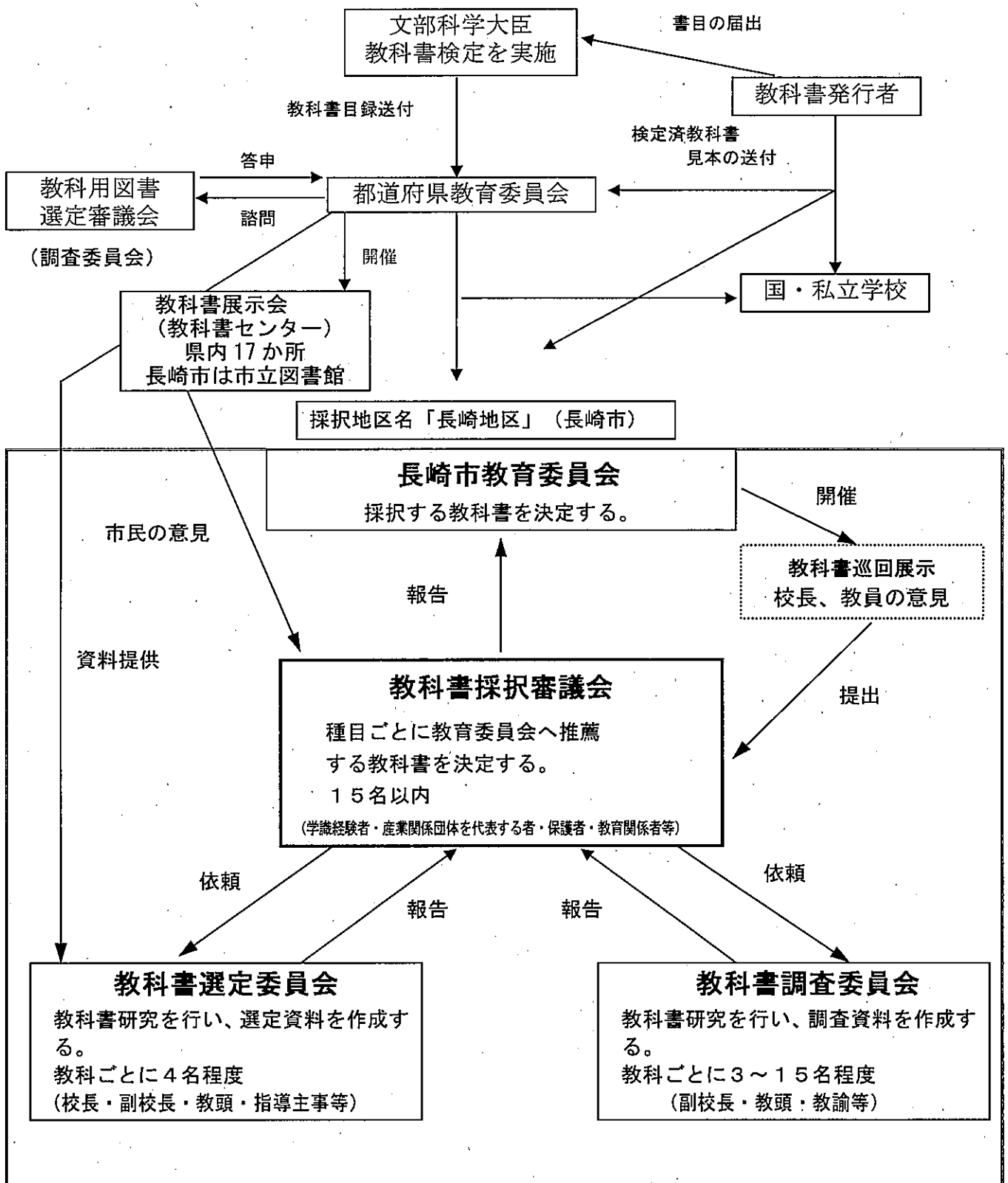
(イ) 採択審議会に学識経験者、保護者代表、産業関係団体の代表等を加える。

イ 教育委員会が責任をもって採択を行うことを、手順の上でも明らかにする。

(ア) 教科書採択審議会の他に、教科書調査委員会及び教科書選定委員会を設置する。

(イ) 各会の審議・調査及び報告は、見本の提供があった全社を対象とする。

(3) 教科書採択の流れ



(4) 教科書採択審議の経過

ア 教科書調査委員会	5月14日～5月29日	3回実施
イ 教科書選定委員会	5月9日～6月25日	4回実施
ウ 教科書採択審議会	4月24日、7月9日 7月16日、7月17日	4回実施
エ 教育委員会	4月25日、6月11日 7月23日、8月27日	4回実施

(5) 採択結果

種 目	出 版 社
国 語	光 村 図 書
書 写	教 育 出 版
社 会	日 本 文 教 出 版
地 図	帝 国 書 院
算 数	東 京 書 籍
理 科	大 日 本 図 書

種 目	出 版 社
生 活	大 日 本 図 書
音 楽	教 育 芸 術 社
図 工	日 本 文 教 出 版
家 庭	開 隆 堂
保 健	学 研 教 育 み ら い
道 徳	東 京 書 籍
外 国 語	東 京 書 籍

(6) 公表

ア 市政資料コーナーにおける公開（令和元年9月2日）

- (ア) 令和2年度年度使用 小学校教科用図書 一覧
- (イ) 委員名簿（教科書採択審議会・教科書選定委員会・教科書調査委員会）
- (ウ) 教科書採択審議の経過
- (エ) 教科書採択審議会 審議会資料
- (オ) 教科書選定委員会 選定資料
- (カ) 教科書調査委員会 調査資料
- (キ) 意見集計結果（校長・教職員）
- (ク) 長崎市教科書採択審議会規則
- (ケ) 教科書採択の基本方針

イ 長崎市教育委員会ホームページにおける公開（令和元年9月2日）