

スポーツ施設（市民総合プール・陸上練習場）の
再配置先の評価について

1 スポーツ施設(市民総合プール・陸上練習場)の再配置先の評価の方法

- 第5回再検討部会では、第4回再検討部会での議論を踏まえ、市民総合プールと陸上練習場の再配置先について議論していただきます。
- 陸上練習場の候補地は、敷地面積や形状、土地利用などの敷地条件と公共交通機関のアクセス性の観点から抽出しました(詳細は表1を参照)。

2 陸上練習場の候補地の抽出

表1：陸上練習場候補地の抽出条件(全て満足することが必要)

再配置先の抽出の観点		抽出条件
敷地条件	敷地面積・形状	<ul style="list-style-type: none"> 敷地面積 <ul style="list-style-type: none"> 0.7ha[※]以上の敷地面積であること。 ※200mトラック及び100m走路、4レーンが配置可能な敷地面積(約0.7ha)として想定 ※400mトラックの場合は、1.6ha程度 形状 <ul style="list-style-type: none"> 200mトラック及び100m走路、4レーンを整備できる形状(長辺:124m以上、短辺:55m以上) ※トラックの規模に関し、これまでの再検討部会で多様なご意見があったことから、再配置先の抽出の段階では、公認陸上競技場の基準内で、最も必要面積が少ない200mトラックが配置可能な敷地であることを条件としている。
	土地利用	<ul style="list-style-type: none"> 将来的に利用可能な敷地であること。
公共交通機関のアクセス性		<ul style="list-style-type: none"> 電停から概ね半径800m[※]の範囲にあること。 ※第2回再検討部会では「現状と概ね同程度の公共交通のアクセス性を有している場所である」としていたが、第2回再検討部会での意見を受けて、範囲を拡大した。800m(徒歩約10分)という値は「長崎市地域公共交通計画」における鉄道駅の徒歩圏の定義を参照した。

表2：再配置先のパターン

	市民総合プール	陸上練習場
パターン1	中部下水処理場	現地存続
パターン2	その他候補地	現地存続
パターン3	陸上競技場	平和公園内へ移転
パターン4	陸上競技場	中部下水処理場(400mトラック)
パターン5	陸上競技場	機能統合(柿泊)

※パターン2は、第3回再検討部会において検討の対象外にすることが決定したため、削除

表3：パターン3の陸上練習場の候補地

	陸上練習場
パターン3-1	新市民総合プールの外周(400mトラック)
パターン3-2	長崎南北幹線道路の高架下(300mトラック)
パターン3-3	新市民総合プールに隣接(200mトラック)

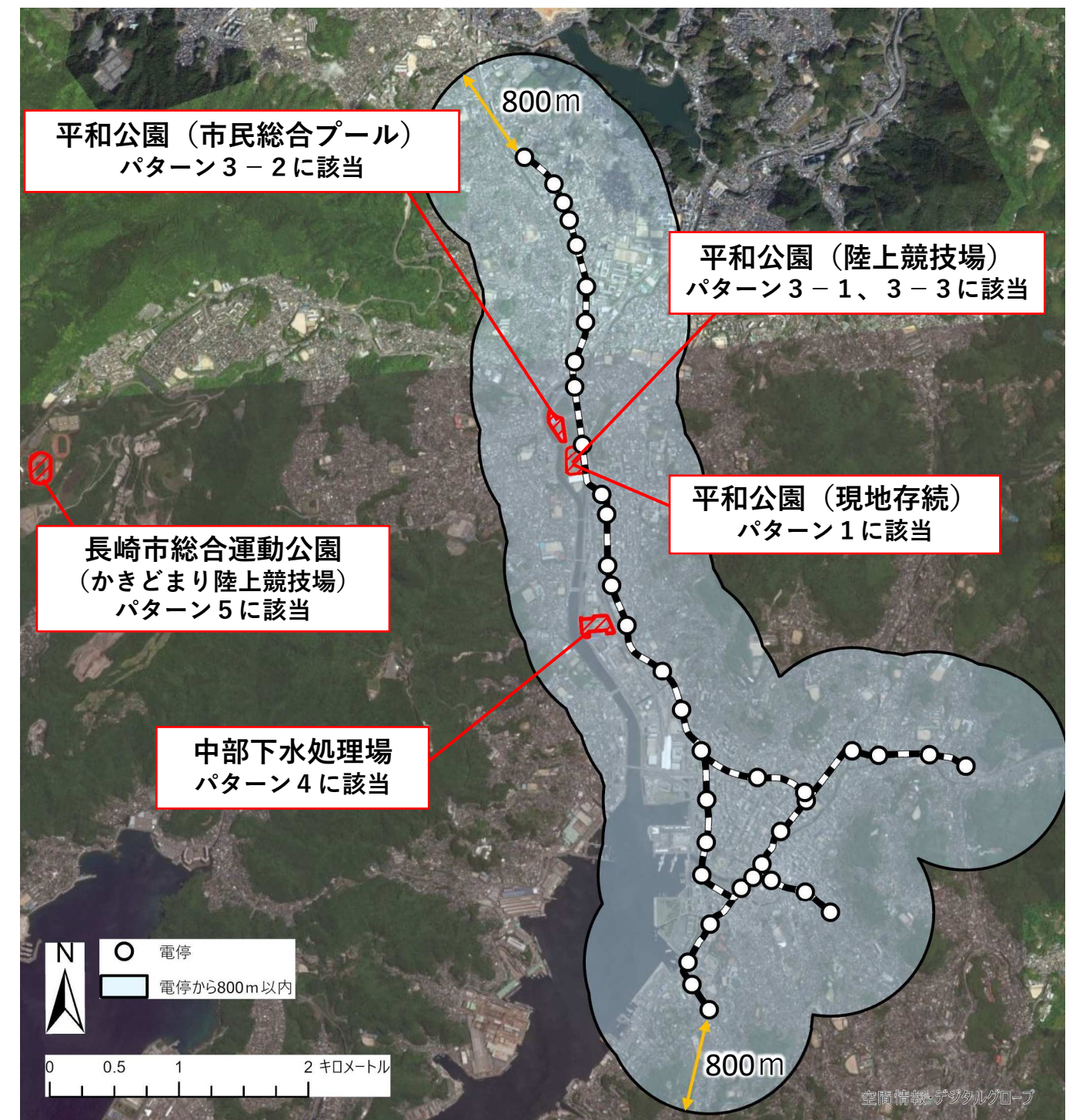


図1：陸上練習場の候補地

3 市民総合プール及び陸上練習場の再配置先の評価の観点

- 再配置パターンの評価については、第2回再検討部会で整理した評価の観点に基づき、個別施設の評価と再配置パターン全体の評価を行います。
- 個別施設の評価については、これまでの再検討部会でのご意見を基に、機能性やアクセス性と、施設整備によって生じる経済性の観点から評価項目を設定しました。
- 再配置パターン全体の評価については、再配置先の候補地の場所性や将来性、連携性、安心・安全性の観点から評価項目を設定しました。

表4：市民総合プール及び陸上練習場の再配置先の評価の考え方

		市民総合プール		陸上練習場	
評価の観点		評価の観点の考え方	評価方法	評価の観点の考え方	評価方法
個別施設の評価	機能性	<ul style="list-style-type: none"> 現状と概ね同程度の利用・スポーツ環境の確保が可能な場所 	<ul style="list-style-type: none"> 面積の大きさを評価 	<ul style="list-style-type: none"> 現状と概ね同程度の利用・スポーツ環境の確保が可能な場所である 	<ul style="list-style-type: none"> 配置できるトラックの大きさ（200mトラック、250mトラック、300mトラック、400mトラック）や機能（100m走路や幅跳び等）を評価
	公共交通機関、自動車、大型バス等のアクセス性	<ul style="list-style-type: none"> 公共交通機関からのアクセスが容易な場所 	<ul style="list-style-type: none"> 電停やバス停、JR駅から候補地までの距離や経路上の道路横断箇所数、踏切の数、便数を評価 	<ul style="list-style-type: none"> 公共交通機関からのアクセスが容易な場所である 	<ul style="list-style-type: none"> 電停やバス停、JR駅から候補地までの距離や経路上の道路横断箇所数、踏切の数、便数を評価
		<ul style="list-style-type: none"> 駐車場がある又は設置可能 交通混雑が発生する可能性が低い 	<ul style="list-style-type: none"> 駐車場の利用や設置の可能性を評価 周辺の幹線道路の交通量を評価 その他に交通混雑での懸念事項を評価 		
	経済性	<ul style="list-style-type: none"> 整備費用 維持管理費用 	<ul style="list-style-type: none"> 市民総合プールの基礎の整備費用、地下構造物の対策費用、その他整備費用を評価 ※本体建設費は、どちらの候補地に配置しても差は生じないため、整備費用には含めない 維持管理費用のうち、差異が生じる費用を評価 	<ul style="list-style-type: none"> 整備費用 	<ul style="list-style-type: none"> 陸上練習場（練習用トラック）の整備費用を評価
再配置パターン全体の評価	場所性	<ul style="list-style-type: none"> 平和公園（西地区）の基本方針と整合が図られている 	<ul style="list-style-type: none"> 平和公園（西地区）の基本方針と整合が図られているかどうかを評価 	同左	
	将来性	<ul style="list-style-type: none"> まちづくりと連携が可能で継続的に賑わいの創出が見込める配置となっている 	<ul style="list-style-type: none"> 「長崎市都市計画マスタープラン（平成28年改訂）」や「長崎都心まちづくり構想（策定中）」の方向性との整合性を評価 【長崎市都市計画マスタープラン】 <ul style="list-style-type: none"> 中部下水処理場の方針：「地域経済の活性化を図るため、跡地活用を検討する」 平和公園（西地区）の方針：「交流施設の確保」 【長崎都心まちづくり構想】 <ul style="list-style-type: none"> 川辺のエリアの整備の方向性： <ul style="list-style-type: none"> (a) 全国からの集客エリアとなる施設整備と交流の創出・波及 (b) すべての市民が娯楽と余暇を楽しめる環境整備 (c) 浦上川右岸など、土地利用の転換や高度利用により、多様で柔軟な機能を確保 ※ 中部下水処理場と平和公園（西地区）は「川辺のエリア」に含まれている 	同左	
	連携性	<ul style="list-style-type: none"> 周辺施設との相乗効果が発揮できる配置となっている 	<ul style="list-style-type: none"> 周辺施設との連携や相互利用等による相乗効果の可能性を評価 	同左	
	安心・安全性	<ul style="list-style-type: none"> 災害時における防災・減災機能を確保できる配置となっている 	<ul style="list-style-type: none"> 災害リスク（洪水、津波など）の区域の有無などを評価 	同左	
その他		<ul style="list-style-type: none"> 特徴や課題を評価 		同左	

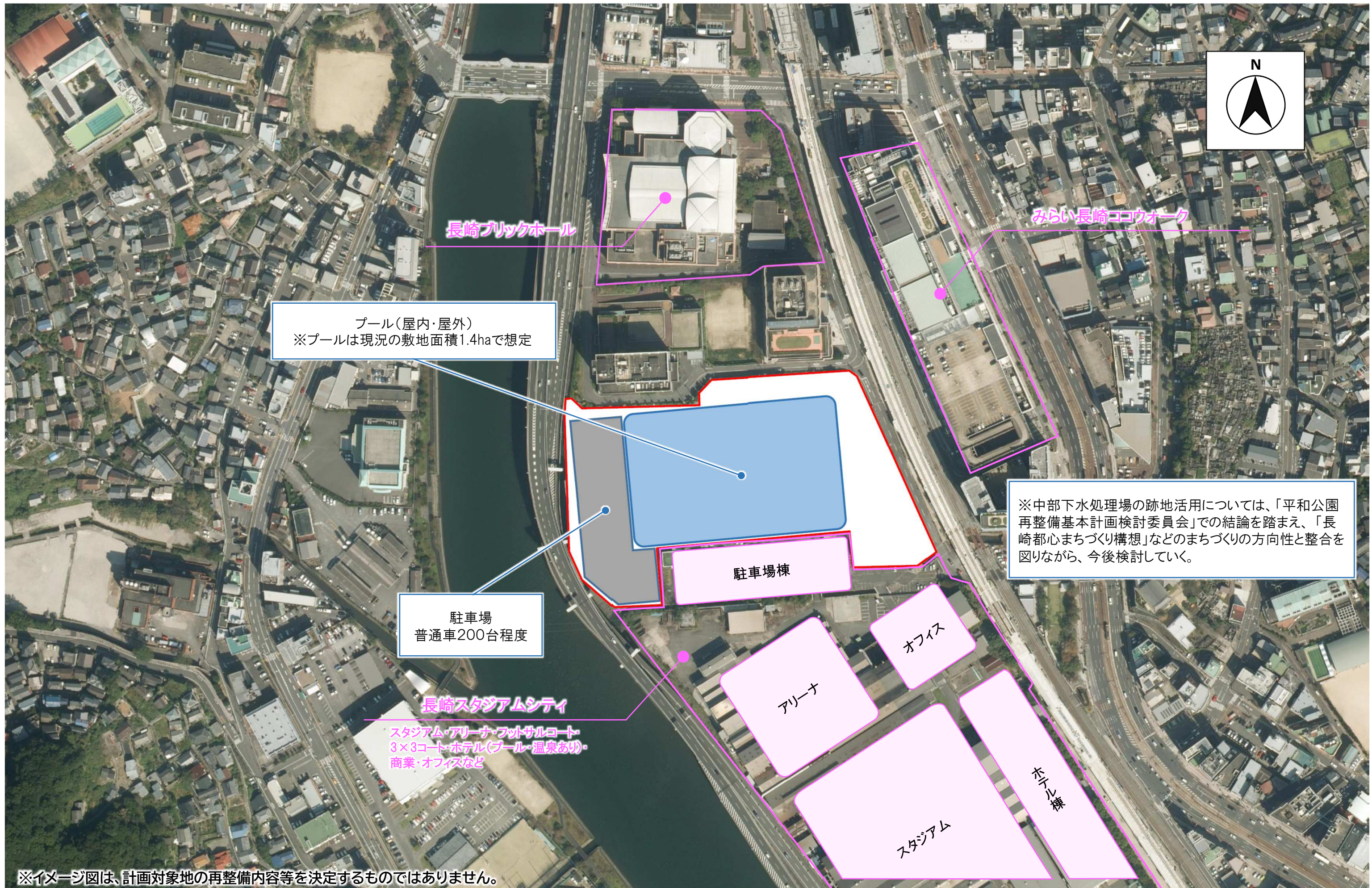
パターン1(市民総合プールを中部下水処理場に再配置する案)

陸上練習場は現地存続し、市民総合プールを中部下水処理場に再配置する案

施設(配置先)		市民総合プール(中部下水処理場)					陸上練習場(現地存続)					
イメージ図・写真		 <p>プール(屋内・屋外)</p>										
機能性		<ul style="list-style-type: none"> 敷地面積 約2.7ha > 1.4ha 					<ul style="list-style-type: none"> 配置規模 400mトラック、100m走路、幅跳び等、外周園路 					
個別施設の評価	大型公共交通、バス等のアクセス、自動車、自転車	公共交通機関のアクセス	停留所・駅名	起点からの距離	道路横断	踏切	便数(1時間当たり)	停留所・駅名	起点からの距離	道路横断	踏切	便数(1時間当たり)
		①電停	①銭座町	約230m	3か所	0か所	12~17本	①平和公園	約80m	0か所	0か所	12~17本
		②バス停	②銭座町	約220m	3か所	0か所	32~71本	②平和公園	約150m	1か所	1か所	23~41本
		③JR	③長崎駅	約1,100m	7か所	0か所	3~7本	③長崎駅	約2,400m	6か所	0か所	3~7本
④JR	④浦上駅	約550m	4か所	0か所	2~6本	④浦上駅	約850m	1か所	0か所	2~6本		
	駐車場※1	<ul style="list-style-type: none"> 駐車場がないため、約1.3haの余剰空間に駐車場の整備が必要 ※県外や市外からの競泳大会等の利用者は、貸切バスで来ることが多い 					-					
	交通混雑※1	<ul style="list-style-type: none"> 国道206号の交通量(R3八千代町)：49,819台/日 長崎スタジアムシティと隣接するため、試合やイベント、大会等が重なった際の交通混雑が懸念される 					-					
経済性	整備費用	新市民総合プールの基礎費用：約15億円 計：約27億円 地下構造物の対策費用：約10億円 駐車場の整備費用：約2億円					-					
	維持管理費用※1	<ul style="list-style-type: none"> 地下水の利用にあたっては、調査が必要 地下水が利用できない場合には、水道代が発生 					-					
場所性	平和公園(西地区)の基本方針※2	-					<ul style="list-style-type: none"> 平和公園(西地区)の基本方針「平和を発信するスポーツ環境の創出」と整合が図られている 					
再配置パターン全体の評価	将来性	まちづくりとの連携や賑わいの創出	【都市計画マスタープラン】 ・中部下水処理場は「地域経済の活性化を図るため、跡地活用を検討する」と位置付けられており、プールで大会等が開催されることで、副次的に地域経済の活性化に貢献できる 【都心まちづくり構想】 ・川辺のエリアの整備方針「(a) 全国からの集客エリアとなる施設整備と交流の創出・波及」や「(b) すべての市民が娯楽と余暇を楽しめる環境整備」に貢献できる 【その他】 ・都心部の貴重な土地であるため、都心部の課題解決に向けた土地利用(大規模災害時や臨時的な大型イベント時に円滑な都市活動を維持するためのオープンスペースなど)が望まれているが、市民総合プールが土地のほとんどを占める					【都市計画マスタープラン】 ・平和公園(西地区)は「交流施設の確保」と位置付けられており、その方針に貢献できる 【都心まちづくり構想】 ・川辺のエリアの整備方針「(a) 全国からの集客エリアとなる施設整備と交流の創出・波及」や「(b) すべての市民が娯楽と余暇を楽しめる環境整備」に貢献できる 【その他】 ・県内外から選手が訪れるような大会が開催される市民総合プールが平和公園から移転するが、陸上練習場は平和公園内に立地している				
		連携性	周辺施設との相乗効果	<ul style="list-style-type: none"> 長崎スタジアムシティ(スタジアムやアリーナ等)との連携により相乗効果が期待できる 市民総合プールが近くにあることで、大型商業施設や長崎スタジアムシティの付加価値が高まる 					<ul style="list-style-type: none"> スポーツ施設が集積することで相乗効果が期待できる 			
	安心・安全性	災害時における防災・減災機能	<ul style="list-style-type: none"> 洪水浸水想定区域及び津波災害警戒区域に含まれている 					<ul style="list-style-type: none"> 洪水浸水想定区域に含まれている 				
その他												

※1) 市民総合プールの場合のみ評価対象
 ※2) 配置先が平和公園の場合のみ評価対象

パターン1(市民総合プールのイメージ図)



※イメージ図は、計画対象地の再整備内容等を決定するものではありません。

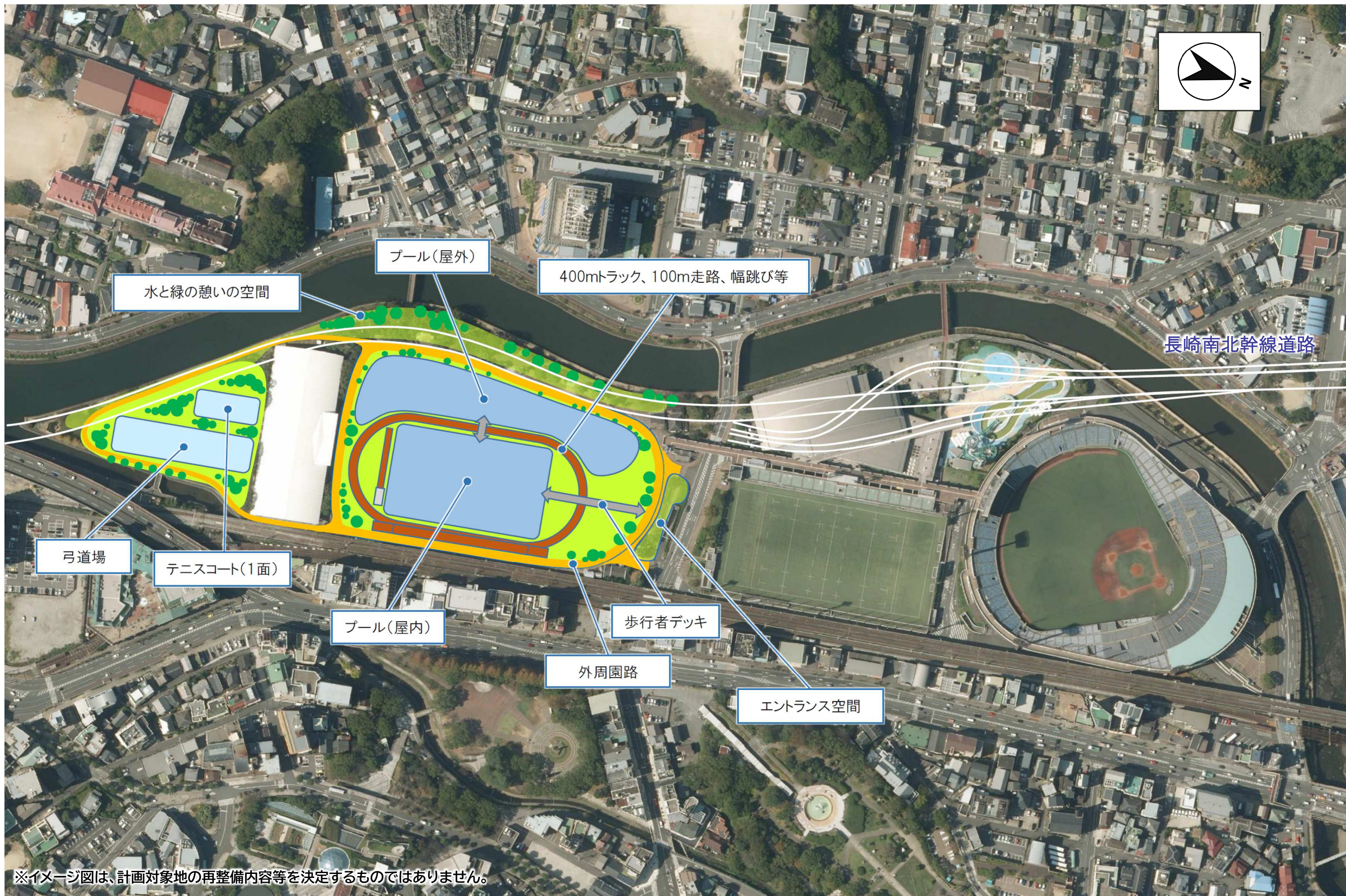
パターン3-1(平和公園内に市民総合プールと陸上練習場の両方を再配置する案)

屋内プールと屋外プールを分けて建てることで、平和公園西地区に集積する案

施設(配置先)		市民総合プール(陸上競技場)					陸上練習場(陸上競技場)					
イメージ図							同左					
機能性		敷地面積 約2.4ha > 1.4ha					配置規模 400mトラック(4レーン)、100m走路、幅跳び等、外周園路					
個別施設の評価	公共交通機関のアクセス ①電停 ②バス停 ③JR ④JR	停留所・駅名	起点からの距離	道路横断	踏切	便数(1時間当たり)	停留所・駅名	起点からの距離	道路横断	踏切	便数(1時間当たり)	
		①平和公園	約80m	0か所	0か所	12~17本	①平和公園	約80m	0か所	0か所	12~17本	
		②平和公園	約150m	1か所	1か所	23~41本	②平和公園	約150m	1か所	1か所	23~41本	
		③長崎駅	約2,400m	6か所	0か所	3~7本	③長崎駅	約2,400m	6か所	0か所	3~7本	
	④浦上駅	約850m	1か所	0か所	2~6本	④浦上駅	約850m	1か所	0か所	2~6本		
	駐車場※1	現状の松山町駐車場を継続して利用することが可能					-					
	交通混雑※1	<ul style="list-style-type: none"> 国道206号の交通量(R3松山町): 47,880台/日 スポーツ施設の再配置に伴う交通負荷は大きく変わらない 					-					
経済性	整備費用	新市民総合プールの基礎費用: 約2億円					陸上練習場(400mトラック等)の整備費用: 約1.8億円					
	維持管理費用※1	<ul style="list-style-type: none"> 地下水の利用にあたっては、調査が必要 地下水が利用できない場合には、水道代が発生 ただし、現市民総合プールでは地下水を利用しており、現ポンプ設備から送水可能 					-					
再配置パターン全体の評価	場所性	平和公園(西地区)の基本方針※2	<ul style="list-style-type: none"> 平和公園(西地区)の基本方針「平和を発信するスポーツ環境の創出」と整合が図られている 県内外から選手が訪れる市民総合プールが平和を発信するスポーツ施設の拠点となることが期待される 					同左				
	将来性	まちづくりとの連携や賑わいの創出	<ul style="list-style-type: none"> 【都市計画マスタープラン】 平和公園(西地区)は「交流施設の確保」と位置付けられており、その方針に貢献できる 【都心まちづくり構想】 川辺のエリアの整備方針「(a) 全国からの集客エリアとなる施設整備と交流の創出・波及」や「(b) すべての市民が娯楽と余暇を楽しめる環境整備」に貢献できる 【その他】 大規模スポーツ施設の集積により、スポーツの大会やイベントの開催等を通して、地域経済の活性化やスポーツへの関心の向上が期待される 					同左				
	連携性	周辺施設との相乗効果	スポーツ施設が集積することで相乗効果が期待できる					同左				
	安心・安全性	災害時における防災・減災機能	<ul style="list-style-type: none"> 洪水浸水想定区域に含まれている 緊急避難場所となっている広場空間が減少する 					同左				
その他		<ul style="list-style-type: none"> 利用者の多くを占める外周園路は確保できる 屋内プールへのアクセス通路や屋内プールと屋外プールの連絡通路などが必要になる 平和公園の開放的な空間が縮小する 工事の際に遺骨が発見された際は、必要な措置が必要となる 					<ul style="list-style-type: none"> 400mトラックの内側に建物が建つことで死角が多くなる 400mトラックのインフィールドが確保できない 					

※1) 市民総合プールの場合のみ評価対象
 ※2) 配置先が平和公園の場合のみ評価対象

パターン3-1(市民総合プール・陸上練習場のイメージ図)



※イメージ図は、計画対象地の再整備内容等を決定するものではありません。

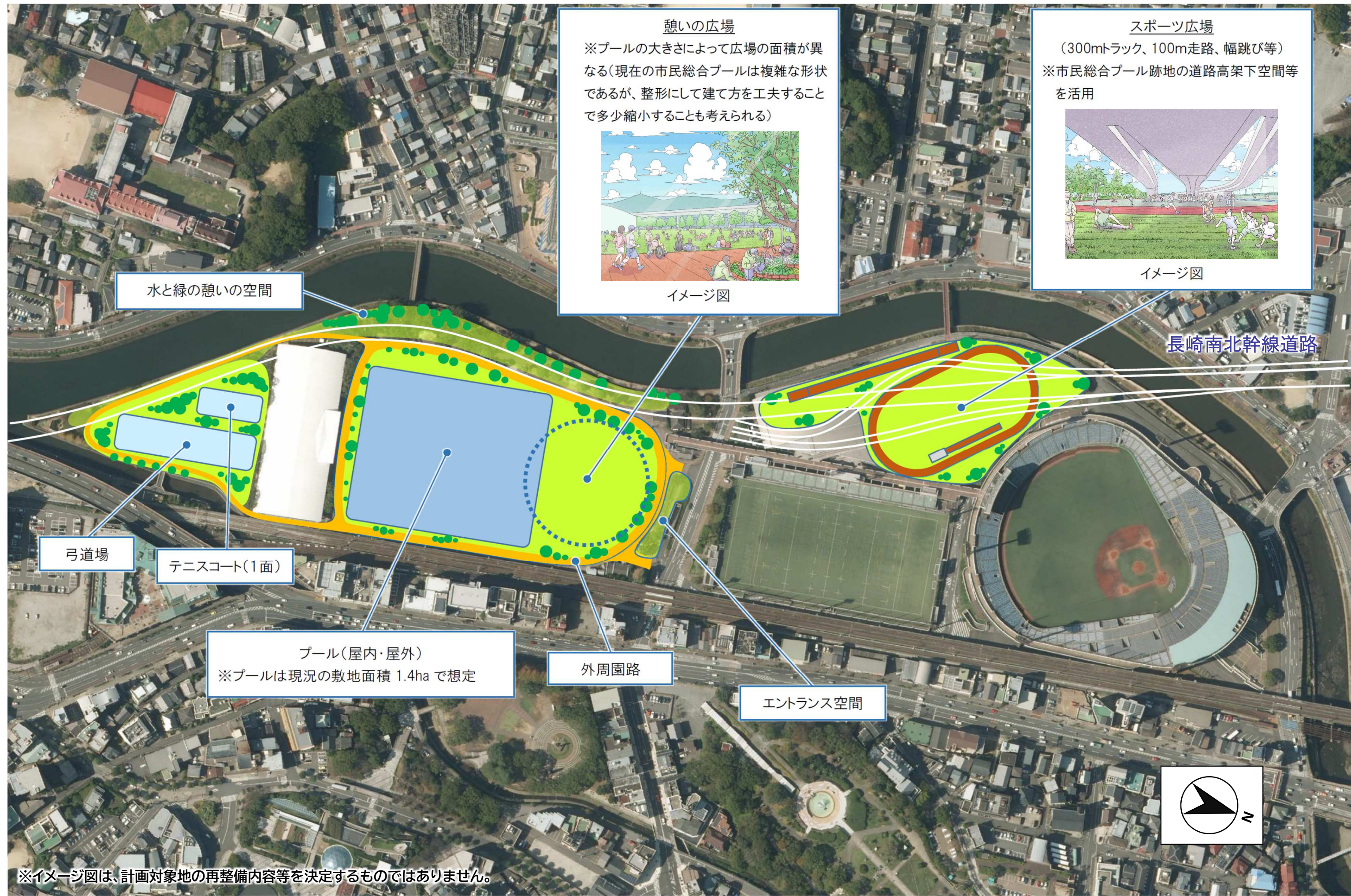
パターン3-2(平和公園内に市民総合プールと陸上練習場の両方を再配置する案)

300mトラックの陸上練習場を長崎南北幹線道路の高架下¹に再配置することで、平和公園西地区に集積する案

施設(配置先)		市民総合プール(陸上競技場)					陸上練習場(市民総合プール跡)					
イメージ図							同左					
機能性		<ul style="list-style-type: none"> 敷地面積 約2.4ha > 1.4ha 					<ul style="list-style-type: none"> 配置規模 300mトラック(4レーン)、100m走路、幅跳び等 ※橋脚との調整が必要 					
個別施設の評価	大型公共交通、自動車等のアクセス性	公共交通機関のアクセス	停留所・駅名	起点からの距離	道路横断	踏切	便数(1時間当たり)	停留所・駅名	起点からの距離	道路横断	踏切	便数(1時間当たり)
		①電停	①平和公園	約80m	0か所	0か所	12~17本	①平和公園	約150m	1か所	0か所	12~17本
		②バス停	②平和公園	約150m	1か所	1か所	23~41本	②平和公園	約220m	0か所	1か所	23~41本
		③JR	③長崎駅	約2,400m	6か所	0か所	3~7本	③長崎駅	約2,750m	7か所	0か所	3~7本
④JR	④浦上駅	約850m	1か所	0か所	2~6本	④浦上駅	約1,200m	2か所	0か所	2~6本		
駐車場※1	現状の松山町駐車場を継続して利用することが可能					-						
交通混雑※1	<ul style="list-style-type: none"> 国道206号の交通量(R3松山町): 47,880台/日 スポーツ施設の再配置に伴う交通負荷は大きく変わらない 					-						
経済性	整備費用	新市民総合プールの基礎費用: 約2億円					陸上練習場(300mトラック等)の整備費用: 約2億円					
	維持管理費用※1	<ul style="list-style-type: none"> 地下水の利用にあたっては、調査が必要 地下水が利用できない場合には、水道代が発生 ただし、現市民総合プールでは地下水を利用しており、現ポンプ設備から送水可能 					-					
再配置パターン全体の評価	場所性	平和公園(西地区)の基本方針※2	<ul style="list-style-type: none"> 平和公園(西地区)の基本方針「平和を発信するスポーツ環境の創出」と整合が図られている 県内外から選手が訪れる市民総合プールが平和を発信するスポーツ施設の拠点となることが期待される 					同左				
	将来性	まちづくりとの連携や賑わいの創出	<ul style="list-style-type: none"> 【都市計画マスタープラン】 平和公園(西地区)は「交流施設の確保」と位置付けられており、その方針に貢献できる 【都心まちづくり構想】 川辺のエリアの整備方針「(a) 全国からの集客エリアとなる施設整備と交流の創出・波及」や「(b) すべての市民が娯楽と余暇を楽しめる環境整備」に貢献できる 【その他】 大規模スポーツ施設の集積により、スポーツの大会やイベントの開催等を通して、地域経済の活性化やスポーツへの関心の向上が期待される 					同左				
	連携性	周辺施設との相乗効果	スポーツ施設が集積することで相乗効果が期待できる					同左				
	安心・安全性	災害時における防災・減災機能	<ul style="list-style-type: none"> 洪水浸水想定区域に含まれている 大規模建築物と広場空間が隣接することで、災害時の防災拠点として活用できる可能性がある 					同左				
その他		<ul style="list-style-type: none"> 利用者の多くを占める外周園路や多目的に利用可能な憩いの広場は確保できる 平和公園の開放的な空間が縮小する 工事の際に遺骨が発見された際は、必要な措置が必要となる 					<ul style="list-style-type: none"> トラック周辺やインフィールドに橋脚等が建ち見通しが悪くなるが、主に陸上練習での専用的な利用が可能になる 					

※1) 市民総合プールの場合のみ評価対象
 ※2) 配置先が平和公園の場合のみ評価対象

パターン3-2(市民総合プール・陸上練習場のイメージ図)



※イメージ図は、計画対象地の再整備内容等を決定するものではありません。

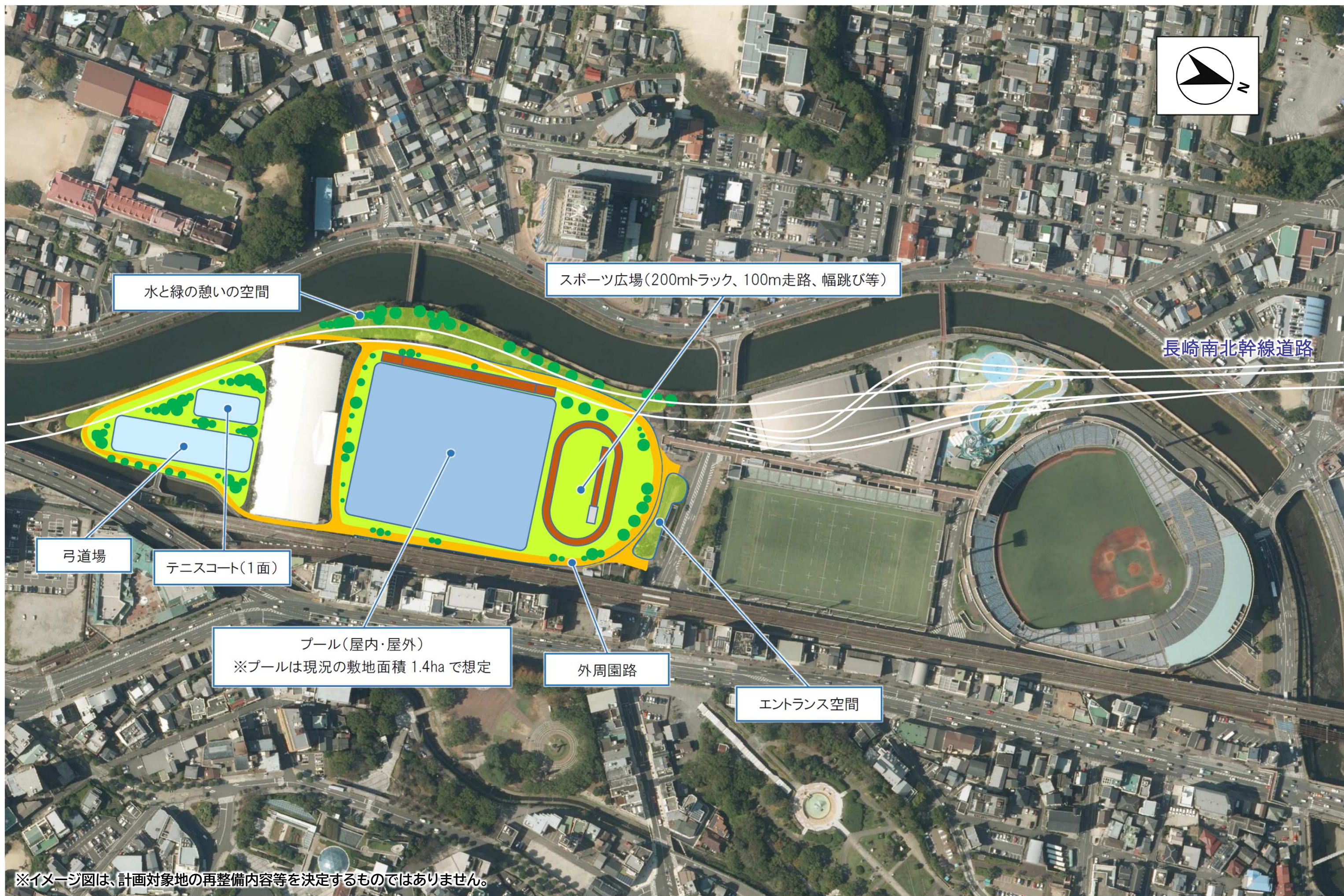
パターン3-3(平和公園内にプールと陸上練習場の両方を再配置する案)

200mトラックの陸上練習場を市民総合プールの隣に再配置することで、平和公園西地区に集積する案

施設 (配置先)		市民総合プール (陸上競技場)					陸上練習場 (陸上競技場)				
イメージ図							同左				
機能性		敷地面積 約2.4ha > 1.4ha					配置規模 200mトラック (4レーン)、100m走路、幅跳び等、外周園路				
個別施設の評価	公共交通機関のアクセス	停留所・駅名	起点からの距離	道路横断	踏切	便数 (1時間あたり)	停留所・駅名	起点からの距離	道路横断	踏切	便数 (1時間あたり)
	大型公共交通等のアクセス性	①平和公園	約80m	0か所	0か所	12~17本	①平和公園	約80m	0か所	0か所	12~17本
		②平和公園	約150m	1か所	1か所	23~41本	②平和公園	約150m	1か所	1か所	23~41本
		③長崎駅	約2,400m	6か所	0か所	3~7本	③長崎駅	約2,550m	6か所	0か所	3~7本
		④浦上駅	約850m	1か所	0か所	2~6本	④浦上駅	約1,000m	1か所	0か所	2~6本
	駐車場※1	現状の松山町駐車場を継続して利用することが可能					-				
	交通混雑※1	<ul style="list-style-type: none"> 国道206号の交通量 (R3松山町) : 47,880台/日 スポーツ施設の再配置に伴う交通負荷は大きく変わらない 					-				
経済性	整備費用	新市民総合プールの基礎費用: 約2億円					陸上練習場 (200mトラック等) の整備費用: 約1.6億円				
	維持管理費用※1	<ul style="list-style-type: none"> 地下水の利用にあたっては、調査が必要 地下水が利用できない場合には、水道代が発生 ただし、現市民総合プールでは地下水を利用しており、現ポンプ設備から送水可能 					-				
場所性	平和公園 (西地区) の基本方針※2	<ul style="list-style-type: none"> 平和公園 (西地区) の基本方針「平和を発信するスポーツ環境の創出」と整合が図られている 県内外から選手が訪れる市民総合プールが平和を発信するスポーツ施設の拠点となることが期待される 					同左				
将来性	まちづくりとの連携や賑わいの創出	<p>【都市計画マスタープラン】</p> <ul style="list-style-type: none"> 平和公園 (西地区) は「交流施設の確保」と位置付けられており、その方針に貢献できる <p>【都心まちづくり構想】</p> <ul style="list-style-type: none"> 川辺のエリアの整備方針「(a) 全国からの集客エリアとなる施設整備と交流の創出・波及」や「(b) すべての市民が娯楽と余暇を楽しめる環境整備」に貢献できる <p>【その他】</p> <ul style="list-style-type: none"> 大規模スポーツ施設の集積により、スポーツの大会やイベントの開催等を通して、地域経済の活性化やスポーツへの関心の向上が期待される 					同左				
連携性	周辺施設との相乗効果	スポーツ施設が集積することで相乗効果が期待できる					同左				
安心・安全性	災害時における防災・減災機能	<ul style="list-style-type: none"> 洪水浸水想定区域に含まれている 大規模建築物と広場空間が隣接することで、災害時の防災拠点として活用できる可能性がある 					同左				
	その他	<ul style="list-style-type: none"> 利用者の多くを占める外周園路は確保できる 平和公園の開放的な空間が縮小する 工事の際に遺骨が発見された際は、必要な措置が必要となる 					<ul style="list-style-type: none"> 200mトラックの内側に建物や橋脚がないため見通しは良い トラックもインフィールドも狭くなる 				

※1) 市民総合プールの場合のみ評価対象
 ※2) 配置先が平和公園の場合のみ評価対象

パターン3-3(市民総合プール・陸上練習場のイメージ図)



※イメージ図は、計画対象地の再整備内容等を決定するものではありません。

パターン4(市民総合プールを陸上競技場に配置する案)

市民総合プールを平和公園内に再配置し、400mトラックの陸上練習場を中部下水処理場に再配置する案

施設(配置先)		市民総合プール(陸上競技場)					陸上練習場(中部下水処理場)					
イメージ図												
機能性		<ul style="list-style-type: none"> 敷地面積 約2.4ha > 1.4ha 					<ul style="list-style-type: none"> 配置規模 400mトラック(4レーン)、100m走路、幅跳び等 					
個別施設の評価	大型公共交通等のアクセス、自動車、駐車場※1、交通混雑※1	公共交通機関のアクセス	停留所・駅名	起点からの距離	道路横断	踏切	便数(1時間あたり)	停留所・駅名	起点からの距離	道路横断	踏切	便数(1時間あたり)
		①電停	①平和公園	約80m	0か所	0か所	12~17本	①銭座町	約230m	3か所	0か所	12~17本
		②バス停	②平和公園	約150m	1か所	1か所	23~41本	②銭座町	約220m	3か所	0か所	32~71本
		③JR	③長崎駅	約2,400m	6か所	0か所	3~7本	③長崎駅	約1,100m	7か所	0か所	3~7本
④JR	④浦上駅	約850m	1か所	0か所	2~6本	④浦上駅	約550m	4か所	0か所	2~6本		
経済性	整備費用	新市民総合プールの基礎費用: 約2億円					陸上練習場(400mトラック等)の整備費用: 約2.2億円					
	維持管理費用※1	<ul style="list-style-type: none"> 地下水の利用にあたっては、調査が必要 地下水が利用できない場合には、水道代が発生 ただし、現市民総合プールでは地下水を利用しており、現ポンプ設備から送水可能 					-					
場所性	平和公園(西地区)の基本方針※2	<ul style="list-style-type: none"> 平和公園(西地区)の基本方針「平和を発信するスポーツ環境の創出」と整合が図られている 県内外から選手が訪れる市民総合プールが平和を発信するスポーツ施設の拠点となることが期待される 					-					
将来性	まちづくりとの連携や賑わいの創出	<p>【都市計画マスタープラン】</p> <ul style="list-style-type: none"> 平和公園(西地区)は「交流施設の確保」と位置付けられており、その方針に貢献できる <p>【都心まちづくり構想】</p> <ul style="list-style-type: none"> 川辺のエリアの整備方針「(a) 全国からの集客エリアとなる施設整備と交流の創出・波及」や「(b) すべての市民が娯楽と余暇を楽しめる環境整備」に貢献できる 					<p>【都市計画マスタープラン】</p> <ul style="list-style-type: none"> 中部下水処理場は「地域経済の活性化を図るため、跡地活用を検討する」と位置付けられており、周辺施設と連携したイベントの開催等により、地域経済の活性化に貢献できる <p>【都心まちづくり構想】</p> <ul style="list-style-type: none"> 川辺のエリアの整備方針「(a) 全国からの集客エリアとなる施設整備と交流の創出・波及」や「(b) すべての市民が娯楽と余暇を楽しめる環境整備」に貢献できる <p>【その他】</p> <ul style="list-style-type: none"> 都心部の貴重な土地であるため、都心部の課題解決に向けた土地利用(大規模災害時や臨時的な大型イベント時に円滑な都市活動を維持するためのオープンスペースなど)が望まれている 					
連携性	周辺施設との相乗効果	<ul style="list-style-type: none"> スポーツ施設が集積することで相乗効果が期待できる 					<ul style="list-style-type: none"> 大型商業施設や長崎スタジアムシティ、文化施設などが集積するエリアであるため、広場として整備する場合は、周辺施設と連携したイベントの開催等が可能となり、賑わいの創出や波及が期待される 					
安心・安全性	災害時における防災・減災機能	<ul style="list-style-type: none"> 洪水浸水想定区域に含まれている 大規模建築物と広場空間が隣接することで、災害時の防災拠点としての活用できる可能性がある 					<ul style="list-style-type: none"> 洪水浸水想定区域及び津波災害警戒区域に含まれている 防災広場として整備する場合は、都心部の防災性の向上が図られる 					
その他		<ul style="list-style-type: none"> 利用者の多くを占める外周園路や多目的に利用可能な憩いの広場は確保できる 平和公園の開放的な空間が縮小する 工事の際に遺骨が発見された際は、必要な措置が必要となる 					<ul style="list-style-type: none"> 400mトラックが配置され、十分な練習環境が整う 陸上の練習環境と多目的な広場空間の共存により、防災機能と賑わいを両立できる 誰もが安全に利用できるようにするためにルール作りなどの検討が必要 					

※1) 市民総合プールの場合のみ評価対象
 ※2) 配置先が平和公園の場合のみ評価対象

パターン4(陸上練習場のイメージ図)



※イメージ図は、計画対象地の再整備内容等を決定するものではありません。

パターン5(長崎市総合運動公園と機能統合する案)

市民総合プールを平和公園内に再配置し、陸上練習場は長崎市総合運動公園に機能統合する案

施設 (配置先)		市民総合プール (陸上競技場)					陸上練習場 (機能統合 (柿泊))					
イメージ図												
機能性		敷地面積 約2.4ha > 1.4ha					配置規模 400mトラック等					
個別施設の 評価	大型公共交通、 バス等のアクセス、 自動車、 アクセシビリティ	公共交通機関のアクセス	停留所・駅名	起点からの距離	道路横断	踏切	便数 (1時間当たり)	停留所・駅名	起点からの距離	道路横断	踏切	便数 (1時間当たり)
		①電停	①平和公園	約80m	0か所	0か所	12~17本	①徒歩圏に無し	-	-	-	-
		②バス停	②平和公園	約150m	1か所	1か所	23~41本	②長崎市運動公園前	約130m	0か所	0か所	0~4本
		③JR	③長崎駅	約2,400m	6か所	0か所	3~7本	③徒歩圏に無し	-	-	-	-
		④JR	④浦上駅	約850m	1か所	0か所	2~6本	④徒歩圏に無し	-	-	-	-
駐車場※1	現状の松山町駐車場を継続して利用することが可能					-						
交通混雑※1	<ul style="list-style-type: none"> 国道206号の交通量 (R3松山町) : 47,880台/日 スポーツ施設の再配置に伴う交通負荷は大きく変わらない 					-						
経済性	整備費用	新市民総合プールの基礎費用: 約2億円					※バスの増便や利用時間の延長に伴う費用の発生の可能性					
	維持管理費用※1	<ul style="list-style-type: none"> 地下水の利用にあたっては、調査が必要 地下水が利用できない場合には、水道代が発生 ただし、現市民総合プールでは地下水を利用しており、現ポンプ設備から送水可能 					-					
再配置パターン 全体の評価	場所性	平和公園 (西地区) の基本方針※2	<ul style="list-style-type: none"> 平和公園 (西地区) の基本方針「平和を発信するスポーツ環境の創出」と整合が図られている 県内外から選手が訪れる市民総合プールが平和を発信するスポーツ施設の拠点となることが期待される 					-				
	将来性	まちづくりとの連携や賑わいの創出	<ul style="list-style-type: none"> 【都市計画マスタープラン】 平和公園 (西地区) は「交流施設の確保」と位置付けられており、その方針に貢献できる 【都心まちづくり構想】 川辺のエリアの整備方針「(a) 全国からの集客エリアとなる施設整備と交流の創出・波及」や「(b) すべての市民が娯楽と余暇を楽しめる環境整備」に貢献できる 					-				
	連携性	周辺施設との相乗効果	スポーツ施設が集積することで相乗効果が期待できる					-				
	安心・安全性	災害時における防災・減災機能	<ul style="list-style-type: none"> 洪水浸水想定区域に含まれている 大規模建築物と広場空間が隣接することで、災害時の防災拠点としての活用できる可能性がある 					洪水浸水、津波災害は想定されていない				
その他		<ul style="list-style-type: none"> 利用者の多くを占める外周囲路や多目的に利用可能な憩いの広場は確保できる 平和公園の開放的な空間が縮小する 工事の際に遺骨が発見された際は、必要な措置が必要となる 					<ul style="list-style-type: none"> バスの増便による費用負担など、解決すべき課題が多い 松山陸上競技場と比べた場合、移動にかかる支出や時間などの負担が生じる 					

※1) 市民総合プールの場合のみ評価対象

※2) 配置先が平和公園の場合のみ評価対象